



Violents orages

Les orages qui se sont abattus lundi sur la Saône-et-Loire ont particulièrement touché le Haut Tournugeois et la Côte Chalonnaise. À Martailly-les-Brancion (notre photo), les dégâts sont importants.

Dans la région de Givry, les vignes ont été ravinées. À Broye, un incendie s'est déclaré dans une ferme. Dans l'Autunois, quelques dysfonctionnements se sont produits sur des installations électriques.

Violents orages lundi soir

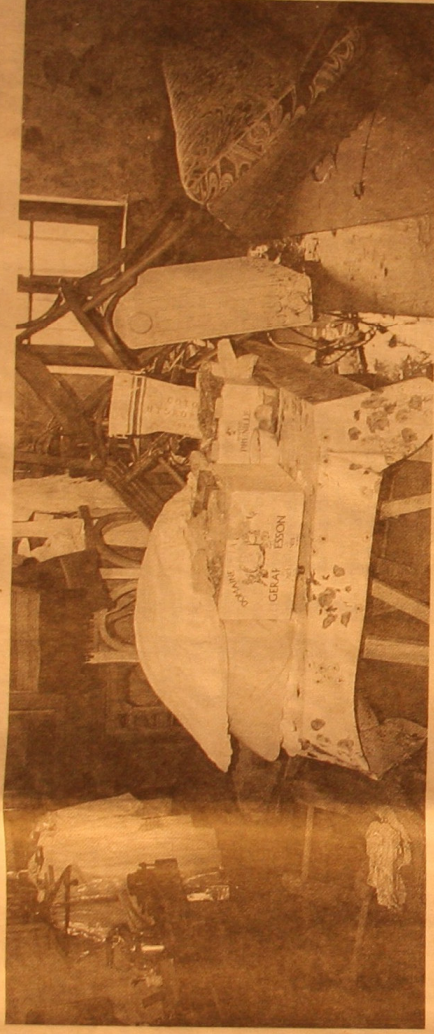
Les orages ont grondé dès la fin de l'après-midi et jusque tard dans la soirée de lundi en Saône-et-Loire.

Des trombes d'eau se sont abattues ici et là et les pom-

piers ont été maintes fois sollicités. Il semble que ce fut le Haut-Tournugeois et la Côte Chalonnaise qui aient été les régions les plus touchées. A Martailly-les-Brancion les dégâts sont im-

portants, au-dessus de Givry, la boue a dévalé les vignes, à Broye (région creusotaine), c'est un bâtiment de ferme et 200 tonnes de fourrage qui ont été incendiés par la foudre.

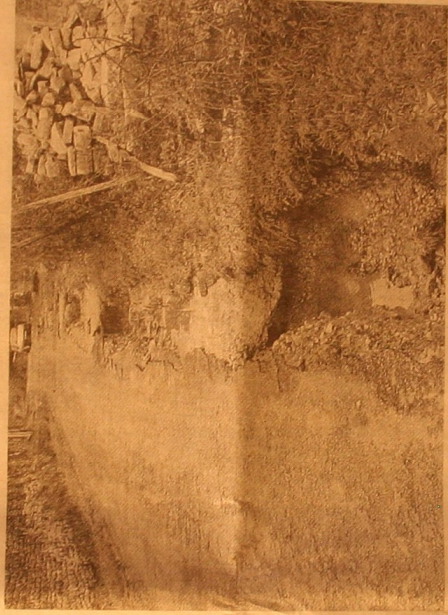
Martailly-les-Brancion durement touché



Une vingtaine de caves inondées, le bitume soulevé, le cimetière entièrement recouvert d'eau boueuse, le violent orage qui s'est abattu lundi soir sur le charmant petit village de Martailly-les-Brancion aura provoqué d'importants dégâts en touchant la moitié du village. Première conséquence immédiate : les voies communales sont à refaire.

CHALON. Au lendemain du déluge, les habitants de Martailly-les-Brancion sont unanimes. Ils n'ont pas vu un tel orage sur leur commune depuis 1968, année où des tonnes d'eau s'étaient déversées dans le Tournugeois.

Certes, lundi soir, le niveau d'eau n'a pas dépassé le mètre comme il y a treize ans mais un habitant dont la cave a été inondée assure, une mesure en saut, que le niveau dépassait 50 cm. « Deux orages se sont rejoints au-



dessus du village ce qui a rendu les pluies encore plus violentes. La foudre est tombée cinq fois » souligne un des habitants.

Tout à donc commencé lundi soir vers 19 h 30, des trombes d'eau sont tombées sur la commune qui présente la caractéristique

vignes, routes et chemins communaux.

En plusieurs endroits, la route traversant le village présente des crevasse parfois d'un mètre de profondeur. Le cimetière a lui aussi été touché par d'importants étendues de boue et la lagune a débordé. Les pompiers de Tournus et Mâcon étaient sur les lieux dès 21 h jusqu'à minuit pour vider les habitations. Les gardarmes de Tournus également présents n'ont constaté aucun blessé.

Après le déluge, une situation était tout de même, noter, une belle solitude, entre villageois s'est dégoûté et se remaniant pelle et seau, dégager la cave du voisin. Enfin, madame le maire, Claire Dumontet, avait occupé hier, celle de l'occupation afin d'obtenir pour son village la reconnaissance de l'état de catastrophe naturelle.

E. BOULAND

Incendie dans une ferme à Broye



Le bâtiment embrasé

MÉSURES. Lundi, alors que l'orage grondait depuis quelques heures entre Autun, la vallée du Montceau, le centre de secours d'Etang-sur-Aroux était mis en alerte aux alentours de 22 h 30. Un incendie dans une ferme au lieu-dit Montcaudard, à Broye, chez Mme Chausssard. A l'heure où les lieux, les pompiers, sous les ordres du lieutenant Bernard Guinot, découvraient un bâtiment d'exploitation d'environ 300 mètres carrés, totalement embrasé.

Le bâtiment contenait la récolte de foin et de paille pour environ 200 tonnes et quelques tonnes de grains.

Devant l'ampleur du sinistre, le lieutenant

Guinot arrivé sur place avec un fourgon et le camion citerne de 12 000 litres, protégé le bâtiment d'habitation situé tout près et demandait des renforts, notamment du C.S. Autun et la cellule éclairage et ventilation de la C.U.C.M. Attisées par un vent fort, les flammes ont gagné comme un ouragan les pannes et les cornues moto-pompe était demandée afin d'assurer le ravitaillement des porteurs.

La toiture a été totalement détruite et les hommes du feu sont restés en surveillance toute la nuit. C'est probablement la foudre qui est à l'origine de cet incendie. Les opérations de déblaiement ont débuté mardi matin.

Ravinements autour de Givry

CHALON. En côte chalonnaise, l'orage de lundi soir avec de fortes pluies, aura plus particulièrement touché le secteur de Givry et notamment Poncet, Russilly et Char-nalle. Les pluies ont raviné les vignes, les terres et les chemins et d'importantes quantités d'eau boueuse ont envahi ce secteur en emportant cailloux, pierres et sarments sur les routes. Un défilant est vu dans les caves de maisons.

En une heure, il est tombé plus de 50 mm d'eau. La journée d'hier a été consacrée au nettoyage et les services publics ont même coupé la route qui mène à Russilly, pour procéder au nettoyage de la chaussée. La vigne, quant à elle, n'a pas subi de dégâts.

Des dégâts ponctuels dans l'Autunois

AUTUN. Le violent orage qui a balayé l'Autunois, lundi, dans la soirée, n'a pas occasionné de gros dégâts, hors quelques dommages sur des installations électriques. Le secteur de la région de Courcelles - et, notamment, en tombant sur un toit, la foudre, a occasionné le début d'incendie sur la propriété de M. Moreau, à Broye-dit «les Crouillais» à Gury. Mais grâce à la promptitude de M. Moreau, qui a commencé à combattre le feu avec un extincteur, le sinistre était pratiquement maîtrisé au moment où les sapeurs-pompiers sont intervenus sur les lieux.

Sur le théâtre du sinistre s'est déclenchée en pleine nuit, c'est-à-dire suite à la mise hors service du central des sapeurs-pompiers qui, faute d'autres moyens pour mobiliser des renforts, une intervention à Etang, ont dû se résoudre à ce procédé.

A noter qu'un nouvel et violent orage de grêle cette fois s'est abattu hier soir d'après-midi sur l'Autunois, sur le secteur de Saint-Leger-sous-Beuvray et Chissay-en-Morvan.

