

Le Pôle Karst : un outil au service des milieux et rivières karstiques de Bourgogne Franche-Comté

Vincent FISTER & Jean-François FROGER

Établissement Public Territorial de Bassin Saône et Doubs, 10 Avenue Georges Clémenceau,
25000 Besançon, France, vincent.fister@eptb-saone-doubs.fr, jean-francois.froger@eptb-saone-doubs.fr

Résumé

Le Pôle Karst de l'Établissement Public Territorial Saône et Doubs (France) est un dispositif dont le rôle est, depuis 2017, d'offrir un espace qui favorise les échanges autour de problématiques environnementales associées aux milieux et rivières karstiques de Bourgogne Franche-Comté. Mise en place d'une plateforme numérique de ressources (documentaire et cartographique), formation, sensibilisation, appui technique et scientifique, de nombreuses actions du pôle alimentent cet objectif et appuient les acteurs dans les démarches de connaissance et de gestion qu'ils portent sur les karsts régionaux.

Abstract

The Karst Pole, a tool for karstic rivers and environments in Burgundy-Franche-Comté. The Karst Pole (Établissement Public Territorial Saône et Doubs, France) is a structure whose role is to offer, since 2017, a space that encourages exchanges on environmental issues associated with the karstic environments and rivers of Burgundy Franche-Comté. Creation of a digital platform (with documentary and cartographic resources), environmental education, environmental awareness, technical and scientific support, numerous actions contribute to this objective and support stakeholders in their knowledge and management of regional karsts.

1. Introduction

Du massif du Jura aux plateaux Haut-Saônois en passant par les coteaux du Dijonnais, du Mâconnais ou du Chalonnais, la région Bourgogne Franche-Comté, notamment sa partie orientale (Fig. 1), jouit d'un patrimoine karstique exceptionnel pour partie en péril. Exemples forts de ce constat régional, certains des grands hydrosystèmes karstiques régionaux (Ain, Doubs, Loue, Dessoubre, Cusancin par exemple) connaissent des dysfonctionnements hydro-écologiques qui se traduisent depuis les années 2010 par des mortalités piscicoles de grande ampleur et des phénomènes d'eutrophisation importants (ONEMA 2012 ; BADOT & DEGIORGI 2020). Des rivières polluées, mais aussi des affleurements rocheux broyés, des dolines comblées, c'est tout un ensemble de pressions qui s'exercent sur les milieux karstiques régionaux, à différents niveaux d'échelle, entraînant ces dernières années une mobilisation importante des acteurs locaux (associatifs, collectivités, services de l'état, universitaires...).

En avril 2014, la Présidente de région en concertation avec l'État, le Département du Doubs et l'Agence de l'eau Rhône Méditerranée Corse (rejoints en 2017 par le département du Jura) a proposé d'engager un processus visant, d'une part, à mieux structurer et diffuser les connaissances sur ces milieux et, d'autre part, à accompagner les échanges entre les acteurs. Afin de proposer un cadre qui favoriserait échanges et partages sur les problématiques que posent ces milieux, le Pôle Karst (EPTB Saône et Doubs) a été initié. Après une première phase de préfiguration du projet (2015/2016), ce dispositif a engagé pleinement ses actions en début d'année 2017 avec comme objectifs : (i) l'amélioration de la structuration et de la visibilité des données et connaissances produites aux niveaux régional et infrarégional, (ii) la mise en place d'actions qui favorisent l'échange de connaissances, la formation et la sensibilisation, (iii) l'accompagnement technique et scientifique des acteurs du territoire dans leurs démarches.

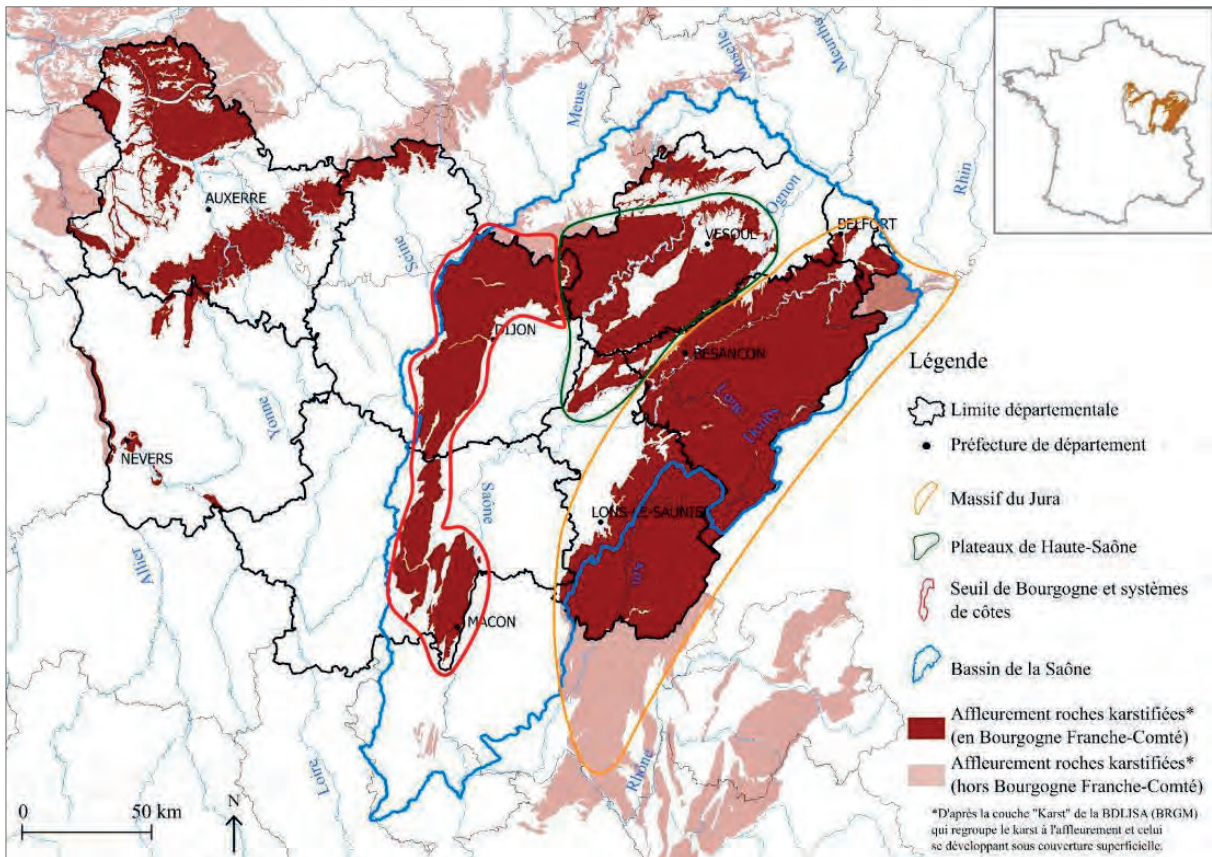


Figure 1 : Le karst en Bourgogne Franche-Comté et les territoires d'intervention du Pôle Karst

2. Les missions et réalisations du dispositif

Les objectifs décrits ci-avant se structurent autour de trois axes opérationnels.

L'axe « Connaître »

L'objectif de cet axe est celui de la valorisation des données et connaissances produites à l'échelle régionale. Il se réalise notamment à travers une plateforme numérique et des entrées spécifiques au karst sur le site de l'Observatoire du Risque Inondation de la Sécheresse et du Karst (<http://www.orisk-bfc.fr/>). Plus en détails, l'équipe gère deux rubriques principales : (i) la rubrique « Ressources documentaires » qui compile en 2020 près de trois cents productions de formats divers (rapports, articles, mémoires, thèses) qui traitent des milieux et rivières karstiques (principalement du massif du Jura) et de problématiques associées ; (ii) la rubrique « Cartographie » qui permet la consultation et l'export de données géoréférencées : en l'état, plusieurs dizaines de couches regroupées en une dizaine de catégories sont disponibles (eaux de surface/souterraines, géologie, patrimoine karstique, traçages...) via l'interface dédiée.

Aussi, cet axe est celui de la réalisation de productions propres au pôle qui peuvent prendre différentes formes : du « simple » support cartographique ou figuratif à des documents plus ambitieux type rapports ou articles. Par exemple, en 2020, le pôle s'est chargé de la réalisation d'un

article de synthèse portant sur un des événements hydroclimatiques majeurs enregistrés ces dernières décennies sur le massif du Jura, l'assec historique du Doubs en 2018 (EPTB SAONE ET DOUBS, 2020) (Fig. 2).

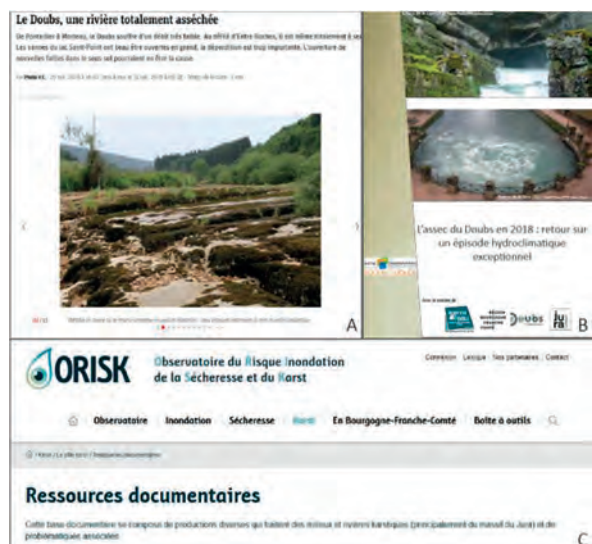


Figure 2 : Exemple de réalisations associées à l'axe « Connaître », d'une problématique locale (A : ici l'assec du Doubs, extrait tiré de l'édition en ligne de l'Est Républicain du 29/07/2018), à la réalisation d'un article de synthèse (B) et à son implémentation sur la plateforme ORISK (C)

L'axe « Partager »

L'objectif porté par cet axe est d'abord de faciliter la mise en réseau des acteurs à l'échelle régionale. Objectif qui passe par des outils classiques telle qu'une newsletter dédiée mais aussi la mise en place de formats type journée d'échanges techniques au cours desquelles un thème spécifique est traité (monitoring en milieu karstique, patrimoine karstique...) (Fig. 3).
 Cet axe recouvre également des missions de formation/sensibilisation puisque l'équipe assure chaque année une vingtaine d'interventions principalement au bénéfice de filières professionnelles (BTS, lycées agricoles).

L'axe « Accompagner »

Cet axe a comme objectif de fournir une assistance technique et/ou scientifique aux partenaires du dispositif dont les projets traitent de la thématique. Il revêt trois formes principales :

- l'appui à certains des nombreux programmes de recherche lancés ces dernières années notamment sur les problématiques hydro-écologiques des rivières du massif du Jura ;
- la contribution aux expertises locales en participant ou animant différents groupes de travail ou comités scientifiques ;
- le compagnonnage de structure dans le cas d'une demande ciblée.



Figure 3 : Exemple de réalisations associées à l'axe « Partager », la newsletter semestrielle « Résurgence » et l'extrait d'un livret d'une journée d'échanges intitulée : Patrimoine karstique d'ici et d'ailleurs. Regards croisés sur des milieux fragiles »



Figure 4 : Exemple de réalisations associées à l'axe « Accompagner », notes réalisées dans le cadre de missions d'appui technique menées auprès de collectivités

3. Bilans et perspectives

Après 4 années d'activité (et environ 300 jours par an assurés par l'équipe technique), le Pôle Karst semble avoir trouvé sa place dans le paysage local. En témoignent par exemple les bons chiffres de l'utilisation de la plateforme, le nombre d'inscrits aux différentes journées organisées, l'accroissement d'année en année des demandes d'appui technique. Et si ces premiers éléments de constat sont encourageants, il est aussi important de faire état des quelques obstacles à lever afin d'enrichir cet outil et de le pérenniser dans le temps. En premier lieu, c'est de mieux faire connaître le pôle au-delà de son territoire d'actions originel, le massif du Jura. Pour cela, il nous faut à la fois développer la communication mais aussi trouver un nouvel équilibre qui permette d'avoir une ambition régionale afin

que d'autres massifs calcaires de Bourgogne Franche-Comté puissent pleinement bénéficier du dispositif. Ouvrir le pôle vers d'autres territoires mais aussi l'orienter vers d'autres publics, et une des perspectives de l'équipe est de pouvoir développer des missions d'information et d'appui auprès des élus encore trop peu sensibilisés aux originalités fonctionnelles du karst. C'est enfin une nécessaire ouverture thématique du dispositif pour l'instant très orienté sur des problématiques de connaissance et de gestion des ressources en eau. Le patrimoine karstique régional est multiple et ne peut évidemment se limiter à ses seuls hydrosystèmes ; au pôle de devenir un acteur engagé dans toutes démarches qui visent à sa connaissance, à sa protection et sa valorisation.

Références

BADOT P.M. et DEGIORGI F. (2020) Étude de l'état de santé des rivières karstiques en relation avec les pressions anthropiques sur leurs bassins versants. Bilan des opérations réalisées et des recherches et analyses effectuées et disponibles. 47 p.

EPTB SAONE ET DOUBS (2020). L'assec du Doubs en 2018 : retour sur un épisode hydroclimatique exceptionnel. 25 p.

ONEMA (2012). Rapport d'expertise sur les mortalités de poissons et les efflorescences de cyanobactéries de la Loue. 42 p.