

SYNTHÈSE DU MOIS DE OCTOBRE 2022

Sommaire

Synthèse	P.1
Précipitations	P.2
Débits des cours d'eau	P.4
Les aquifères et sources	P.6
Les barrages	P.9

Friture sur la fin de la sécheresse



Le retour des précipitations de septembre aura été de courte durée. Octobre renoue avec un déficit de pluie moyen de près de 20 %. Ce déficit s'accompagne d'un nouvel épisode chaud qui fait remonter les évaporations (qui restent toutefois inférieures aux pluies).



En octobre, les rivières gardent la dynamique positive de fin septembre, mais freinée par la période estivale qui a marqué la dernière décade. Les hydraulicités se rapprochent des normales sachant que le pas est franchi sur l'est de la région. La fin de l'étiage est là.



Les pluies encore modestes ne permettent pas de retrouver fin octobre des niveaux conformes aux normales de saison. Toutefois, la cinétique de recharge est enfin lancée à l'Ouest de la région après l'Est en septembre.



Les retenues restent bien utilisées en octobre 2022, ce qui fait baisser le taux de remplissage à 25%. Seuls les ouvrages du massif du Jura, très arrosé, et ceux dédiés uniquement à l'eau potable du sud Morvan restent remplis à plus de la moitié de leurs réserves.

Observatoire du risque inondation de la sécheresse et du karst en Bourgogne Franche-Comté sur le site :

<http://www.orisk-bfc.fr/>

La vigilance crue sur le site :

<http://www.vigicruces.gouv.fr/>

Consulter la carte des arrêtés de restriction d'eau :



<http://propluvia.developpement-durable.gouv.fr/>

Retrouver les données hydrométriques :

- temps réel

<http://www.rdbmrc.com/hydroreel2/>

- traitées et validée

<http://www.hydro.eaufrance.fr/>

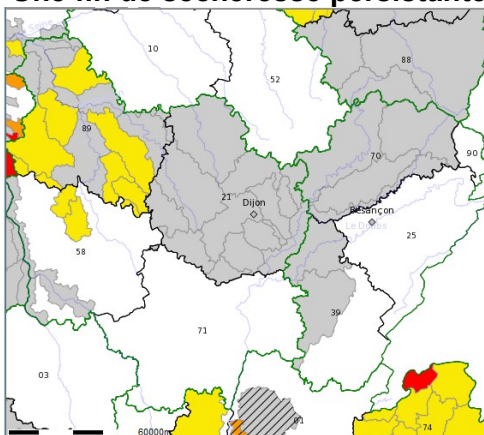
DREAL Bourgogne – Franche-Comté
Service Biodiversité-Eau-Patrimoine

5 voie Gisèle Halimi Cité administrative
VIOTTE, BP 31269, 25005 Besançon

Reproduction autorisée sous réserve d'en mentionner la source

Rédacteurs : E Le Barbu, M. Philippe et tous les hydromètres
Approbateur : M Philippe

Une fin de sécheresse persistante



Propluvia au 01/11/2022

Les bulletins sécheresse DREAL restent de mise en octobre, la fin de la sécheresse s'éternise sur des restrictions modérées



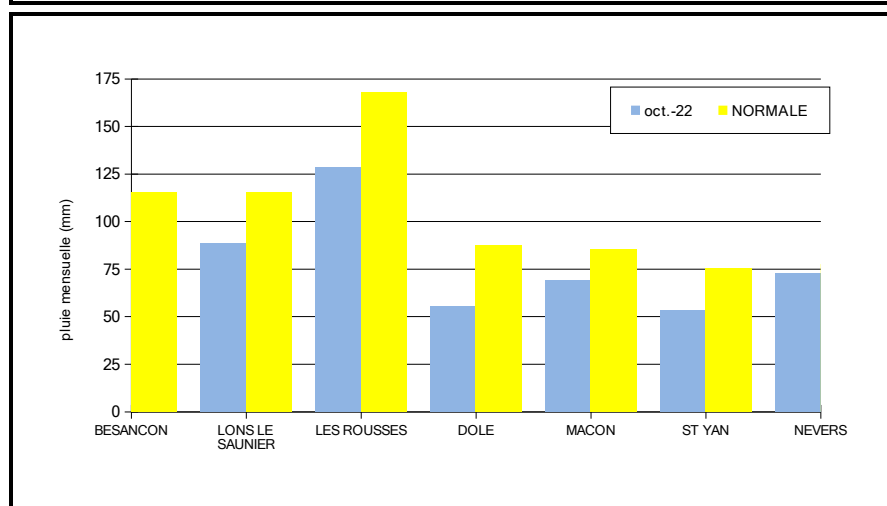
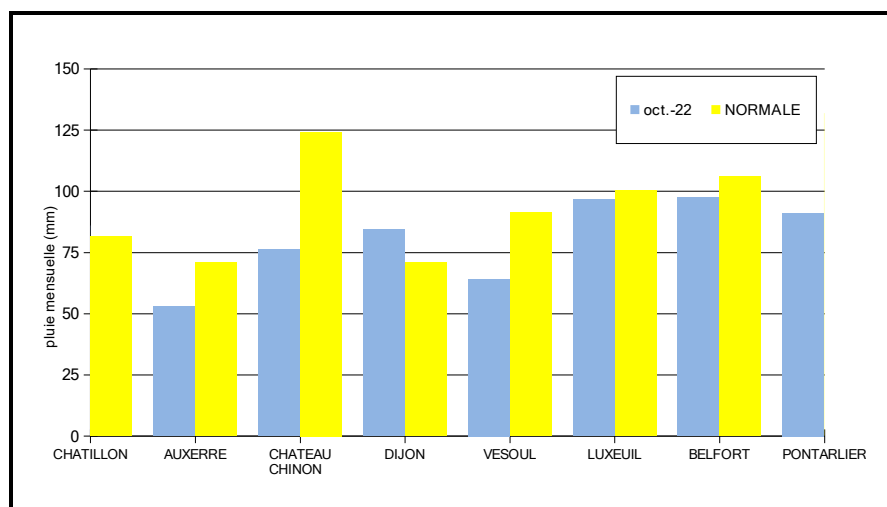
PLUIES en mm							
	oct.-22						
	DP	D1	D2	D3	TOTAL	NORMALE	ECART en %
CHATILLON	21	15,0	52,6	18,4	86,0	81,6	5 %
AUXERRE	89	11,0	36,4	5,4	52,8	70,8	-25 %
CHATEAU CHINON	58	37,8	24,4	13,9	76,1	124,1	-39 %
DIJON	21	7,4	19,1	57,9	84,4	70,9	19 %
VESOUL	70	11,2	27,6	25,3	64,1	91,2	-30 %
LUXEUIL	70	23,9	38,7	33,9	96,5	100,4	-4 %
BELFORT	90	19,3	31,2	46,9	97,4	106,0	-8 %
PONTARLIER	25	17,3	18,3	55,5	91,1	131,9	-31 %
BESANCON	25	7,8	29,4	46,3	83,5	115,7	-28 %
LONS LE SAUNIER	39	29,8	27,9	30,8	88,5	115,4	-23 %
LES ROUSSES	39	50,0	12,8	65,6	128,4	167,9	-24 %
DOLE	39	2,8	28,7	24,2	55,7	87,5	-36 %
MACON	71	6,8	27,6	35,0	69,4	85,5	-19 %
ST YAN	71	11,3	31,5	10,4	53,2	75,2	-29 %
NEVERS	58	17,8	30,3	25,0	73,1	77,6	-6 %

Petite sèche

Les chiffres d'octobre révèlent, en moyenne, un léger déficit de pluie de près de 20%, notamment en début du mois. Ces précipitations modestes s'accompagnent de températures nettement supérieures aux normales de saison. Aussi, l'évaporation potentielle reste encore élevée, représentant environ la moitié des mm tombés, voire plus des trois quarts dans la plaine de Dole et dans le Nord de l'Yonne.

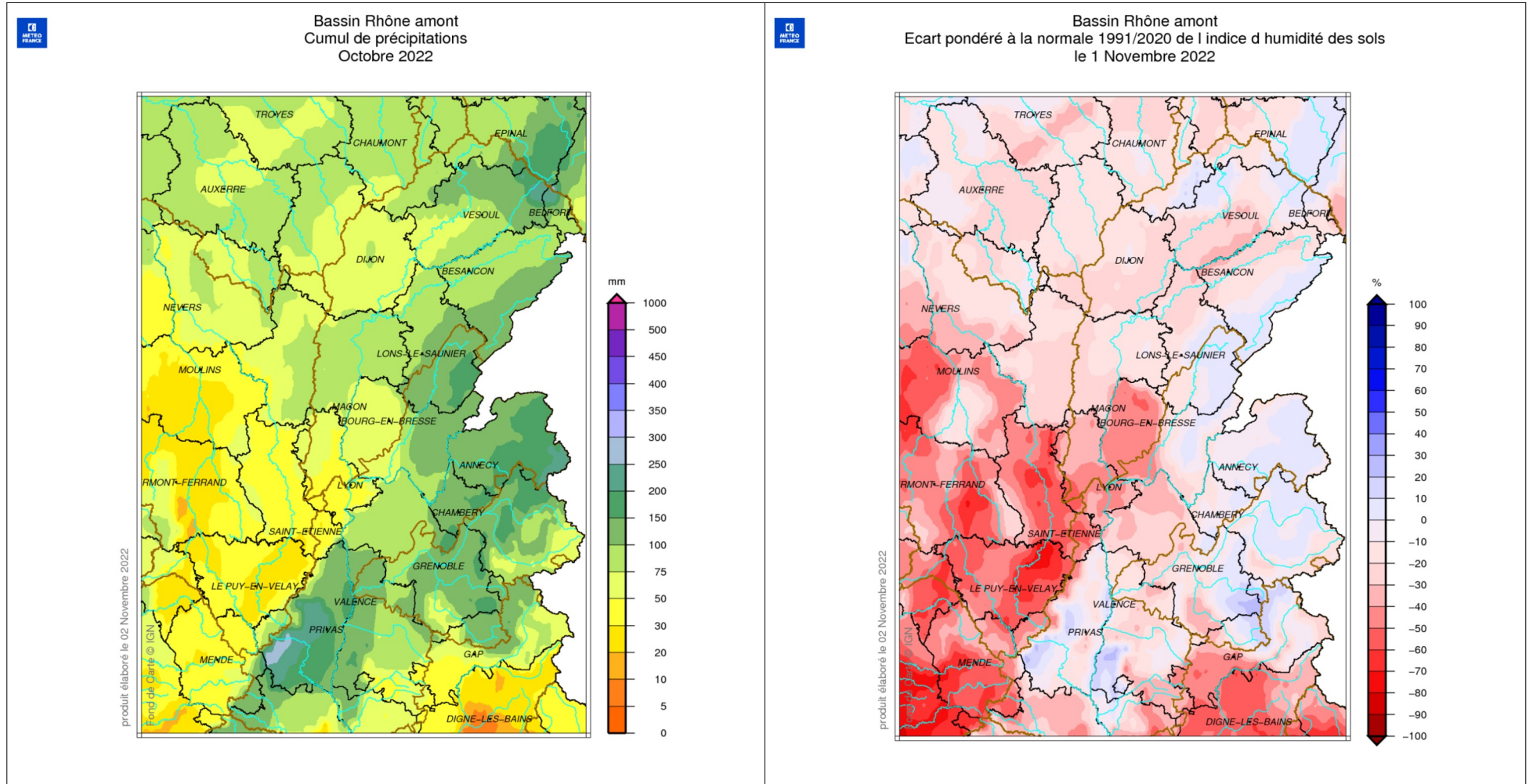
En conséquence, le plateau calcaire de Haute-Saône et la plaine de la Loire restent les seuls territoires de la région aux sols encore très secs au 1er novembre. Au contraire, profitant des reliefs et des pluies très généreuses de septembre, les sommets du Jura et des Vosges retrouvent des sols humides, au-delà des normales en fin de période.

Malgré son relief, le Morvan (pluviomètre de Château Chinon) présente le déficit de pluie du mois d'octobre 2022 le plus marqué avec un déficit de 39% (50 mm en moins !)

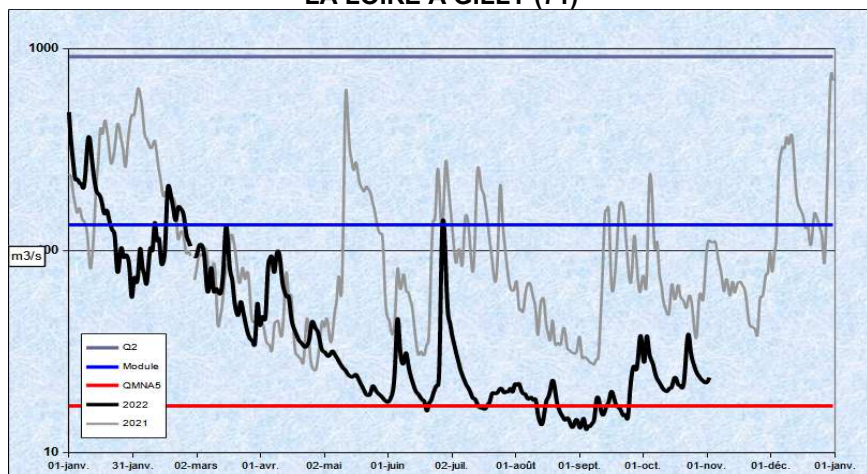


PRECIPITATIONS

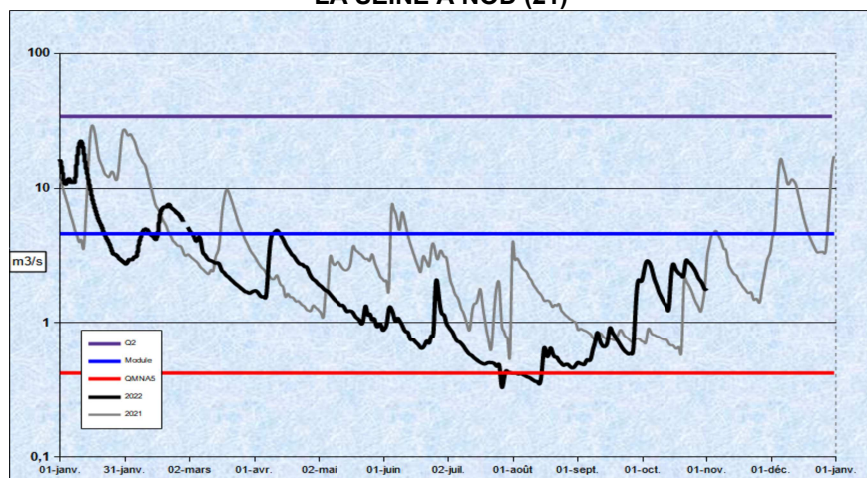
communiquées par les centres départementaux de Météo - France



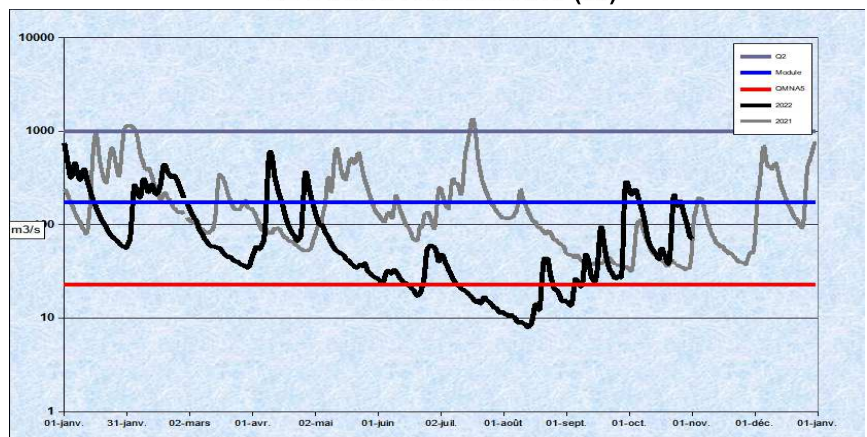
LA LOIRE A GILLY (71)



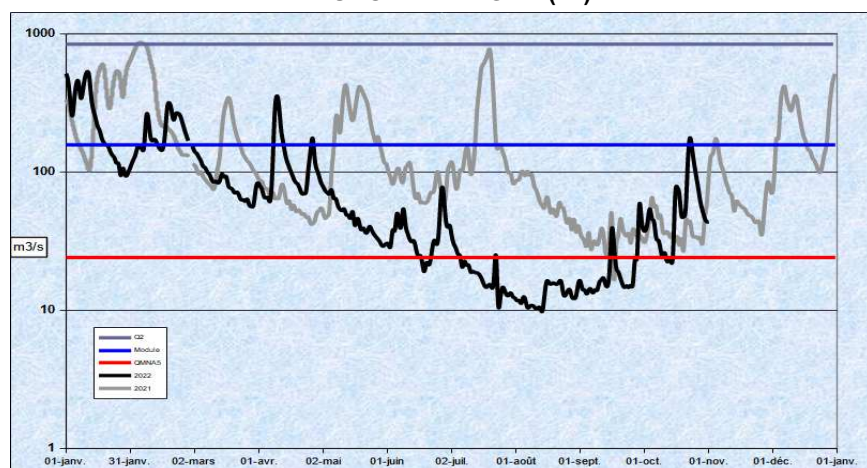
LA SEINE A NOD (21)



LE DOUBS A NEUBLANS (39)



LA SAONE A PAGNY (21)



Pas encore de cataracte

Octobre assoit le début de retournement de tendance vu en septembre. Le secteur Saône rive gauche est sorti de l'étiage, quand Saône rive droite et Seine peinent à le faire. Le secteur Loire se situe entre les deux. Mais, le mois présente deux séquences : un début sous l'influence des pluies de septembre, suivi d'une reprise de la baisse des débits durant cet « été de la Saint Martin » assez remarquable.

Ainsi, les hydraulicités dans l'Est de la région gardent la marque de la dynamique initiée par les pluies du mois précédent et réussissent à approcher 1 en moyenne, avec notamment 1,42 pour le Rhin, 1,39 pour le Hérisson et 1,32 pour la Savoureuse. Mais, la Saône rive droite n'en est pas au même point : 0,19 pour la Grosne et 0,25 pour la Tille. Sur les bassins Seine et Loire, la tendance reste contrastée. La gestion prudente des barrages amont maintient une hydraulicité à 0,32 sur la Loire. Le bassin de l'Yonne est aussi bas : 0,33 sur le Beuvron.

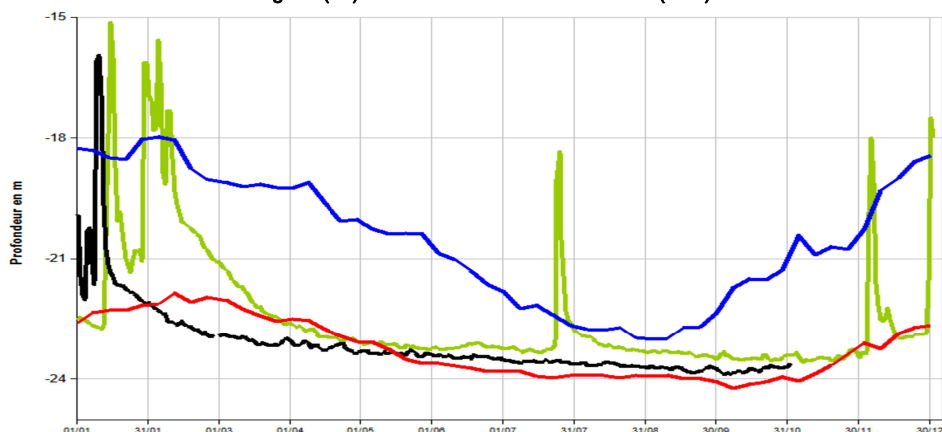
Les VCN3 illustrent également le retour progressif vers la normale avec une moitié des stations en fréquence humide (couleur verte) et une moitié en sec (couleur ocre). Dans les deux cas, les fréquences sont majoritairement autour de 3 ans soit rien de significatif. Deux exceptions à souligner : l'Yonne à Gurgy qui, sous l'influence de la gestion des barrages amont, est proche de son record bas pour octobre et la Sacey à Beveuge, qui est à plus de 20 ans de fréquence de retour.

*Hydraulicité : rapport entre le débit moyen d'un mois X et la moyenne des débits de tous les mois X

BASSIN	COURS D'EAU et STATIONS	LIEN COURBE	DEP.	BV en KM2	MINI	CONNU	MEDIANE EXPERIM.	VCN3		OCTOBRE 2022	HYDRAULICITE DU MOIS
					M3/S	ANNEE		M3/S	DUREE DE RETOUR		
SEINE	SEINE A NOD	H0100010	21	373	0,194	2003	0,779	1,320	5 ans	0,84	
	OURCE A FROIDVENT	H0301010	21	173	0,072	2003	0,272	0,435	5 ans	0,76	
	ARMANCON A AISY	H2452020	21	1355	0,151	2003	1,650	2,740	3 ans	0,62	
	SEREIN A CHABLIS	H2342020	89	1119	0,105	2003	0,457	0,285	3 ans	0,37	
	YONNE A GURGY	H2221010	89	3807	7,730	2005	16,000	7,830	28 ans	0,54	
	ARMANCON A BRIENON	H2482010	89	2982	1,420	1992	4,710	2,820	3 ans	0,46	
	SAUZAY A CORVOL	H2073110	58	80	0,198	2017	0,337	0,255	6 ans	0,80	
	BEUVRON A OUAGNE	H2062010	58	263	0,110	1982	0,316	0,207	5 ans	0,33	
LOIRE	IXEURE A LA FERMETE	K1914510	58	113	0,013	2018	0,089	0,051	4 ans	0,46	
	DRAGNE A VANDENESSE	K1724210	58	113	0,085	1985	0,256	0,161	4 ans	0,55	
	NIEVRE A POISEUX	K1954010	58	225	0,150	2019	0,290	0,306	2 ans	0,56	
	NOHAIN A ST MARTIN	K4094010	58	477	0,704	1972	1,449	1,480	3 ans	1,03	
	TERNIN A PRE-CHARMOY	K1273110	71	258	0,115	2005	0,384	0,527	3 ans	0,72	
	LOIRE A GILLY	K1440010	71	13007	12,600	1971	28,900	20,300	3 ans	0,32	
	ARROUX A RIGNY	K1341810	71	2277	0,720	2018	2,900	3,420	2 ans	0,53	
SAONE Rive Droite	VINGEANNE A OISILLY	U0924020	21	609	0,251	2005	1,240	1,030	3 ans	0,65	
	TILLE A ARCELOT	U1224010	21	846	0,020	2018	0,258	0,115	3 ans	0,25	
	VENELLE A SELONGEY	U1109010	21	56	0,023	1971	0,081	0,096	3 ans	0,58	
	OUCHE A PLOMBIERES	U1324010	21	652	0,269	1972	0,984	0,818	3 ans	0,39	
	GROSNE A CLUNY	U3214010	71	333	0,072	2018	0,467	0,158	8 ans	0,19	
	SALON A DENEVRE	U0724010	70	390	0,203	2019	0,710	0,749	2 ans	0,89	
SAONE	SAÔNE A LECHATELET	U1420010	21	11700	11,700	2018	34,100	22,700	4 ans	0,61	
	SAÔNE A CENDRECOURT	U0230010	70	1130	2,260	2009	4,080	2,960	7 ans	0,63	
	SAONE A RAY SUR SAONE	U0610010	70	3740	4,020	1972	13,500	9,710	4 ans	0,79	
SAONE Rive Gauche	SEMOUSE A SAINT LOUP	U0444310	70	222	0,550	2018	1,280	1,160	2 ans	0,95	
	RAHIN A PLANCHER-BAS	U1025010	70	33	0,021	2018	0,221	0,314	2 ans	1,42	
	SCEY A BEVEUGE	U1035410	70	165	0,138	2018	0,422	0,202	> 20 ans	0,35	
	OGNON A BEAUMOTTE	U1054010	70	1250	1,350	2018	4,530	3,300	3 ans	0,71	
	OGNON A BONNAL	U1044010	70	866	0,866	2018	3,190	4,660	4 ans	1,07	
	SAVOUREUSE A BELFORT	U2345030	90	141	0,087	1989	0,581	0,786	2 ans	1,32	
	ALLAN A COURCELLES	U2354010	25	1120	1,050	2018	4,750	2,380	9 ans	0,50	
	DOUBS A LABERGEMENT	U2012010	25	170	0,085	1972	0,627	1,020	4 ans	1,26	
	DOUBS A COURCLAVON	U2142010	25	1240	2,580	1962	7,290	8,950	3 ans	1,20	
	DOUBS A BESANCON	U2512010	25	4400	5,670	2018	19,700	28,900	3 ans	1,00	
	DOUBS A NEUBLANS	U2722010	39	7290	7,150	2018	34,300	42,000	3 ans	0,94	
	FURIEUSE A SALINS	U2635010	39	43	0,034	1997	0,212	0,165	3 ans	0,33	
	LOUE A CHAMPAGNE	U2634010	39	1380	2,960	2018	11,500	16,000	3 ans	0,90	
	HERISSON A DOUCIER	V2206010	39	49	0,017	1997	0,289	0,553	4 ans	1,39	
SEILLE A VOITEUR	U3404030	39	225	0,030	2018	0,370	0,494	2 ans	1,33		

LES AQUIFERES

Laignes (21) calcaire Tonnerrois Chatillonnais (libre)



Saint-Cyr (71) : Gravier de Saint Côme (captif)

PAS DE DONNEES

Timide recharge

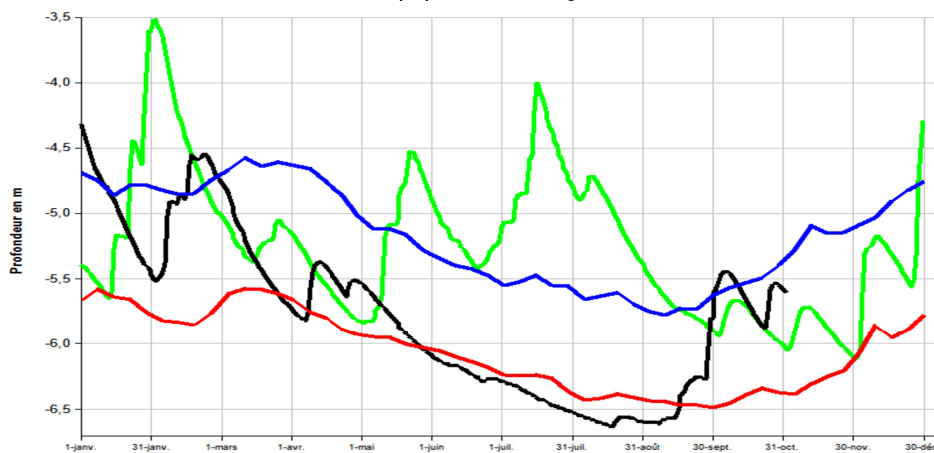
La persistance des pluies permet une stabilisation des nappes à des niveaux au-dessus des normales à l'Est, et une légère reprise du stockage dans les aquifères libres de l'Ouest. La tendance reste toutefois fragile car, au global, la moyenne n'est pas atteinte.

Les alluvions de la Loire et l'Allier pâtissent des débits encore très faibles des deux cours d'eau, faiblesse liée, d'une part, à la pluviométrie limitée de ces deux bassins et, d'autre part, au très faible remplissage des deux retenues de Villerest et Naussac.

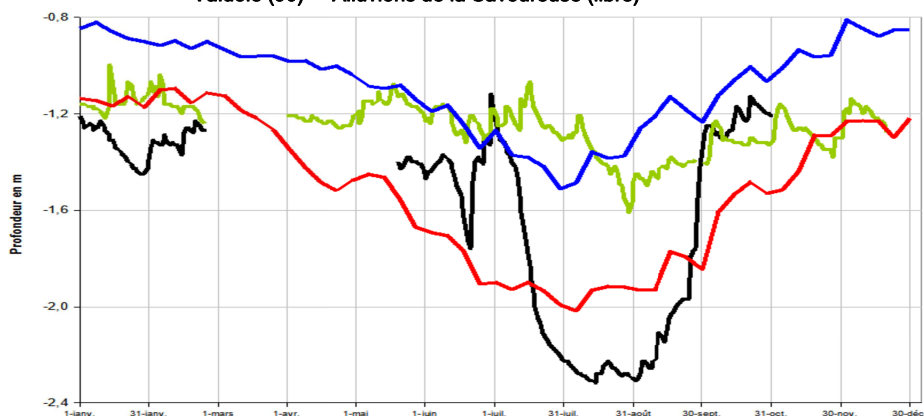
Les Craies captives du bassin parisien dans le Nord de l'Yonne ne montrent aucun signe de reprise. L'effet des pluies de septembre, puis octobre ne sera ressenti que dans plusieurs mois.

Les nappes du massif vosgien en Haute-Saône sont les grandes gagnantes de ce mois. Elles montrent une franche et nette remontée comme sur les alluvions du Breuchin à Breuches, qui permet fin octobre de retrouver la normale. Le massif du Jura profite également de ces ondées pour maintenir les eaux souterraines à des niveaux supérieurs aux normales comme dans le secteur de l'Arlier à Dommartin (25).

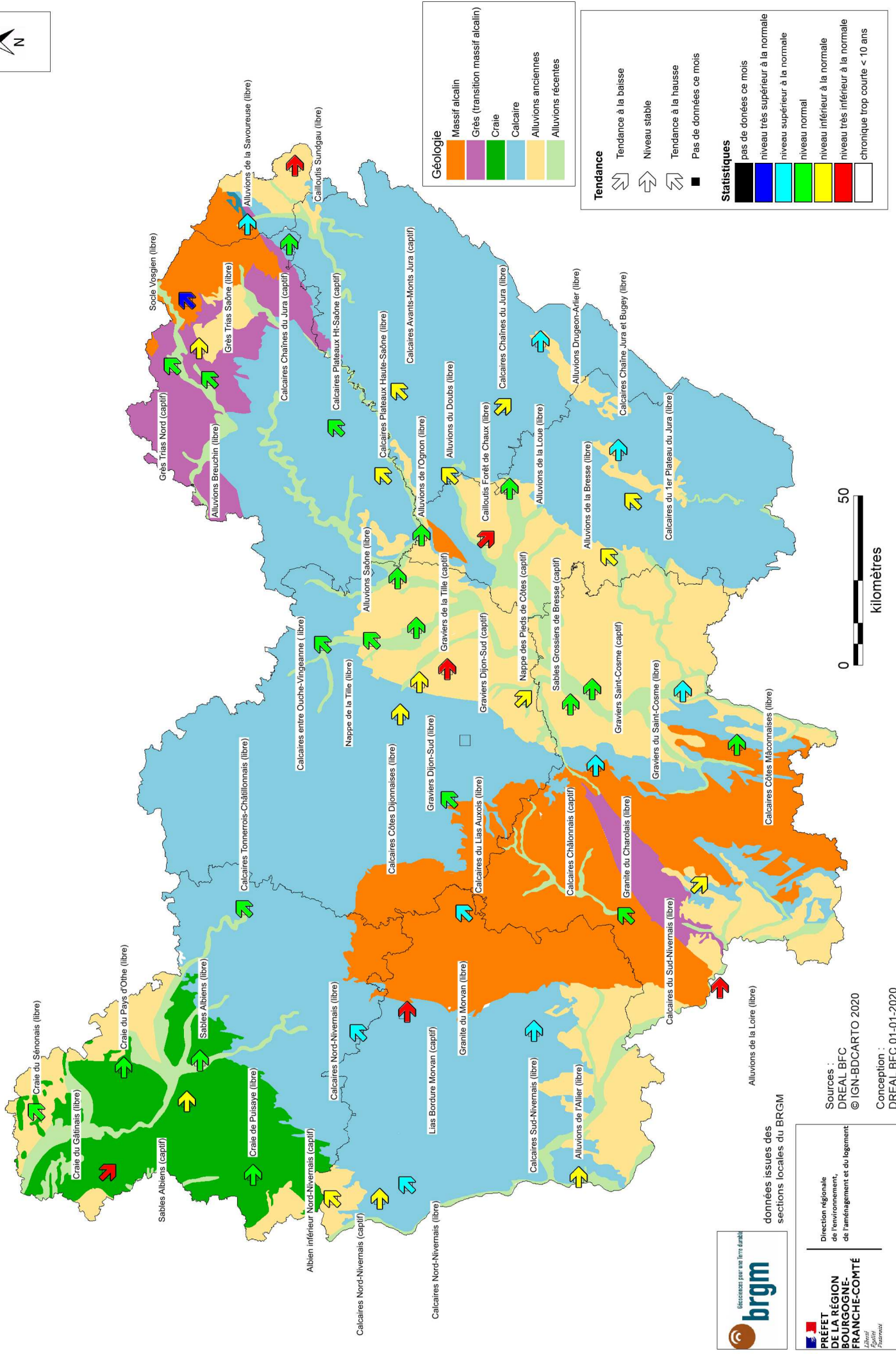
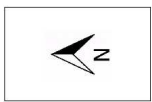
Dommartin (25)- Alluvions Drugeon Arlier



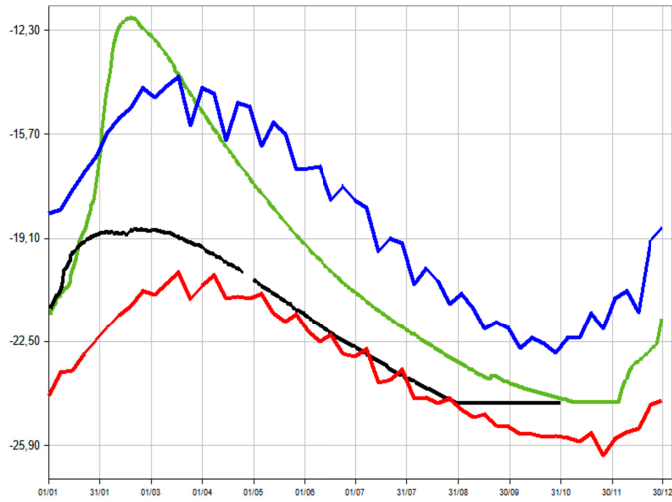
Valdoie (90) - Alluvions de la Savoureuse (libre)



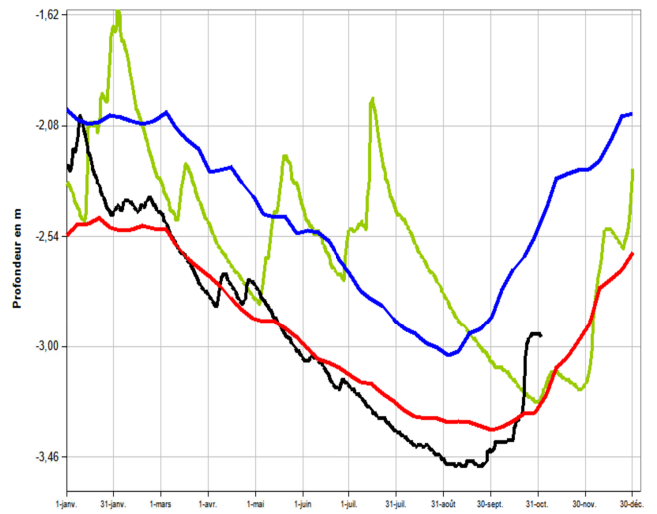
SITUATION DES NAPPES EN BOURGOGNE-FRANCHE-COMTE AU 2 NOVEMBRE 2022



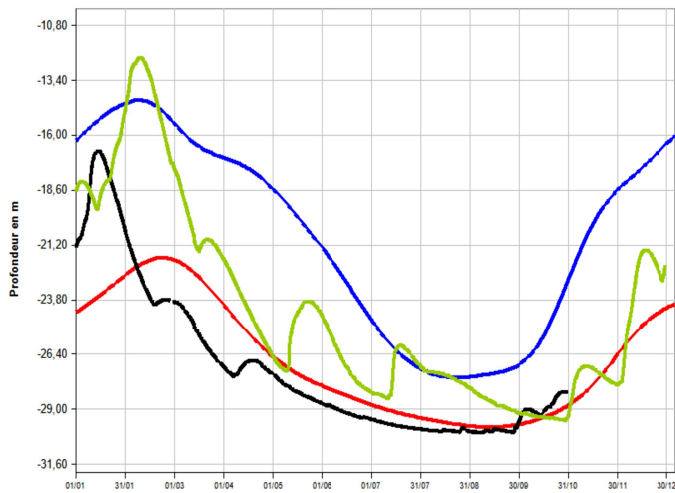
Bouhy (58) : Calcaires nord nivernais (libre)



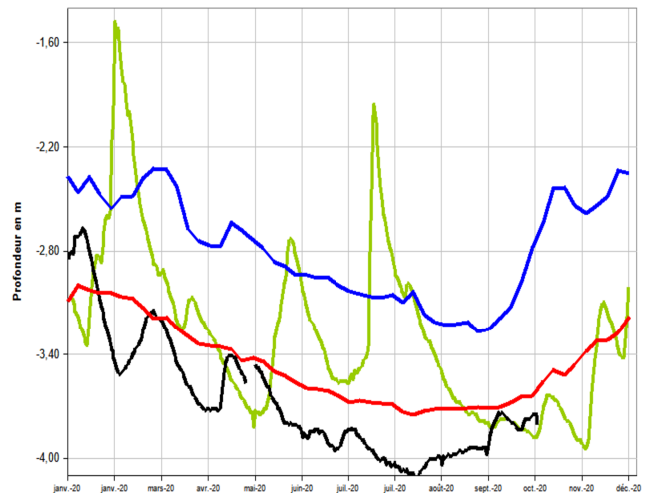
Breuches (70) : Alluvions du Breuchin (libre)



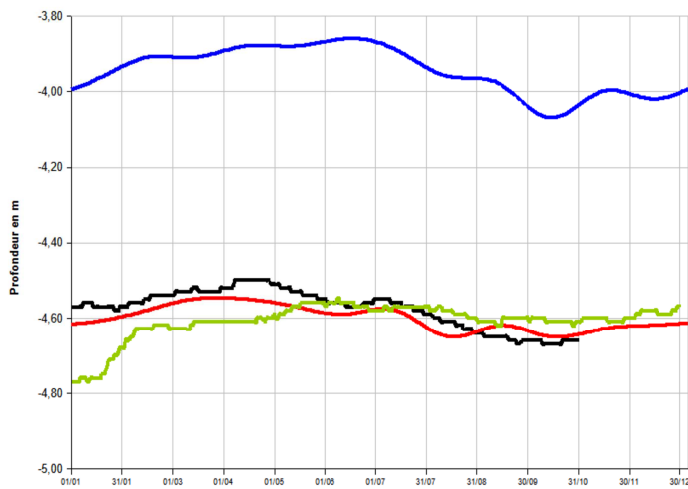
Bourberain (21) calcaires Ouche Vingeanne (libre)



Saint Vit (25) : Alluvions du Doubs (libre)



Valreillon (89) - sable Albien (captif)



Hauteroche (39): Calcaires premier plateau

PAS DE DONNEES

- quinquennale humide
- 2021
- 2022
- quinquennale sèche

ETAT DES BARRAGES

RETENUE NOM ET DEPARTEMENT	VOLUME EN MILLIONS DE M3			
	Volume utile	Capacité	% stock	Date
PANNECIERE (58)	12,000	80,000	15 %	1-nov.-22
LES SETTONS (58)	0,000	19,500	0 %	1-nov.-22
CHAMPAGNEY (70)	1,989	13,000	15 %	1-nov.-22
SAINT-POINT (25)	5,000	4,900	102 %	1-nov.-22
BOURDON (89)	1,375	7,235	19 %	1-nov.-22
CANAL DE BOURGOGNE (YONNE)	5,495	17,666	31 %	31-oct.-22
CANAL DE BOURGOGNE (SAONE)	2,130	9,500	22 %	31-oct.-22
CHAMBOUX (21)	2,250	3,100	73 %	24-oct.-22
CANAL DU CENTRE (71)	6,980	18,500	38 %	31-oct.-22
LA SORME (71)	7,280	9,960	73 %	24-oct.-22
PONT DU ROI (71)	2,480	4,000	62 %	1-nov.-22
LE CREUSOT NORD (71)	0,840	1,990	42 %	24-oct.-22
TOTAUX sans Vouglans	47,819	189,351	25 %	
VOUGLANS (39)		605,000		

Le quart d'eau

Hors Vouglans, le taux de remplissage moyen des retenues de la région tombe à 25 % soit le quart du plein. Ce taux, le plus bas à la même date depuis plus de 10 ans, s'explique par la saison : fin du soutien d'étiage après 3 mois de consommation des volumes, fin des vidanges réglementaires avant le début du remplissage hivernal, et surtout l'abaissement du plan d'eau pour travaux des Settons.

Pour illustration, le stock de Pannecièrre est ainsi complètement conforme à sa courbe de gestion et, ce, malgré le tout petit 12 millions de m³ restant qui correspondent à 15 % de sa capacité totale. La tendance d'octobre est une baisse généralisée et marquée pour les ouvrages de soutien d'étiage de l'Yonne et du canal de navigation de Bourgogne.

Fin de mois, les retenues à plus de 50 % de taux de remplissage sont celles du Morvan destinées à l'unique usage de fourniture d'eau potable, et Saint-Point qui profite très largement des pluies généreuses du Haut Doubs.

