

SYNTHÈSE DU MOIS D'OCTOBRE 2021

Sommaire

Synthèse	P.1
Précipitations	P.2
Débits des cours d'eau	P.4
Les aquifères et sources	P.6
Les barrages	P.9

Octobre : ça repart !



Les pluies reviennent largement, mais restent absentes sur certains secteurs (- 64% à Auxerre).



La fin du mois d'octobre a renoué avec la météo automnale et des pluies laissant apparaître une augmentation des débits sur toutes les stations de la région sans grand impact sur les valeurs faibles et les niveaux inférieurs à l'année précédente.



Baisse de toutes les nappes en octobre. Toutefois, conséquence du mois pluvieux de juillet, les niveaux restent dans les normales de saison sauf en fin de période où localement des niveaux bas sont observés sur les nappes les plus réactives.



Les volumes des retenues baissent encore globalement en octobre. Ce mouvement est normal pour la saison (soutien des rivières et des canaux lors de l'étiage automnal).

Observatoire du risque inondation de la sécheresse et du karst en Bourgogne Franche-Comté sur le site :

<http://www.orisk-bfc.fr/>

La vigilance crue sur le site :

<http://www.vigicrues.gouv.fr/>

Consulter la carte des arrêtés de restriction d'eau :



<http://propluvia.developpement-durable.gouv.fr/>

Retrouver les données hydrométriques :

- temps réel

<http://www.rdbmrc.com/hydroreel2/>

- traitées et validées

<http://www.hydro.eaufrance.fr/>

DREAL Bourgogne – Franche-Comté
Service Biodiversité-Eau-Patrimoine

5 voie Gisèle Halimi
25005 BESANCON CEDEX

Reproduction autorisée sous réserve d'en mentionner la source

Rédacteurs : E Le Barbu, M. Philippe et tous les hydromètres
Approbateur : M Philippe

Communiqué - Perturbations

Lors du mois de septembre 2021, le mode de stockage des données hydrologiques de France a été complètement rénové, avec notamment un transfert des milliards de données disponibles vers la nouvelle PhyC ou Plate-Forme Hydro Centrale. Son accès sera bientôt ouvert à tous. En attendant cette avancée prochaine, le grand public a retrouvé l'accès au système traditionnel, mais qui n'est plus alimenté par les données récentes.

Ce transfert a aussi perturbé la production des données hydrologiques du mois de septembre : elles sont rajoutées au présent bulletin.

Merci pour votre compréhension

L'équipe d'hydrométrie de Bourgogne – Franche Comté



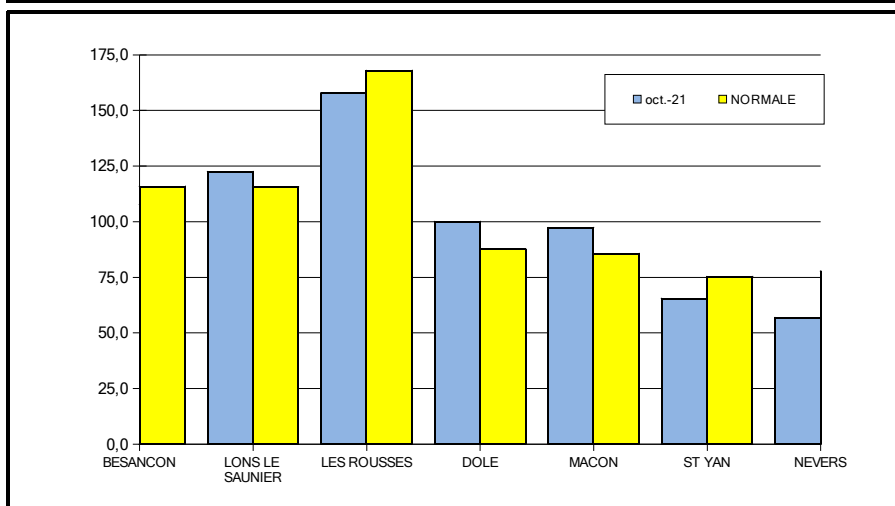
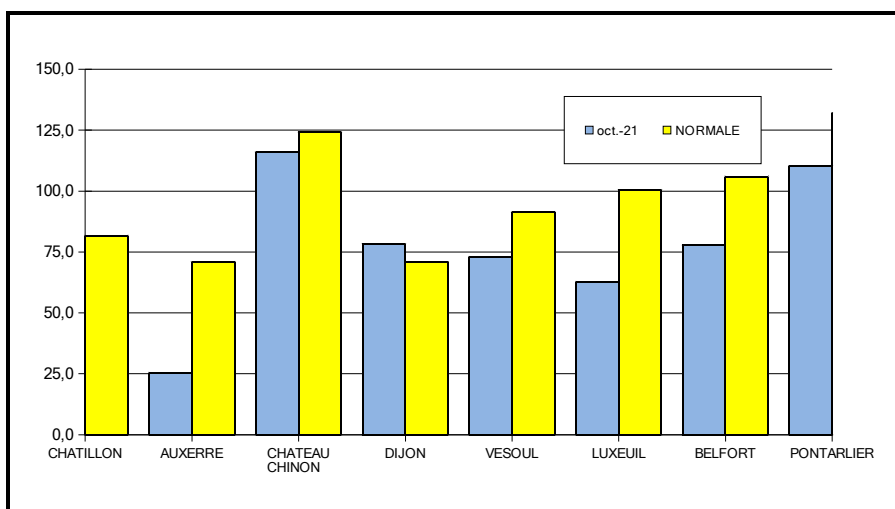
PLUIES en mm							
oct.-21							
	DP	D1	D2	D3	TOTAL	NORMALE	ECART en %
CHATILLON	21	24,4	20,7	27,0	72,1	81,6	-12 %
AUXERRE	89	8,4	6,2	10,8	25,4	70,8	-64 %
CHATEAU CHINON	58	37,2	32,0	46,7	115,9	124,1	-7 %
DIJON	21	19,1	10,9	48,2	78,2	70,9	10 %
VESOUL	70	33,8	7,8	31,4	73,0	91,2	-20 %
LUXEUIL	70	30,8	6,5	25,4	62,7	100,4	-38 %
BELFORT	90	40,7	9,7	27,3	77,7	106,0	-27 %
PONTARLIER	25	66,3	10,3	33,6	110,2	131,9	-16 %
BESANCON	25	41,1	24,5	41,9	107,5	115,7	-7 %
LONS LE SAUNIER	39	65,3	11,8	45,2	122,3	115,4	6 %
LES ROUSSES	39	102,4	10,0	45,4	157,8	167,9	-6 %
DOLE	39	43,1	15,2	41,7	100,0	87,5	14 %
MACON	71	61,3	3,8	32,1	97,2	85,5	14 %
ST YAN	71	36,3	9,3	19,7	65,3	75,2	-13 %
NEVERS	58	11,2	23,7	21,8	56,7	77,6	-27 %

Vice et versa

La pluviométrie d'octobre 2021 fut celle des contrastes entre les territoires et les décades

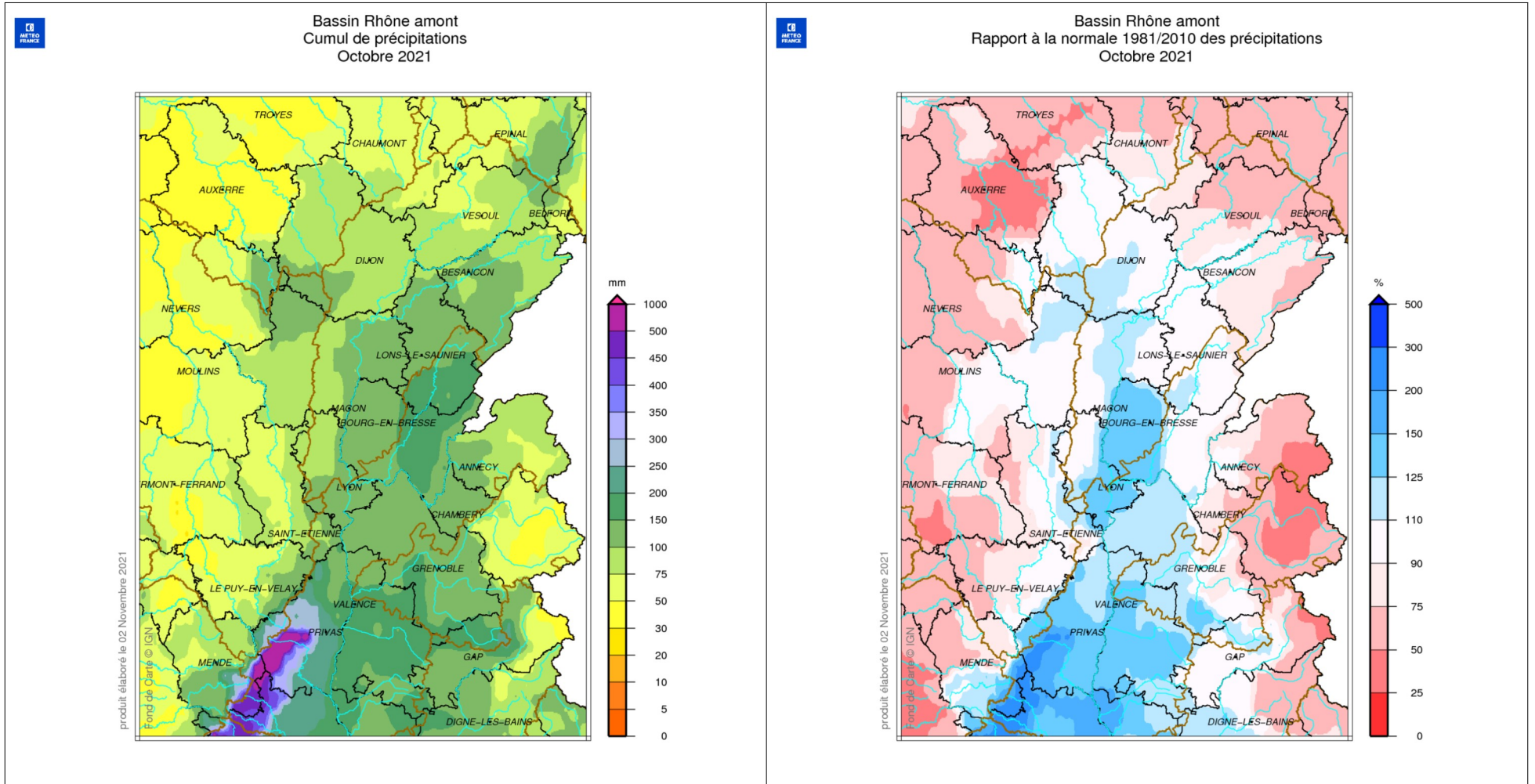
Spatialement, la différence est nette entre le centre de la région plutôt bien arrosé (départements de la Saône-et-Loire, du Jura et de la Côte d'Or) et les bordures Est et Ouest plutôt sèches. La station d'Auxerre présente le plus fort déficit : - 64 %, et une évapotranspiration supérieure aux pluies. Nevers, Luxeuil et Belfort affichent aussi un manque bien marqué. Les pluviomètres de Dole, Mâcon et Dijon ont reçu un excédent de pluie d'environ 10 %.

Temporellement, les bordures du mois : première et dernière décades sont bien plus humides que la période intermédiaire.

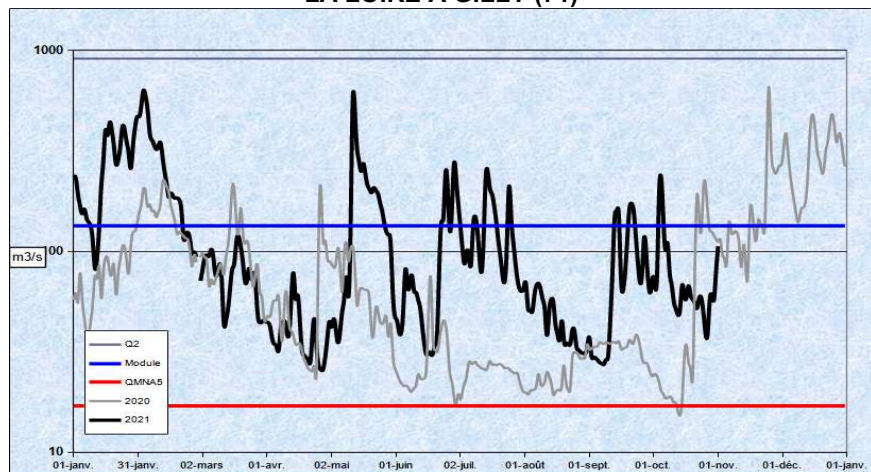


PRÉCIPITATIONS

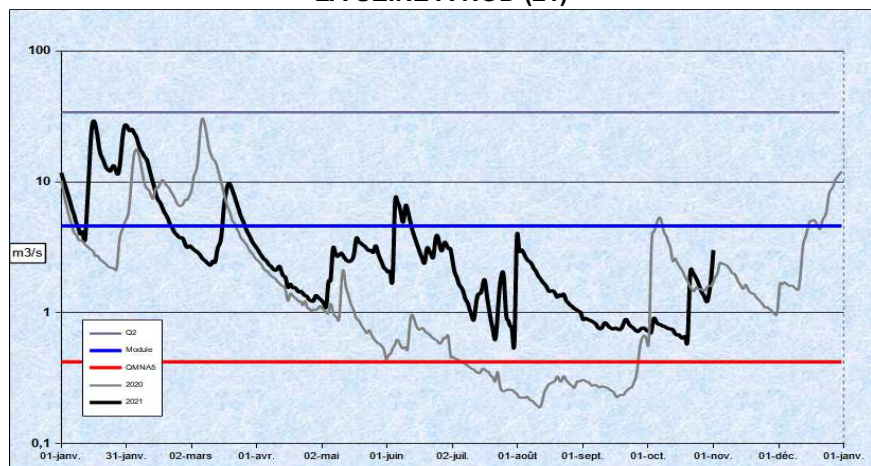
communiquées par les centres départementaux de Météo - France



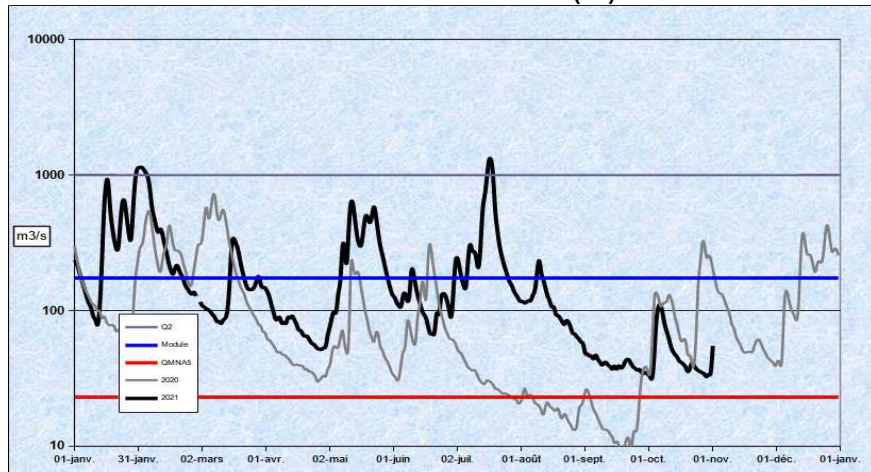
LA LOIRE A GILLY (71)



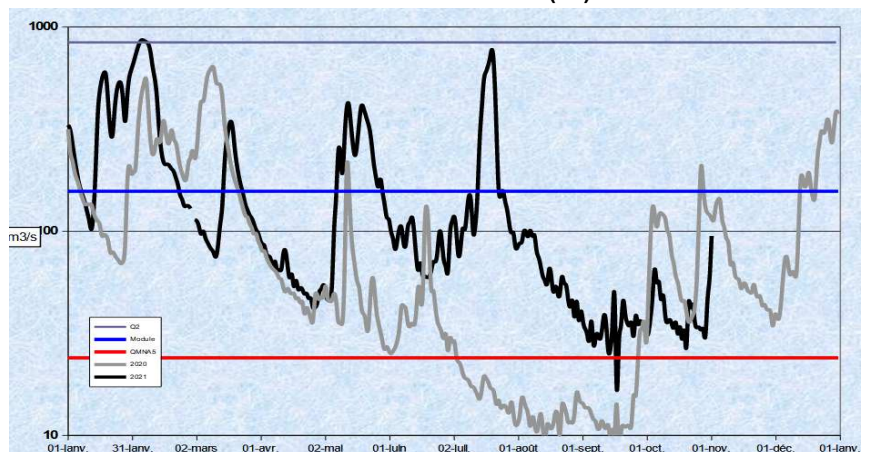
LA SEINE A NOD (21)



LE DOUBS A NEUBLANS (39)



LA SAONE A PAGNY (21)



Yoyo

En septembre, tous les cours d'eau avaient la même allure avec une plongée tout droit vers le QMNA5. En effet, après les crues importantes de juillet, les quelques pluies timides d'août et de septembre n'ont pas permis de faire remonter les niveaux des rivières de la région. En octobre, le même constat est dressé avec des valeurs bien sous le module, sauf pour Gilly qui a connu un léger soubresaut en début de mois avant de suivre le même chemin que ses homologues régionales.

Avec une hydraulité moyenne de 0,44, la plupart des stations présente des périodes de retour sèches. Une quinzaine de stations passe en période de retour humide et notamment le Nohain à Saint-Martin (58) qui est la seule station à présenter une valeur supérieure à 1 (à savoir 1,09 et une période de retour de 5ans).

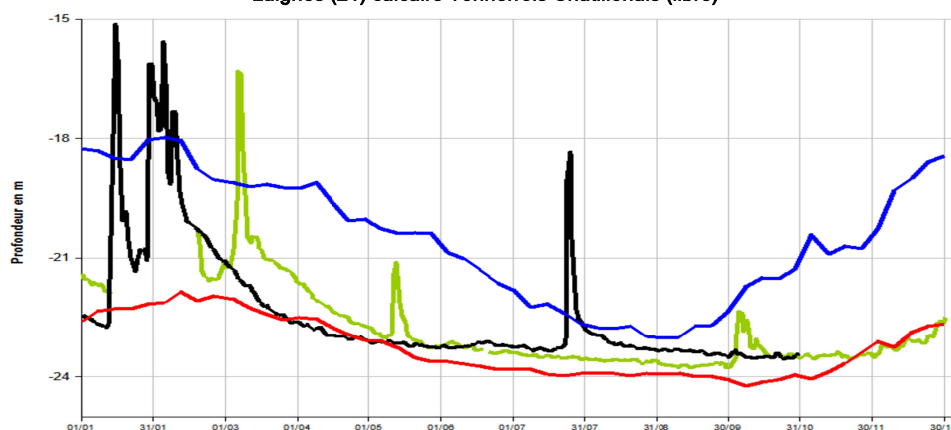
Cependant pour les autres, le constat est sans appel avec des périodes de retour qualifiées sèches et des hydraulités faibles. Au pied des Vosges, Plancher-Bas et Belfort sont en queue de peloton (14 et 8 ans de période de retour). Les hydraulités de 0,11 à Voiteur sur la Seille et de 0,09 à Arcelot sur la Tille sont aussi de forts marqueurs de vigilance.

*Hydraulité : rapport entre le débit moyen d'un mois X et la moyenne des débits de tous les mois X

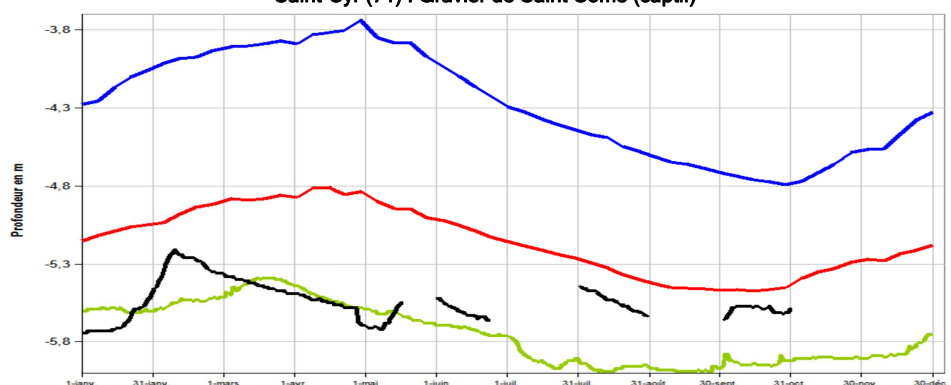
BASSIN	COURS D'EAU et STATIONS	LIEN COURBE	DEP.	BV en KM2	MINI	CONNU	MEDIANE EXPERIM.	VCN3 OCTOBRE 2021		HYDRAULICITE DU MOIS
					M3/S	ANNEE		M3/S	DUREE DE RETOUR	
SEINE	SEINE A NOD	H0100010	21	373	0,127	1971	2,641	0,677	4 ans	0,40
	OURCE A FROIDVENT	H0301010	21	173	0,038	2003	0,961	0,291	4 ans	0,53
	ARMANCON A AISY	H2452020	21	1355	0,151	2003	1,710	1,530	2 ans	0,45
	SEREIN A CHABLIS	H2342020	89	1119	0,108	2003	0,436	0,462	2 ans	0,23
	YONNE A GURGY	H2221010	89	3807	5,350	1964	27,804	18,400	4 ans	0,99
	ARMANCON A BRIENON	H2482010	89	2982	1,410	1992	4,430	3,991	2 ans	0,31
	SAUZAY A CORVOL	H2073110	58	80	0,198	2017	0,337	0,264	3 ans	0,61
	BEUVRON A OUAGNE	H2062010	58	263	0,110	1982	0,316	0,254	3 ans	0,37
LOIRE	IXEURE A LA FERMETE	K1914510	58	113	0,013	2018	0,090	<i>0,084</i>	2 ans	0,29
	DRAGNE A VANDENESSE	K1724210	58	113	0,072	2003	0,252	0,228	2 ans	0,53
	NIEVRE A POISEUX	K1954010	58	225	0,150	2019	0,290	<i>0,321</i>	3 ans	0,45
	NOHAIN A ST MARTIN	K4094010	58	477	0,704	1972	1,444	1,840	5 ans	1,09
	TERNIN A PRE-CHARMOY	K1273110	71	258	0,022	1976	0,524	0,252	3 ans	0,54
	LOIRE A GILLY	K1440010	71	13007	12,600	1971	24,800	42,600	5 ans	0,93
	ARROUX A RIGNY	K1341810	71	2277	0,723	2018	2,700	4,350	3 ans	0,82
SAONE Rive Droite	VINGEANNE A OISILLY	U0924020	21	609	0,251	2005	1,220	1,500	1 an	0,54
	TILLE A ARCELOT	U1224010	21	846	0,021	2018	0,253	0,208	2 ans	0,09
	VENELLE A SELONGEY	U1109010	21	56	0,011	2003	0,078	0,071	2 ans	0,41
	OUCHE A PLOMBIERES	U1324010	21	652	0,269	1972	0,978	1,070	2 ans	0,53
	GROSNE A CLUNY	U3214010	71	333	0,016	2020	0,733	0,250	3 ans	0,25
	SALON A DENEVRE	U0724010	70	390	0,202	2019	0,699	0,316	5 ans	0,18
SAONE	SAÔNE A LECHATELET	U1420010	21	11700	9,830	2003	33,800	29,700	3 ans	0,42
	SAÔNE A CENDRECOURT	U0230010	70	1130	2,300	2009	3,970	3,690	2 ans	0,43
	SAONE A RAY SUR SAONE	U0610010	70	3740	1,650	2018	12,600	6,880	7 ans	0,27
SAONE Rive Gauche	SEMOUSE A SAINT LOUP	U0444310	70	222	0,550	2018	1,250	1,000	3 ans	0,34
	RAHIN A PLANCHER-BAS	U1025010	70	33	0,021	2018	0,261	0,043	14 ans	0,12
	SCEY A BEVEUGE	U1035410	70	165	0,145	2018	0,422	0,444	2 ans	0,39
	OGNON A BEAUMOTTE	U1054010	70	1250	1,350	2018	4,610	4,930	2 ans	0,39
	OGNON A BONNAL	U1044010	70	866	0,932	1989	3,310	3,550	2 ans	0,35
	SAVOUREUSE A BELFORT	U2345030	90	141	0,100	2018	0,793	0,180	8 ans	0,09
	ALLAN A COURCELLES	U2354010	25	1120	1,050	2018	4,940	3,840	3 ans	0,31
	DOUBS A LABERGEMENT	U2012010	25	170	0,090	1972	0,649	0,340	5 ans	0,51
	DOUBS A COURCLAVON	U2142010	25	1240	2,580	1962	7,373	4,810	5 ans	0,28
	DOUBS A BESANCON	U2512010	25	4400	5,670	2018	20,100	13,075	3 ans	0,29
	DOUBS A NEUBLANS	U2722010	39	7290	7,150	2018	32,500	32,800	2 ans	0,39
	FURIEUSE A SALINS	U2635010	39	43	0,034	1997	0,215	0,200	3 ans	0,53
	LOUE A CHAMPAGNE	U2634010	39	1380	2,960	2018	11,500	8,490	2 ans	0,40
	HERISSON A DOUCIER	V2206010	39	49	0,042	2018	0,306	0,352	3 ans	0,69
	SEILLE A VOITEUR	U3404030	39	225	0,030	2018	0,366	0,304	2 ans	0,36

Caractères rouges : VCN3 record pour la station et Italiques : valeurs provisoires

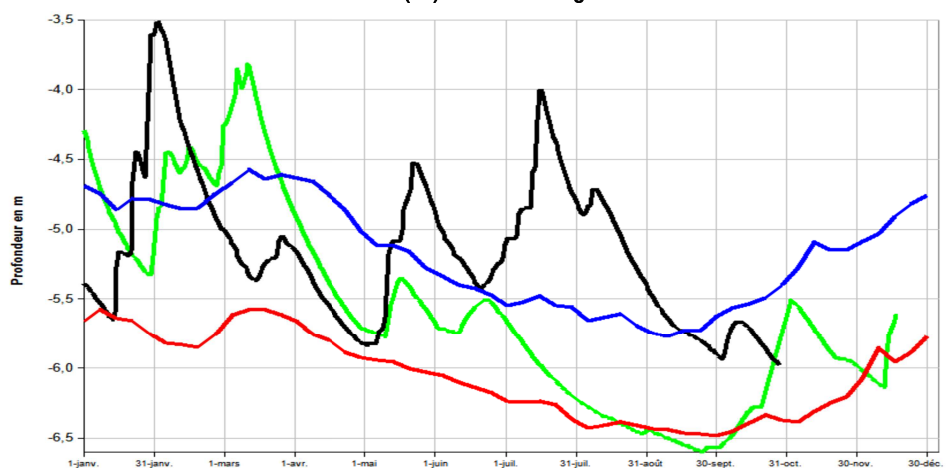
Laignes (21) calcaire Tonnerrois Chatillonnais (libre)



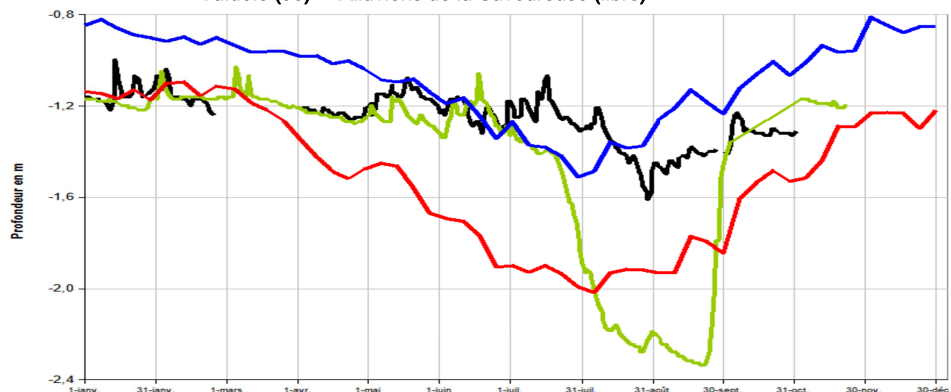
Saint-Cyr (71) : Gravier de Saint Côme (captif)



Dommartin (25)- Alluvions Drugeon Arier



Valdoie (90) - Alluvions de la Savoureuse (libre)



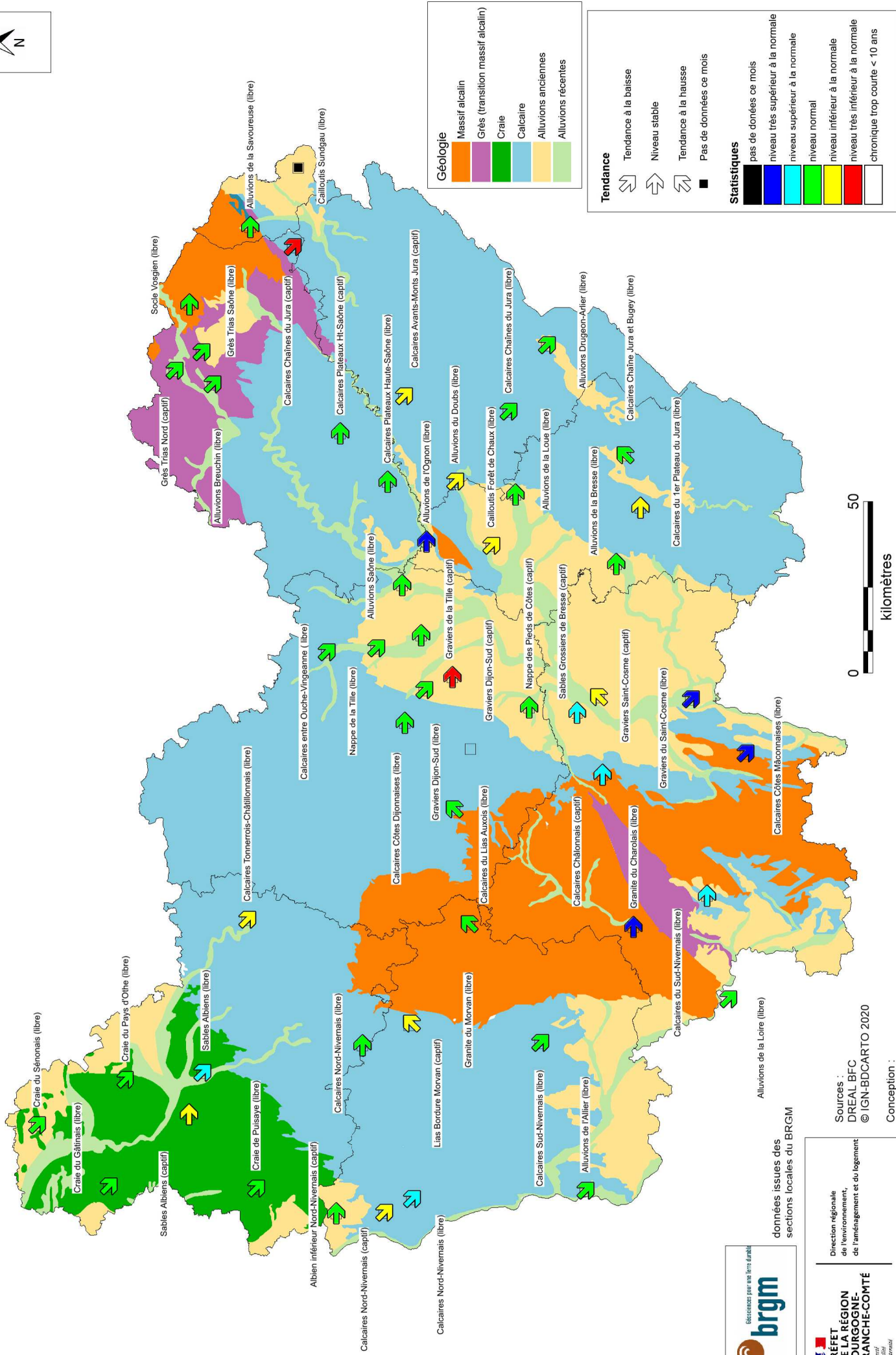
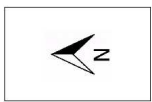
En baisse maîtrisée

Reflet des pluies, la tendance des nappes en ce mois d'octobre est très clairement à la baisse. Toutefois, profitant des très bons niveaux liés aux pluies de juillet, les niveaux restent globalement dans les normales de saison : dominante des flèches vertes.

En toute fin de mois, les nappes les plus réactives (alluvions du Doubs ou du Breuchin) présentent des niveaux qui passent sous les valeurs quinquennales sèches. Il en va de même pour les calcaires du Chatillonnais et du nord nivernais. Ce constat traduit un automne peu humide.

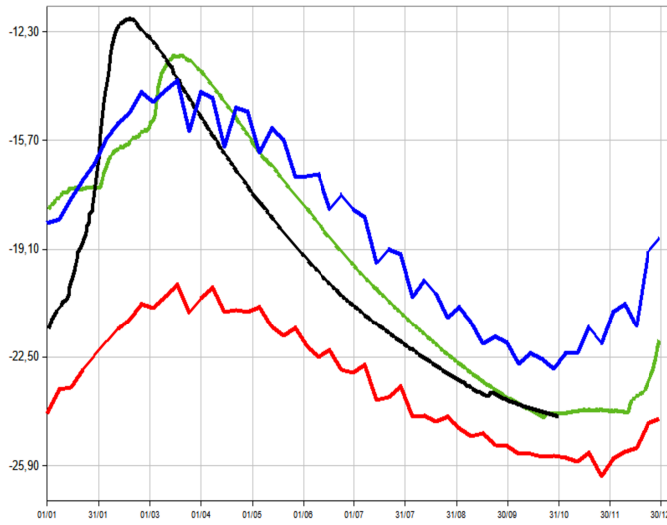
Il est déjà très probable que novembre ne présentera pas d'amélioration, et qu'à l'identique des dernières années, la recharge ne débute qu'en décembre ou janvier.

SITUATION DES NAPPES EN BOURGOGNE-FRANCHE-COMTE AU 2 NOVEMBRE 2021

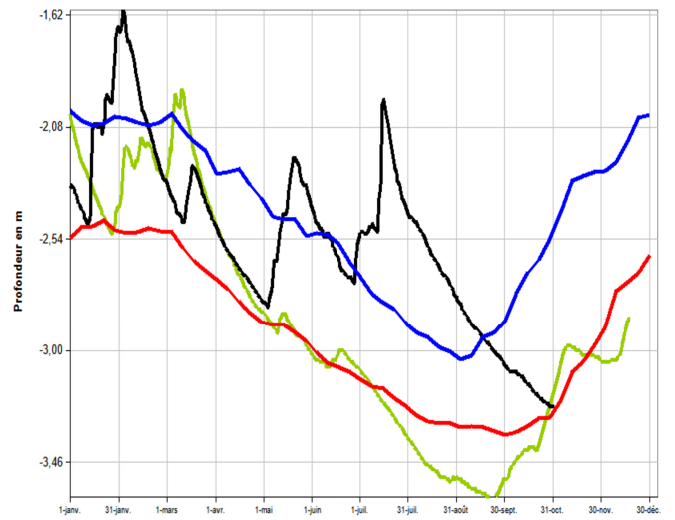


Direction régionale de l'environnement, de l'aménagement et du logement
PRÉFET DE LA RÉGION BOURGOGNE-FRANCHE-COMTÉ
Liberté Égalité
Royaume

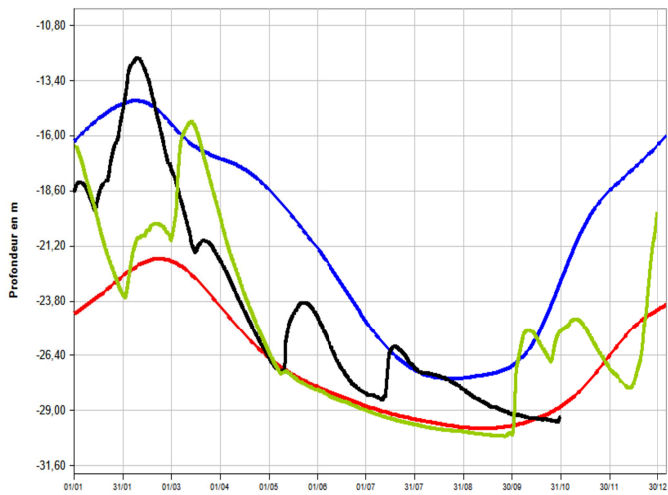
Bouhy (58) : Calcaires nord nivernais (libre)



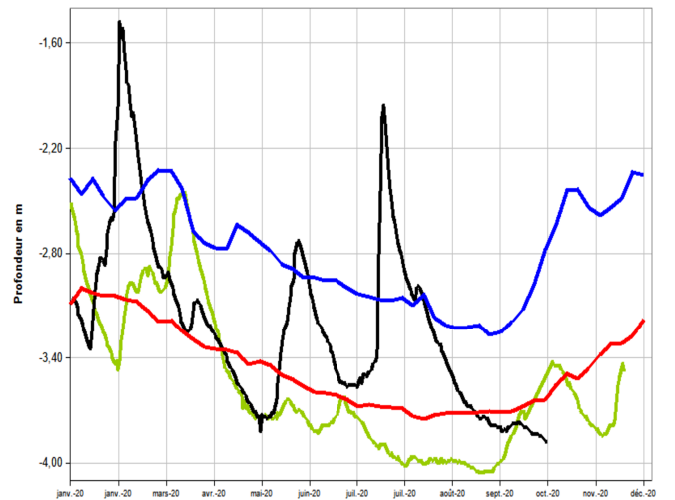
Breuches (70) : Alluvions du Breuchin (libre)



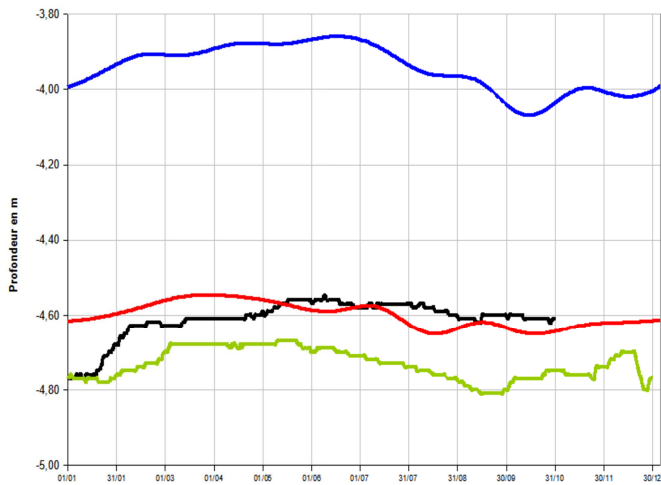
Bourberain (21) calcaires Ouche Vingeanne (libre)



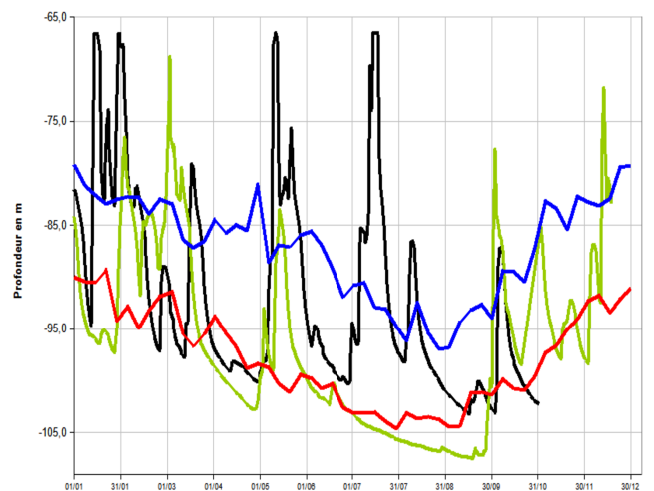
Saint Vit (25): Alluvions du Doubs (libre)



Valreillon (89) - sable Albien (captif)



Hauteroche (39): Calcaires premier plateau



— quinquennale humide
— 2020
— 2021
— quinquennale sèche

ETAT DES BARRAGES

RETENUE NOM ET DEPARTEMENT	VOLUME EN MILLIONS DE M3			
	Volume utile	Capacité	% stock	Date
PANNECIERE (58)	15,000	80,000	19 %	1-nov.-21
LES SETTONS (58)	14,500	19,500	74 %	2-nov.-21
CHAMPAGNEY (70)	4,908	13,000	38 %	1-nov.-21
SAINT-POINT (25)	5,100	4,900	104 %	1-nov.-21
BOURDON (89)	4,413	7,235	61 %	1-nov.-21
CANAL DE BOURGOGNE (YONNE)	9,450	17,240	55 %	2-nov.-21
CANAL DE BOURGOGNE (SAONE)	2,990	9,500	31 %	2-nov.-21
CHAMBOUX (21)	2,850	3,100	92 %	8-nov.-21
CANAL DU CENTRE (71)	12,920	18,500	70 %	2-nov.-21
LA SORME (71)	6,570	9,960	66 %	2-nov.-21
PONT DU ROI (71)	3,830	3,830	100 %	2-nov.-21
LE CREUSOT NORD (71)	1,340	1,990	67 %	2-nov.-21
TOTAUX sans Vouglans	83,871	188,755	44 %	
VOUGLANS (39)	0,000	605,000		

toujours plus bas !

La tendance reste à la baisse une fois encore en ce mois d'octobre. Hors Vouglans le taux de remplissage passe de 57 à 44 % au 1^{er} novembre sachant que les taux étaient de 38 % en 2020 et de 35 en 2019.

Conformément à leurs consignes de gestion, les retenues destinées à soutenir les rivières (Pannecièrre) et les canaux (principalement les canaux de Bourgogne et de Briare) voient leurs niveaux baisser significativement : près de 20 %. L'été automnal nécessite le soutien des débits.

Quelques retenues profitent toutefois des pluies du début du mois comme le lac de Saint Point sur le cours du Doubs et la retenue de Pont du Roi en Saône-et-Loire : 100 %!

