

## SYNTHÈSE DU MOIS DE JUIN 2021

## Sommaire

Synthèse	P.1
Précipitations	P.2
Débits des cours d'eau	P.4
Les aquifères et sources	P.6
Les barrages	P.9

*Jun humide qui ne fait pas rêver*

Très net excédent de pluie en juin surtout sur l'Ouest de la Saône et le Nord Franche-Comté avec près de 45 % de précipitations en plus par rapport aux normales.



Fin juin, la physionomie hydrologique de nos cours d'eau permettait d'envisager un début d'été serein avec assez d'eau pour ne pas envisager de difficultés avant mi ou fin juillet : pour l'aspect étiage, ce sera vrai !

Observatoire du risque inondation de la sécheresse et du karst en Bourgogne Franche-Comté sur le site :

<http://www.orisk-bfc.fr/>

La vigilance crue sur le site :

<http://www.vigicruces.gouv.fr/>

Consulter la carte des arrêtés de restriction d'eau :



<http://propluvia.developpement-durable.gouv.fr/>

Retrouver les données hydrométriques :

- temps réel

<http://www.rdbmrc.com/hydroreel2/>

- traitées et validées

<http://www.hydro.eaufrance.fr/>

DREAL Bourgogne – Franche-Comté  
Service Biodiversité-Eau-Patrimoine

17E rue Alain SAVARY BP 1269  
25005 BESANCON CEDEX

Reproduction autorisée sous réserve d'en mentionner la source

Rédacteurs : E Le Barbu, M. Philippe et tous les hydromètres

Approbateur : M Philippe



Les nappes présentent globalement une tendance à la baisse. Profitant des niveaux très hauts de fin mai, le remplissage des nappes reste fin juin supérieur aux normales de saison. Une inversion de tendance est à noter en toute fin de mois.



La situation excellente constatée à la fin de mai est toujours d'actualité fin juin sachant que juillet ne va pas perturber cette situation.

## Histogramme XXL



Dans le cadre du festival du bien urbain du Grand Besançon, un artiste a sollicité le département hydrométrie pour représenter les débits mensuels du Doubs depuis 10 ans. Osselle-Routelle (25) <https://osselle-routelle.fr/2021/06/14/festival-bien-urbain-avec-lartiste-alias-ipin-a-arenthon/>

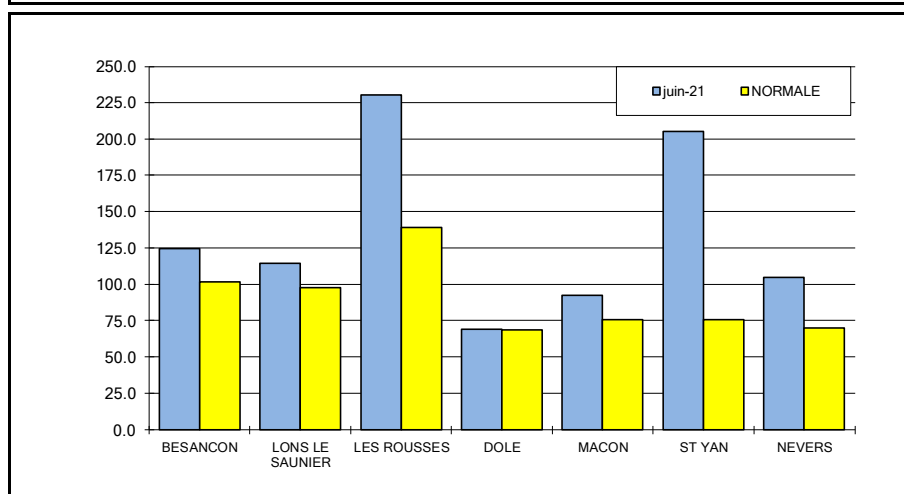
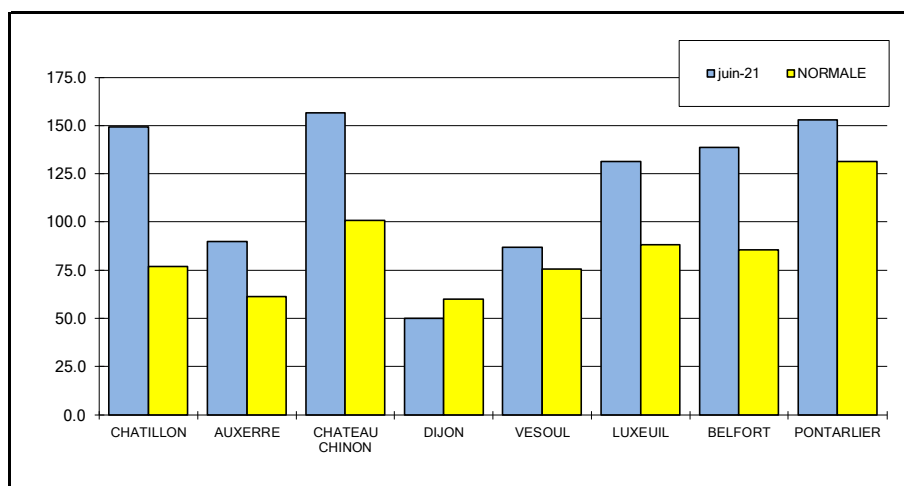


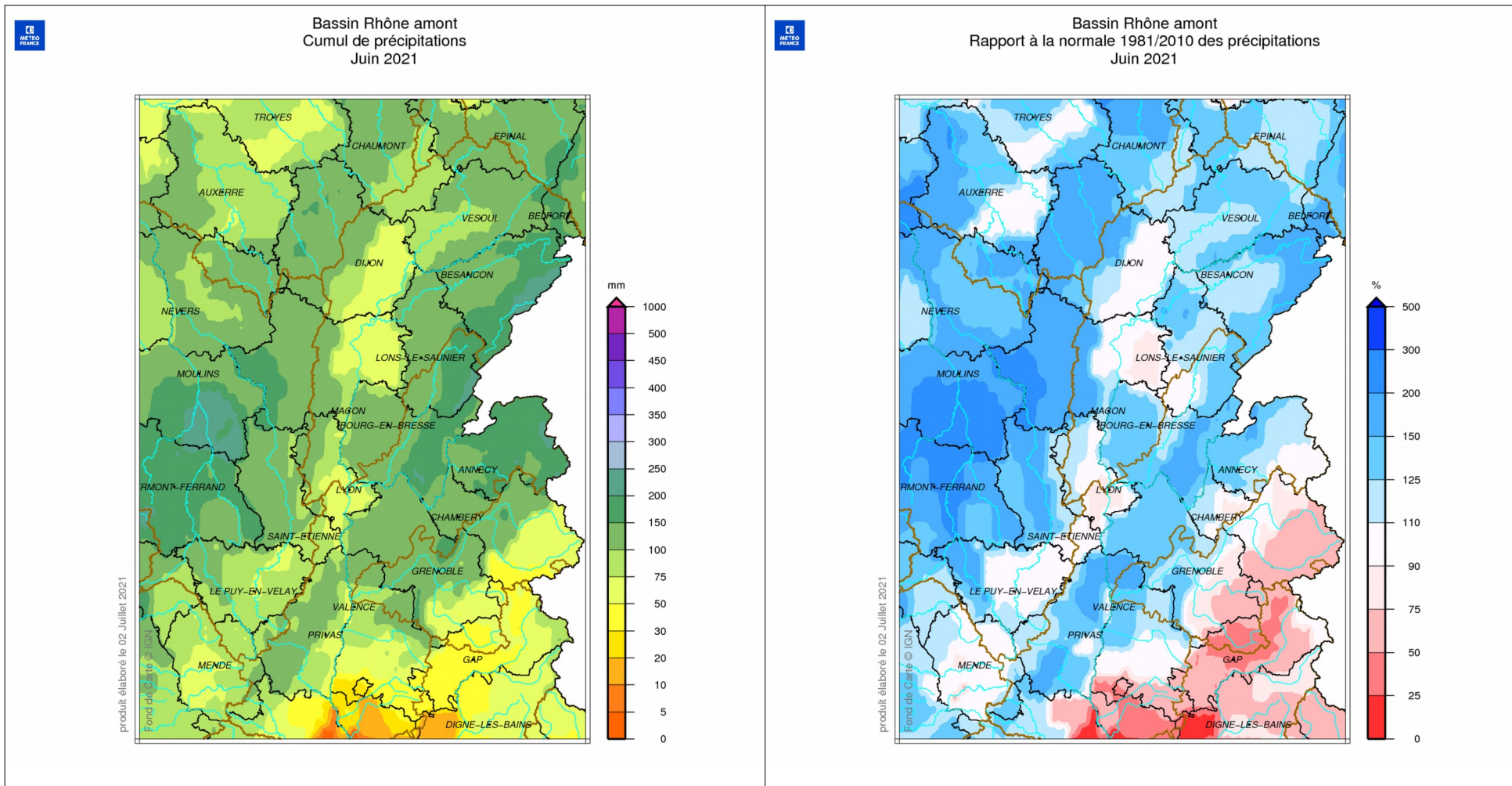
PLUIES en mm							
juin-21							
	DP	D1	D2	D3	TOTAL	NORMALE	ECART en %
<b>CHATILLON</b>	<b>21</b>	61.6	18.7	68.9	<b>149.2</b>	76.9	<b>94 %</b>
<b>AUXERRE</b>	<b>89</b>	34.1	5.8	50.0	<b>89.9</b>	61.4	<b>46 %</b>
<b>CHATEAU CHINON</b>	<b>58</b>	28.6	11.8	116.2	<b>156.6</b>	100.8	<b>55 %</b>
<b>DIJON</b>	<b>21</b>	11.0	15.4	23.5	<b>49.9</b>	60.0	<b>-17 %</b>
<b>VESOUL</b>	<b>70</b>	23.7	13.0	50.3	<b>87.0</b>	75.5	<b>15 %</b>
<b>LUXEUIL</b>	<b>70</b>	59.5	14.5	57.4	<b>131.4</b>	88.3	<b>49 %</b>
<b>BELFORT</b>	<b>90</b>	56.0	22.0	60.7	<b>138.7</b>	85.7	<b>62 %</b>
<b>PONTARLIER</b>	<b>25</b>	40.0	38.4	74.7	<b>153.1</b>	131.2	<b>17 %</b>
<b>BESANCON</b>	<b>25</b>	33.4	17.6	73.7	<b>124.7</b>	101.5	<b>23 %</b>
<b>LONS LE SAUNIER</b>	<b>39</b>	45.6	9.2	59.5	<b>114.3</b>	97.7	<b>17 %</b>
<b>LES ROUSSES</b>	<b>39</b>	90.3	69.1	70.8	<b>230.2</b>	139.1	<b>65 %</b>
<b>DOLE</b>	<b>39</b>	24.3	12.8	32.1	<b>69.2</b>	68.7	<b>1 %</b>
<b>MACON</b>	<b>71</b>	9.3	16.7	66.4	<b>92.4</b>	75.5	<b>22 %</b>
<b>ST YAN</b>	<b>71</b>	24.6	24.0	156.7	<b>205.3</b>	75.5	<b>172 %</b>
<b>NEVERS</b>	<b>58</b>	8.9	21.9	74.0	<b>104.8</b>	70.1	<b>50 %</b>

### La pluie joue les prolongations

Après mai bien arrosé, juin subit des précipitations généreuses, nettement supérieures aux normales de saison à peu près partout. Seul, l'Est de la Côte d'Or et de la Saône-et-Loire présentent des pluies sous la moyenne. Au contraire, le Nord de l'Yonne, le Chatillonnais, le Morvan, le Charolais et le Nord Franche-Comté sont largement au-dessus. En haut du classement, Les Rousses avec 230,2 mm, et Saint Yan avec près de 3 fois la valeur d'un juin « normal ».

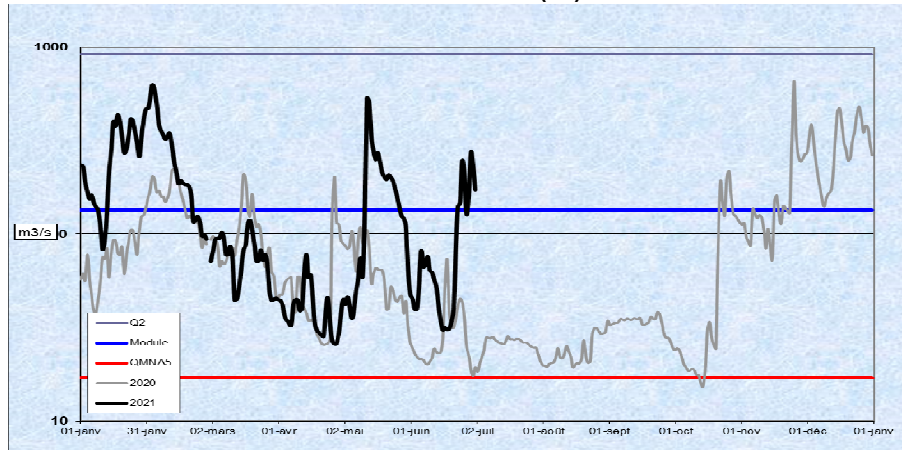
Chronologiquement, la fin du mois est nettement plus arrosée que les deux premières décades. Ces pluies généreuses s'accompagnent néanmoins, d'épisodes largement ensoleillés et chauds. Aussi, les évapotranspirations potentielles (ETP) sont élevées, et bien plus fortes que les pluies sur les secteurs les moins arrosés comme Dijon et Dole : pour la première, l'évaporation théorique ressort à près du triple des précipitations. Au contraire, la haute chaîne du Jura aux Rousses, plus fraîche et ayant reçue des trombes d'eau donne le bilan suivant : ETP deux fois plus faible que la pluie.







LA LOIRE A GILLY (71)

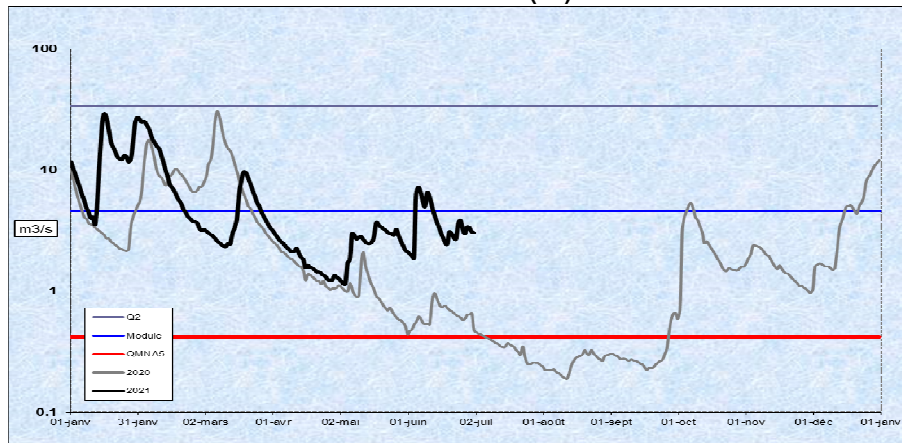


Joie solitaire d'hydrologue

Un Mai pluvieux supprimait la crainte d'un début d'été sec. Juin a redonné l'envie d'un début d'été sec.

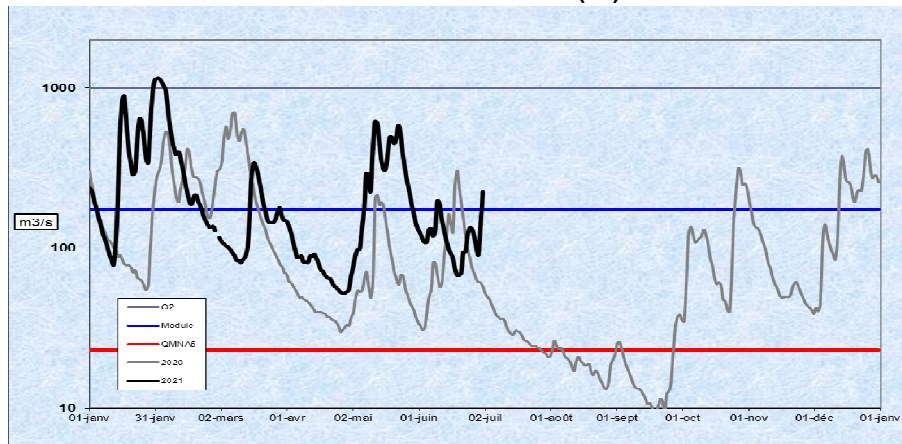
En effet, le 30 juin, nos rivières présentent une belle situation avec des hydraulicités qui tendent presque partout vers 1, la valeur moyenne ; et des VCN3 de fréquence de retour entre 2 et 5 ans, humides ou secs qui traduisent aussi une situation normale. Mais, ce retournement de situation s'est fait au prix d'une météo dégradée et, en fin de mois, détestable.

LA SEINE A NOD (21)



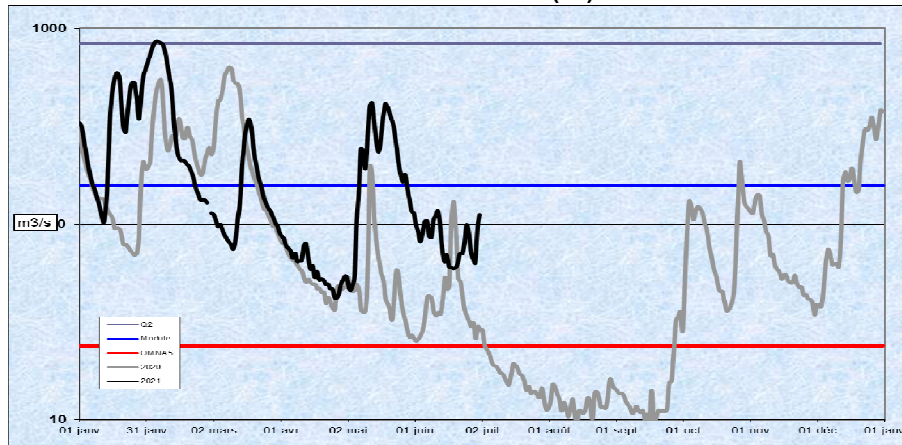
La moindre pluviométrie sur l'Ouest de la région maintient, néanmoins, certaines rivières dans une situation peu confortable du point de vue de l'hydraulicité. Notons en particulier, le Beuvron (58) à 0,44 et l'Ix eure (58) à 0,43. La Seille à Voiteur, et la Furieuse à Salins ne sont pas non plus trop riches. A l'opposé, l'Allan (1,56) a coulé à flots, de même que l'Ognon. L'Armançon à Aisy avec 2,16, est au sommet pour ce mois bénéficiant d'un fort apport de la Brenne.

LE DOUBS A NEUBLANS (39)



Les VCN3, avec la coloration beige pour le sec et verte pour l'humide, illustrent de façon nette la différence entre Ouest et Est. A nouveau, Allan et Ognon se distinguent par leurs fréquences de retour « humide » fortes : 14 et 10 ans. Les VCN3 secs se concentrent sur les cours d'eau de la Nièvre, versant Loire ou Seine, mais de peu parfois : 31 l/s de plus sur l'Ix eure et le vert serait apparu !

LA SAONE A PAGNY (21)

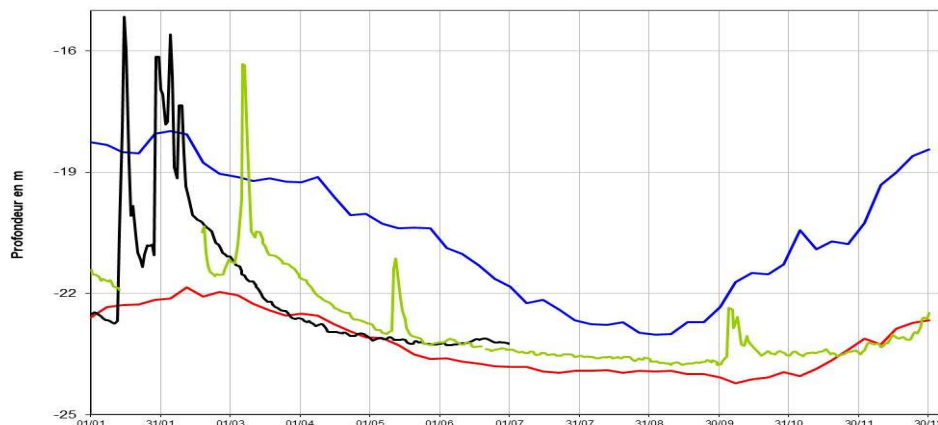


\*Hydraulicité : rapport entre le débit moyen d'un mois X et la moyenne des débits de tous les mois X

BASSIN	COURS D'EAU et STATIONS	LIEN COURBE	DEP.	BV en KM2	MINI	CONNU	MEDIANE EXPERIM.	VCN3		HYDRAULICITE DU MOIS	
					M3/S	ANNEE		2021			
								M3/S	DUREE DE RETOUR		
SEINE	SEINE A NOD	<a href="#">H0100010</a>	21	373	0,308	1976	1,160	2,240	7 ans	1,65	
	OURCE A FROIDVENT	<a href="#">H0301010</a>	21	173	0,128	2003	0,403	0,704	5 ans	0,99	
	ARMANCON A AISY	<a href="#">H2452020</a>	21	1355	0,416	2003	1,530	4,050	6 ans	2,16	
	SEREIN A CHABLIS	<a href="#">H2342020</a>	89	1119	0,168	1976	1,040	2,300	5 ans	1,07	
	YONNE A GURGY	<a href="#">H2221010</a>	89	3807	4,770	1960	14,200	13,500	2 ans	0,97	
	ARMANCON A BRIENON	<a href="#">H2482010</a>	89	2982	2,510	1964	6,800	11,300	4 ans	1,20	
	SAUZAY A CORVOL	<a href="#">H2073110</a>	58	80	0,263	2011	0,528	0,419	3 ans	0,55	
	BEUVRON A OUAGNE	<a href="#">H2062010</a>	58	263	0,164	2011	0,469	0,327	3 ans	0,44	
LOIRE	IXEURE A LA FERMETE	<a href="#">K1914510</a>	58	113	0,009	1976	0,130	0,100	3 ans	0,43	
	DRAGNE A VANDENESSE	<a href="#">K1724210</a>	58	113	0,065	1976	0,292	0,173	3 ans	0,72	
	NIEVRE A POISEUX	<a href="#">K1954010</a>	58	225	0,186	2002	0,423	0,480	2 ans	0,61	
	NOHAIN A ST MARTIN	<a href="#">K4094010</a>	58	477	0,821	1991	2,230	1,990	3 ans	0,74	
	TERNIN A PRE-CHARMOY	<a href="#">K1273110</a>	71	258	0,036	1976	0,632	0,475	3 ans	0,82	
	LOIRE A GILLY	<a href="#">K1440010</a>	71	13007	6,310	1976	34,200	30,800	2 ans	0,96	
	ARROUX A RIGNY	<a href="#">K1341810</a>	71	2277	0,504	1976	4,540	5,480	3 ans	1,21	
	SAONE <i>Rive Droite</i>	VINGEANNE A OISILLY	<a href="#">U0924020</a>	21	609	0,365	1976	1,470	1,790	3 ans	0,78
TILLE A ARCELOT		<a href="#">U1224010</a>	21	846	0,235	2020	1,260	1,320	2 ans	0,65	
VENELLE A SELONGEY		<a href="#">U1109010</a>	21	56	0,034	2014	0,148	0,164	2 ans	0,76	
OUCHE A PLOMBIERES		<a href="#">U1324010</a>	21	652	0,611	2003	1,370	1,830	3 ans	0,67	
GROSNE A CLUNY		<a href="#">U3214010</a>	71	333	0,058	1976	0,531	0,511	3 ans	0,77	
SALON A DENEVRE		<a href="#">U0724010</a>	70	390	0,374	1976	0,920	2,160	9 ans	1,09	
SAONE	SAÔNE A LECHATELET	<a href="#">U1420010</a>	21	11700	8,120	1976	42,500	60,000	5 ans	0,92	
	SAÔNE A CENDRECOURT	<a href="#">U0230010</a>	70	1130	1,930	1993	4,470	5,590	3 ans	0,77	
	SAONE A RAY SUR SAONE	<a href="#">U0610010</a>	70	3740	2,000	2019	13,300	18,600	5 ans	0,88	
SAONE <i>Rive Gauche</i>	SEMOUSE A SAINT LOUP	<a href="#">U0444310</a>	70	222	0,660	2003	1,560	1,720	2 ans	0,81	
	RAHIN A PLANCHER-BAS	<a href="#">U1025010</a>	70	33	0,030	1976	0,208	0,240	2 ans	0,77	
	SCEY A BEVEUGE	<a href="#">U1035410</a>	70	165	0,156	2019	0,434	0,710	5 ans	1,06	
	OGNON A BEAUMOTTE	<a href="#">U1054010</a>	70	1250	1,930	1976	5,130	9,730	8 ans	1,29	
	OGNON A BONNAL	<a href="#">U1044010</a>	70	866	1,140	2003	3,090	6,860	10 ans	1,23	
	SAVOUREUSE A BELFORT	<a href="#">U2345030</a>	90	141	0,083	2003	0,461	0,935	6 ans	1,20	
	ALLAN A COURCELLES	<a href="#">U2354010</a>	25	1120	2,090	2017	4,890	10,900	14 ans	1,56	
	DOUBS A LABERGEMENT	<a href="#">U2012010</a>	25	170	0,181	1964	0,738	0,843	2 ans	0,81	
	DOUBS A COURCLAVON	<a href="#">U2142010</a>	25	1240	4,670	2009	9,310	10,800	3 ans	0,90	
	DOUBS A BESANCON	<a href="#">U2512010</a>	25	4400	5,800	1945	27,100	43,700	6 ans	1,01	
	DOUBS A NEUBLANS	<a href="#">U2722010</a>	39	7290	13,200	1976	47,200	68,200	5 ans	0,95	
	FURIEUSE A SALINS	<a href="#">U2635010</a>	39	43	0,104	2014	0,258	0,318	3 ans	0,64	
	LOUE A CHAMPAGNE	<a href="#">U2634010</a>	39	1380	5,370	1976	14,500	20,900	6 ans	0,79	
	HERISSON A DOUCIER	<a href="#">V2206010</a>	39	49	0,078	1976	0,335	0,537	6 ans	0,85	
SEILLE A VOITEUR	<a href="#">U3404030</a>	39	225	0,111	2003	0,684	0,812	3 ans	0,57		

Caractères rouges : VCN3 record pour la station et Italiques : valeurs provisoires

Laignes (21) calcaire Tonnerrois Chatillonnais (libre)

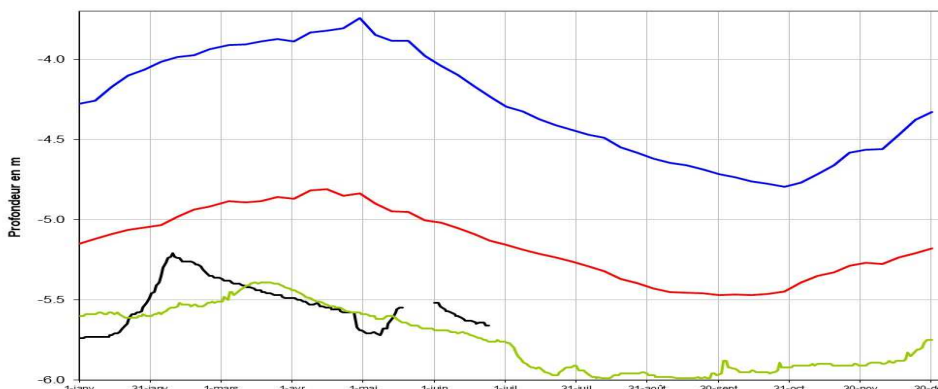


**Surf sur la vague avant mieux**

Les nappes au mois de juin en région Bourgogne Franche-Comté bénéficient des niveaux très haut de fin mai. La tendance est ainsi le plus souvent à la baisse avec des niveaux normaux (vert) ou encore, bien supérieurs aux normales de saison (bleu).

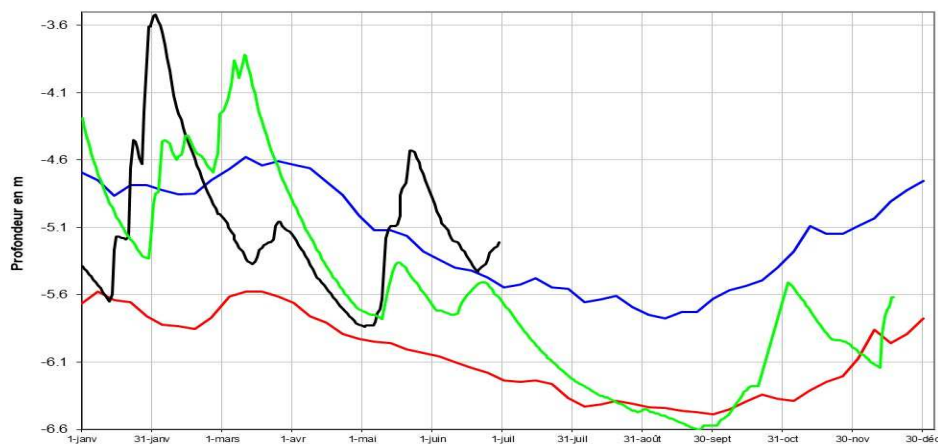
Avec les pluies des derniers jours du mois, l'orientation des niveaux a fait évoluer la situation : des stabilisations, et quelques nappes réactives qui gagnent un peu de hauteur : alluvions de l'Arlier (25) et du Drugeon, alluvions de la Loue (39), alluvions de l'Allier (58).

Saint-Cyr (71) : Gravier de Saint Côme (captif)

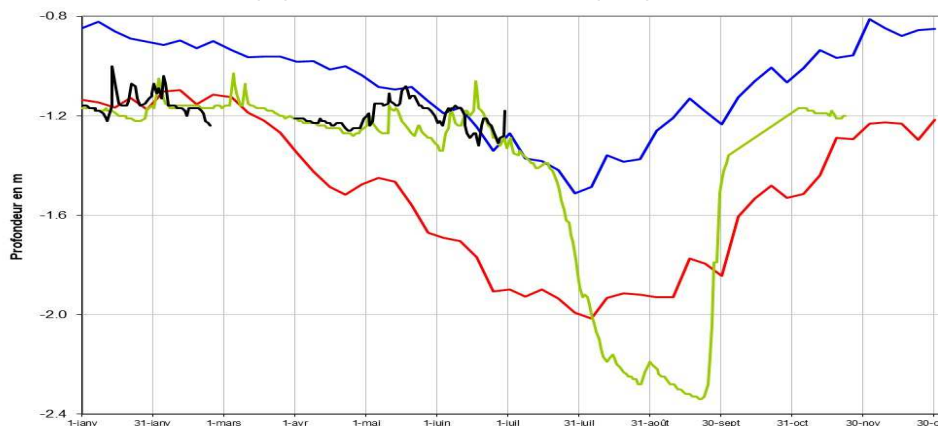


Seules les nappes captives sur un cycle bas restent à des niveaux historiquement faibles comme le Saint Cosme (71).

Dommartin (25)- Alluvions Drugeon Arlier

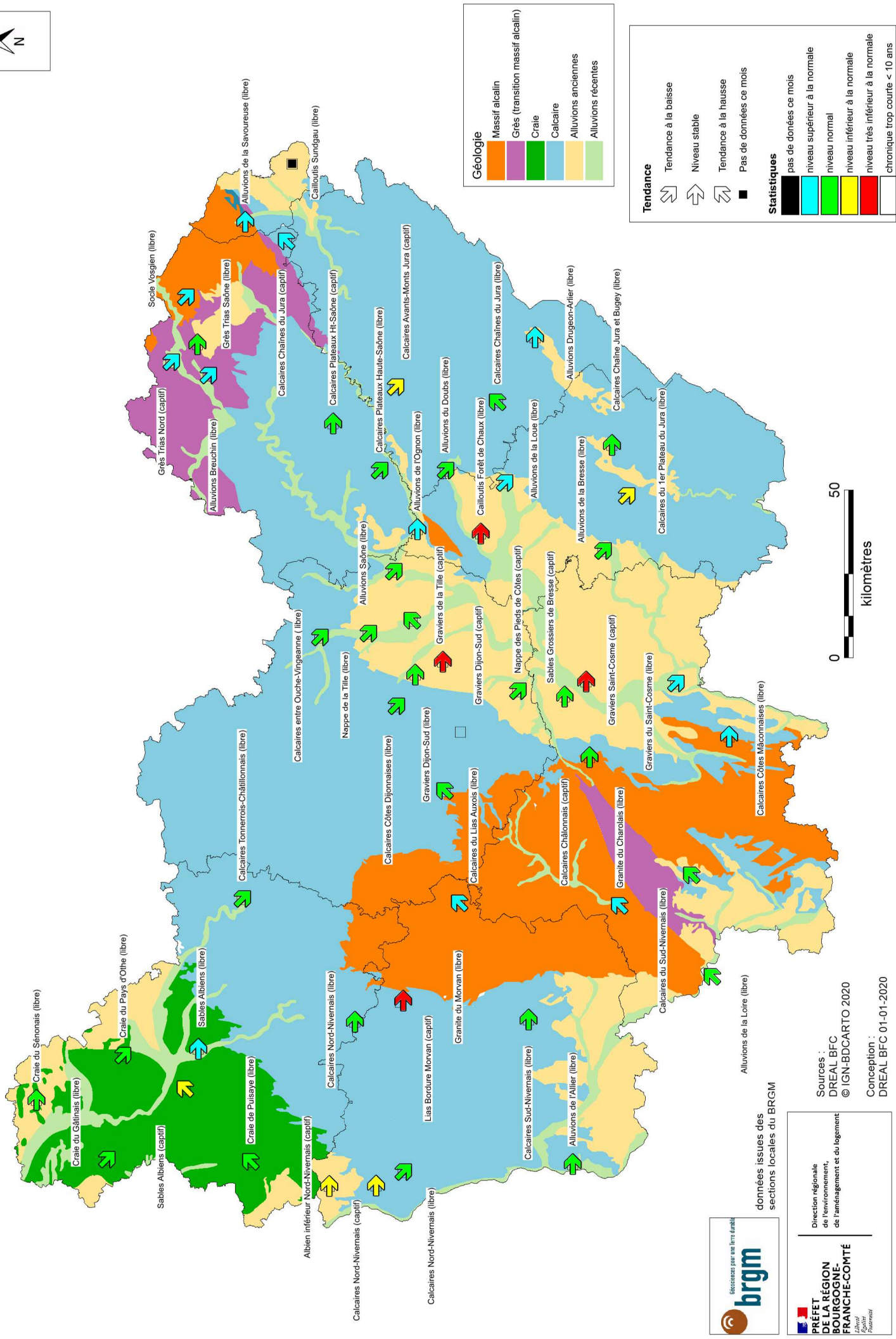
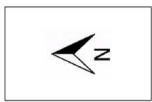


Valdoie (90) - Alluvions de la Savoureuse (libre)

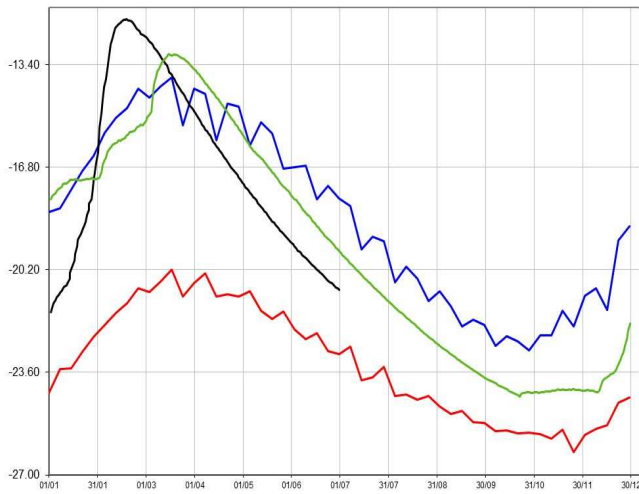




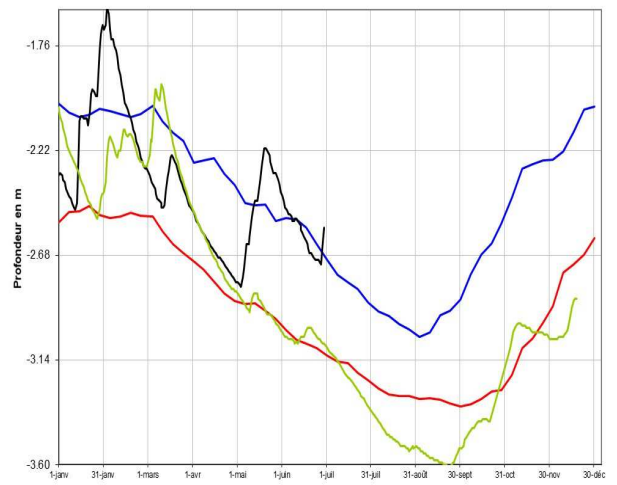
# SITUATION DES NAPPES EN BOURGOGNE-FRANCHE-COMTE AU 2 JUILLET 2021



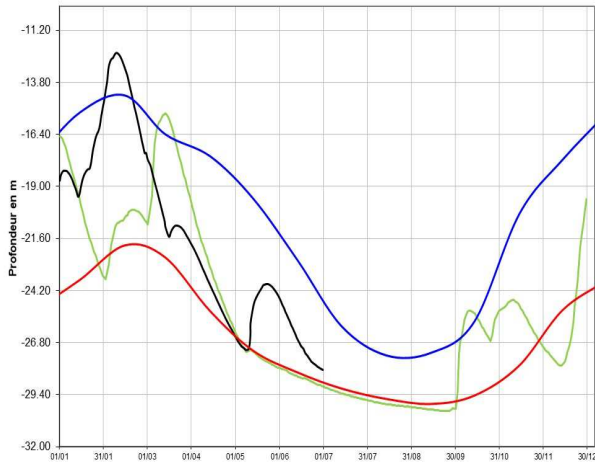
**Bouhy (58) : Calcaires nord nivernais (libre)**



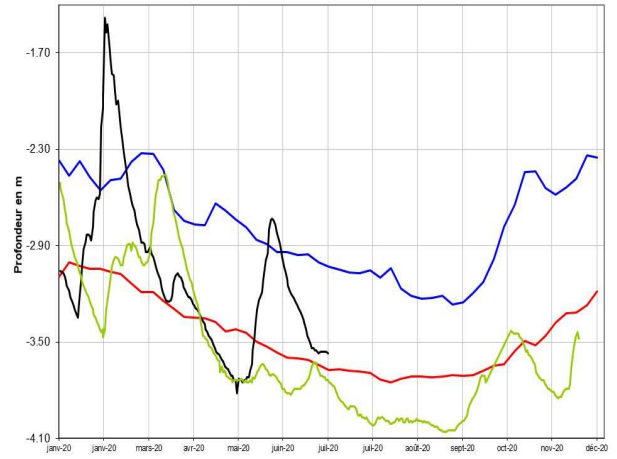
**Breuches (70) : Alluvions du Breuchin (libre)**



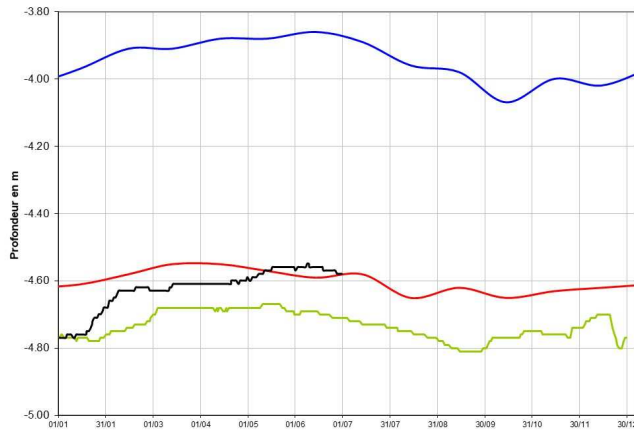
**Bourberain (21) calcaires Ouche Vingeanne (libre)**



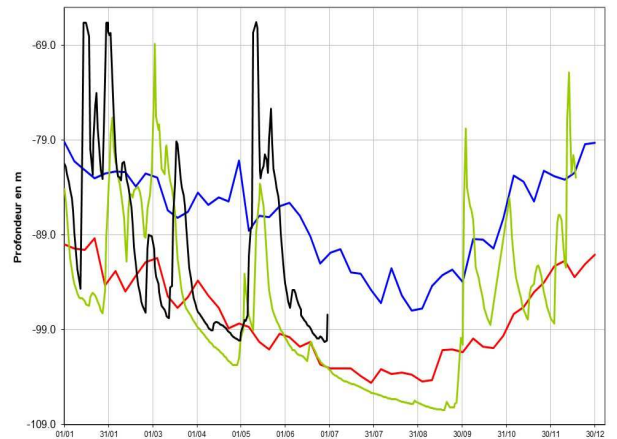
**Saint Vit (25): Alluvions du Doubs (libre)**



**Valreillon (89) - sable Albien (captif)**



**Hauteroche (39): Calcaires premier plateau**



— : quinquennale humide  
— : 2020  
— : 2021  
— : quinquennale sèche



## ETAT DES BARRAGES

RETENUE	VOLUME EN MILLIONS DE M3			
NOM ET DEPARTEMENT	Volume utile	Capacité	% stock	Date
PANNECIERE (58)	78.000	80.000	98 %	28-juin-21
LES SETTONS (58)	19.500	19.500	100 %	28-juin-21
CHAMPAGNEY (70)	11.000	13.000	85 %	1-juil-21
SAINT-POINT (25)	5.100	4.900	104 %	28-juin-21
BOURDON (89)	6.940	7.235	96 %	1-juil-21
CANAL DE BOURGOGNE (YONNE)	17.155	17.240	100 %	28-juin-21
CANAL DE BOURGOGNE (SAONE)	7.026	9.500	74 %	28-juin-21
CHAMBOUX (21)	3.000	3.100	97 %	22-juin-21
CANAL DU CENTRE (71)	18.014	18.500	97 %	28-juin-21
LA SORME (71)	8.970	9.960	90 %	28-juin-21
PONT DU ROI (71)	3.595	4.000	90 %	28-juin-21
LE CREUSOT NORD (71)	1.800	1.990	90 %	28-juin-21
TOTAUX sans Vouglans	180.100	188.925	95 %	
VOUGLANS (39)	0.000	605.000		

**N'en rajoutons plus ! Et pourtant !**

Pas de soutien d'étiage, pas d'excès d'évaporation, de la pluie, nos réserves restent au haut niveau de remplissage constaté fin mai.

Seuls, les barrages réservoirs VNF du canal de Bourgogne versant Saône présentent une petite faiblesse en passant de 82 à 74 % sachant que le décalage de taux par rapport au reste du panel est dû à la retenue de Chazilly qui sort tout juste de travaux de rénovation.

