


### SYNTHÈSE DU MOIS D'AVRIL 2021


#### *Avril et mai font la farine de toute l'année Acte1 : sec!*

#### Sommaire

<b>Synthèse</b>	<b>P.1</b>
<b>Précipitations</b>	<b>P.2</b>
<b>Débits des cours d'eau</b>	<b>P.4</b>
<b>Les aquifères et sources</b>	<b>P.6</b>
<b>Les barrages</b>	<b>P.9</b>



Encore un déficit et d'environ 50%! Avril est dans la lignée de mars sur toute la région sauf dans le secteur d'Auxerre. Mais, tout au long du mois et au fil des décades, nous notons une évolution vers un retour de la pluie que mai a confirmé.



Avril avec peu de pluies comme mars offre des hydraulicités basses bien marquées (0,3 en moyenne) et des VCN3 tous secs mais pas exceptionnels. La fin du mois pluvieuse anticipe la remontée des débits désormais connue de mai.

Observatoire du risque inondation de la sécheresse et du karst en Bourgogne Franche-Comté sur le site :

<http://www.orisk-bfc.fr/>

La vigilance crue sur le site :

<http://www.vigicrues.gouv.fr/>

Consulter la carte des arrêtés derestriction d'eau :



<http://propluvia.developpement-durable.gouv.fr/>

Retrouver les données hydrométriques :

- temps réel

<http://www.rdbmrc.com/hydroreel2/>

- traitées et validées


<http://www.hydro.eaufrance.fr/>

**DREAL Bourgogne – Franche-Comté  
Service Biodiversité-Eau-Patrimoine**


17E rue Alain SAVARY BP 1269  
25005 BESANCON CEDEX

Reproduction autorisée sous réserve d'en mentionner la source

Rédacteurs : E Le Barbu, M. Philippe et tous les hydromètres  
Approbateur : M Philippe



Les nappes baissent encore et présentent fin avril des niveaux inférieurs aux normales de saison. Le retour de la pluie de la fin de la période n'est pas encore visible sur ces horizons.



Très grande stabilité des niveaux des retenues qui restent à des niveaux très confortables (près de 90% du remplissage maximal).



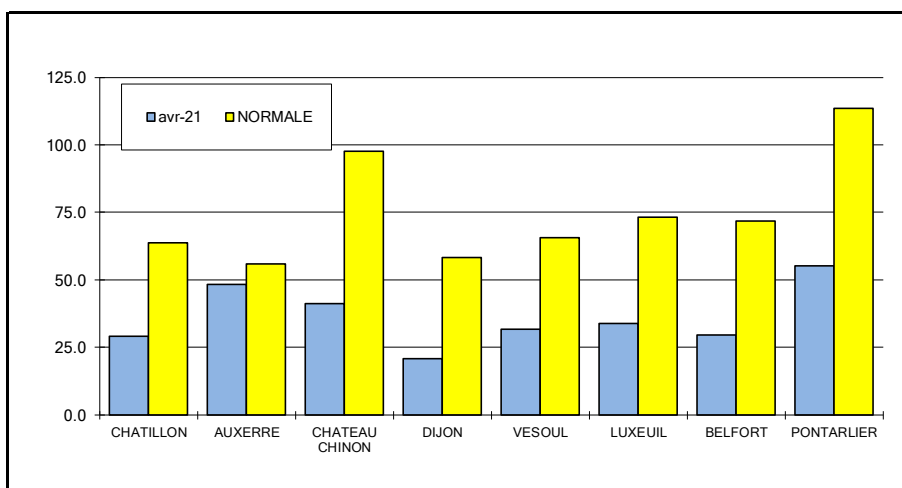
PLUIES en mm							
	DP	avr-21					
		D1	D2	D3	TOTAL	NORMALE	ECART en %
<b>CHATILLON</b>	<b>21</b>	6.4	8.4	14.2	<b>29.0</b>	63.8	<b>-55 %</b>
<b>AUXERRE</b>	<b>89</b>	19.7	8.7	19.8	<b>48.2</b>	55.9	<b>-14 %</b>
<b>CHATEAU CHINON</b>	<b>58</b>	12.4	12.4	16.4	<b>41.2</b>	97.7	<b>-58 %</b>
<b>DIJON</b>	<b>21</b>	0.8	9.3	10.8	<b>20.9</b>	58.2	<b>-64 %</b>
<b>VESOUL</b>	<b>70</b>	0.8	12.4	18.6	<b>31.8</b>	65.5	<b>-51 %</b>
<b>LUXEUIL</b>	<b>70</b>	0.6	18.4	14.8	<b>33.8</b>	73.1	<b>-54 %</b>
<b>BELFORT</b>	<b>90</b>	2.6	12.8	14.1	<b>29.5</b>	71.8	<b>-59 %</b>
<b>PONTARLIER</b>	<b>25</b>	6.8	13.3	35.1	<b>55.2</b>	113.4	<b>-51 %</b>
<b>BESANCON</b>	<b>25</b>	1.4	22.4	20.2	<b>44.0</b>	94.2	<b>-53 %</b>
<b>LONS LE SAUNIER</b>	<b>39</b>	1.2	26.8	31.6	<b>59.6</b>	99.9	<b>-40 %</b>
<b>LES ROUSSES</b>	<b>39</b>	3.0	21.2	44.6	<b>68.8</b>	131.7	<b>-48 %</b>
<b>DOLE</b>	<b>39</b>	0.4	18.8	20.4	<b>39.6</b>	67.7	<b>-42 %</b>
<b>MACON</b>	<b>71</b>	1.2	21.0	27.4	<b>49.6</b>	74.6	<b>-34 %</b>
<b>ST YAN</b>	<b>71</b>	3.6	11.9	21.9	<b>37.4</b>	65.6	<b>-43 %</b>
<b>NEVERS</b>	<b>58</b>	16.5	5.4	18.2	<b>40.1</b>	68.7	<b>-42 %</b>

### Demi dose

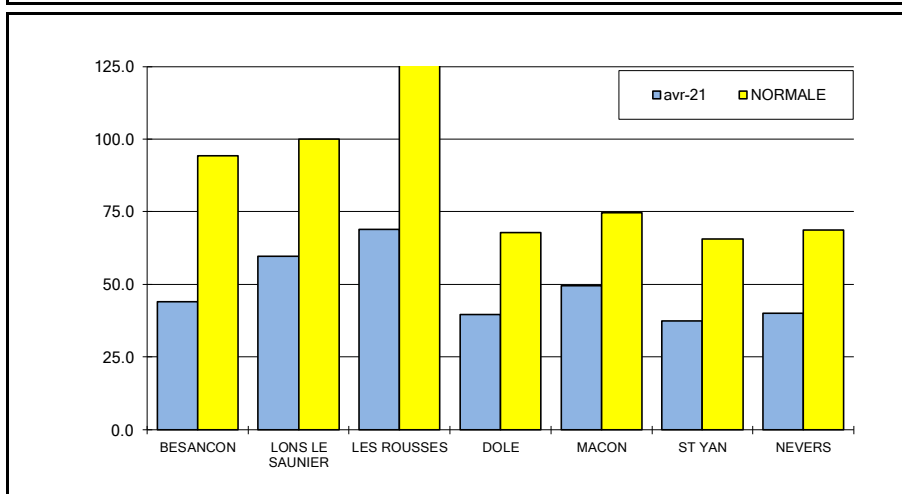
Le bilan pluviométrique d'avril 2021 n'est pas joyeux une fois de plus. La moitié de la pluie attendue est tombée, avec un manque de 64 % à Dijon, et à l'opposé de seulement 14 % à Auxerre.

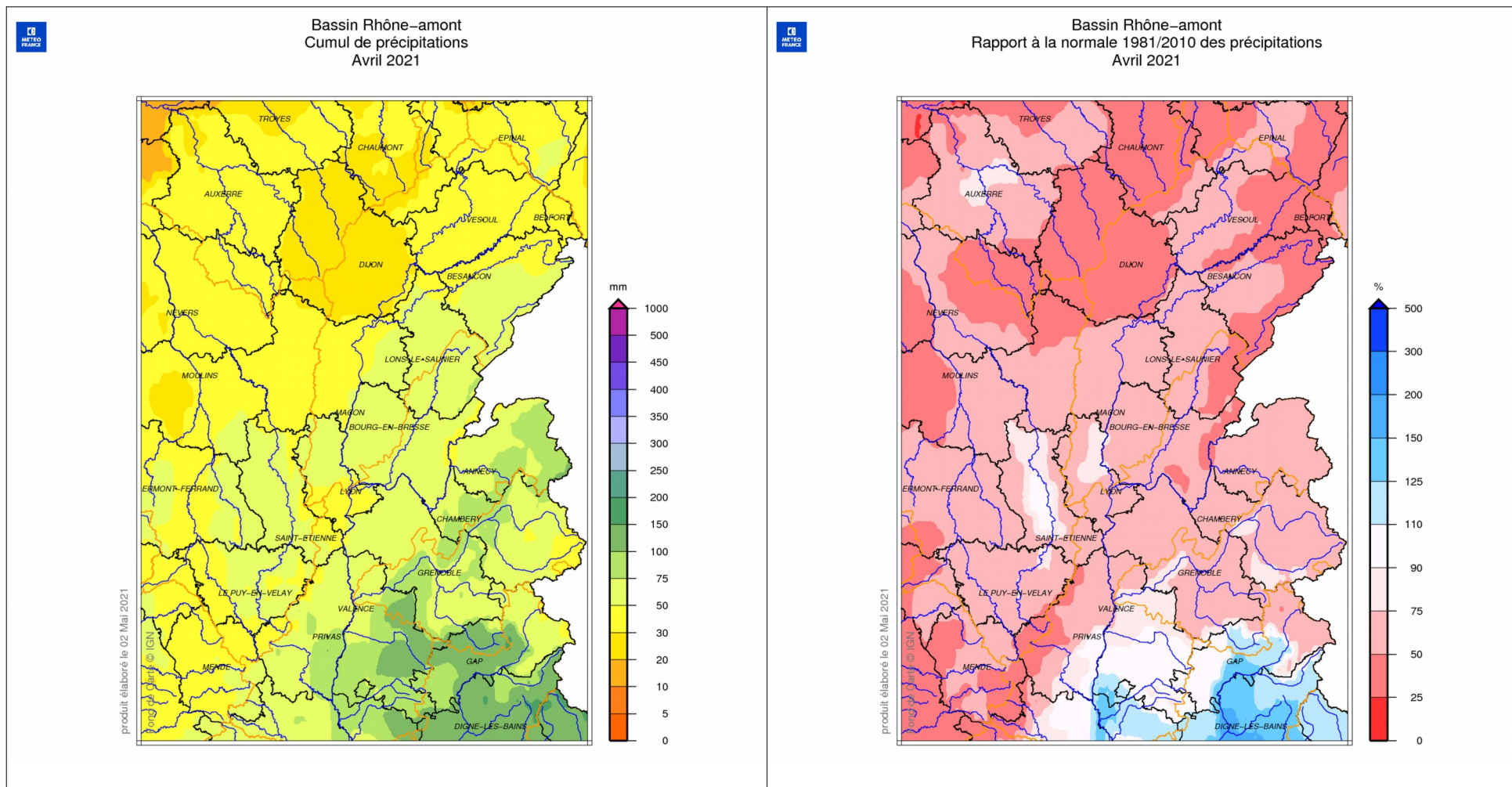
La carte des rapports à la normale présente ainsi une belle homogénéité avec seulement un ton de rouge en plus pour la Côte d'Or, les flancs Ouest et sud du Morvan, et les reliefs Vosges et Jura.

Cette vision globale négative doit être pondérée par l'évolution temporelle. En effet, dans la continuité de mars, la première décade fut très sèche sauf à Auxerre et Nevers. Puis, après une deuxième décade plus mouillée, nous avons retrouvé une fin de mois compensatrice : plus de pluies qui représente environ la moitié de la dose reçue en avril 2021.

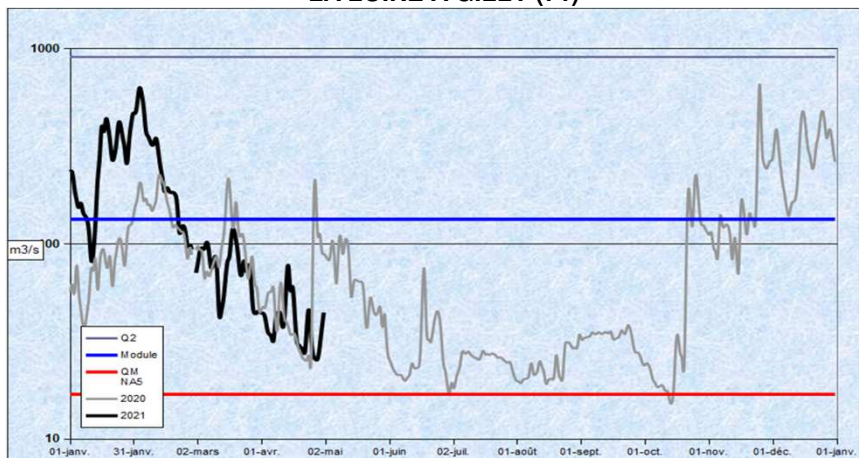


L'évapotranspiration potentielle représente près du double de la pluviométrie sur bon nombre des stations suivies dans ce bulletin. Cela favorise l'assèchement des sols, mais nous savons que mai ne sera pas du même tabac...





## LA LOIRE A GILLY (71)



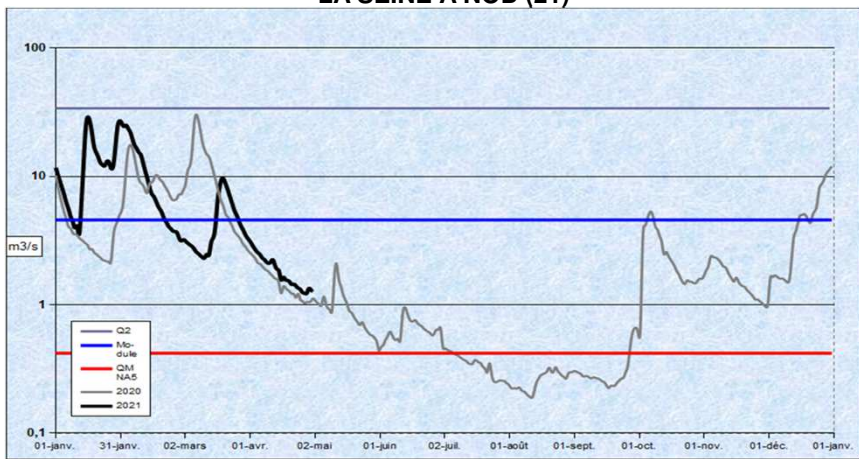
### Après mars, ça ne repart pas !

Le mois d'avril 2021 restera dans les annales pour ses gelées records sur une majorité du pays mettant à mal les cultures. La pluie, elle, a beaucoup moins fait parler d'elle...

Avec encore des déficits pluviométriques importants (-47 % en moyenne sur l'ensemble de la région), les niveaux des rivières ont continué leur lente baisse déjà bien amorcée le mois précédent.

Les quelques pluies n'ont pas permis de repasser au-delà du niveau du module et n'ont fait que ralentir la chute des débits. Ce constat à un goût de déjà-vu si on compare avec avril 2020 qui s'était lui illustré par des chaleurs exceptionnelles, et une dégringolade des niveaux d'eaux.

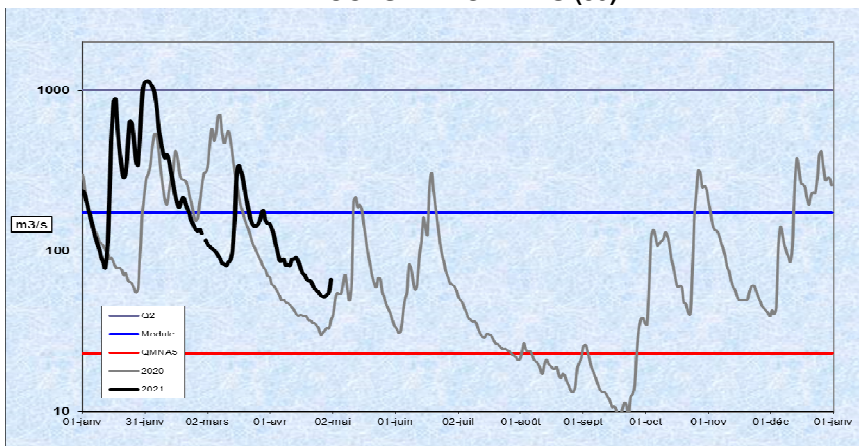
## LA SEINE A NOD (21)



Le mois dernier nous notions qu'il est rare d'avoir une homogénéité sur l'ensemble de la région, mais comme le mois précédent, avril 2021 sera un mois où l'harmonisation est visible entre l'est et l'ouest de la région avec aucun VCN supérieur à 1.

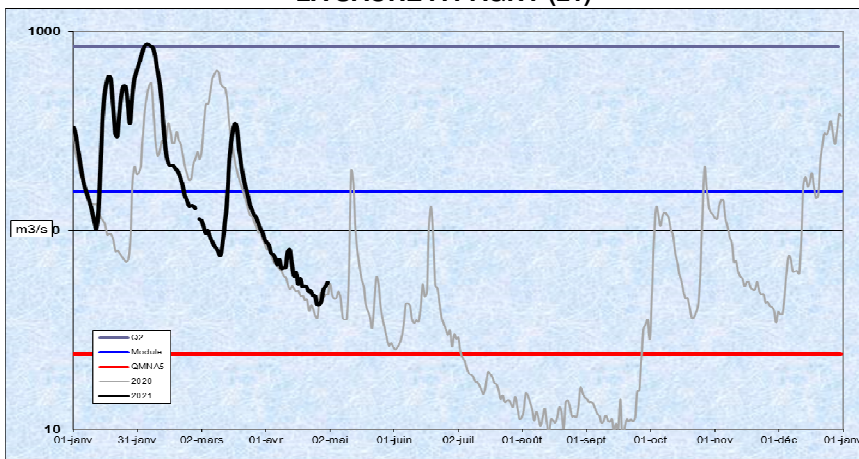
L'ixeur (58) ferme la marche des VCN avec son 0,19 lorsque l'ensemble de la région est proche du 0,3 en moyenne (maximum à 0,74 pour le Nohain (58) et aussi 0,53 sur l'Yonne à Gurgy (89)). Insistons sur le fait que 0,3, c'est vraiment très bas et correspond à des débits de fin mai début juin.

## LE DOUBS A NEUBLANS (39)



Les périodes de retour sont d'environ 6 ans en moyenne ; mais quelques stations dépassent largement cette valeur comme Plancher-Bas sur le Rahin (70) avec une période de retour de 33 ans sur les VCN3. Cette même station avait été marquée également par le manque d'eau l'an dernier puisque avril 2020 avait été l'année record pour ce paramètre. Les 25 ans pour la Tille sont aussi remarquables.

## LA SAONE A PAGNY (21)



Sans pluie marquée et généralisée en mai, les débits et VCN ne pourront se maintenir plus longtemps au-dessus du niveau des QMNA faisant craindre une fin de printemps très largement déficitaire et un début d'été maussade pour la ressource, mais nous connaissons la suite...

\*Hydraulicité : rapport entre le débit moyen d'un mois X et la moyenne des débits de tous les mois X

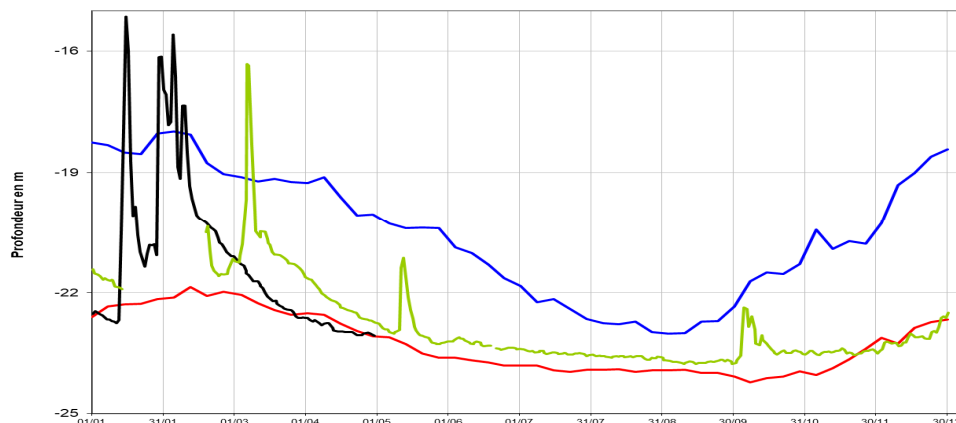
## DEBITS DES COURS D'EAU

BASSIN	COURS D'EAU et STATIONS	LIEN COURBE	DEP.	BV en KM2	MINI		MEDIANE	VCN3		HYDRAULICITE DU MOIS
					M3/S	CONNU ANNEE		EXPERIM.	2021	
							AVRIL			
SEINE	SEINE A NOD	<a href="#">H0100010</a>	21	373	0,866	1997	2,370	1,470	4 ans	0,41
	OURCE A FROIDVENT	<a href="#">H0301010</a>	21	173	0,436	1993	1,020	0,610	5 ans	0,41
	ARMANCON A AISY	<a href="#">H2452020</a>	21	1355	0,765	1993	3,220	2,030	4 ans	0,26
	SEREIN A CHABLIS	<a href="#">H2342020</a>	89	1119	1,110	2020	3,620	1,910	3 ans	0,36
	YONNE A GURGY	<a href="#">H2221010</a>	89	3807	10,700	1996	23,500	18,200	3 ans	0,53
	ARMANCON A BRIENON	<a href="#">H2482010</a>	89	2982	2,760	1993	16,500	7,280	5 ans	0,36
	SAUZAY A CORVOL	<a href="#">H2073110</a>	58	80	0,385	1997	0,765	0,505	5 ans	0,45
BEUVRON A OUAGNE	<a href="#">H2062010</a>	58	263	0,319	1991	0,907	0,448	6 ans	0,24	
LOIRE	IXEURE A LA FERMETE	<a href="#">K1914510</a>	58	113	0,113	2020	0,404	0,172	7 ans	0,19
	DRAGNE A VANDENESSE	<a href="#">K1724210</a>	58	113	0,195	1997	0,653	0,324	10 ans	0,26
	NIEVRE A POISEUX	<a href="#">K1954010</a>	58	225	0,393	2003	0,958	0,649	3 ans	0,28
	NOHAIN A ST MARTIN	<a href="#">K4094010</a>	58	477	1,360	1992	3,350	3,100	3 ans	0,74
	TERNIN A PRE-CHARMOY	<a href="#">K1273110</a>	71	258	0,531	2003	1,540	0,907	5 ans	0,33
	LOIRE A GILLY	<a href="#">K1440010</a>	71	13007	22,200	1997	64,200	26,100	11 ans	0,25
	ARROUX A RIGNY	<a href="#">K1341810</a>	71	2277	4,210	2020	11,100	5,080	9 ans	0,24
SAONE <i>Rive Droite</i>	VINGEANNE A OISILLY	<a href="#">U0924020</a>	21	609	0,716	2004	2,740	1,950	4 ans	0,42
	TILLE A ARCELOT	<a href="#">U1224010</a>	21	846	0,989	1996	3,100	1,130	25 ans	0,25
	VENELLE A SELONGEY	<a href="#">U1109010</a>	21	56	0,143	2020	0,306	0,180	5 ans	0,38
	OUCHE A PLOMBIERES	<a href="#">U1324010</a>	21	652	1,200	2003	2,930	1,940	3 ans	0,36
	GROSNE A CLUNY	<a href="#">U3214010</a>	71	333	0,421	2020	1,290	0,577	10 ans	0,22
	SALON A DENEVRE	<a href="#">U0724010</a>	70	390	0,890	1997	2,030	1,230	7 ans	0,31
SAONE	SAÔNE A LECHATELET	<a href="#">U1420010</a>	21	11700	35,600	1996	75,900	42,900	10 ans	0,35
	SAÔNE A CENDRECOURT	<a href="#">U0230010</a>	70	1130	4,280	1996	8,100	5,960	5 ans	0,38
	SAONE A RAY SUR SAONE	<a href="#">U0610010</a>	70	3740	5,800	2014	22,100	13,000	8 ans	0,29
SAONE <i>Rive Gauche</i>	SEMOUSE A SAINT LOUP	<a href="#">U0444310</a>	70	222	1,270	1996	2,460	1,460	7 ans	0,35
	RAHIN A PLANCHER-BAS	<a href="#">U1025010</a>	70	33	0,029	2020	0,615	0,111	33 ans	0,21
	SCEY A BEVEUGE	<a href="#">U1035410</a>	70	165	0,501	1996	0,952	0,702	4 ans	0,37
	OGNON A BEAUMOTTE	<a href="#">U1054010</a>	70	1250	3,890	1996	10,000	6,050	5 ans	0,35
	OGNON A BONNAL	<a href="#">U1044010</a>	70	866	3,180	1990	6,620	4,650	4 ans	0,42
	SAVOUREUSE A BELFORT	<a href="#">U2345030</a>	90	141	0,242	1996	1,500	0,451	10 ans	0,24
	ALLAN A COURCELLES	<a href="#">U2354010</a>	25	1120	3,410	2007	7,020	5,050	5 ans	0,32
	DOUBS A LABERGEMENT	<a href="#">U2012010</a>	25	170	0,487	2020	2,530	1,010	6 ans	0,33
	DOUBS A COURCLAVON	<a href="#">U2142010</a>	25	1240	5,130	1960	16,800	9,740	4 ans	0,32
	DOUBS A BESANCON	<a href="#">U2512010</a>	25	4400	8,930	1946	46,500	22,500	5 ans	0,34
	DOUBS A NEUBLANS	<a href="#">U2722010</a>	39	7290	24,600	1997	70,600	43,600	5 ans	0,39
	FURIEUSE A SALINS	<a href="#">U2635010</a>	39	43	0,187	2014	0,411	0,246	7 ans	0,23
	LOUE A CHAMPAGNE	<a href="#">U2634010</a>	39	1380	9,170	1997	19,300	16,200	3 ans	0,38
	HERISSON A DOUCIER	<a href="#">V2206010</a>	39	49	0,153	1997	0,622	0,390	3 ans	0,32
SEILLE A VOITEUR	<a href="#">U3404030</a>	39	225	0,301	1997	1,060	0,747	3 ans	0,22	

Caractères rouges : VCN3 record pour la station et Italiques : valeurs provisoires

## LES AQUIFERES

Laignes (21) calcaire Tonnerrois Chatillonnais (libre)



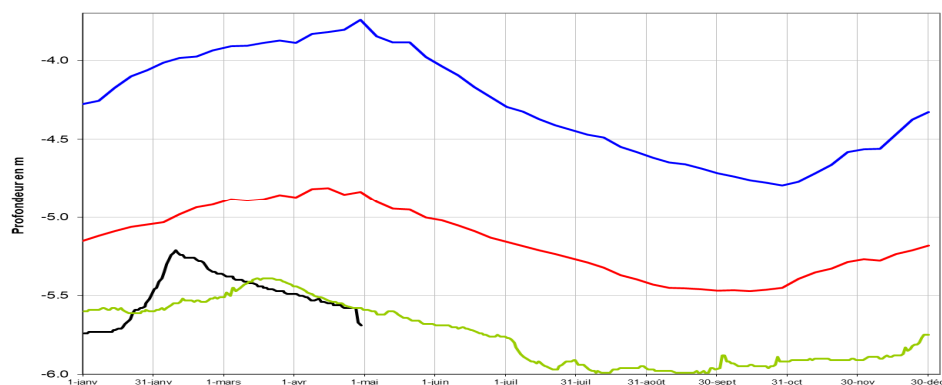
### Bas de gamme

La tendance des niveaux des nappes est une fois encore à la baisse en ce mois d'avril. Contrairement à mars, aucun répit à la baisse du fait d'une pluviométrie qui ne se ravigote qu'en fin de mois et qui donc ne peut pas faire profit.

Par rapport aux niveaux normaux, la fin avril se place globalement plus bas que les valeurs moyennes de saison.

Les aquifères captifs restent à des niveaux extrêmement bas et sont désormais rejoints par les karsts du plateau calcaire du nord massif du Jura et de Haute-Saône. Reflet des niveaux des rivières, les nappes alluviales se situent également sur des « très bas » fin mai. Ce constat concerne surtout la nappe du Doubs à Saint Vit (25), ou celle de la Loire à Vitry (71).

Saint-Cyr (71) : Gravier de Saint Côme (captif)



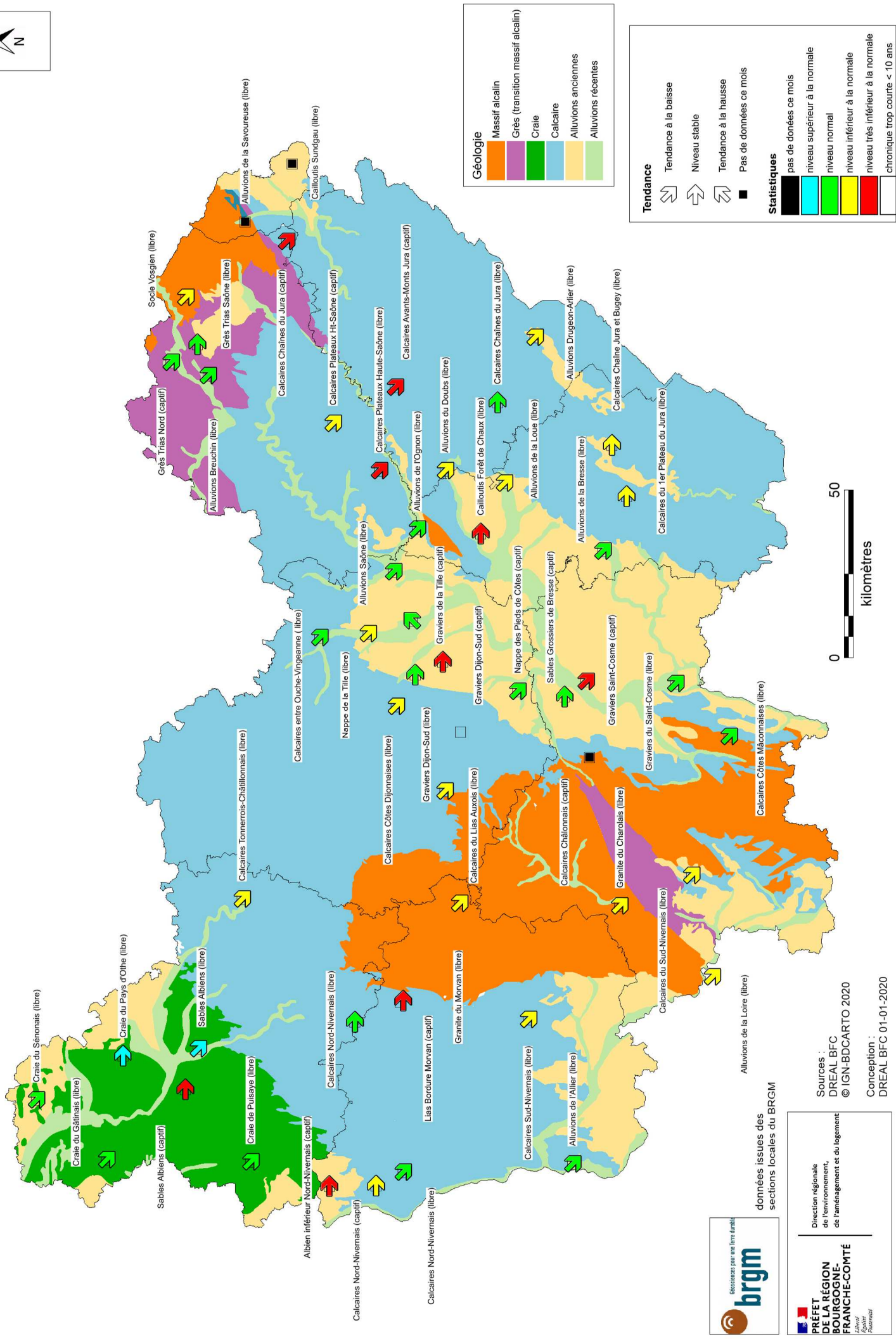
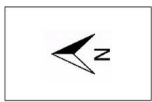
Dommartin (25)- Alluvions Drugeon Arlier



Valdoie (90) - Alluvions de la Savoureuse (libre)

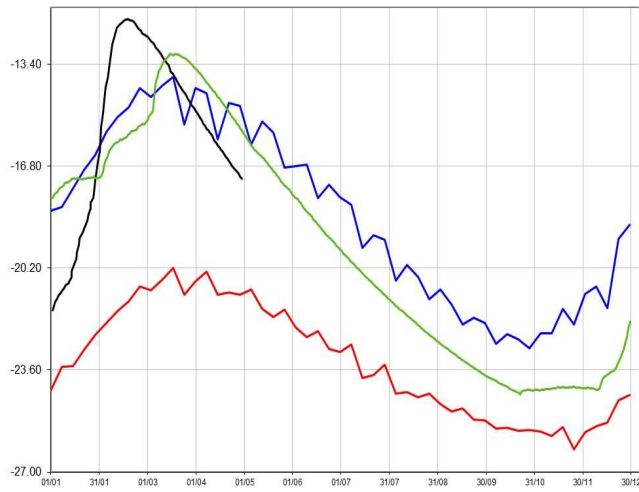
PAS DE DONNEES

# SITUATION DES NAPPES EN BOURGOGNE-FRANCHE-COMTE AU 2 MAI 2021

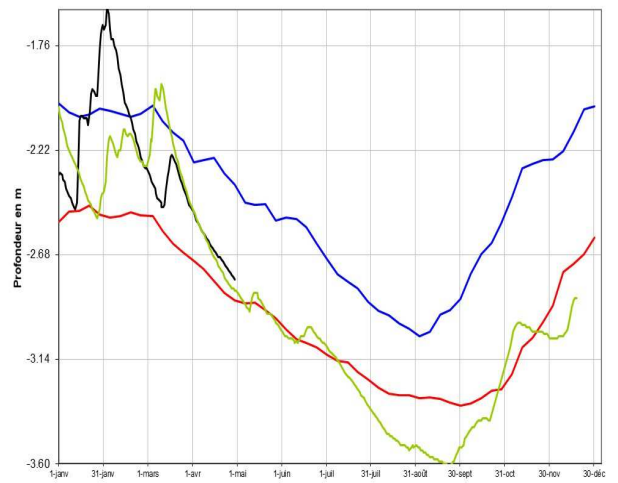


# LES AQUIFERES

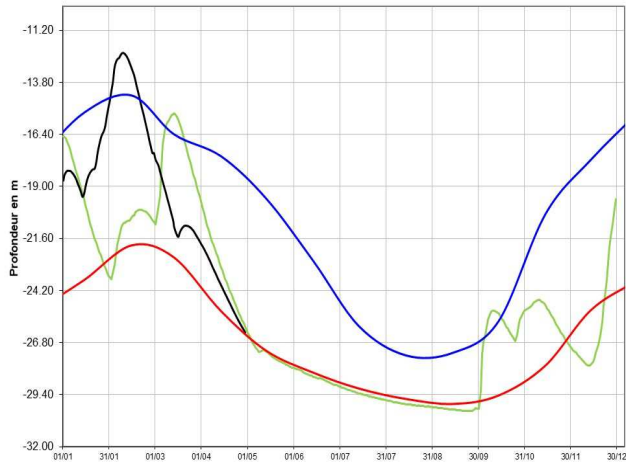
**Bouhy (58) : Calcaires nord nivernais (libre)**



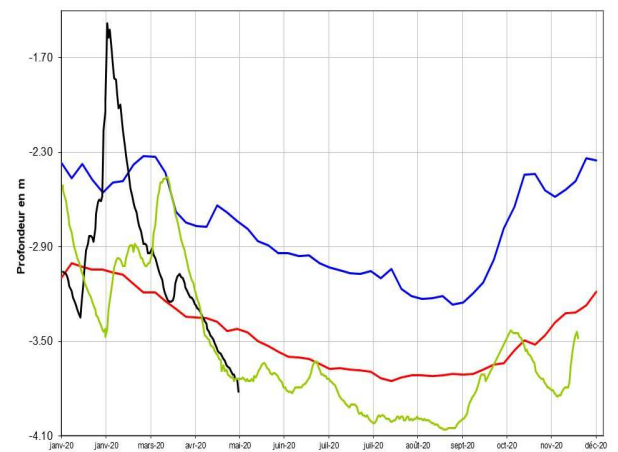
**Breuches (70) : Alluvions du Breuchin (libre)**



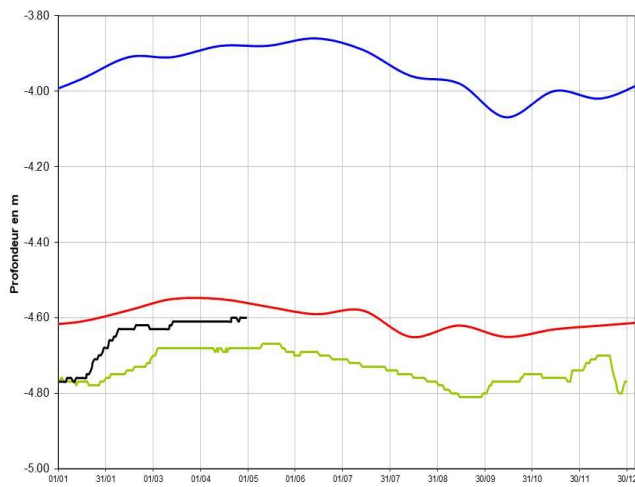
**Bourberain (21) calcaires Ouche Vingeanne (libre)**



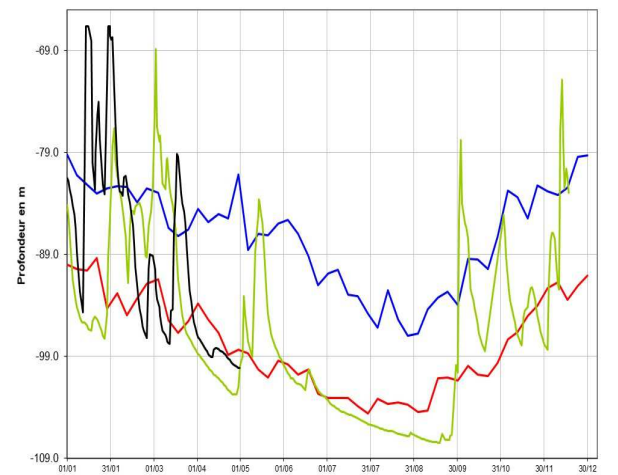
**Saint Vit (25): Alluvions du Doubs (libre)**



**Valreillon (89) - sable Albien (captif)**



**Hauteroche (39): Calcaires premier plateau**



— quinquennale humide  
— 2020  
— 2021  
— quinquennale sèche



## ETAT DES BARRAGES

RETENUE	VOLUME EN MILLIONS DE M3			
NOM ET DEPARTEMENT	Volume utile	Capacité	% stock	Date
PANNECIERE (58)	73.000	80.000	91 %	1-mai-21
LES SETTONS (58)	19.500	19.500	100 %	1-mai-21
CHAMPAGNEY (70)	11.000	13.000	85 %	
SAINT-POINT (25)	5.000	4.900	102 %	1-mai-21
BOURDON (89)	6.670	7.235	92 %	1-mai-21
CANAL DE BOURGOGNE (YONNE)	17.410	17.240	101 %	1-mai-21
CANAL DE BOURGOGNE (SAONE)	7.870	9.500	83 %	1-mai-21
CHAMBOUX (21)	3.000	3.100	97 %	1-mai-21
CANAL DU CENTRE (71)	17.740	18.500	96 %	1-mai-21
LA SORME (71)	8.850	9.960	89 %	1-mai-21
PONT DU ROI (71)	3.420	4.000	86 %	1-mai-21
LE CREUSOT NORD (71)	1.730	1.990	87 %	1-mai-21
TOTAUX sans Vouglans	175.190	188.925	<b>93 %</b>	
VOUGLANS (39)	433.785	605.000	72 %	1-mai-21

### "Pleinitude"

Le déficit de pluie noté en avril induit des niveaux de barrage très stables. Mais, cette stabilité peut s'expliquer également par le remplissage presque complet des retenues depuis fin mars : 93 % qui restent 93 % ce qui est très bien.

Pannecièrre illustre bien la situation. En effet, malgré un bon remplissage à 91% de sa capacité maximale, en avril, cette retenue est censée se remplir encore un peu pour arriver à 100% de ses capacités mi-juin, mais avril sec ne l'a pas voulu.

Comme en mars, les retenues du canal de Bourgogne versant Saône présentent le taux le plus faible avec 85%. Ceci s'explique à nouveau, par la retenue de Chazilly vide pour travaux. Ces derniers sont toutefois désormais achevés et la remise en eau du barrage pourra débuter si les pluies reviennent.

