


SYNTHÈSE DU MOIS DE MARS 2021


Sommaire

Synthèse	P.1
Précipitations	P.2
Débits des cours d'eau	P.4
Les aquifères et sources	P.6
Les barrages	P.9

Doux puissance 4



Déficit moyen de pluie de 30%, intégralité de ces précipitations en milieu de mois et très forte douceur des températures. Les sommets du Jura et la vallée du Doubs, ou encore Auxerre, limitent la casse avec un déficit moyen de 15%.



La situation hydrologique est globalement harmonisée sur l'ensemble de la région présentant un manque d'eau généralisé caractérisé par des hydraulicités très inférieures à 1 (0,57 en moyenne) et des VCN3 quasiment tous secs, et de fréquence de retour 4 ans.

Observatoire du risque inondation de la sécheresse et du karst en Bourgogne Franche-Comté sur le site :

<http://www.orisk-bfc.fr/>

La vigilance crue sur le site :

<http://www.vigicruces.gouv.fr/>

Consulter la carte des arrêtés derestriction d'eau :



<http://propluvia.developpement-durable.gouv.fr/>

Retrouver les données hydrométriques :

- temps réel

<http://www.rdbmrc.com/hydroreel2/>

- traitées et validées

<http://www.hydro.eaufrance.fr/>

DREAL Bourgogne – Franche-Comté
Service Biodiversité-Eau-Patrimoine

17E rue Alain SAVARY BP 1269
25005 BESANCON CEDEX

Reproduction autorisée sous réserve d'en mentionner la source

Rédacteurs : E Le Barbu, M. Philippe et tous les hydromètres

Approbateur : M Philippe



Les nappes baissent et présentent fin mars des niveaux déjà inférieurs aux normales de saison. Les nappes captives restent à des niveaux exceptionnellement bas.



Les retenues se remplissent encore légèrement en mars. Le taux de remplissage moyen est désormais de 93%. Les travaux de Chazilly s'achèvent ce qui lui permettra de retrouver un fonctionnement normal.

Un écoulement tout doux sur le Doubs à Doubs dans le Doubs



Après les inondations de fin janvier, déjà très peu d'eau le 10 mars 2021 sur le Doubs à Doubs (25).



PLUIES en mm							
	mars-21						
	DP	D1	D2	D3	TOTAL	NORMALE	ECART en %
CHATILLON	21	0.0	46.8	0.8	47.6	63.5	-25 %
AUXERRE	89	0.2	39.9	0.4	40.5	49.1	-18 %
CHATEAU CHINON	58	5.0	54.6	2.0	61.6	97.4	-37 %
DIJON	21	0.6	24.6	0.8	26.0	48.3	-46 %
VESOUL	70	1.0	40.8	4.2	46.0	64.1	-28 %
LUXEUIL	70	0.4	54.6	3.6	58.6	79.2	-26 %
BELFORT	90	1.0	51.1	4.6	56.7	88.7	-36 %
PONTARLIER	25	13.6	77.6	12.7	103.9	113.9	-9 %
BESANCON	25	2.4	54.1	5.1	61.6	92.0	-33 %
LONS LE SAUNIER	39	1.6	36.2	4.6	42.4	82.6	-49 %
LES ROUSSES	39	7.0	70.2	14.6	91.8	119.4	-23 %
DOLE	39	4.6	24.3	2.2	31.1	63.9	-51 %
MACON	71	0.4	30.8	2.4	33.6	48.7	-31 %
ST YAN	71	0.0	32.6	1.0	33.6	49.8	-33 %
NEVERS	58	0.0	29.5	0.2	29.7	54.3	-45 %

Un déficit printanier de plus

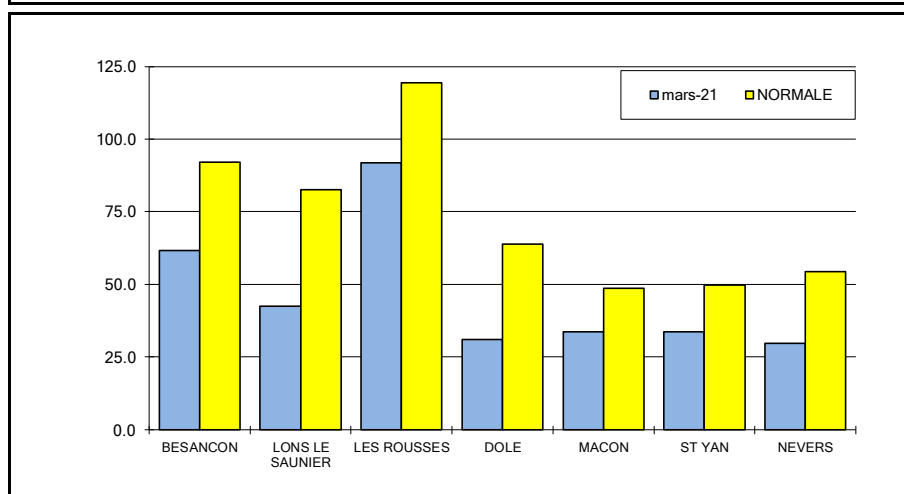
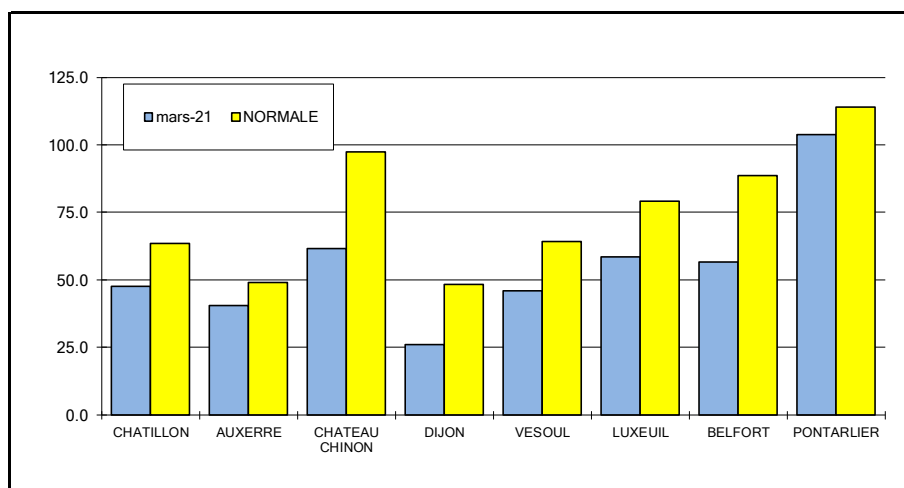
Le mois de mars 2021 se caractérise par une situation de déficit des pluies marqué en début et fin de mois. Les pluies de la décade centrale « sauvent » la situation.

Les secteurs les plus arrosés présentent un déficit limité à près de 20%. C'est le cas des sommets du massif du Jura, la vallée du Doubs et le nord Est de l'Yonne. Ailleurs, le déficit moyen est de l'ordre de 40%.

Dijon est le poste pluviométrique le moins bien loti avec 26 mm, et Dole le plus déficitaire avec -51 %. A l'opposé, le Haut Doubs à Pontarlier culmine avec 104 mm, et seulement 9 % de déficit.

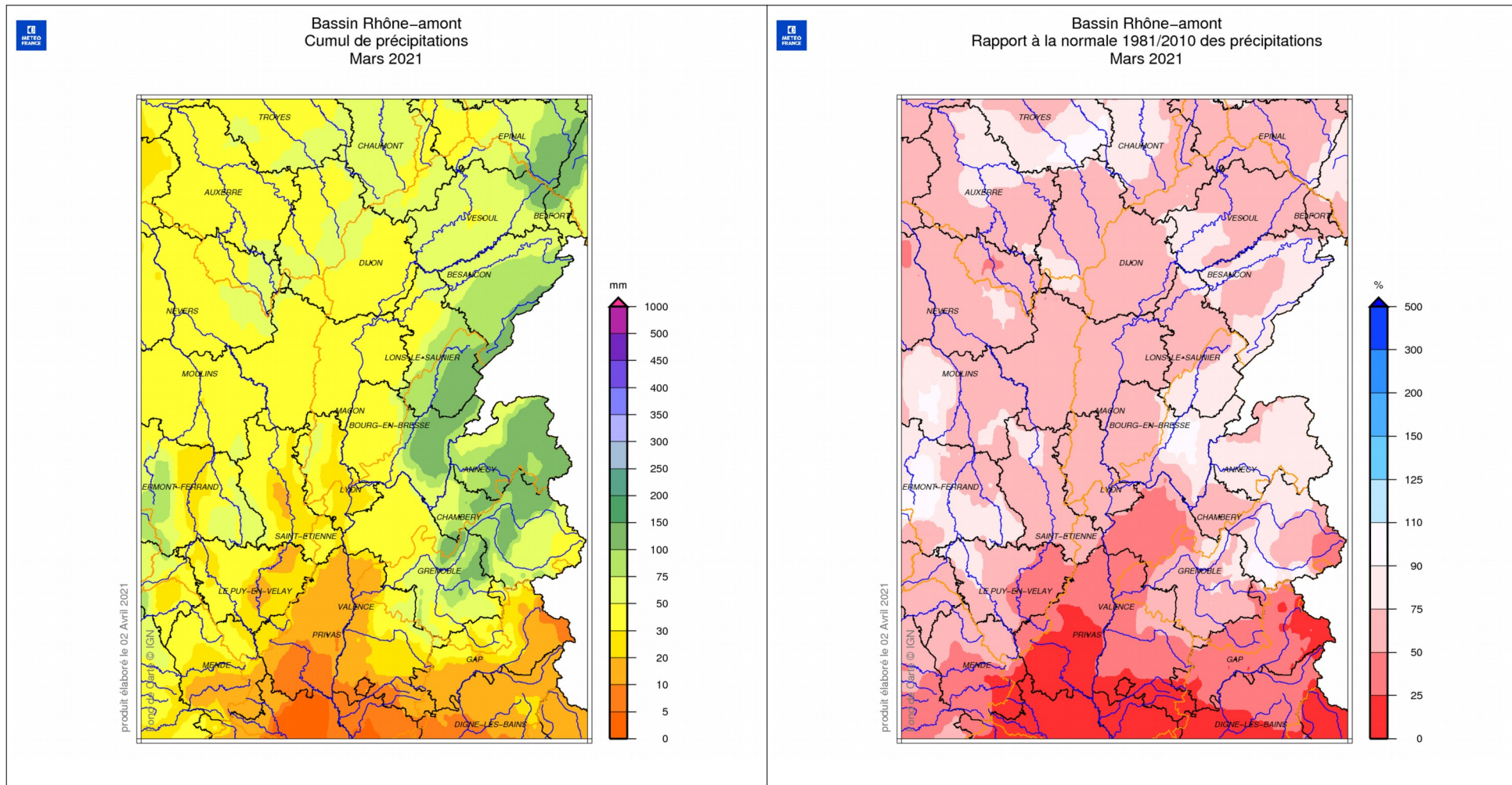
Les pluies se concentrent en milieu de mois avec près de 90% des pluies mensuelles.

Mars se caractérise également par une grande douceur des températures.

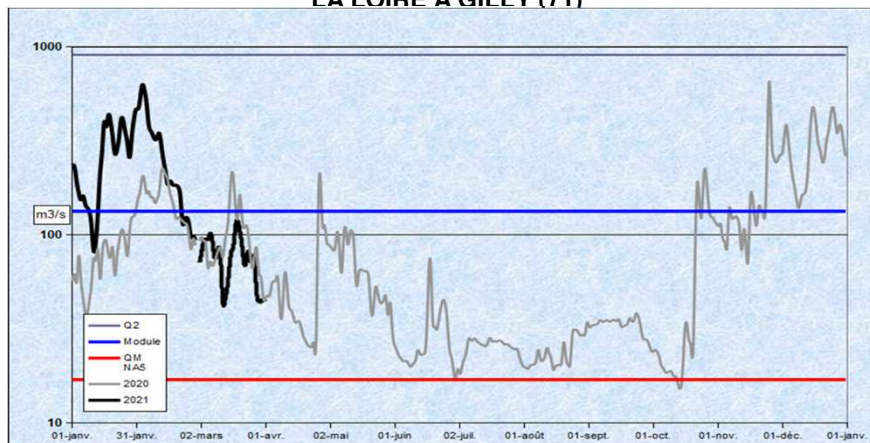


PRECIPITATIONS

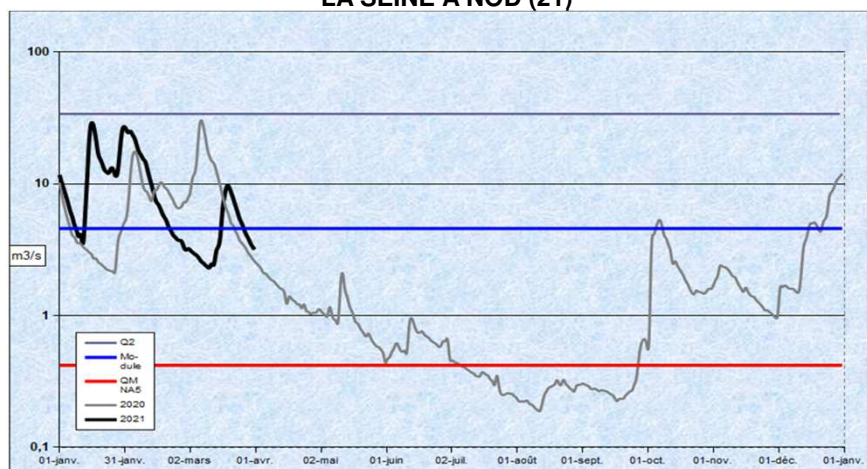
communiquées par les centres départementaux de Météo - France



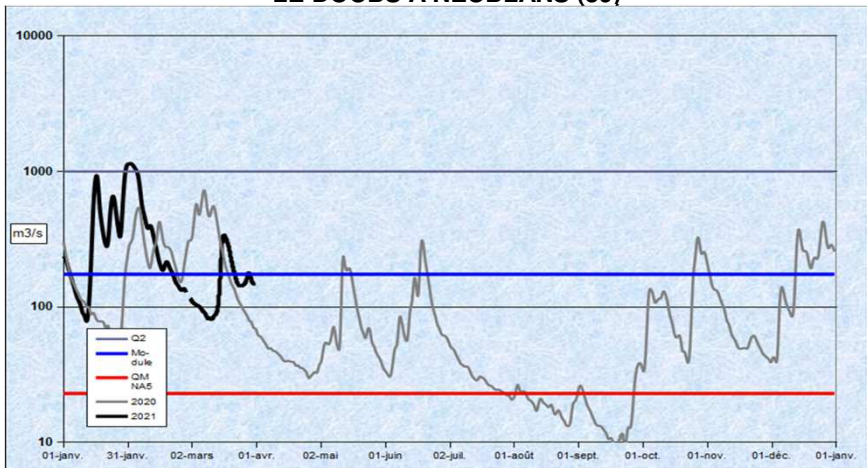
LA LOIRE A GILLY (71)



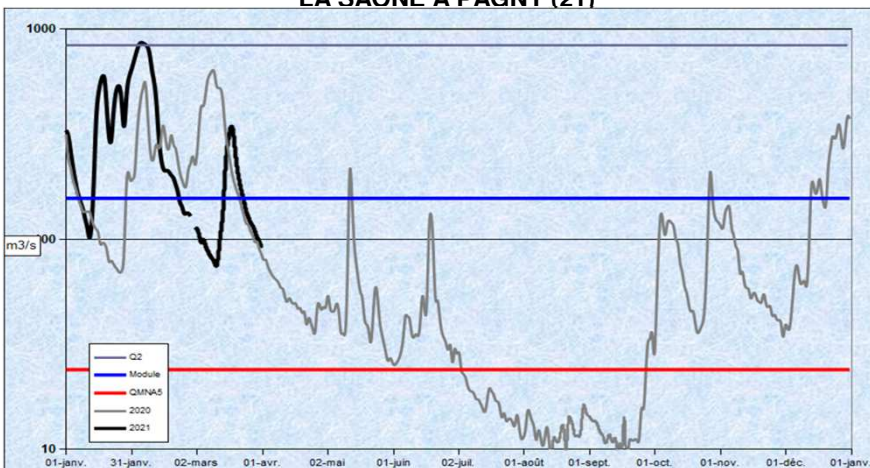
LA SEINE A NOD (21)



LE DOUBS A NEUBLANS (39)



LA SAONE A PAGNY (21)



BOF

En mars, les conditions anticycloniques se sont fait ressentir une grande partie du mois avec des précipitations peu fréquentes et peu intenses laissant même les premières chaleurs faire leurs apparitions. Cependant la fraîcheur a bel et bien été présente en début de mois, et s'est accentuée quelques jours permettant ainsi aux chutes de neige de tenir sur les massifs.

Ces chutes de neiges ont permis en fondant de retarder la dégringolade déjà bien amorcée des niveaux d'eau en repassant au-dessus du module pour quelques jours seulement sur l'ensemble de la période sauf à Gilly où les débits sont restés sous le module.

Toutefois, et c'est le fait marquant, cela n'a pas permis aux hydraulicités de remonter. Celles-ci sont presque partout inférieures à 1 (0,57 en moyenne). Seul le Nohain à Saint-Martin (58) affiche une valeur supérieure à 1 : 1,12.

Les VCN ont des périodes de retour de 4 ans sec en moyenne avec une période de retour de 11 ans sur la Furieuse à Salins les Bains, soit le maximum de ce bulletin.

La situation hydrologique s'est donc globalement harmonisée, ce qui est rare, sur l'ensemble de la région présentant un manque d'eau généralisé pour ce mois de mars et un début d'avril sous les modules.

*Hydraulicité : rapport entre le débit moyen d'un mois X et la moyenne des débits de tous les mois X

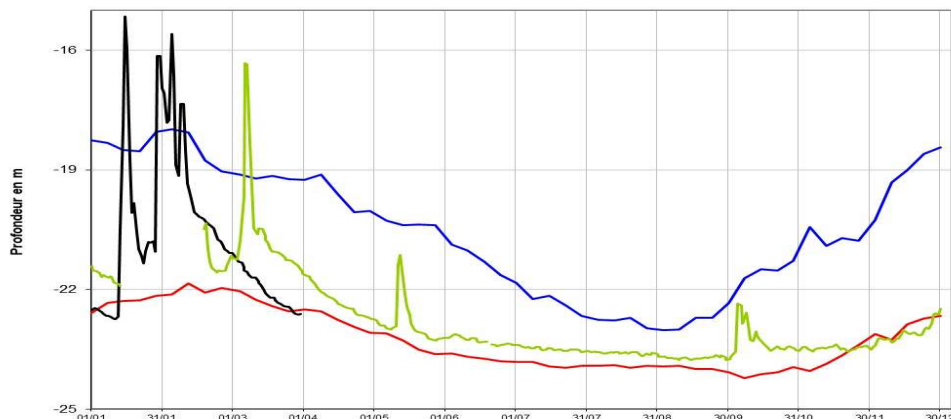
DEBITS DES COURS D'EAU

BASSIN	COURS D'EAU et STATIONS	LIEN COURBE	DEP.	BV en KM2	MINI	CONNU	MEDIANE EXPERIM.	VCN3 MARS		HYDRAULICITE DU MOIS
					M3/S	ANNEE		2021		
								M3/S	DUREE DE RETOUR	
SEINE	SEINE A NOD	H0100010	21	373	1,250	1993	2,710	2,470	4 ans	0,60
	OURCE A FROIDVENT	H0301010	21	173	0,444	1993	1,280	1,190	3 ans	0,70
	ARMANCON A AISY	H2452020	21	1355	0,879	1993	5,410	4,638	3 ans	0,57
	SEREIN A CHABLIS	H2342020	89	1119	1,280	1963	5,090	4,386	3 ans	0,80
	YONNE A GURGY	H2221010	89	3807	9,040	1981	30,800	30,000	2 ans	0,76
	ARMANCON A BRIENON	H2482010	89	2982	2,370	1993	20,8	18,40	2 ans	0,65
	SAUZAY A CORVOL	H2073110	58	80	0,351	1992	0,832	0,737	2 ans	0,52
BEUVRON A OUAGNE	H2062010	58	263	0,405	1993	1,290	0,987	3 ans	0,42	
LOIRE	IXEURE A LA FERMETE	K1914510	58	113	0,197	1993	0,544	0,267	9 ans	0,25
	DRAGNE A VANDENESSE	K1724210	58	113	0,373	1976	0,966	0,737	4 ans	0,47
	NIEVRE A POISEUX	K1954010	58	225	0,508	1992	1,210	0,827	5 ans	0,39
	NOHAIN A ST MARTIN	K4094010	58	477	1,24	1992	3,63	4,335	3 ans	1,12
	TERNIN A PRE-CHARMOY	K1273110	71	258	0,600	1993	2,270	1,760	4 ans	0,71
	LOIRE A GILLY	K1440010	71	13007	24,300	1993	89,600	44,700	8 ans	0,44
	ARROUX A RIGNY	K1341810	71	2277	4,800	1993	15,200	12,500	4 ans	0,50
SAONE <i>Rive Droite</i>	VINGEANNE A OISILLY	U0924020	21	609	1,640	1993	4,100	3,690	3 ans	0,57
	TILLE A ARCELOT	U1224010	21	846	1,210	1993	4,710	3,970	3 ans	0,69
	VENELLE A SELONGEY	U1109010	21	56	0,158	1993	0,394	0,310	3 ans	0,58
	OUCHE A PLOMBIERES	U1324010	21	652	1,260	1993	3,340	3,150	2 ans	0,65
	GROSNE A CLUNY	U3214010	71	333	0,648	1993	1,860	1,390	4 ans	0,47
	SALON A DENEVRE	U0724010	70	390	1,030	1993	2,610	2,640	3 ans	0,62
SAONE	SAÔNE A LECHATELET	U1420010	21	11700	42,500	1986	103,000	78,000	4 ans	0,64
	SAÔNE A CENDRECOURT	U0230010	70	1130	4,990	1972	10,500	6,770	5 ans	0,56
	SAONE A RAY SUR SAONE	U0610010	70	3740	10,800	1972	33,000	21,900	3 ans	0,62
SAONE <i>Rive Gauche</i>	SEMOUSE A SAINT LOUP	U0444310	70	222	1,250	1993	3,090	2,250	4 ans	0,52
	RAHIN A PLANCHER-BAS	U1025010	70	33	0,159	2020	0,640	0,414	5 ans	0,41
	SCEY A BEVEUGE	U1035410	70	165	0,673	1996	1,390	1,070	5 ans	0,75
	OGNON A BEAUMOTTE	U1054010	70	1250	4,590	1972	13,400	9,850	5 ans	0,71
	OGNON A BONNAL	U1044010	70	866	3,600	1992	8,830	7,380	3 ans	0,69
	SAVOUREUSE A BELFORT	U2345030	90	141	0,474	1974	2,020	1,331	3 ans	0,48
	ALLAN A COURCELLES	U2354010	25	1120	5,580	1986	10,100	7,400	4 ans	0,65
	DOUBS A LABERGEMENT	U2012010	25	170	0,379	1993	1,520	0,580	2 ans	0,53
	DOUBS A COURCLAVON	U2142010	25	1240	6,160	1993	14,100	10,200	5 ans	0,47
	DOUBS A BESANCON	U2512010	25	4400	12,400	1963	45,600	37,000	3 ans	0,61
	DOUBS A NEUBLANS	U2722010	39	7290	36,400	1993	91,200	82,300	3 ans	0,62
	FURIEUSE A SALINS	U2635010	39	43	0,229	1993	0,541	0,309	11 ans	0,52
	LOUE A CHAMPAGNE	U2634010	39	1380	10,900	1993	21,700	19,600	3 ans	0,58
	HERISSON A DOUCIER	V2206010	39	49	0,306	2021	0,649	0,306	5 ans	0,45
SEILLE A VOITEUR	U3404030	39	225	0,644	1997	1,390	1,320	2 ans	0,68	

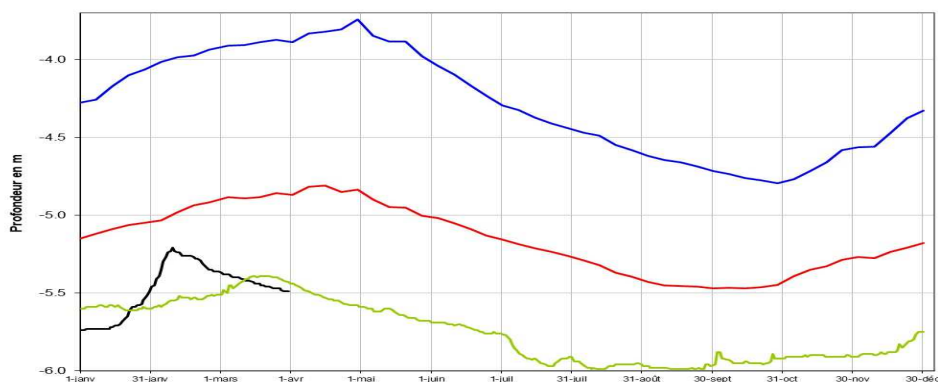
Caractères rouges : VCN3 record pour la station et Italiques : valeurs provisoires

LES AQUIFERES

Laignes (21) calcaire Tonnerrois Chatillonnais (libre)



Saint-Cyr (71) : Gravier de Saint Côme (captif)



Dommartin (25)- Alluvions Drugeon Arlier



Valdoie (90) - Alluvions de la Savoureuse (libre)

PAS DE DONNEES

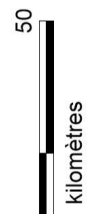
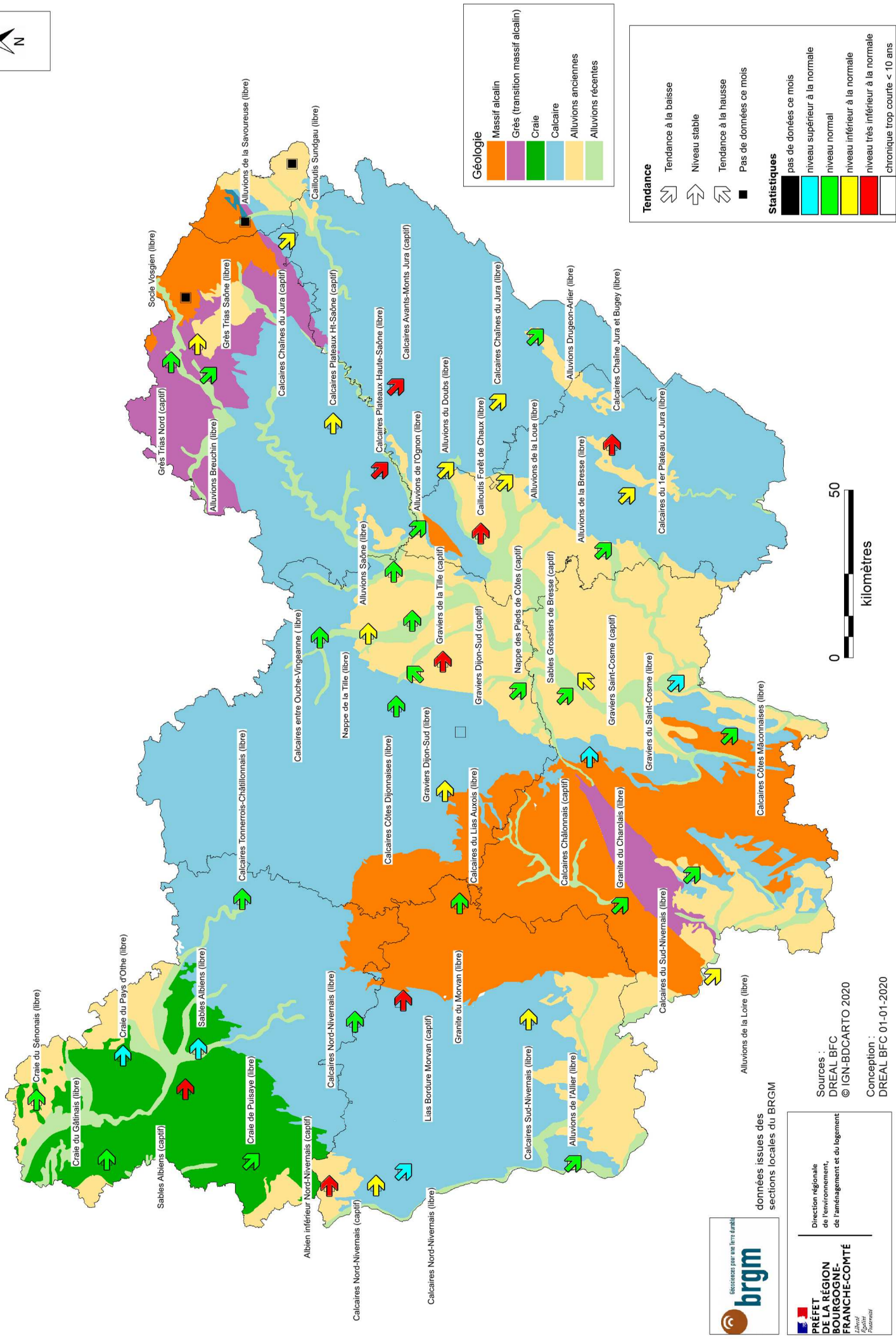
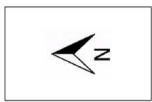
Ventôse mauvais pour Germinal

Comme en février, la tendance est nettement à la baisse pour les nappes en ce mois de mars 2021. Seuls les horizons captifs comme les cailloutis du Sundgau et de la forêt de Chaux ainsi que la nappe profonde de Dijon Sud ont des niveaux stables. Les niveaux d'eau sont considérés comme moyens à très bas pour les nappes superficielles et profondes.

Pour les nappes alluviales les plus réactives, les pluies de mi-mars apportent tout au plus une légère et temporaire remontée des niveaux. Celle-ci reste très modeste et, au final, ce ne fut qu'un léger décalage du mouvement de baisse. Ce constat s'observait sur la nappe du Breuchin à Breuches (70), ou la Loire à Vitry (71).

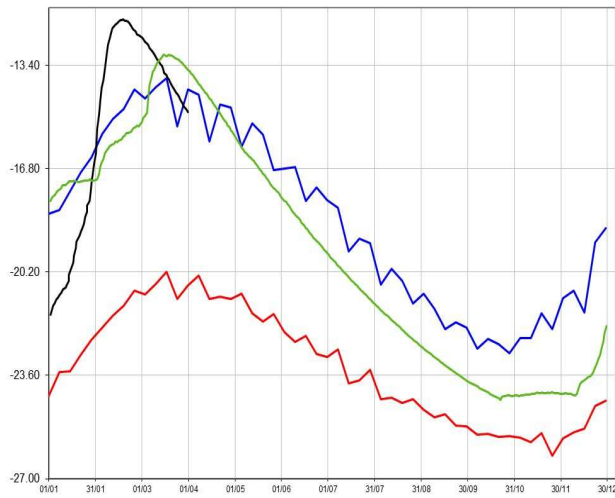
Au regard de la situation météorologique évoquée précédemment, les aquifères superficiels ont été impactés immédiatement : une baisse mais à partir des niveaux plutôt hauts lors de février. Les nappes profondes quant à elles, évoluent très peu malgré les variations climatiques, du fait de leur comportement hydrodynamique très inertiel. Ces nappes profondes restent à des niveaux très très bas.

SITUATION DES NAPPES EN BOURGOGNE-FRANCHE-COMTE AU 2 AVRIL 2021

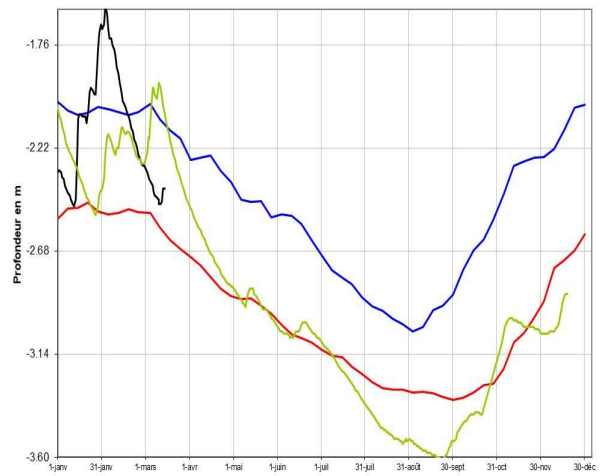


LES AQUIFERES

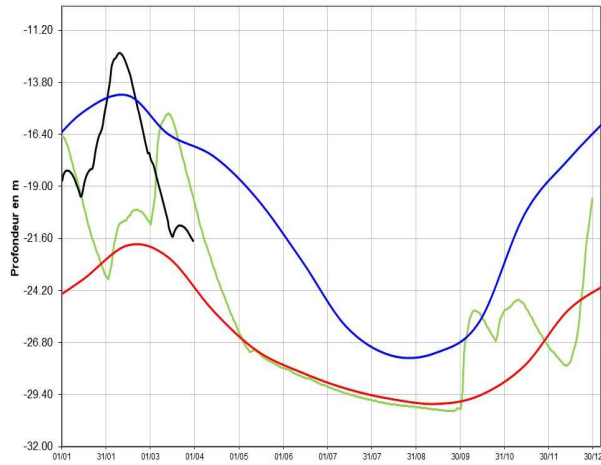
Bouhy (58) : Calcaires nord nivernais (libre)



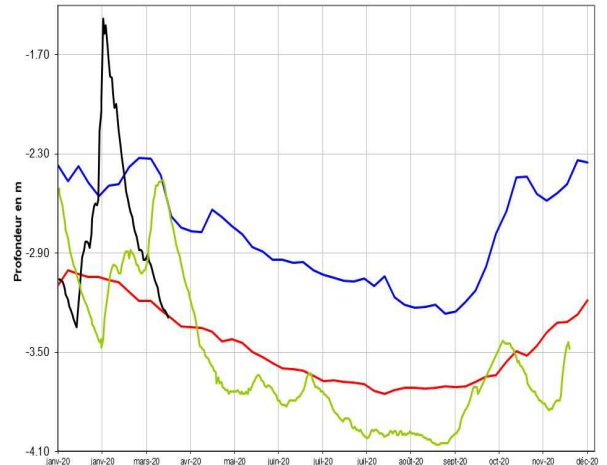
Breuches (70) : Alluvions du Breuchin (libre)



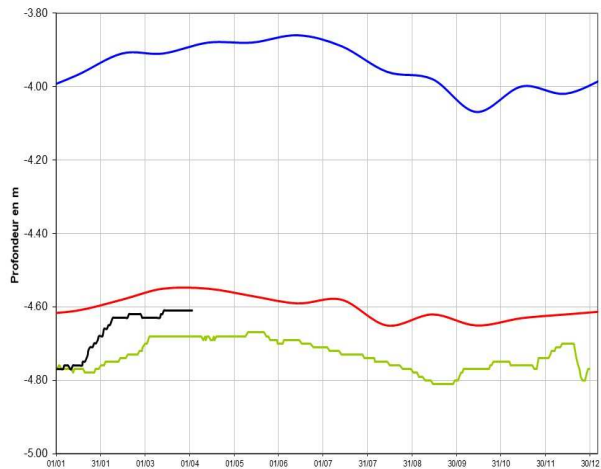
Bourberain (21) calcaires Ouche Vingeanne (libre)



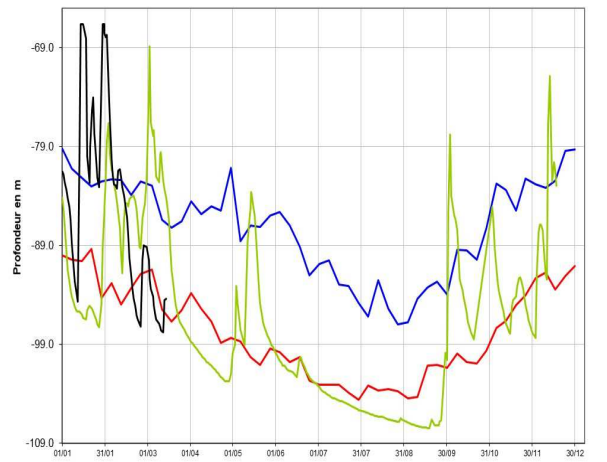
Saint Vit (25): Alluvions du Doubs (libre)



Valreillon (89) - sable Albien (captif)



Hauteroche (39): Calcaires premier plateau



— quinquennale humide
— 2019
— 2020
— quinquennale sèche

ETAT DES BARRAGES

RETENUE	VOLUME EN MILLIONS DE M3				
	NOM ET DEPARTEMENT	Volume utile	Capacité	% stock	Date
PANNECIERE (58)		73.000	80.000	91 %	1-avr-21
LES SETTONS (58)		19.375	19.500	99 %	2-avr-21
CHAMPAGNEY (70)		11.036	13.000	85 %	1-avr-21
SAINT-POINT (25)		5.100	4.900	104 %	1-avr-21
BOURDON (89)		6.500	7.235	90 %	1-avr-21
CANAL DE BOURGOGNE (YONNE)		17.430	17.240	101 %	29-mars-21
CANAL DE BOURGOGNE (SAONE)		8.086	9.500	85 %	29-mars-21
CHAMBOUX (21)		3.000	3.100	97 %	1-avr-21
CANAL DU CENTRE (71)		17.840	18.500	96 %	29-mars-21
LA SORME (71)		8.950	9.960	90 %	6-avr-21
PONT DU ROI (71)		3.460	4.000	87 %	29-mars-21
LE CREUSOT NORD (71)		1.830	1.990	92 %	6-avr-21
TOTAUX sans Vouglans		175.607	188.925	93 %	
VOUGLANS (39)		423.500	605.000	70 %	1-avr-21

La goutte de finition

Déficit de pluie : le remplissage des retenues se ralentit fortement en mars (+5% en moyenne). Mais, après février bien généreux, ces m3 supplémentaires permettent de s'approcher du volume maximal stockable. Ainsi, le taux moyen de remplissage de fin mars est désormais de 93%.

Dans le détail, la retenue de Pannecièrre, respectant sa courbe de gestion, complète son remplissage de 10% pour atteindre 90% de sa capacité totale.

Fin mars, les retenues les moins remplies sont Vouglans (70%) suivie par les barrages VNF de Champagne et du canal de Bourgogne versant Saône (85%). Parmi ces dernières, l'ouvrage de Chazilly toujours vidé pour cause de travaux explique ce relatif faible taux de remplissage. Mais, les travaux se sont terminés fin mars et le remplissage de la retenue va débuter progressivement dans les prochains mois.

