

SYNTHÈSE DU MOIS DE FÉVRIER 2021

Sommaire

Synthèse	P.1
Précipitations	P.2
Débits des cours d'eau	P.4
Les aquifères et sources	P.6
Les barrages	P.9

Février 2021 : un cas d'école?



La pluie n'est tombée qu'en tout début de mois, suivi par deux décades très sèches. La situation est au final globalement déficitaire, surtout sur les sommets du massif du Jura, le pied des Vosges et le Mâconnais.



Les rivières retrouvent leurs niveaux normaux en fin de période après un mois de février marqué par une baisse continue sur l'ensemble de la période après les crues de fin janvier-début février.

Observatoire du risque inondation de la sécheresse et du karst en Bourgogne Franche-Comté sur le site :

<http://www.orisk-bfc.fr/>

La vigilance crue sur le site :

<http://www.vigilance-cru.fr/>

Consulter la carte des arrêtés de restriction d'eau :



<http://propluvia.developpement-durable.gouv.fr/>

Retrouver les données hydrométriques :

- temps réel

<http://www.rdbmcm.com/hydroreel2/>

- traitées et validées

<http://www.hydro.eaufrance.fr/>

DREAL Bourgogne – Franche-Comté
Service Biodiversité-Eau-Patrimoine

17E rue Alain SAVARY BP 1269
25005 BESANCON CEDEX

Reproduction autorisée sous réserve d'en mentionner la source

Rédacteurs : E Le Barbu, M. Philippe et tous les hydromètres

Approbateur : M Philippe



Une fois au plus haut, il faut forcément redescendre. C'est ce que font les nappes avec plus ou moins de rapidité selon leur caractère libre ou captif. La situation est très similaire à celle de 2018 à la même date. Cette situation ne garantit pas un avenir tranquille (sécheresse en 2018), mais rien n'est certain.



Les retenues se remplissent encore en février. Les barrages les moins remplis offrent des taux de remplissage très confortables compris entre 75 et 80%. Seul Chazilly, toujours en travaux, reste vide.

Carton plein pour les barrages début février



Le 2 février sur le barrage de Grosbois en Montagne (25). Le Doubs toujours très haut conduit à des déversements significatifs par les organes de sécurité du barrage EDF.

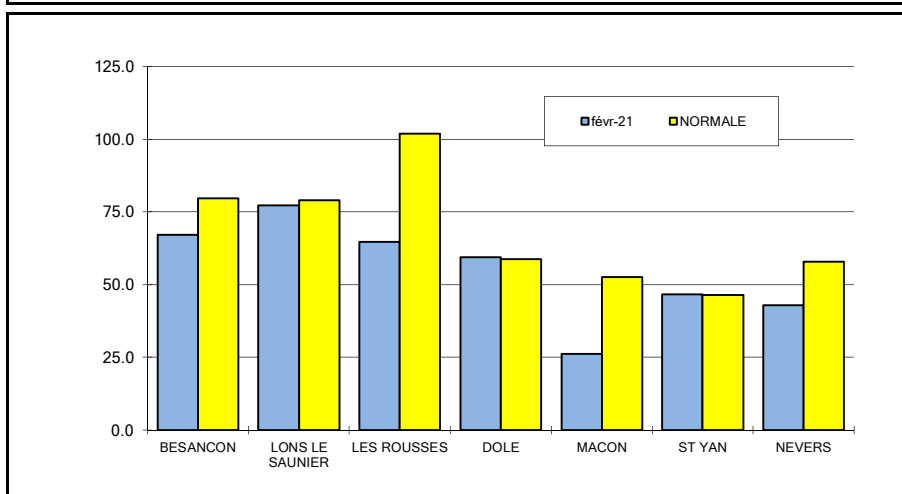
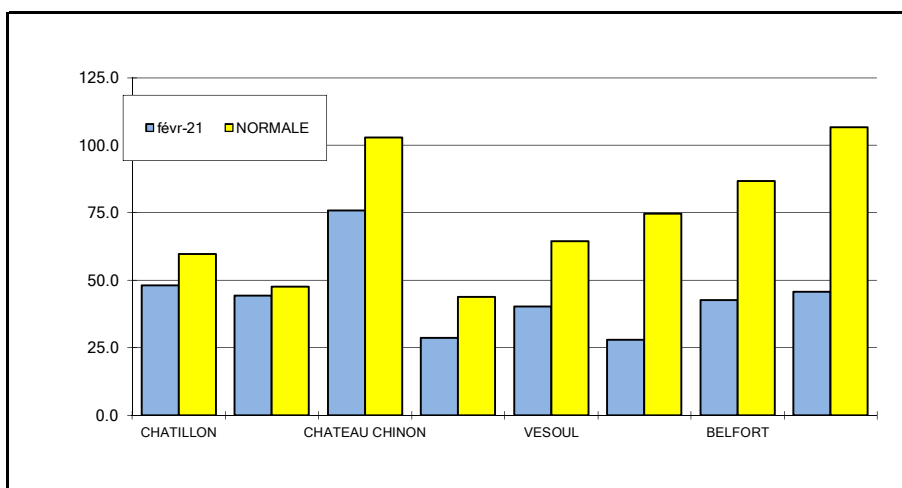


PLUIES en mm							
	févr-21						
	DP	D1	D2	D3	TOTAL	NORMALE	ECART en %
CHATILLON	21	32.6	7.8	7.6	48.0	59.7	-20 %
AUXERRE	89	37.0	3.6	3.6	44.2	47.7	-7 %
CHATEAU CHINON	58	69.0	5.6	1.2	75.8	102.9	-26 %
DIJON	21	23.2	2.6	2.8	28.6	43.8	-35 %
VESOUL	70	33.4	6.2	0.6	40.2	64.4	-38 %
LUXEUIL	70	24.4	3.4	0.0	27.8	74.7	-63 %
BELFORT	90	35.6	7.0	0.0	42.6	86.6	-51 %
PONTARLIER	25	41.2	4.4	0.0	45.6	106.6	-57 %
BESANCON	25	43.4	6.8	17.0	67.2	79.7	-16 %
LONS LE SAUNIER	39	51.2	2.8	23.2	77.2	79.0	-2 %
LES ROUSSES	39	57.0	7.4	0.4	64.8	101.9	-36 %
DOLE	39	34.5	3.4	21.6	59.5	58.8	1 %
MACON	71	22.4	3.0	0.8	26.2	52.5	-50 %
ST YAN	71	39.6	6.0	1.0	46.6	46.5	0 %
NEVERS	58	40.0	2.8	0.0	42.8	57.8	-26 %

Un sprint, puis X

Toute la pluie de février 2021 est tombée durant la première décade. Les deux dernières ne représentent en effet que 5 mm en moyenne contre 40 mm pour la première. Rappelons que ces précipitations succèdent à une fin janvier déjà très arrosée. Indépendamment de cette temporalité, la tendance générale de février est plutôt une situation déficitaire, surtout sur le massif jurassien, au pied des Vosges, et également dans le Mâconnais : les déficits y dépassent 50%. Les vallées de la Saône, la Loire et également le nord du département de l'Yonne s'en sortent mieux : les valeurs relevées sont proches des normales de saison.

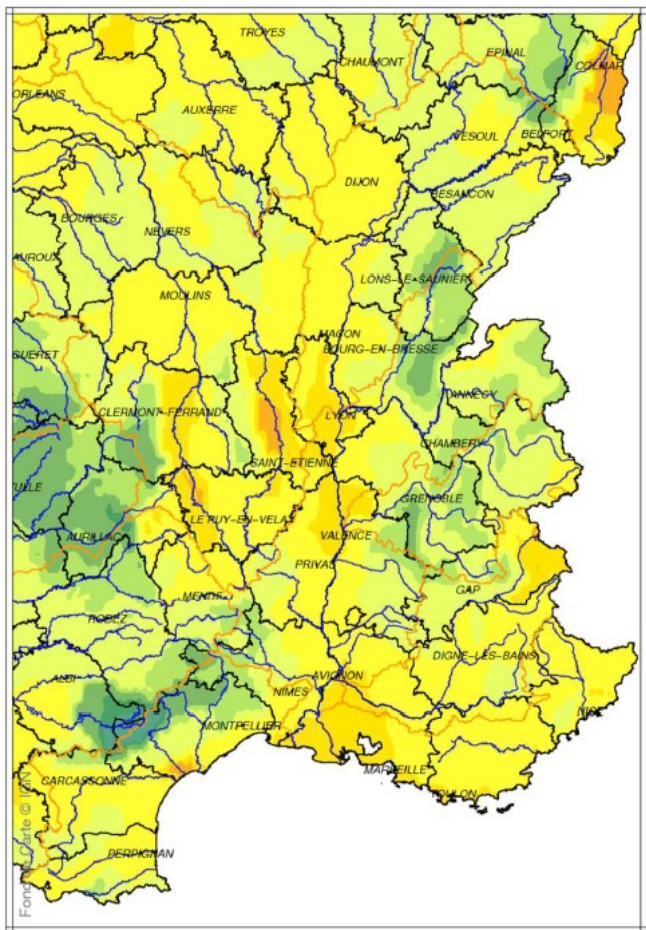
Les températures restent encore fraîches ce qui limite l'évaporation. Toutefois, les faibles cumuls de pluie sur le poste de Mâcon conduisent déjà à une balance à l'équilibre entre les apports en eau et l'évaporation pour ce site.



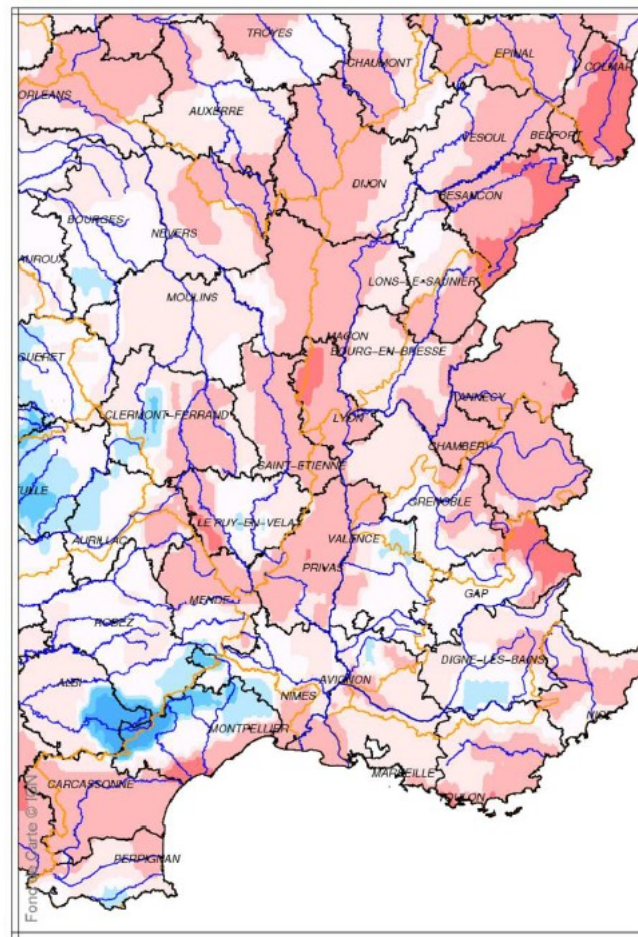
PRECIPITATIONS

communiquées par les centres départementaux de Météo - France

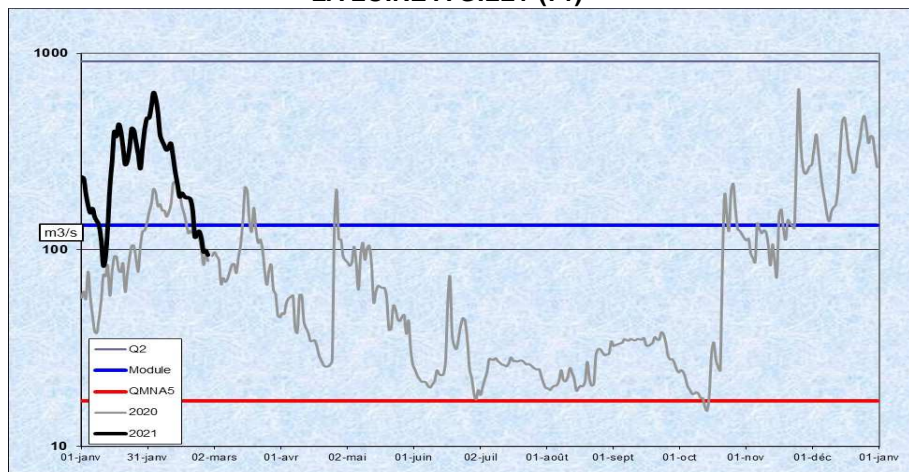
Bassin Rhône-Méditerranée
Cumul de précipitations
Février 2021



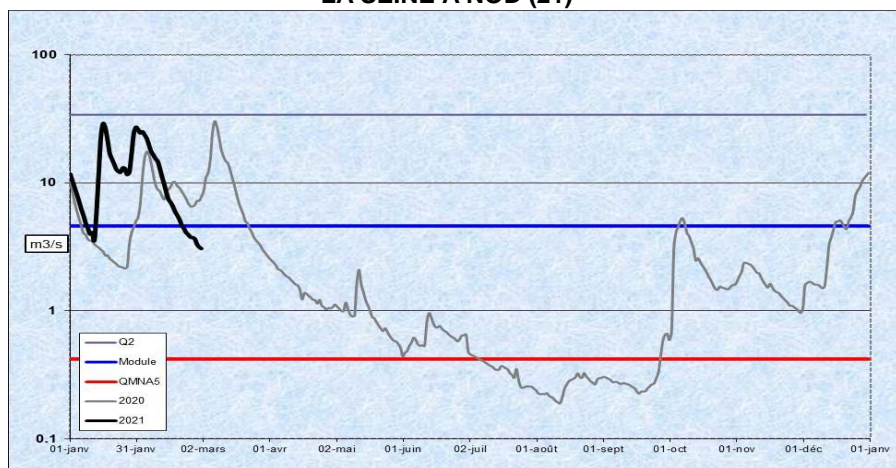
Bassin Rhône-Méditerranée
Rapport à la normale 1981/2010 des précipitations
Février 2021



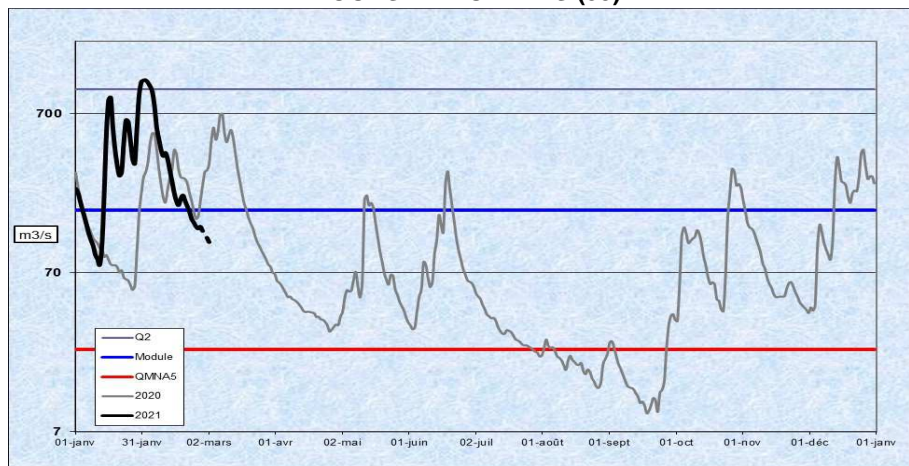
LA LOIRE A GILLY (71)



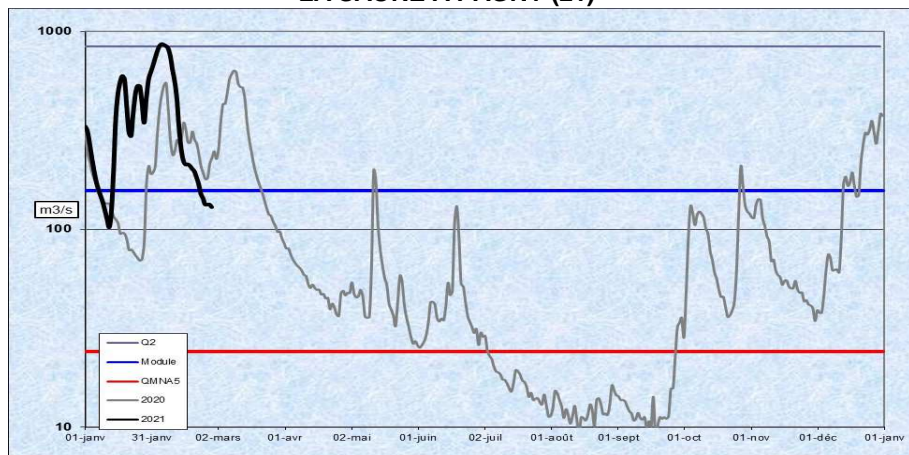
LA SEINE A NOD (21)



LE DOUBS A NEUBLANS (39)



LA SAONE A PAGNY (21)



Normales sup'

Après avoir atteint des valeurs très hautes pour la saison lors des crues, début février, les débits baissent sans discontinuer pour finir en fin de période près des normales.

Les débits moyens mensuels restent tous plus élevés que lors d'un mois de février normal comme en témoignent les hydraulicités toutes largement supérieures à 1 sauf l'Ixeure à la Fermeté (58) qui ferme la marche à 1. La Loire à Gilly et la Grosne à Cluny sont aussi en retrait.. À l'opposé et en tête de cortège, avec des valeurs supérieures à 2, le Doubs à Labergement (25) profite d'une fonte presque totale du manteau neigeux et le Nohain à Saint Martin (58) bénéficie d'une nappe à des niveaux très élevés.

Tous les VCN3 sont sur des périodes de retour de l'ordre de 3 ans (humides ou secs) sauf le Doubs à Labergement et le Nohain à Saint Martin aux périodes de retour respectives de 8 et 20 ans humides qui traduisent bien les débits très soutenus notés ci-dessus. Les VCN3 sont déjà secs sur les bassins de la Loire et sur quelques cours d'eau de la Saône rive droite moins touchée par les pluies en janvier. Ils restent humides sur les autres secteurs.

*Hydraulicité : rapport entre le débit moyen d'un mois X et la moyenne des débits de tous les mois X

DEBITS DES COURS D'EAU

BASSIN	COURS D'EAU et STATIONS	LIEN COURBE	DEP.	BV en KM2	MINI	CONNU	MEDIANE EXPERIM.	VCN3 FEV 2021		HYDRAULICITE DU MOIS
					M3/S	ANNEE		M3/S	DUREE DE RETOUR	
SEINE	SEINE A NOD	H0100010	21	373	1.070	1992	3.500	3.440	2 ans	1.25
	OURCE A FROIDVENT	H0301010	21	173	0.631	1992	1.650	1.700	3 ans	1.34
	ARMANCON A AISY	H2452020	21	1355	2.660	1991	9.340	8.280	2 ans	1.20
	SEREIN A CHABLIS	H2342020	89	1119	0.464	1963	7.400	9.170	2 ans	1.55
	YONNE A GURGY	H2221010	89	3807	7.550	1963	31.700	50.800	3 ans	1.77
	ARMANCON A BRIENON	H2482010	89	2982	3.680	1992	27.900	38.900	4 ans	1.64
	SAUZAY A CORVOL	H2073110	58	80	0.261	1992	0.977	1.070	2 ans	1.26
	BEUVRON A OUAGNE	H2062010	58	263	0.427	1992	1.630	1.600	2 ans	1.66
LOIRE	IXEURE A LA FERMETE	K1914510	58	113	0.159	1922	0.773	0.435	4 ans	1.02
	DRAGNE A VANDENESSE	K1724210	58	113	0.513	1989	1.320	1.020	3 ans	1.35
	NIEVRE A POISEUX	K1954010	58	225	0.399	1992	1.550	1.300	3 ans	1.41
	NOHAIN A ST MARTIN	K4094010	58	477	0.930	1989	4.120	7.100	>20 ans	2.10
	TERNIN A PRE-CHARMOY	K1273110	71	258	0.957	1992	3.060	2.620	3 ans	1.37
	LOIRE A GILLY	K1440010	71	13007	37.900	1993	118.000	88.200	3 ans	1.14
	ARROUX A RIGNY	K1341810	71	2277	7.650	1989	22.100	18.800	2 ans	1.33
SAONE <i>Rive Droite</i>	VINGEANNE A OISILLY	U0924020	21	609	2.360	1992	4.840	5.630	2 ans	1.62
	TILLE A ARCELOT	U1224010	21	846	1.780	1986	6.220	7.020	2 ans	1.43
	VENELLE A SELONGEY	U1109010	21	56	0.143	1972	0.517	0.432	3 ans	1.26
	OUCHE A PLOMBIERES	U1324010	21	652	1.420	1989	4.950	4.510	2 ans	1.32
	GROSNE A CLUNY	U3214010	71	333	1.090	1998	2.790	2.090	4 ans	1.10
	SALON A DENEVRE	U0724010	70	390	0.203	2019	0.458	3.440	3 ans	1.62
SAONE	SAONE A LECHATELET	U1420010	21	11700	49.700	2006	117.000	125.000	2 ans	1.52
	SAONE A CENDRECOURT	U0230010	70	1130	3.430	2006	10.800	8.670	3 ans	1.47
	SAONE A RAY SUR SAONE	U0610010	70	3740	14.000	1992	36.300	38.500	2 ans	1.57
SAONE <i>Rive Gauche</i>	SEMOUSE A SAINT LOUP	U0444310	70	222	1.290	1991	3.400	3.010	3 ans	1.44
	RAHIN A PLANCHER-BAS	U1025010	70	33	0.093	2012	0.585	0.998	5 ans	1.70
	SCEY A BEVEUGE	U1035410	70	165	0.383	1987	1.570	1.710	3 ans	1.29
	OGNON A BEAUMOTTE	U1054010	70	1250	6.060	2006	14.300	16.700	3 ans	1.40
	OGNON A BONNAL	U1044010	70	866	1.680	1992	10.800	11.900	3 ans	1.52
	SAVOUREUSE A BELFORT	U2345030	90	141	0.342	1992	1.960	2.130	2 ans	1.56
	ALLAN A COURCELLES	U2354010	25	1120	1.820	1987	10.600	11.000	3 ans	1.39
	DOUBS A LABERGEMENT	U2012010	25	170	0.408	1993	1.120	2.240	8 ans	2.05
	DOUBS A COURCLAVON	U2142010	25	1240	5.670	1973	13.200	13.700	2 ans	1.80
	DOUBS A BESANCON	U2512010	25	4400	7.990	1934	48.500	55.400	3 ans	1.54
	DOUBS A NEUBLANS	U2722010	39	7290	41.400	1989	93.300	127.000	4 ans	1.59
	FURIEUSE A SALINS	U2635010	39	43	0.255	1989	0.556	0.448	3 ans	1.28
	LOUE A CHAMPAGNE	U2634010	39	1380	8.820	1989	22.900	26.600	3 ans	1.41
	HERISSON A DOUCIER	V2206010	39	49	0.278	1992	0.692	0.644	3 ans	1.41
SEILLE A VOITEUR	U3404030	39	225	0.765	2011	1.790	1.510	3 ans	1.19	

Caractères rouges : VCN3 record pour la station et *Italiques* : valeurs provisoires

LES AQUIFERES

Laignes (21) calcaire Tonnerrois Chatillonnais (libre)

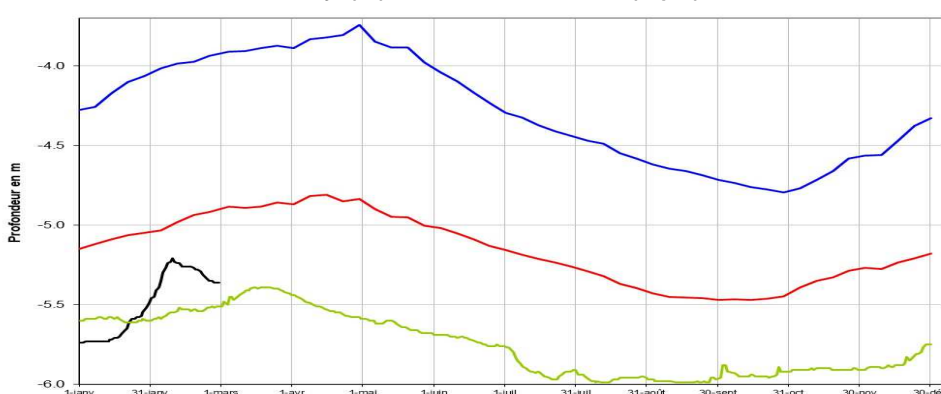


La dégringolade vers les mines

Après les très hauts niveaux de début février, la tendance se retourne pour s'orienter à la baisse pour la majorité des nappes de la région. Ainsi, on peut voir des aquifères passer de niveaux hauts « record » pour un mois de février à des valeurs proches des normales, voire en dessous pour les nappes libres les plus réactives.

La situation rappelle beaucoup celle de 2018 avec son mois de janvier très pluvieux.

Saint-Cyr (71) : Gravier de Saint Côme (captif)



Les nappes captives réagissent encore avec le décalage inhérent à leur structure, et voient donc leurs très bas niveaux remonter légèrement comme les graviers du Saint Côme à Saint Cyr (71), les sables Albien à Valravillon (89) ou les graviers profonds de la Tille à Arc sur Tille (21).

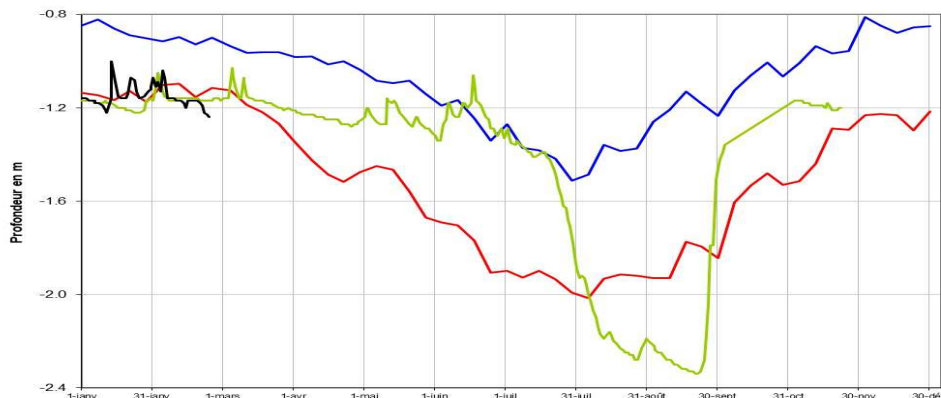
Dommartin (25)- Alluvions Drugeon Arlier



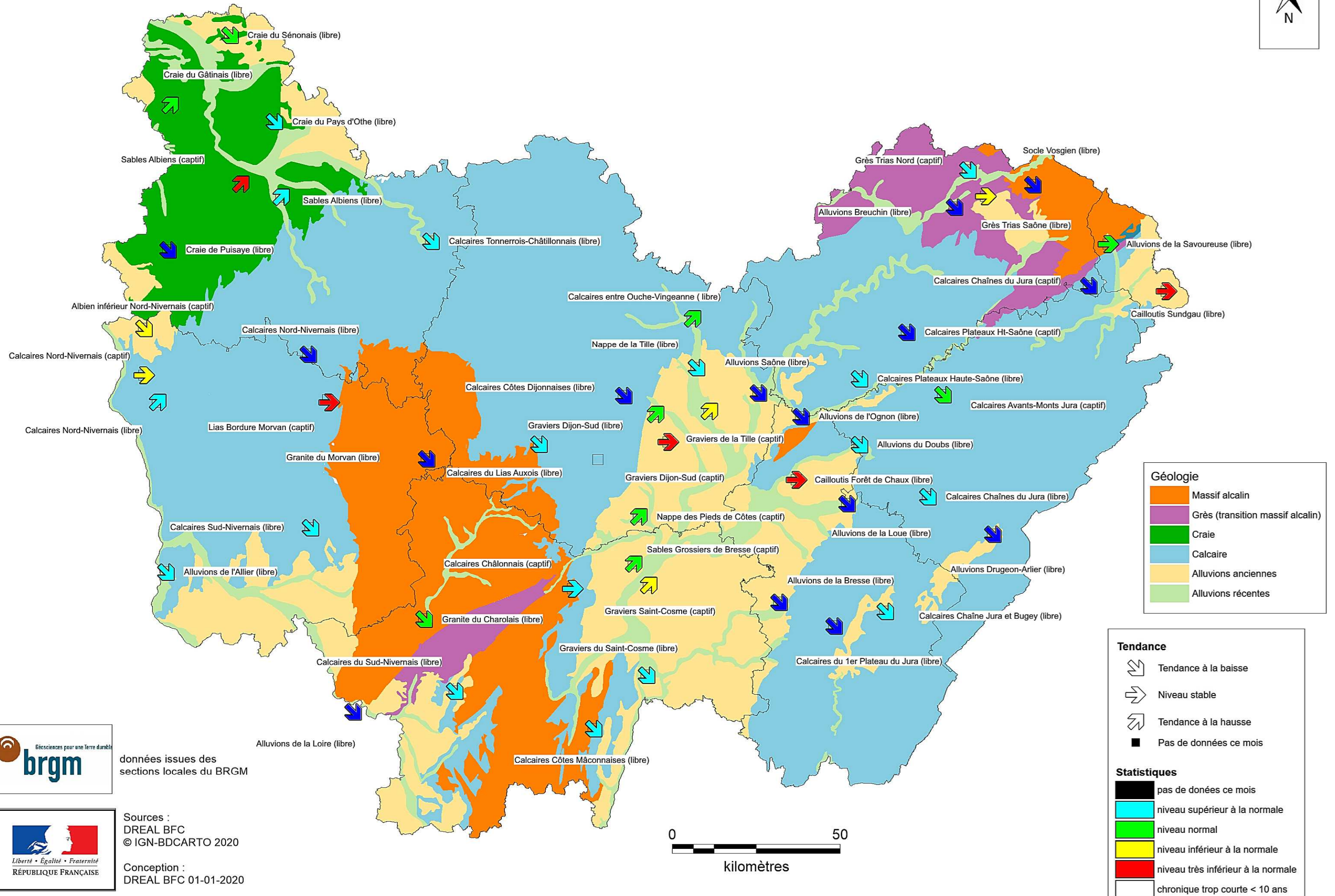
Les alluvions baissent très fortement que ce soit sur la Loire à Vitry (71), la Saône à Maxilly (21), le Doubs à Dommartin (25) à ou le Breuchin à Breuches (70). Il en va de même et avec une inertie encore plus grande pour le socle du Morvan à Saulieu (21), le socle des Vosges à Amont-et-Effreney (70) ou les calcaires libres de tous horizons du premier plateau calcaire du Jura à Hauteroche (39), du Nord Nivernais à Chamoux (89) ou des côtes Dijonnaises à Fleurey sur Ouche (21).

La craie du bassin parisien offre des niveaux normaux voire hauts, avec l'amorce d'une descente douce.

Valdoie (90) - Alluvions de la Savoureuse (libre)



SITUATION DES NAPPES EN BOURGOGNE-FRANCHE-COMTE AU 2 MARS 2021



données issues des sections locales du BRGM



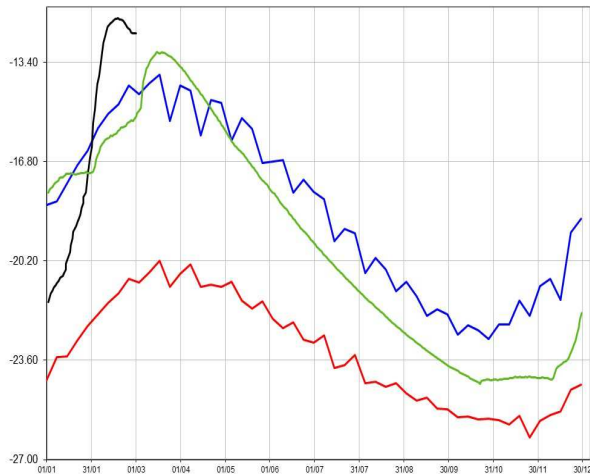
Sources :
DREAL BFC
© IGN-BDCARTO 2020

Conception :
DREAL BFC 01-01-2020

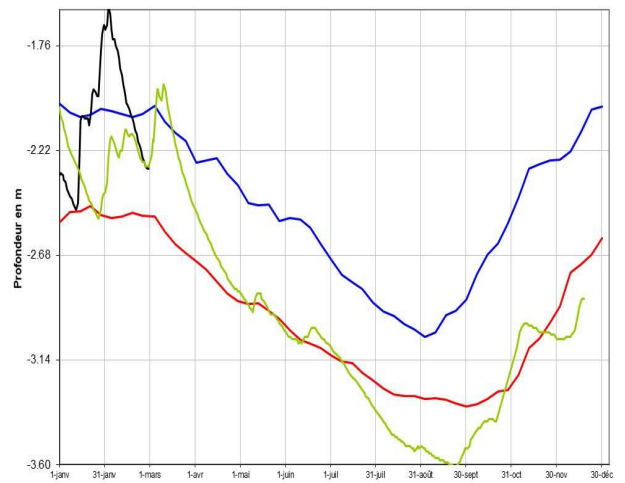
0 50
kilomètres

LES AQUIFERES

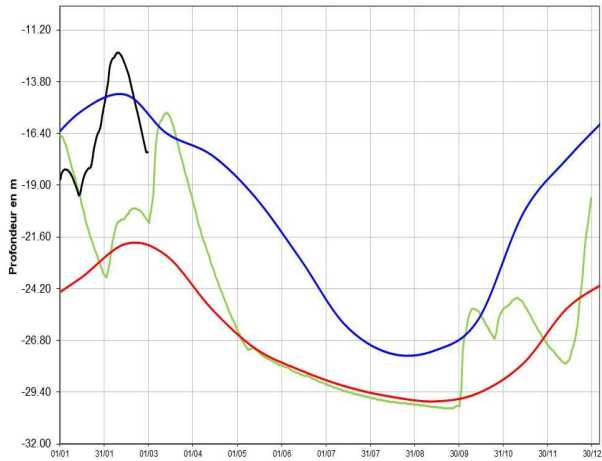
Bouhy (58) : Calcaires nord nivernais (libre)



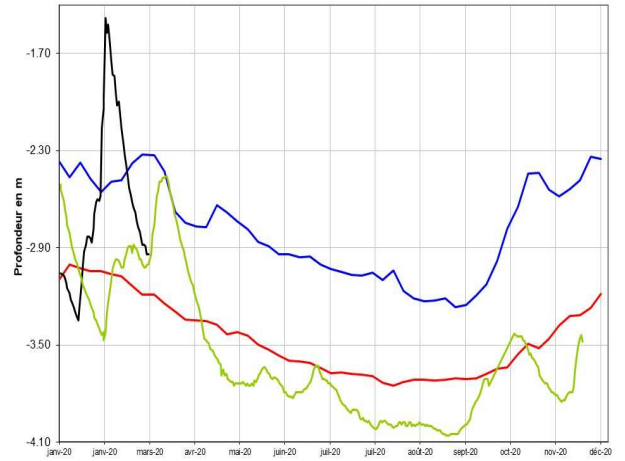
Breuches (70) : Alluvions du Breuchin (libre)



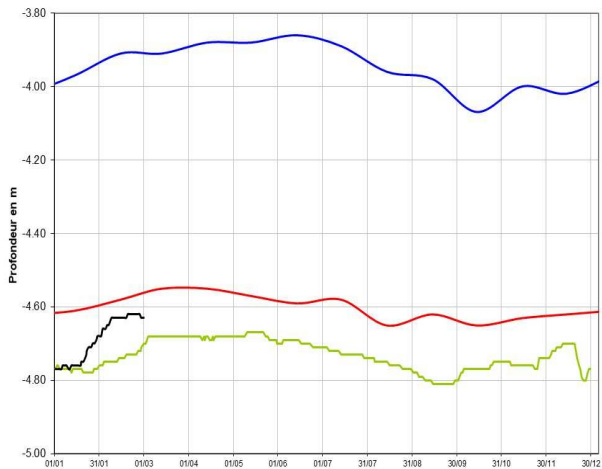
Bourberain (21) calcaires Ouche Vingeanne (libre)



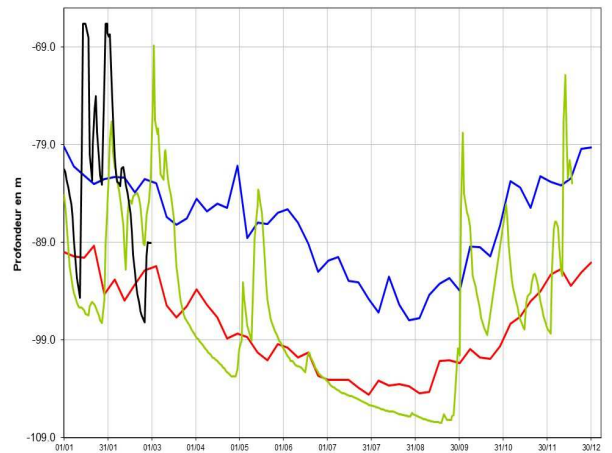
Saint Vit (25): Alluvions du Doubs (libre)



Valreillon (89) - sable Albien (captif)



Hauteroche (39): Calcaires premier plateau



— quinquennale humide
— 2019
— 2020
— quinquennale sèche

ETAT DES BARRAGES

RETENUE NOM ET DEPARTEMENT	VOLUME EN MILLIONS DE M3			
	Volume utile	Capacité	% stock	Date
PANNECIERE (58)	65.000	80.000	81 %	1-mars-21
LES SETTONS (58)	19.000	19.500	97 %	1-mars-21
CHAMPAGNEY (70)	10.350	13.000	80 %	1-mars-21
SAINT-POINT (25)	4.900	4.900	100 %	1-mars-21
BOURDON (89)	6.390	7.235	88 %	1-mars-21
CANAL DE BOURGOGNE (YONNE)	17.520	17.240	102 %	1-mars-21
CANAL DE BOURGOGNE (SAONE)	7.890	9.500	83 %	1-mars-21
CHAMBOUX (21)	3.000	3.100	97 %	1-mars-21
CANAL DU CENTRE (71)	17.900	18.500	97 %	1-mars-21
LA SORME (71)	8.650	9.960	87 %	1-mars-21
PONT DU ROI (71)	3.160	4.000	79 %	1-mars-21
LE CREUSOT NORD (71)	1.900	1.990	95 %	1-mars-21
TOTAUX sans Vouglans	165.660	188.925	88 %	
VOUGLANS (39)	453.750	605.000	75 %	1-mars-21

Centrales aux top

Bonne hydroélectricité début février.

La très forte recharge des retenues vue en janvier, se poursuit, mais plus modestement, en février. Le taux moyen de remplissage grimpe désormais à 88% début mars!!

La retenue de Chazilly en vidange pour travaux dénote dans ce paysage d'abondance. En dehors de celle-ci, la retenue de Vouglans ferme désormais le classement avec un taux de 75%. Suivent ensuite à 80%, les retenues de Pannecièrre, Pont-du-Roi et Champagny, toutes trois conformes à leurs courbes de gestion (liées à l'écrêtement des crues printanières pour les deux premières).

Les retenues destinées aux canaux de Bourgogne et du Centre atteignent leurs capacités maximales de stockage. Il en va de même pour les réserves destinées à l'alimentation en eau potable du sud du Morvan.

