

SYNTHÈSE DU MOIS DE JUILLET 2020

Sommaire

| | |
|---------------------------------|------------|
| Synthèse | P.1 |
| Précipitations | P.2 |
| Débits des cours d'eau | P.4 |
| Les aquifères et sources | P.6 |
| Les barrages | P.9 |

Bulletin brut non relu



Entre le sec (70 % de déficit moyen) et le soleil, l'évaporation potentielle a été en moyenne 8 fois plus importante que la pluie.



Sans texte

Observatoire du risque inondation de la sécheresse et du karst en Bourgogne Franche-Comté sur le site :

<http://www.orisk-bfc.fr/>

La vigilance crue sur le site :

Consulter la carte des arrêtés derestriction d'eau :



<http://propluvia.developpement-durable.gouv.fr/>

Retrouver les données hydrométriques :

- temps réel

<http://www.rdbmrc.com/hydroreel2/>

- traitées et validées

<http://www.hydro.eaufrance.fr/>

**DREAL Bourgogne – Franche-Comté
Service Biodiversité-Eau-Patrimoine**

17E rue Alain SAVARY BP 1269
25005 BESANCON CEDEX

Reproduction autorisée sous réserve d'en mentionner la source

Rédacteurs : E Le Barbu, M. Philippe et tous les hydromètres

Approbateur : M Philippe



L'absence de pluie et le sec conduit sans surprise à une baisse généralisée des nappes qui atteignent déjà localement des niveaux très bas pour la saison.



En juillet, les retenues sont en plein dans leur période de consommation de leurs ressources pour alimenter les rivières, les canaux et l'eau potable. La baisse est conforme à la saison. Vouglans présente le plus fort taux de remplissage de la région.

Du fait de la sécheresse sévère et du manque d'effectif publication très tardive, partielle et tardive du bulletin hydrologique de juillet 2020



| PLUIES en mm | | | | | | | |
|------------------------|-----------|------|------|------|-------------|---------|--------------|
| | juil-20 | | | | | | |
| | DP | D1 | D2 | D3 | TOTAL | NORMALE | ECART en % |
| CHATILLON | 21 | 0.8 | 6.6 | 2.4 | 9.8 | 69.3 | -86 % |
| AUXERRE | 89 | 0.0 | 22.7 | 0.2 | 22.9 | 53.9 | -58 % |
| CHATEAU CHINON | 58 | 1.6 | 14.7 | 11.2 | 27.5 | 93.5 | -71 % |
| DIJON | 21 | 0.4 | 10.8 | 0.2 | 11.4 | 66.0 | -83 % |
| VESOUL | 70 | 5.4 | 9.2 | 1.4 | 16.0 | 83.8 | -81 % |
| LUXEUIL | 70 | 3.4 | 9.1 | 5.7 | 18.2 | 86.6 | -79 % |
| BELFORT | 90 | 16.3 | 4.0 | 2.8 | 23.1 | 81.4 | -72 % |
| PONTARLIER | 25 | 6.6 | 11.4 | 2.8 | 20.8 | 119.9 | -83 % |
| BESANCON | 25 | 1.2 | 12.9 | 0.4 | 14.5 | 90.0 | -84 % |
| LONS LE SAUNIER | 39 | 2.0 | 18.9 | 1.6 | 22.5 | 95.9 | -77 % |
| LES ROUSSES | 39 | 26.3 | 9.0 | 10.1 | 45.4 | 148.4 | -69 % |
| DOLE | 39 | 1.2 | 11.4 | 0.0 | 12.6 | 71.5 | -82 % |
| MACON | 71 | 6.5 | 4.4 | 28.4 | 39.3 | 70.9 | -45 % |
| ST YAN | 71 | 0.2 | 31.3 | 4.2 | 35.7 | 68.4 | -48 % |
| NEVERS | 58 | 0.0 | 1.4 | 19.8 | 21.2 | 61.8 | -66 % |

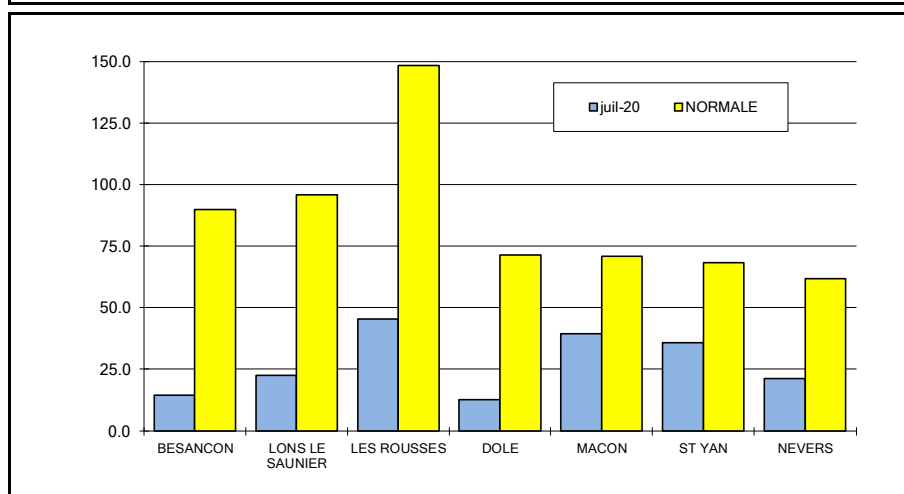
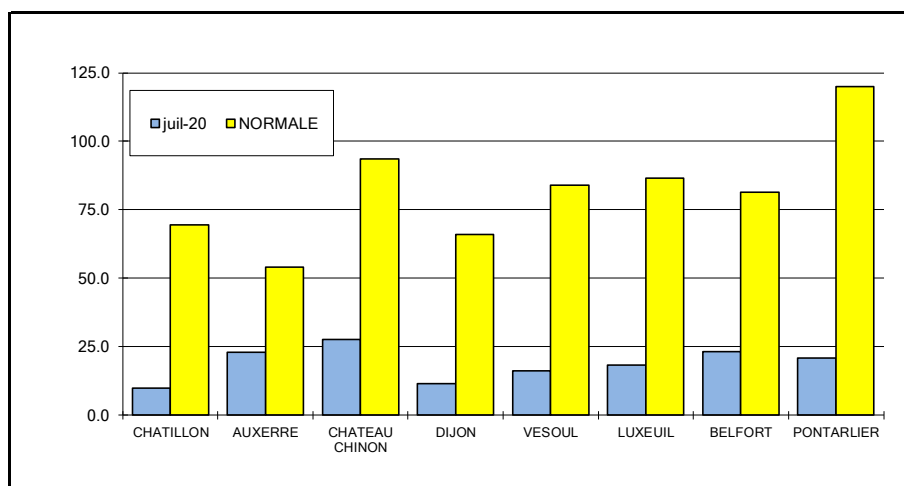
Beau et trop chaud
TEXTE NON RELU

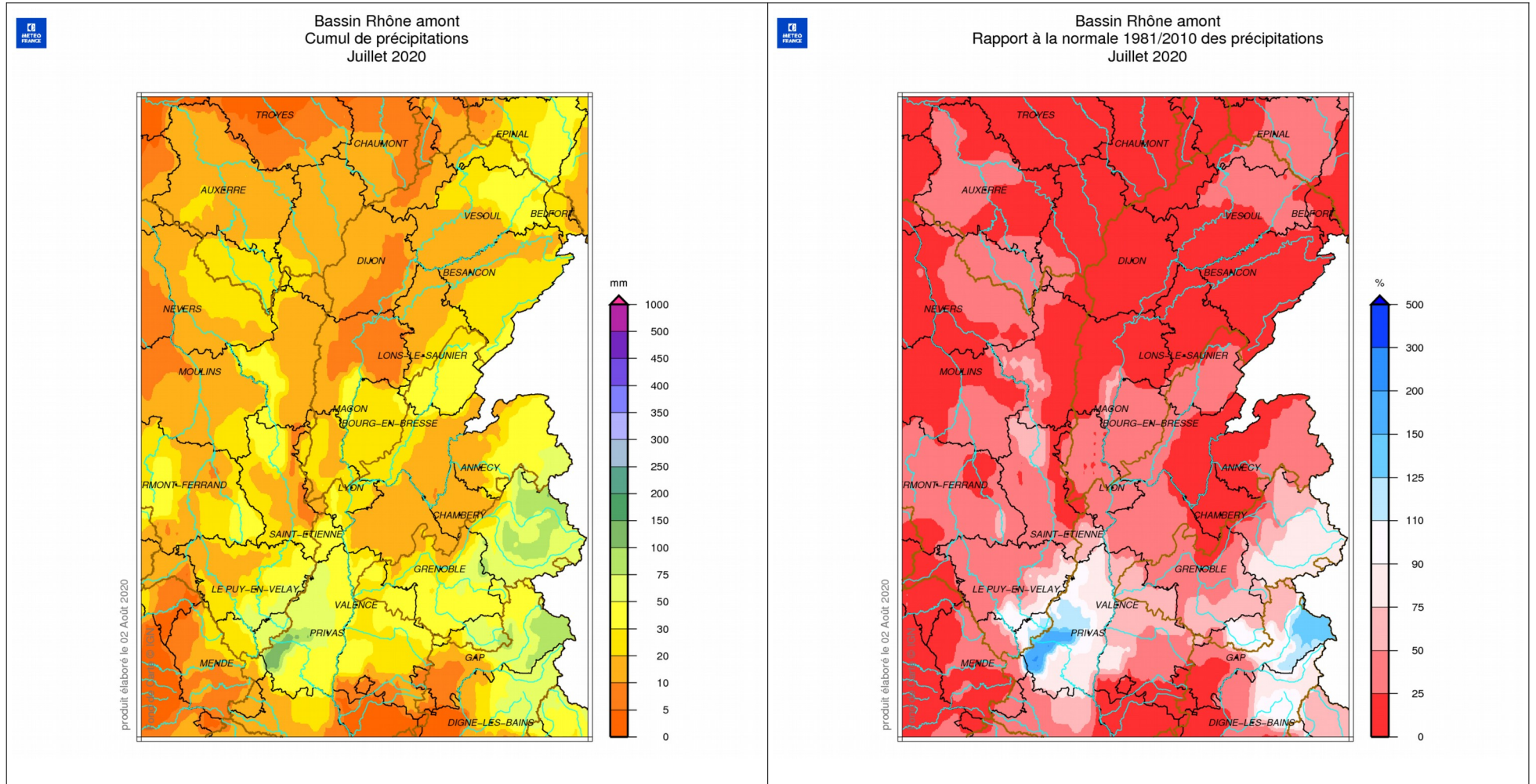
Carton rouge écarlate en juillet. La situation est déficitaire sur l'ensemble du territoire et de beaucoup (en moyenne de plus de 50 voire 75 %). Les coteaux du Maconnais et de la Loire en Saône et Loire sont les moins perdants avec un déficit de 50% de la pluie.

Ce déficit de pluie n'est malheureusement pas seul puis qu'il s'accompagne d'une succession d'épisode caniculaire et d'un léger vent asséchant définitivement les sols. Les évaporations présentent des valeurs moyennes exorbitantes de 160 mm contre 22 mm de pluie... Même avec une pluie normale de 84 mm en moyenne, cette évaporation aurait représenté le double de la pluie. Mais avec le temps sec, l'évaporation potentielle s'est envolée à plus de 8 fois ce qu'il a plu...

La couleur jaune orange (pluie mensuelle de moins de 30 mm) des pluies du mois en page suivante traduit l'état des pâtures littéralement brûlés par le soleil ardent de juillet.

Le peu de pluie de juillet s'est produit plutôt en deuxième décade.





LA LOIRE A GILLY (71)

SANS TEXTE

LA SEINE A NOD (21)

LE DOUBS A NEUBLANS (39)

LA SAONE A PAGNY (21)

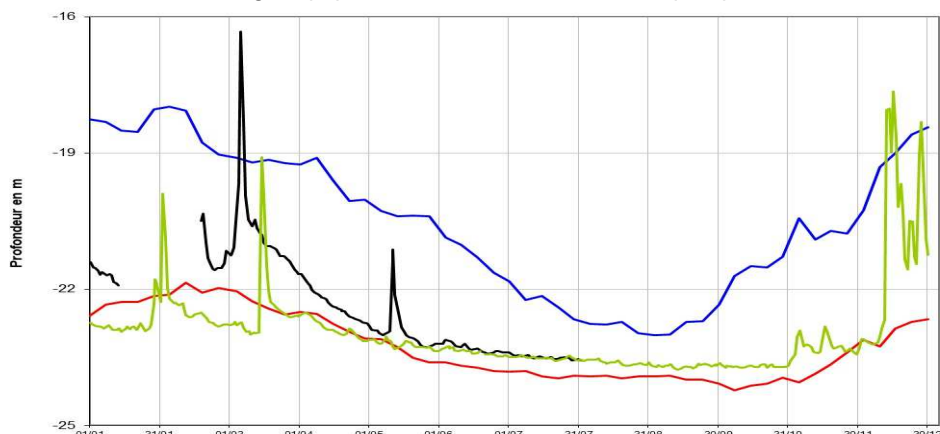
DEBITS DES COURS D'EAU

| BASSIN | COURS D'EAU et STATIONS | LIEN COURBE | DEP. | BV en KM2 | MINI | CONNU | MEDIANE EXPERIM. | VCN3 JUILLET 2020 | | HYDRAULICITE DU MOIS |
|-------------------------|--------------------------|--------------------------|------|--------------|--------|-------|---------------------|-------------------|--------------------|-------------------------|
| | | | | | M3/S | ANNEE | | M3/S | DUREE DE RETOUR | |
| SEINE | SEINE A NOD | H0100010 | 21 | 373 | | | | | | |
| | OURCE A FROIDVENT | H0301010 | 21 | 173 | | | | | | |
| | ARMANCON A AISY | H2452020 | 21 | 1355 | 0,220 | 2020 | 1,100 | 0,220 | 20 ans | 0,17 |
| | SEREIN A CHABLIS | H2342020 | 89 | 1119 | 0,141 | 1976 | 0,504 | 0,225 | 5 ans | 0,19 |
| | YONNE A GURGY | H2221010 | 89 | 3807 | | | | | | |
| | ARMANCON A BRIENON | H2482010 | 89 | 2982 | 1,520 | 1993 | 5,200 | 2,890 | 5 ans | 0,35 |
| | SAUZAY A CORVOL | H2073110 | 58 | 80 | | | | | | |
| BEUVRON A OUAGNE | H2062010 | 58 | 263 | | | | | | | |
| LOIRE | IXEURE A LA FERMETE | K1914510 | 58 | 113 | 0,006 | 2020 | 0,079 | 0,011 | 14 ans | 0,11 |
| | DRAGNE A VANDENESSE | K1724210 | 58 | 113 | | | | | | |
| | NIEVRE A POISEUX | K1954010 | 58 | 225 | 0,142 | 2019 | 0,312 | 0,150 | 17 an | 0,31 |
| | NOHAIN A ST MARTIN | K4094010 | 58 | 477 | 0,455 | 1991 | 1,780 | 1,250 | 3 ans | 1,06 |
| | TERNIN A PRE-CHARMOY | K1273110 | 71 | 258 | | | | | | |
| | LOIRE A GILLY | K1440010 | 71 | 13007 | 5,380 | 1976 | 22,600 | 16,900 | 6 ans | 0,47 |
| ARROUX A RIGNY | K1341810 | 71 | 2277 | 0,392 | 1976 | 2,090 | 0,576 | 14 ans | 0,18 | |
| SAONE Rive Droite | VINGEANNE A OISILLY | U0924020 | 21 | 609 | | | | | | |
| | TILLE A ARCELOT | U1224010 | 21 | 846 | | | | | | |
| | VENELLE A SELONGEY | U1109010 | 21 | 56 | | | | | | |
| | OUCHE A PLOMBIERES | U1324010 | 21 | 652 | | | | | | |
| | GROSNE A CLUNY | U3214010 | 71 | 333 | | | | | | |
| | SALON A DENEVRE | U0724010 | 70 | 390 | 0,315 | 1976 | 0,626 | 0,236 | 50 ans | 0,29 |
| SAONE | SAÔNE A LECHATELET | U1420010 | 21 | 11700 | | | | | | |
| | SAÔNE A CENDRECOURT | U0230010 | 70 | 1130 | 1,950 | 1964 | 3,720 | 2,120 | 30 ans | 0,40 |
| | SAONE A RAY SUR SAONE | U0610010 | 70 | 3740 | | | | | | |
| SAONE Rive Gauche | SEMOUSE A SAINT LOUP | U0444310 | 70 | 222 | 0,503 | 1976 | 1,090 | 0,555 | 12 ans | 0,31 |
| | RAHIN A PLANCHER-BAS | U1025010 | 70 | 33 | 0,140 | 2019 | 0,119 | 0,021 | 30 ans | 0,07 |
| | SCEY A BEVEUGE | U1035410 | 70 | 165 | 0,105 | 2019 | 0,318 | 0,125 | 25 ans | 0,30 |
| | OGNON A BEAUMOTTE | U1054010 | 70 | 1250 | 1,750 | 1976 | 3,830 | 1,850 | 10 ans | 0,28 |
| | OGNON A BONNAL | U1044010 | 70 | 866 | | | | | | |
| | SAVOUREUSE A BELFORT | U2345030 | 90 | 141 | 0,051 | 2003 | 0,359 | 0,094 | 30 ans | 0,18 |
| | ALLAN A COURCELLES | U2354010 | 25 | 1120 | 1,700 | 2018 | 4,500 | 2,200 | 10 ans | 0,51 |
| | DOUBS A LABERGEMENT | U2012010 | 25 | 170 | 0,106 | 1964 | 0,547 | 0,263 | 10 ans | 0,25 |
| | DOUBS A COURCLAVON | U2142010 | 25 | 1240 | 3,130 | 1964 | 7,130 | 5,410 | 5 ans | 0,38 |
| | DOUBS A BESANCON | U2512010 | 25 | 4400 | 7,170 | 1954 | 18,500 | 12,100 | 6 ans | 0,40 |
| | DOUBS A NEUBLANS | U2722010 | 39 | 7290 | 12,400 | 1976 | 31,900 | 17,200 | 14 ans | 0,38 |
| | FURIEUSE A SALINS | U2635010 | 39 | 43 | 0,056 | 2003 | 0,182 | 0,065 | 20 ans | 0,30 |
| | LOUE A CHAMPAGNE | U2634010 | 39 | 1380 | 5,100 | 1976 | 10,700 | 5,900 | 30 ans | 0,36 |
| | HERISSON A DOUCIER | V2206010 | 39 | 49 | 0,043 | 2015 | 0,243 | 0,086 | 11 ans | 0,23 |
| SEILLE A VOITEUR | U3404030 | 39 | 225 | | | | | | | |

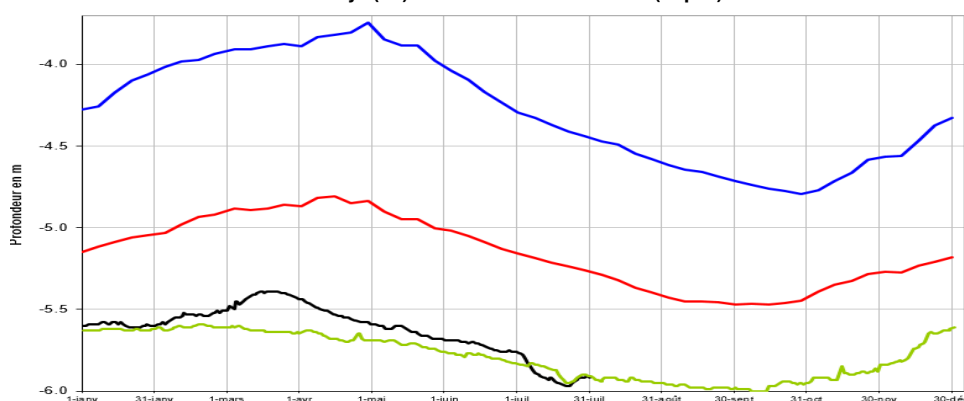
Caractères rouges : VCN3 record pour la station et Italiques : valeurs provisoires

LES AQUIFERES

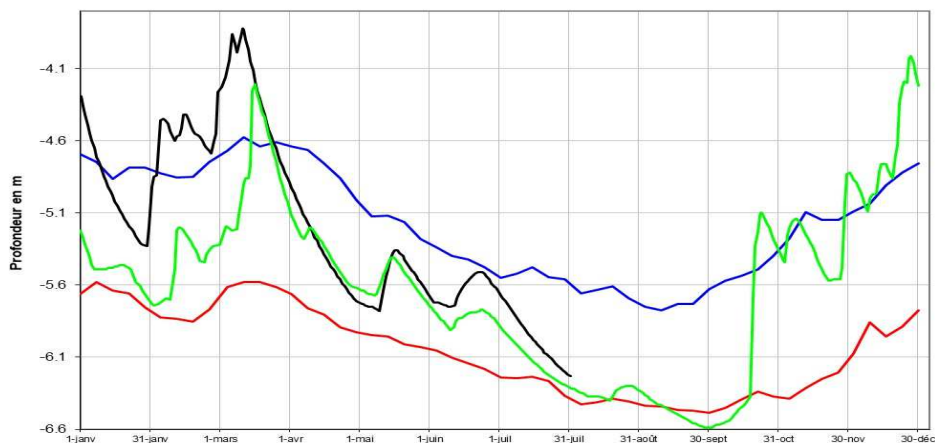
Laignes (21) calcaire Tonnerrois Chatillonnais (libre)



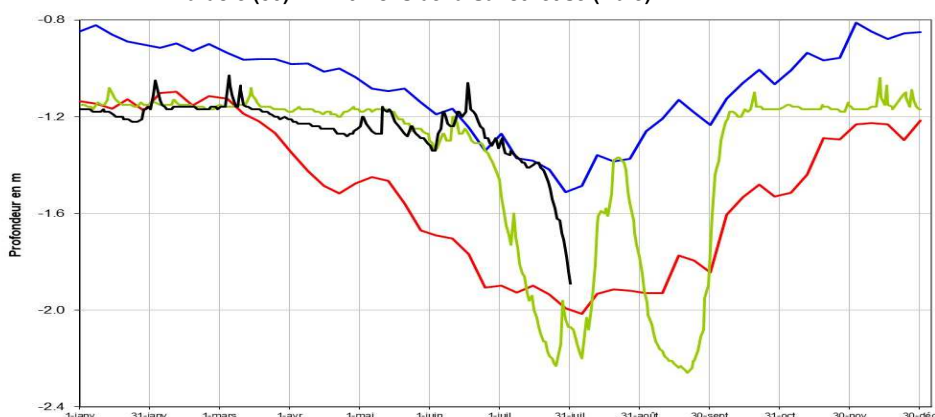
Saint-Cyr (71) : Gravier de Saint Côme (captif)



Dommartin (25)- Alluvions Drugeon Arlier



Valdoie (90) - Alluvions de la Savoureuse (libre)



Homogénéité retrouvée

TEXTE NON RELU

Si les pluies de juin et la géologie contrastée avait donné une situation hétérogène en juin, la situation de juillet est d'une homogénéité presque sans faille : baisse nette et généralisée de toute les nappes.

Seuls deux horizons captifs présentent l'insolence de voir des niveaux en nette remontée : les graviers de la Tille (21) et les calcaires du nord du Jura captif (25).

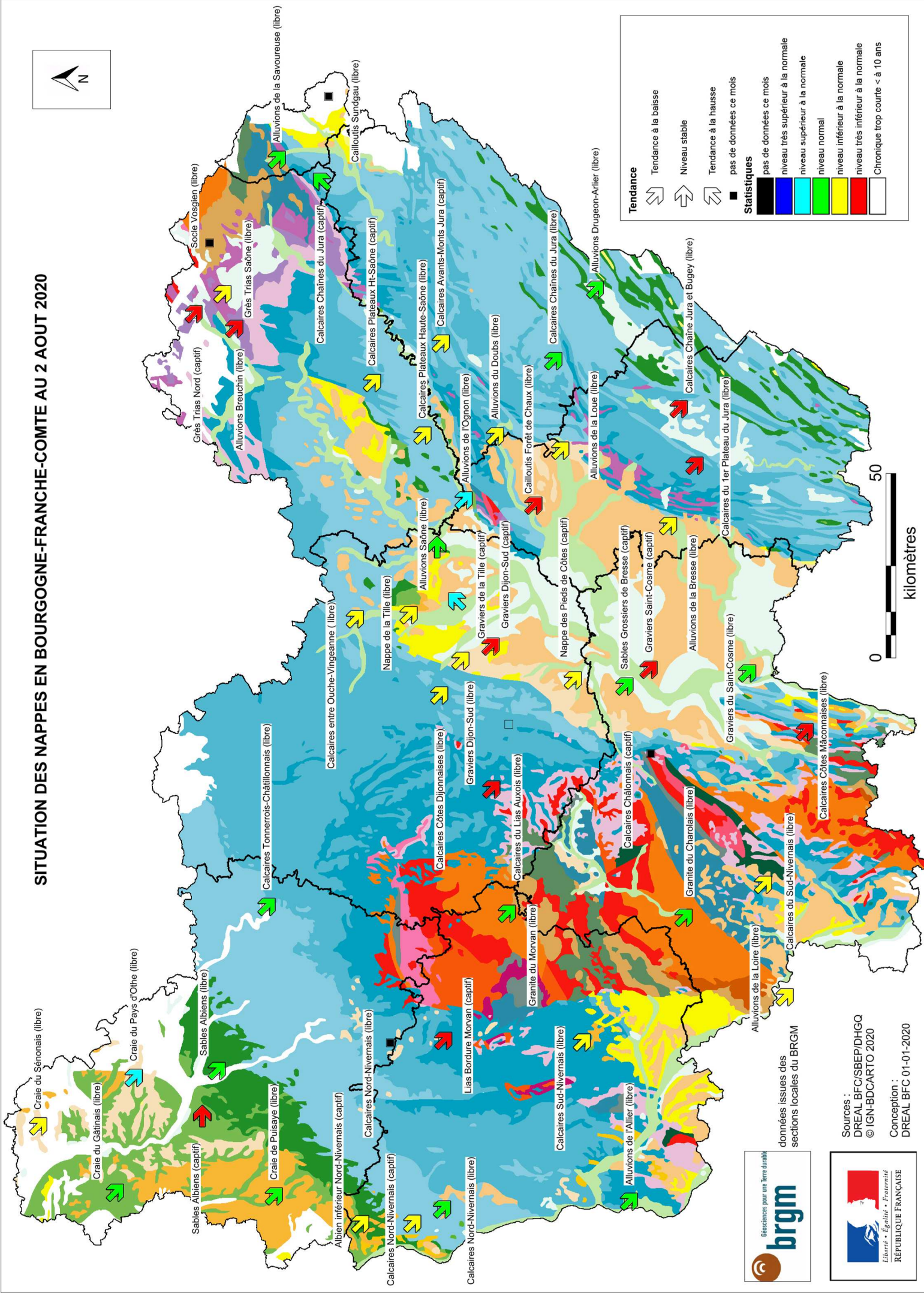
Les niveaux des nappes sont globalement inférieurs aux normales de saison sauf les nappes captives ou à fortes inerties bénéficiant des bénéfices des années antérieures (avant 2018). On y retrouve notamment :

- les alluvions de la basse vallée de l'Ognon qui bénéficie de la situation très bénéficiaires de la nappe depuis tout début 2018 ;
- les graviers profonds de la Tille ;
- la craie du bassin parisien.

Les baisses sont plus ou moins rapides selon les inerties des nappes. La tendance reste néanmoins à une baisse très rapide comme sur les Vosges haut-saônoise et notamment sur les alluvions du Breuchin qui atteignent fin juillet des niveaux très bas. Il en va de même pour les Granite du Charolais à Montmort (71) qui s'effondrent. La nappe passe de bien supérieure à la normale mi-juin au minimum historique de juillet en fin de mois.

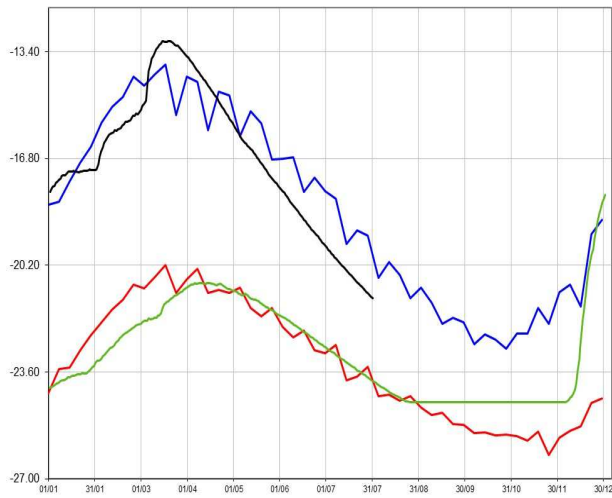
Les nappes alluviales à inertie moins fortes résistent un peu mieux comme la Savoureuse (90), qui débute seulement mi-juillet sa baisse saisonnière ou le Drugeon (25) qui présente encore des niveaux proches de la normale.

SITUATION DES NAPPES EN BOURGOGNE-FRANCHE-COMTE AU 2 AOUT 2020

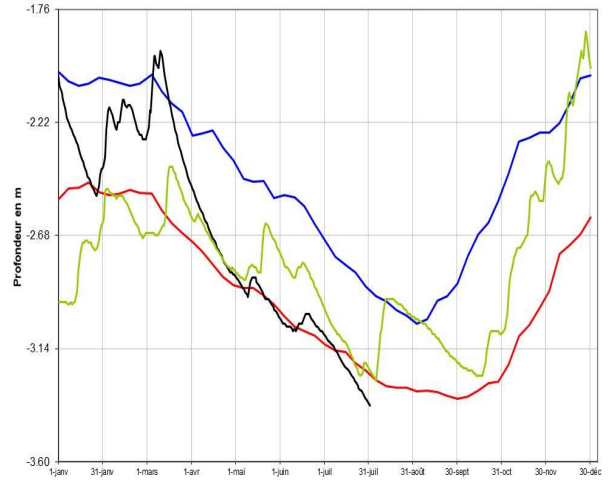


LES AQUIFERES

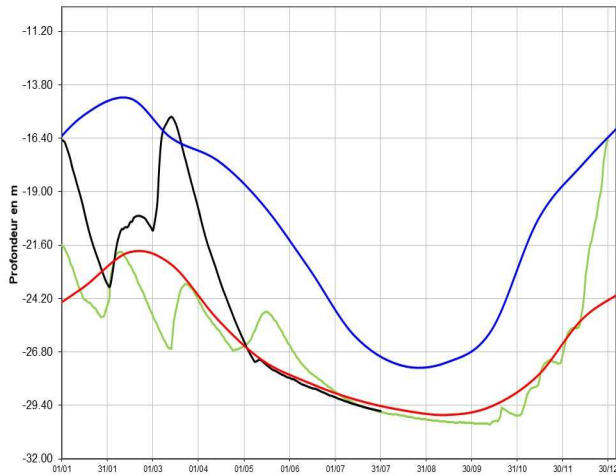
Bouhy (58) : Calcaires nord nivernais (libre)



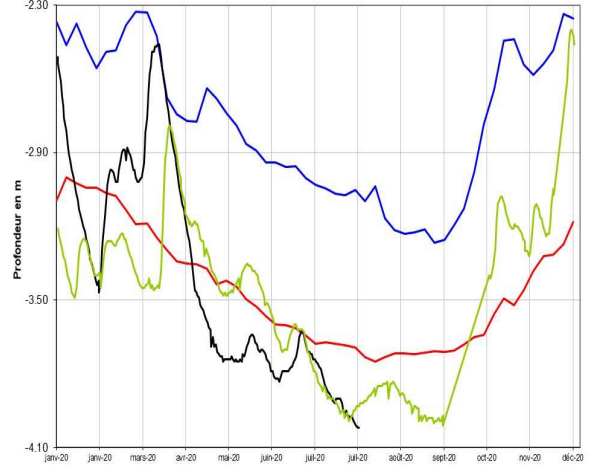
Breuches (70) : Alluvions du Breuchin (libre)



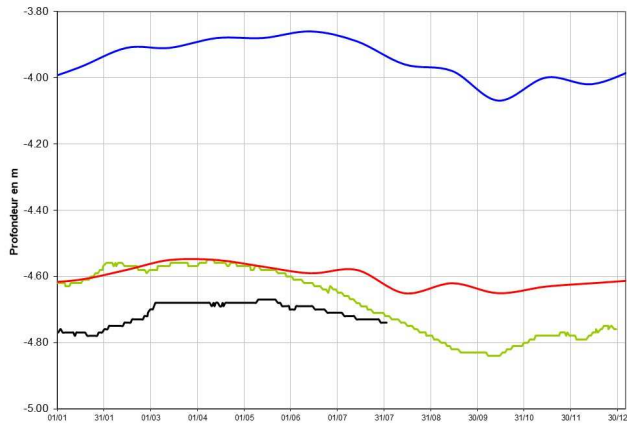
Bourberain (21) calcaires Ouche Vingeanne (libre)



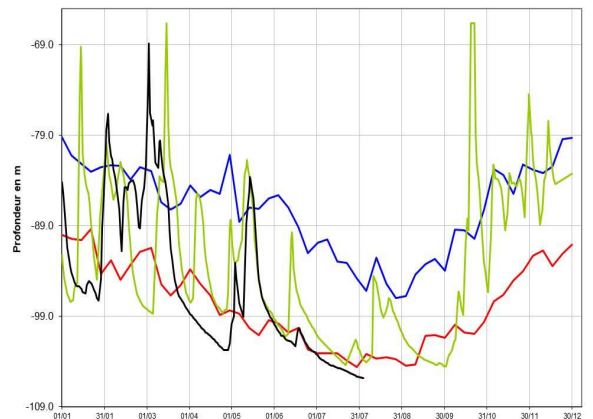
Saint Vit (25): Alluvions du Doubs (libre)



Valreillon (89) - sable Albien (captif)



Hauteroche (39): Calcaires premier plateau



— : quinquennale humide
— : 2019
— : 2020
— : quinquennale sèche

ETAT DES BARRAGES

| RETENUE NOM ET DEPARTEMENT | VOLUME EN MILLIONS DE M3 | | | |
|-------------------------------|--------------------------|----------|-------------|-----------|
| | Volume utile | Capacité | % stock | Date |
| PANNECIERE (58) | 57.000 | 80.000 | 71 % | 1-août-20 |
| LES SETTONS (58) | 16.100 | 19.500 | 83 % | 3-août-20 |
| CHAMPAGNEY (70) | 9.490 | 13.000 | 73 % | 1-août-20 |
| SAINT-POINT (25) | 3.380 | 4.900 | 69 % | 1-août-20 |
| BOURDON (89) | 3.744 | 7.235 | 52 % | 1-août-20 |
| CANAL DE BOURGOGNE (YONNE) | 9.950 | 17.240 | 58 % | 1-août-20 |
| CANAL DE BOURGOGNE (SAONE) | 3.850 | 9.500 | 41 % | 1-août-20 |
| CHAMBOUX (21) | 2.500 | 3.100 | 81 % | 3-août-20 |
| CANAL DU CENTRE (71) | 12.000 | 18.500 | 65 % | 1-août-20 |
| LA SORME (71) | 7.610 | 9.960 | 76 % | 3-août-20 |
| PONT DU ROI (71) | 2.860 | 4.000 | 72 % | 3-août-20 |
| LE CREUSOT NORD (71) | 1.220 | 1.990 | 61 % | 3-août-20 |
| TOTAUX sans Vouglans | 129.704 | 188.925 | 69 % | |
| VOUGLANS (39) | 544.500 | 605.000 | 90 % | 1-août-20 |

La consommation s'accélère

TEXTE NON RELU

En juillet, toutes les retenues voient leurs stocks diminuer. Hors Vouglans, le taux de remplissage moyen passe de 84 à 69%. Cette baisse est le double de celle constatée en juin. Malgré le doublement de la consommation moyenne les retenues les plus importantes voient des niveaux conformes à la saison comme Pannecièrre qui soutient la rivière de l'Yonne et les barrages réservoirs du canal du Centre.

La retenue de Saint-Point (25) soutenant la rivière du Doubs est celle qui est la plus utilisée et voit son volume baisser de près de 30% en juillet. Ce soutien n'aura pas suffi à préserver un écoulement continu. Le cours d'eau s'est en effet asséché comme en 2018 mi-juillet. Mais ce phénomène est plus lié à la géologie locale qu'à la sécheresse.

Les barrages réservoir du canal de Bourgogne versant Saône présentent le plus faible taux de remplissage avec 40%. Ce constat s'explique en parti par la vidange total de Chazilly pour cause de travaux. La situation est également fragile sur le canal de Briare avec le Bourdon déjà à moitié vide.

A l'inverse, les Settons, le Chamboux et Vouglans sont les seules retenues à présenter encore des taux de remplissage confortable de plus de 80%.

