


SYNTHÈSE DU MOIS DE JUIN 2020


Sommaire

Synthèse	P.1
Précipitations	P.2
Débits des cours d'eau	P.4
Les aquifères et sources	P.6
Les barrages	P.9


Bulletin brut, partiel et non relu




Une séquence pluvieuse marquée sur quelques secteurs de la région dont les massifs des Vosges et du Jura, et l'Ouest de la Saône-et-Loire permettent d'afficher des excédents de précipitations. Mais ce n'est pas généralisé, une moitié des territoires est restée en déficit.



Des pluies mais pas généralisées permettent de parler d'une amélioration. Certains bassins situés sur une transversale Allier-Vosges attendent toujours de l'eau pour pouvoir respirer. Dans ces secteurs, ce sont parfois des restrictions d'usage qui ont été édictées.



Le retour des pluies du début du mois n'a profité qu'à trop peu de nappes. Les niveaux restent en moyenne globalement inférieures aux normales de saison.



En juin, les retenues poursuivent leur utilisation estivale avec de bons taux de remplissage en général. Les pluies de juin ont permis de compléter quelques réserves dont Vouglans qui récupère une vingtaine de millions de m³

Observatoire du risque inondation de la sécheresse et du karst en Bourgogne Franche-Comté sur le site :

<http://www.orisk-bfc.fr/>

La vigilance crue sur le site :

Consulter la carte des arrêtés derestriction d'eau :



<http://propluvia.developpement-durable.gouv.fr/>

Retrouver les données hydrométriques :

- temps réel

<http://www.rdbmrc.com/hydroreel2/>

- traitées et validées

<http://www.hydro.eaufrance.fr/>

DREAL Bourgogne – Franche-Comté
Service Biodiversité-Eau-Patrimoine

17E rue Alain SAVARY BP 1269
25005 BESANCON CEDEX

Reproduction autorisée sous réserve d'en mentionner la source

Rédacteurs : E Le Barbu, M. Philippe et tous les hydromètres

Approbateur : M Philippe

Du fait de la sécheresse sévère et du manque d'effectif, publication très tardive, partielle et en format brut non relu du présent bulletin hydrologique de juin 2020

Priorité aux jaugeages et à la publication au fil de l'eau des bulletins sécheresse corrigés des derniers jaugeages.



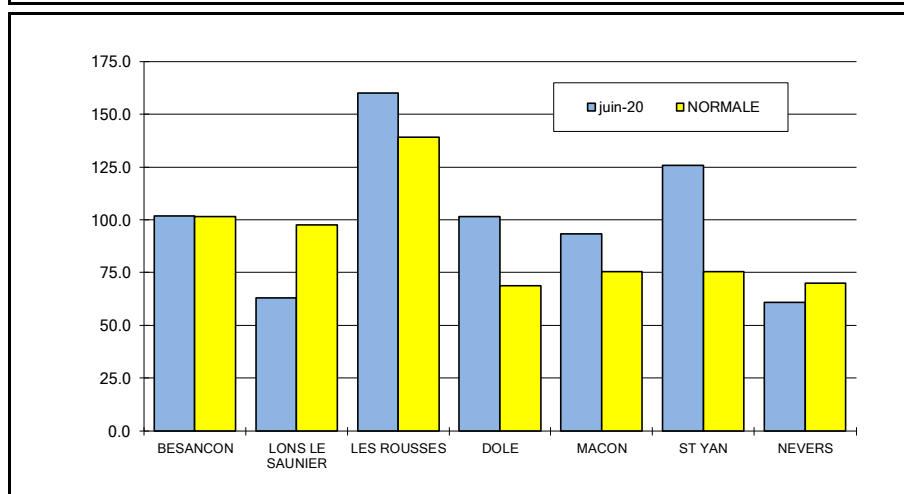
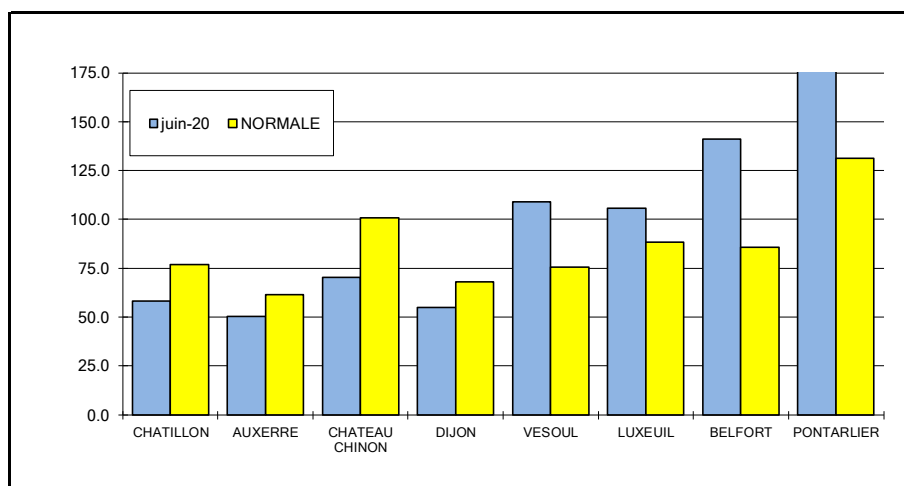
PLUIES en mm							
	DP	juin-20					
		D1	D2	D3	TOTAL	NORMALE	ECART en %
CHATILLON	21	32.4	16.9	9.0	58.3	76.9	-24 %
AUXERRE	89	22.4	15.5	12.5	50.4	61.4	-18 %
CHATEAU CHINON	58	16.2	42.6	11.6	70.4	100.8	-30 %
DIJON	21	16.4	30.3	8.2	54.9	68.1	-19 %
VESOUL	70	25.8	62.3	20.7	108.8	75.5	44 %
LUXEUIL	70	43.0	48.7	14.0	105.7	88.3	20 %
BELFORT	90	44.6	80.4	16.2	141.2	85.7	65 %
PONTARLIER	25	68.9	81.9	25.8	176.6	131.2	35 %
BESANCON	25	45.1	39.5	17.3	101.9	101.5	0 %
LONS LE SAUNIER	39	32.9	12.6	17.4	62.9	97.7	-36 %
LES ROUSSES	39	102.6	44.3	13.2	160.1	139.1	15 %
DOLE	39	28.2	59.4	13.9	101.5	68.7	48 %
MACON	71	16.0	49.6	27.6	93.2	75.5	23 %
ST YAN	71	27.7	88.3	9.8	125.8	75.5	67 %
NEVERS	58	9.3	23.8	27.8	60.9	70.1	-13 %

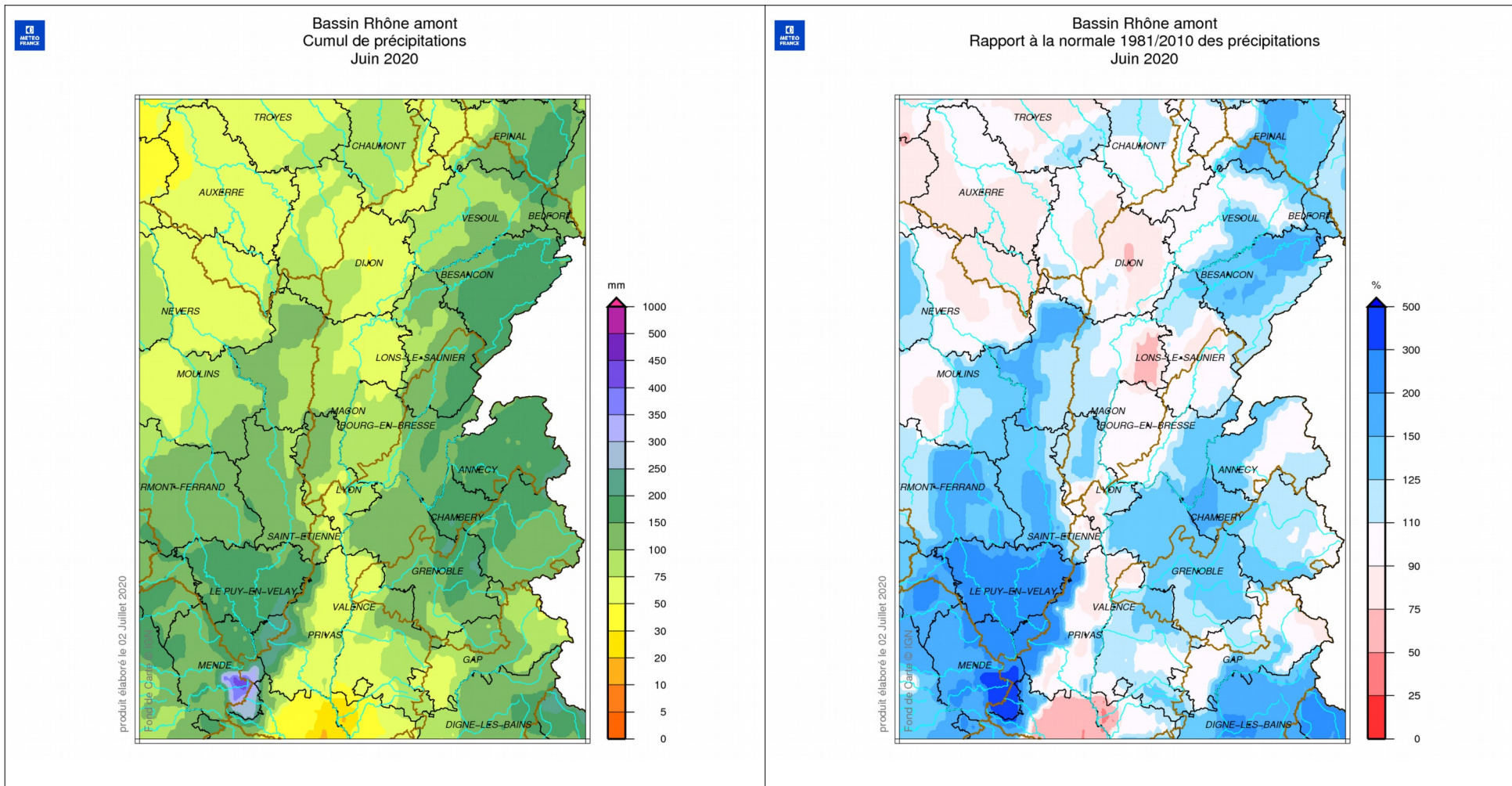
Des eaux pile en juin
TEXTE NON RELU

Un peu plus souriant, mais pas partout, tel fut juin 2020 pour les précipitations.

Géographiquement, le Doubs, le Territoire de Belfort, les Vosges, les secteurs de Vesoul et de Dole, et la Saône et Loire à l'Ouest de la Saône ont reçu un excédent de précipitations qui pour Saint Yan en bord de Loire atteint 67 % soit 50 mm de plus que la moyenne. A Pontarlier avec 176,6 mm, on ne peut pas non plus dire que le temps fut sec (excédent de 35%). Le reste de la région, soit une vaste étendue allant de Sens à Saint-Claude, est en déficit. Lons présente le manque le plus grand en proportion (-36%) quand Auxerre a reçu le moins d'eau avec 50,4 mm. C'est un partage territorial à parts égales.

Les pluies importantes se concentrent sur les deux premières décades notamment aux Rousses avec 102,6 mm les dix premiers jours de juin. Lors de la dernière décade, les températures sont remontées. L'équilibre entre précipitations et évapotranspiration qui a pu exister les 20 premiers jours et redonner ainsi de l'humidité aux sols des secteurs arrosés, s'est dès lors rompu : l'assèchement a repris !





LA LOIRE A GILLY (71)

Amélioration avant les débits de boissons

TEXTE NON RELU

L'hydrologie de mai, c'est le reflet des pluies : vous en avez eu, la situation s'améliore ; vous n'en avez pas, cela empire.

Ainsi, la frange Est de la région a été copieusement arrosée et les hydraulicités remontent. La rive gauche de la Saône affiche des valeurs comprises le plus souvent entre 0,5 et 0,6 quand le mois précédent, la norme était vers 0,2. Sur ce même secteur, les VCN3 restent secs mais avec des fréquences de retour moins fortes qu'en avril et qui, sauf exceptions (Semouse ou Rahin par exemple), ne sont plus exceptionnelles.

Nous remarquons que les deux exceptions citées ci-dessus, se situent dans cette zone transversale allant de l'Allier à l'Ouest des Vosges qui a reçu moins d'eau et qui présente donc un maintien du constat plutôt catastrophique d'avril. Des VCN3 records sont à noter sur l'Ource, la Vandenesse, l'Arroux, la Venelle, l'Ouche, la Grosne, la Semouse soit sur les bassins Seine, Loire ou Saône. De même, nombre d'hydraulicités baissent comme la Tille à Arcelot qui passe de 0,28 à 0,11.

La Loue à Champagne peut le sabler car elle à la meilleure hydraulicité du mois avec 0,71. Le Nohain avec son soutien de nappe reste en VCN3 humide, mais la nappe fatigue un peu ce qui fait baisser l'hydraulicité de même qu'à Corvol.

Pour être complet, rappelons que les premières mesures de restrictions ont été prises en Saône-et-Loire et en Côte d'Or. Nombre de secteurs se situent sur la transversale sèche évoquée auparavant.

LA SEINE A NOD (21)

LE DOUBS A NEUBLANS (39)

LA SAONE A PAGNY (21)

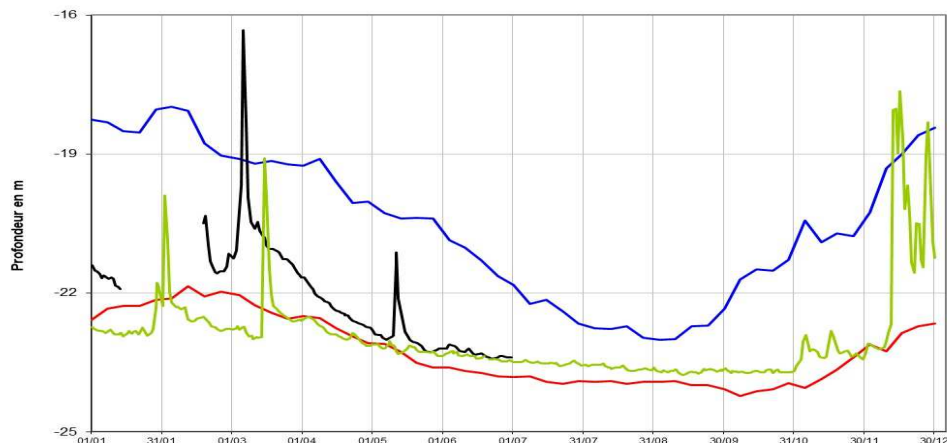
DEBITS DES COURS D'EAU

BASSIN	COURS D'EAU et STATIONS	LIEN COURBE	DEP.	BV en KM2	MINI	CONNU	MEDIANE EXPERIM.	VCN3 JUIN 2020		HYDRAULICITE DU MOIS
					M3/S	ANNEE		M3/S	DUREE DE RETOUR	
SEINE	SEINE A NOD	H0100010	21	373	0,308	1973	1,150	0,646	7 ans	0,29
	OURCE A FROIDVENT	H0301010	21	173	0,128	2003	0,397	0,175	10 ans	0,23
	ARMANCON A AISY	H2452020	21	1355	0,416	2003	1,520	0,708	10 ans	0,17
	SEREIN A CHABLIS	H2342020	89	1119	0,168	1976	1,040	0,499	4 ans	0,23
	YONNE A GURGY	H2221010	89	3807	4,770	1960	15,100	14,100	2 ans	0,42
	ARMANCON A BRIENON	H2482010	89	2982	2,510	1964	6,590	4,410	4 ans	0,33
	SAUZAY A CORVOL	H2073110	58	80	0,263	2011	0,534	0,382	4 ans	0,52
	BEUVRON A OUAGNE	H2062010	58	263	0,164	2011	0,475	0,230	11 ans	0,25
LOIRE	IXEURE A LA FERMETE	K1914510	58	113	0,009	1976	0,133	0,061	7 ans	0,18
	DRAGNE A VANDENESSE	K1724210	58	113	0,065	1976	0,293	0,096	10 ans	0,19
	NIEVRE A POISEUX	K1954010	58	225						
	NOHAIN A ST MARTIN	K4094010	58	477	0,821	1991	2,180	1,870	3 ans	0,97
	TERNIN A PRE-CHARMOY	K1273110	71	258	0,036	1976	0,634	0,241	7 ans	0,27
	LOIRE A GILLY	K1440010	71	13007	6,310	1976	34,600	17,500	10 ans	1,07
	ARROUX A RIGNY	K1341810	71	2277	0,504	1976	4,580	1,230	10 ans	0,40
SAONE <i>Rive Droite</i>	VINGEANNE A OISILLY	U0924020	21	609						
	TILLE A ARCELOT	U1224010	21	846						
	VENELLE A SELONGEY	U1109010	21	56						
	OUCHE A PLOMBIERES	U1324010	21	652	0,611	2003	1,340	0,921	5 ans	0,35
	GROSNE A CLUNY	U3214010	71	333	0,058	1976	0,540	0,161	8 ans	0,23
	SALON A DENEVRE	U0724010	70	390	0,374	1976	0,911	0,605	8 ans	0,29
SAONE	SAONE A LECHATELET	U1420010	21	11700	8,120	1976	41,900	25,700	7 ans	0,48
	SAONE A CENDRECOURT	U0230010	70	1130	1,930	1993	4,450	3,500	4 ans	0,52
	SAONE A RAY SUR SAONE	U0610010	70	3740	5,250	1976	14,600	14,200	2 ans	0,72
SAONE <i>Rive Gauche</i>	SEMOUSE A SAINT LOUP	U0444310	70	222	0,660	2003	1,510	0,781	17 ans	0,42
	RAHIN A PLANCHER-BAS	U1025010	70	33	0,030	1976	0,207	0,043	14 ans	0,52
	SCEY A BEVEUGE	U1035410	70	165	0,156	2019	0,432	0,284	6 ans	0,83
	OGNON A BEAUMOTTE	U1054010	70	1250	1,930	1976	2,330	0,050	20 ans	0,59
	OGNON A BONNAL	U1044010	70	866	1,140	2003	3,070	4,120	3 ans	0,84
	SAVOUREUSE A BELFORT	U2345030	90	141	0,083	2003	0,455	0,191	8 ans	0,76
	ALLAN A COURCELLES	U2354010	25	1120	2,090	2017	5,050	5,550	2 ans	1,39
	DOUBS A LABERGEMENT	U2012010	25	170	0,181	1964	0,707	0,554	4 ans	0,87
	DOUBS A COURCLAVON	U2142010	25	1240	4,670	2009	9,210	9,720	2 ans	0,60
	DOUBS A BESANCON	U2512010	25	4400	7,670	1952	26,400	20,600	3 ans	1,08
	DOUBS A NEUBLANS	U2722010	39	7290	13,200	1976	46,900	31,700	5 ans	0,83
	FURIEUSE A SALINS	U2635010	39	43	0,104	2014	0,254	0,208	3 ans	0,28
	LOUE A CHAMPAGNE	U2634010	39	1380	5,370	1976	14,900	15,600	2 ans	0,90
	HERISSON A DOUCIER	V2206010	39	49	0,078	1976	0,328	0,261	3 ans	0,37
		SEILLE A VOITEUR	U3404030	39	225					

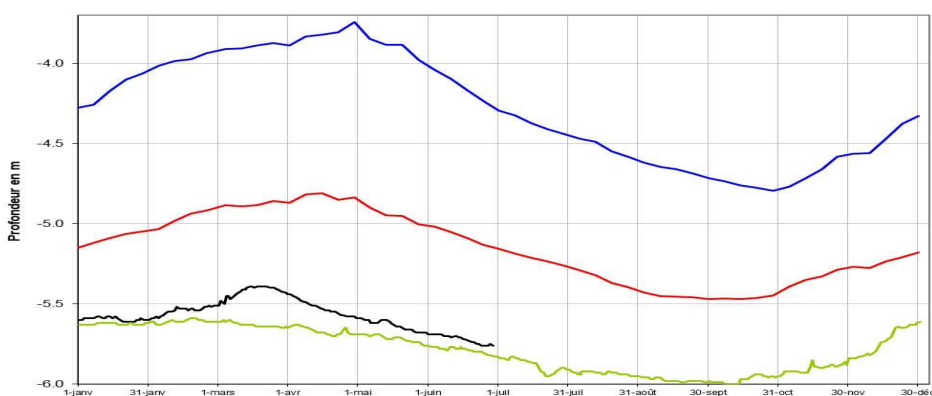
Caractères rouges : VCN3 record pour la station et Italiques : valeurs provisoires

LES AQUIFERES

Laignes (21) calcaire Tonnerrois Chatillonnais (libre)



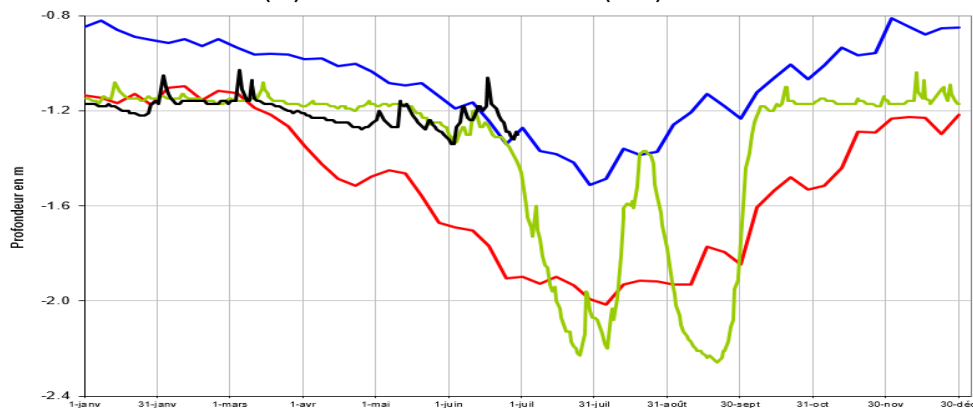
Saint-Cyr (71) : Gravier de Saint Côme (captif)



Dommartin (25)- Alluvions Drugeon Arlier



Valdoie (90) - Alluvions de la Savoureuse (libre)



Hétéroclite

TEXTE NON RELU

En ce mois de juin, pour nos nappes, la pluie commande et la géologie dispose. Au final, la carte de ce début de juillet présente des tendances et des niveaux très variés.

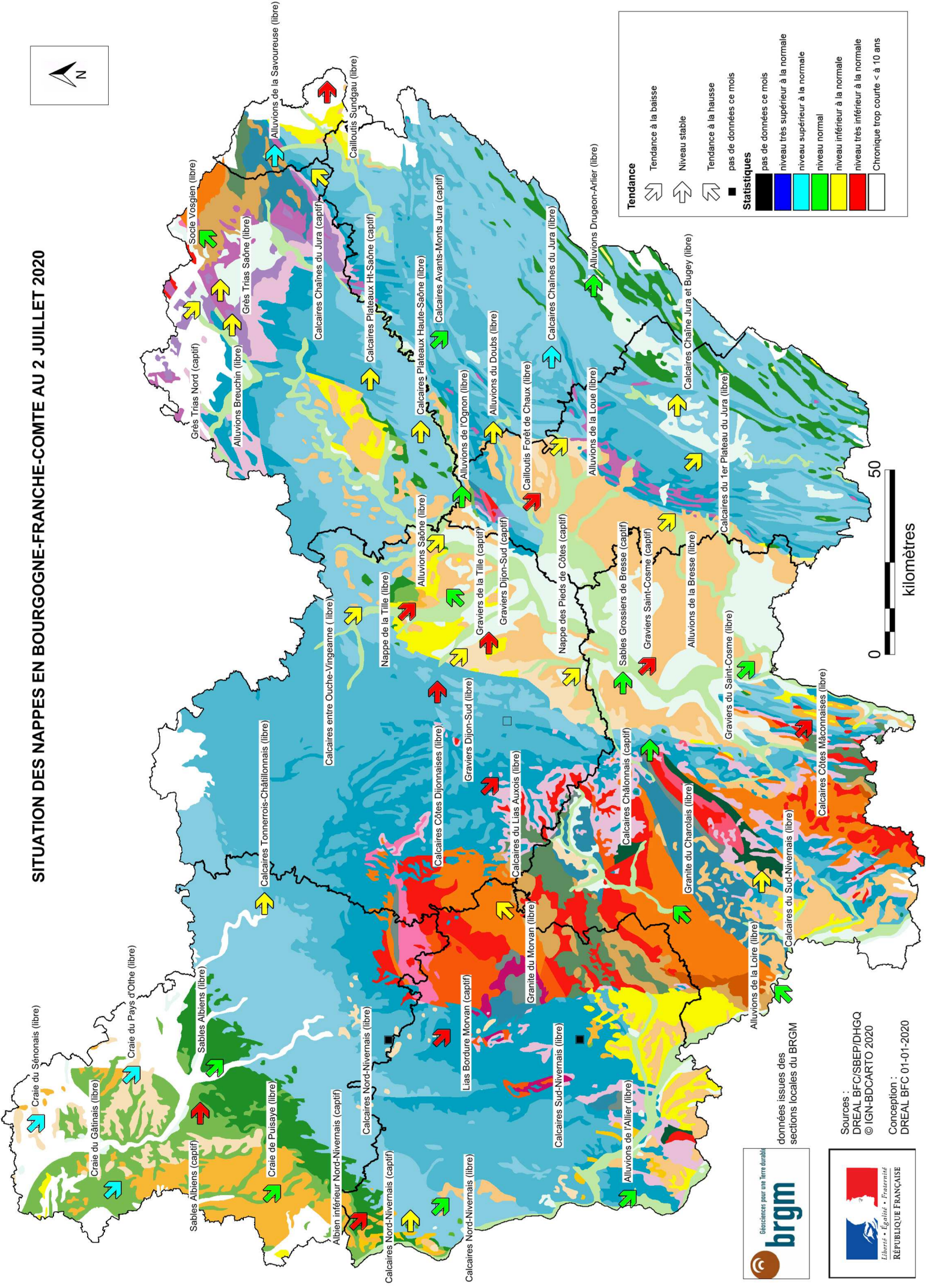
En bonne santé, les calcaires du bassin parisien qui restent à des niveaux supérieurs à la normale, et baissent doucement en accord avec la tendance naturelle de saison.

Plutôt en niveau inférieur à la normale, tout le secteur s'étendant du pied des Vosges à Mâcon et comprenant les vallées de la Saône, du Doubs et de l'Ognon. Les nappes de la partie Ouest peu arrosée sont par contre à la baisse quand celle de la partie Est sont stables sous l'effet des fortes pluies.

Sur la partie Ouest de la Saône et Loire, bien arrosée en juin, rappelons-le, les nappes réagissent : les alluvions de la Loire et le Granite du Charolais retrouvent des valeurs normales.

Les piézomètres du massif du Jura profitent aussi des bonnes précipitations pour garder des niveaux de saison conforme comme la nappe de l'Arlier, ou y revenir comme les calcaires du premier plateau.

SITUATION DES NAPPES EN BOURGOGNE-FRANCHE-COMTE AU 2 JUILLET 2020



Tendance

- ↘ Tendance à la baisse
- ↔ Niveau stable
- ↗ Tendance à la hausse
- pas de données ce mois

Statistiques

- pas de données ce mois
- niveau très supérieur à la normale
- niveau supérieur à la normale
- niveau normal
- niveau inférieur à la normale
- niveau très inférieur à la normale
- Chronique trop courte < à 10 ans



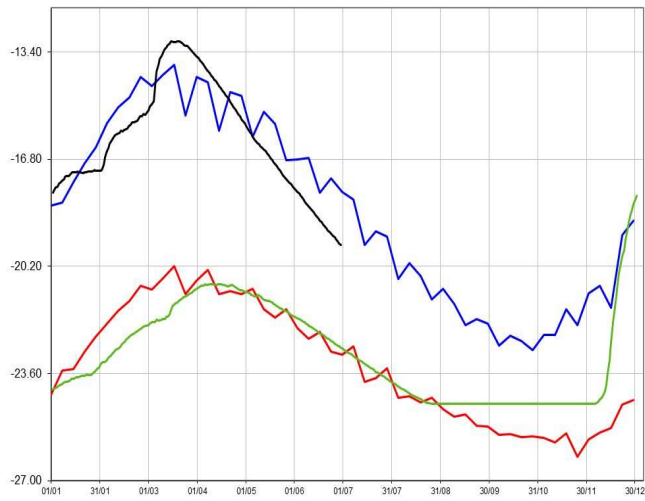
données issues des sections locales du BRGM

Sources :
DREAL BFC/SBEP/DHGG
© IGN-BDCARTO 2020

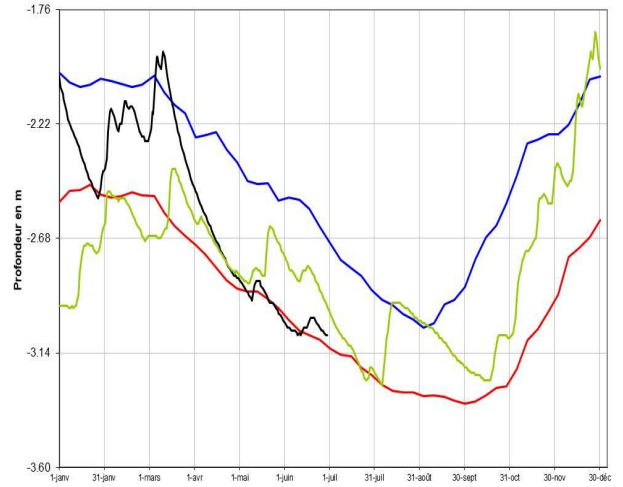
Conception :
DREAL BFC 01-01-2020

LES AQUIFERES

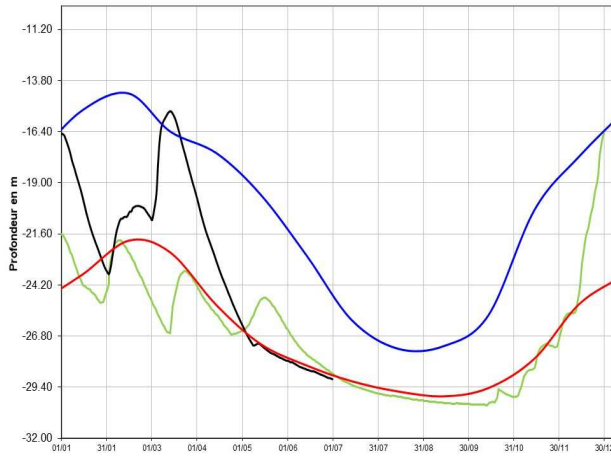
Bouhy (58) : Calcaires nord nivernais (libre)



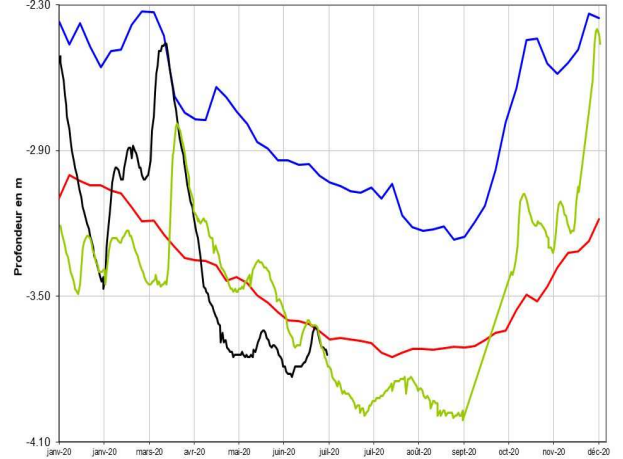
Breuches (70) : Alluvions du Breuchin (libre)



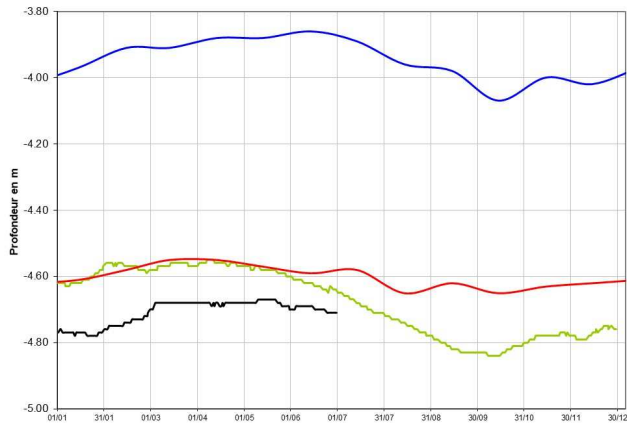
Bourberain (21) calcaires Ouche Vingeanne (libre)



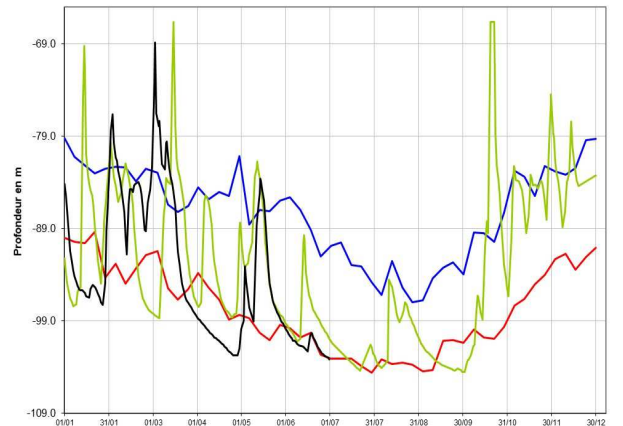
Saint Vit (25): Alluvions du Doubs (libre)



Valreillon (89) - sable Albien (captif)



Hauteroche (39): Calcaires premier plateau



— quinquennale humide
— 2019
— 2020
— quinquennale sèche

ETAT DES BARRAGES

RETENUE NOM ET DEPARTEMENT	VOLUME EN MILLIONS DE M3			
	Volume utile	Capacité	% stock	Date
PANNECIERE (58)	69.000	80.000	86 %	1-juil-20
LES SETTONS (58)	19.000	19.500	97 %	27-juin-20
CHAMPAGNEY (70)	11.130	13.000	86 %	1-juil-20
SAINT-POINT (25)	5.000	4.900	102 %	1-juil-20
BOURDON (89)	4.580	7.235	63 %	3-juil-20
CANAL DE BOURGOGNE (YONNE)	12.940	17.240	75 %	29-juin-20
CANAL DE BOURGOGNE (SAONE)	5.700	9.500	60 %	29-juin-20
CHAMBOUX (21)	2.900	3.100	94 %	22-juin-20
CANAL DU CENTRE (71)	15.470	18.500	84 %	29-juin-20
LA SORME (71)	8.450	9.960	85 %	29-juin-20
PONT DU ROI (71)	3.140	4.000	79 %	29-juin-20
LE CREUSOT NORD (71)	1.600	1.990	80 %	29-juin-20
TOTAUX sans Vouglans	158.910	188.925	84 %	
VOUGLANS (39)	572.935	605.000	95 %	1-juil-20

1 million tous les 3 jours

TEXTE NON RELU

Présenté ainsi, cela paraît beaucoup, mais c'est une baisse paisible et normale en cette saison. Au global, nous passons d'un taux de réserve de 90 % à 84 %.

Mais des disparités existent. Tout d'abord, la pluviométrie marquée sur les reliefs de l'Est a permis d'augmenter le stockage de Champagny (+4%), de Saint-Point qui affiche un généreux 102 %, et n'oublions pas Vouglans qui a récupéré une petite vingtaine de millions de m³.

A l'opposé, les ouvrages destinés à l'alimentation des canaux tournent à plein régime et voit leur stock bien fondre avec notamment - 19% pour le Bourdon, ou encore -15 % pour les ouvrages du Canal de Bourgogne. Profitant d'un peu de pluie, les ouvrages du canal du Centre ne diminuent que de 5 %. Mais là encore, rappelons-nous, qu'en 2019, les ouvrages du canal de Centre ne disposaient plus que de 59 % contre 84 %. Le Bourdon et les retenues du canal de Bourgogne versant Yonne sont aussi en bien meilleure situation cette année.

Les retenues destinées à l'eau potable du sud Morvan restent à de niveaux de remplissage très honorables pour la saison.

