

### Sommaire

SYNTHESE p 1

PRECIPITATIONS p 2

DEBITS DES COURS D'EAU p 4

LES AQUIFERES p 6

ETAT DES BARRAGES p 8

Bienvenue sur le Serveur  
de données hydrométriques  
temps réel  
du bassin Rhône Méditerranée.

<http://www.rdrmc.com/hydroeel2/index.html>



<http://www.hydro.eaufrance.fr/>



VIGICRUES

[La carte des arrêtés de restrictions](#)  
[cliquer ici](#)

DREAL Bourgogne

GRUPE EAU  
& MILIEUX AQUATIQUES

**NOUVELLE ADRESSE**

19bis-21 Bd Voltaire BP 27805  
21078 Dijon Cedex

Tél: 03.45.83.22.22 - Fax 03.45.83.22.97

Méi :

srpn.dreal-bourgogne@developpement-durable.gouv.fr  
<http://www.bourgogne.developpement-durable.gouv.fr/>

CONCEPTION ET REALISATION  
l'Equipe du SRPN/GEMA

Reproduction autorisée sous réserve d'en  
mentionner la source

## SYNTHESE DU MOIS DE SEPTEMBRE 2014

**"S'il pleut à la Saint Denis, la rivière sort  
neuf fois de son lit."**



Après juillet et août très humides, on aborde la fin de l'été dans un contexte calme, la pluviométrie de septembre ayant été très déficitaire.

**Le temps sec et peu nuageux a prévalu partout en septembre. C'est donc un mois de déficit pluviométrique marqué, et plus particulièrement sur le Châtillonnais.**



La situation hydrologique n'a pas permis de lever les toutes dernières restrictions d'usage qui subsistaient fin août.

**Le mois de septembre, à la pluviométrie sèche, mais sous influence du mois humide précédent, présente des débits continuellement en baisse du début jusque la fin. Mais, aucun caractère notable, et encore moins exceptionnel, n'est à noter.**



Une pluviométrie moyenne en septembre, une évapotranspiration encore importante, cela suffit pour que les nappes, repartent à nouveau à la baisse.

**Les nappes, pour la plupart, ont vu leur niveau repartir à la baisse en septembre. Rien d'inquiétant de ce côté, la recharge n'intervenant, en général, pas avant fin octobre voire fin novembre.**



A la fin du mois de septembre, on comptait un peu plus de 100 millions de m<sup>3</sup> dans les principales retenues, soit 50% de la capacité des réservoirs.

**Pas de problème avec les barrages, la pluviométrie ayant été largement suffisante pour ajuster les niveaux au plus près des objectifs. On s'achemine progressivement vers les cotes hivernales.**



PREFET  
DE LA REGION  
BOURGOGNE



STATIONS	DP	SEPTEMBRE 2014					
		D1	D2	D3	TOTAL	NORMALE	ECART %
<b>DIJON</b>	21	0.0	18.4	1.6	<b>20.0</b>	66.6	<b>-70%</b>
<b>CHATILLON</b>	21	0.2	3.6	5.0	<b>8.8</b>	66.3	<b>-87%</b>
<b>NEVERS</b>	58	0.4	11.8	7.4	<b>19.6</b>	66.0	<b>-70%</b>
<b>CH-CHINON</b>	58	0.0	16.6	2.6	<b>19.2</b>	100.0	<b>-81%</b>
<b>MACON</b>	71	16.2	24.9	2.8	<b>43.9</b>	79.0	<b>-44%</b>
<b>ST-YAN</b>	71	6.2	47.4	4.8	<b>58.4</b>	76.0	<b>-23%</b>
<b>AUXERRE</b>	89	0.4	13.3	7.4	<b>21.1</b>	53.0	<b>-60%</b>

## Un ciel avare

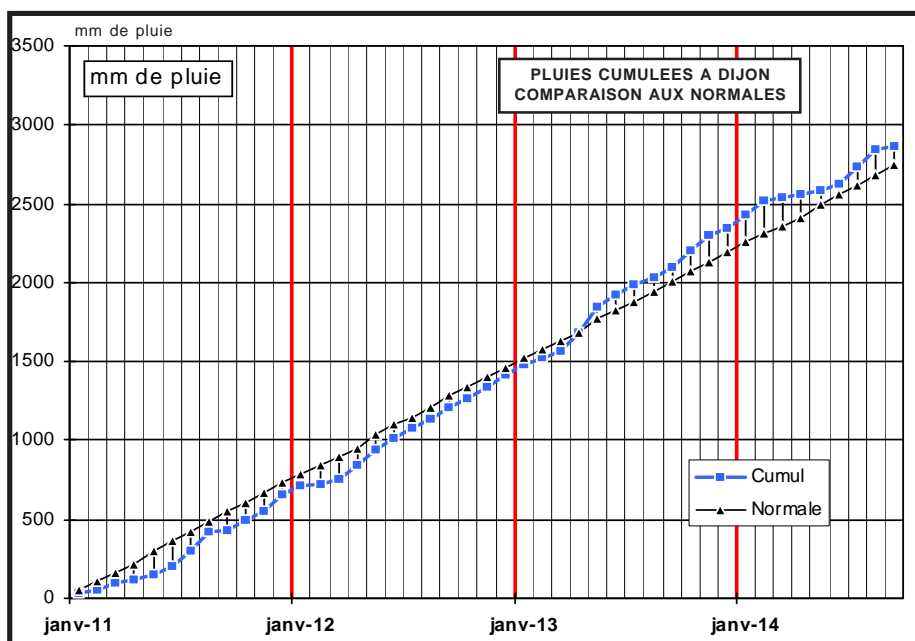
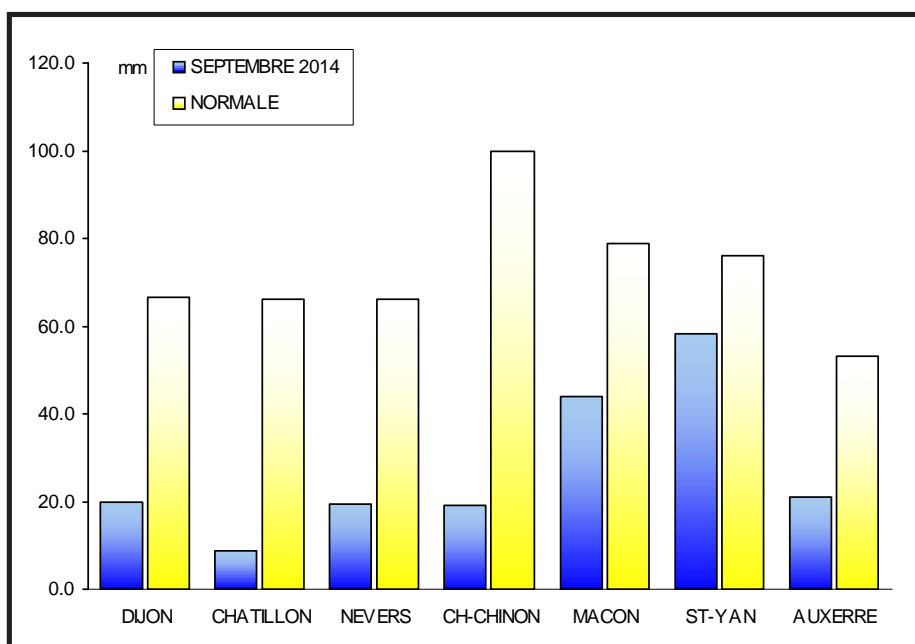
Après juillet et août très humides, on aborde la fin de l'été dans un contexte calme, la pluviométrie de septembre ayant été très déficitaire.

Voilà qui a fait le bonheur des vendangeurs qui ont pu travailler à pied sec et sous des températures très clémentes, mais pas celui des gestionnaires de l'eau.

Si la première décade est particulièrement sèche (0 à 6,2 mm) sur la plus grande partie des pays bourguignons, la deuxième période plus généreuse sauve le mois. La troisième séquence ressemble tristement à la première avec des précipitations craintives (7,4 à 1,6 mm).

Quoiqu'il en soit, le ciel a été avare de son eau notamment dans le Châtillonnais et dans le Morvan qui ont reçu respectivement 13 et 19 % des moyennes mensuelles locales.

Les températures clémentes et un bon ensoleillement ont favorisé une évapotranspiration qui dépasse souvent le cumul pluviométrique.

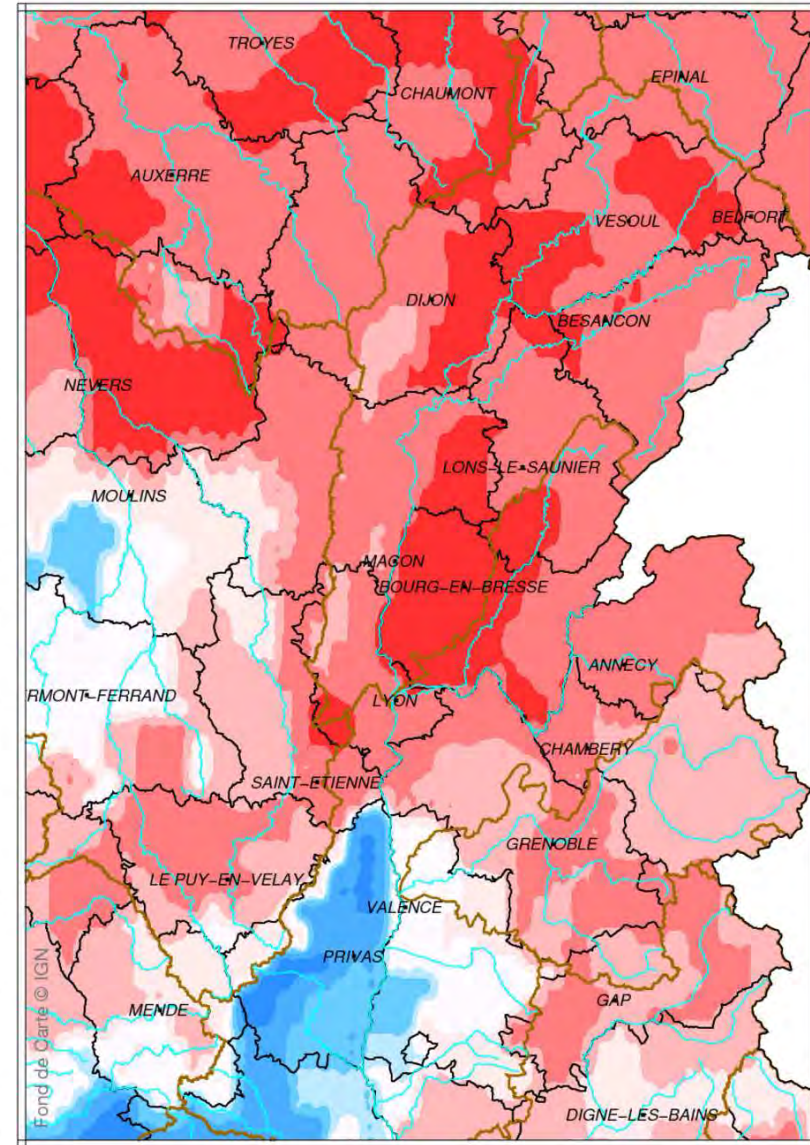
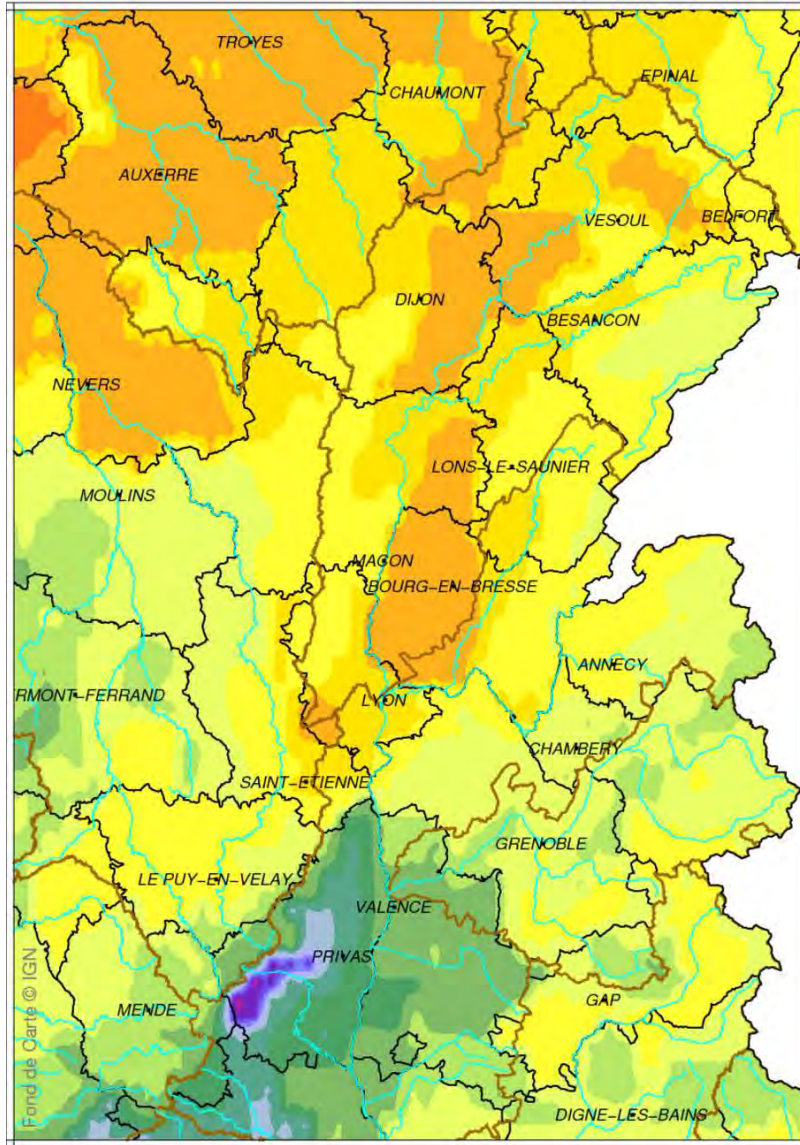


**Le temps sec et peu nuageux a prévalu partout en septembre. C'est donc un mois de déficit pluviométrique marqué, et plus particulièrement sur le Châtillonnais.**



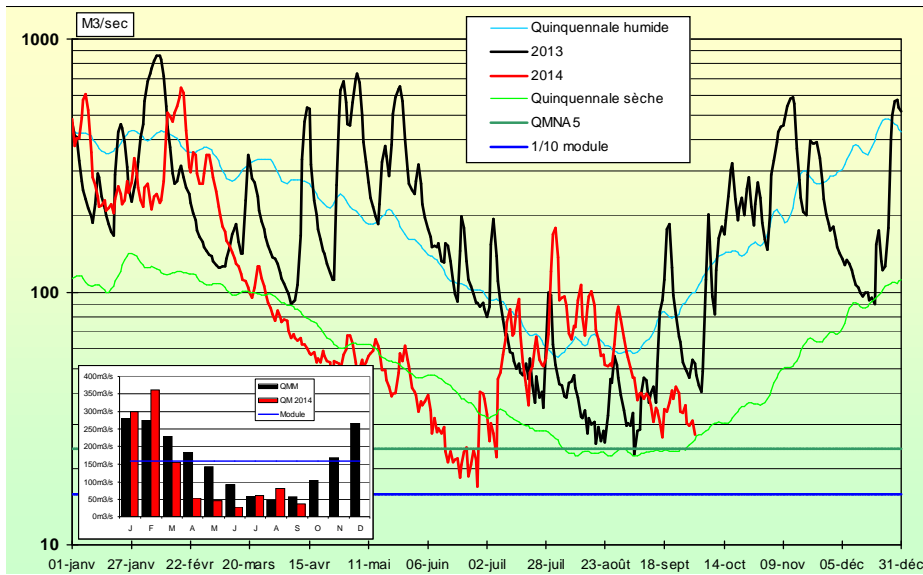
Bassin Rhône amont  
Cumul de précipitations  
Septembre 2014

Bassin Rhône amont  
Rapport à la normale 1981/2010 des précipitations  
Septembre 2014

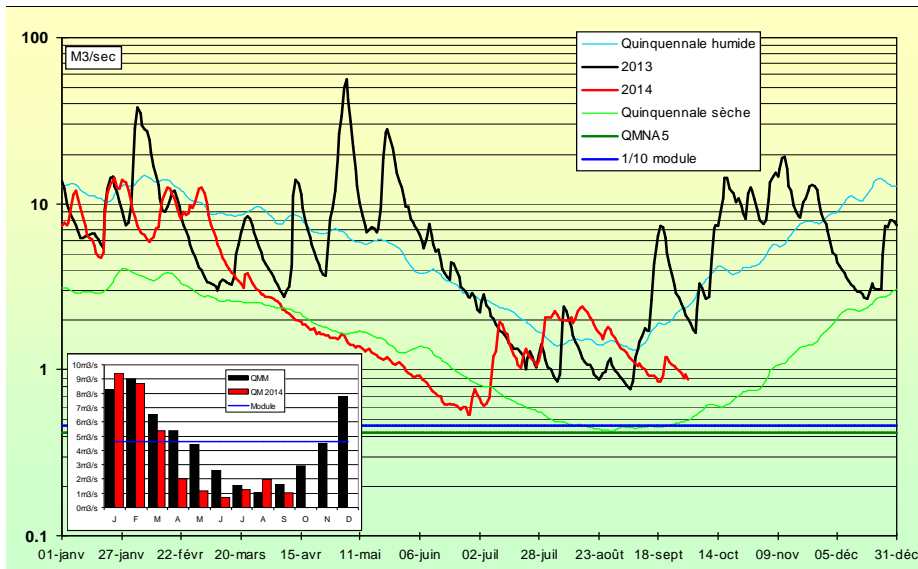




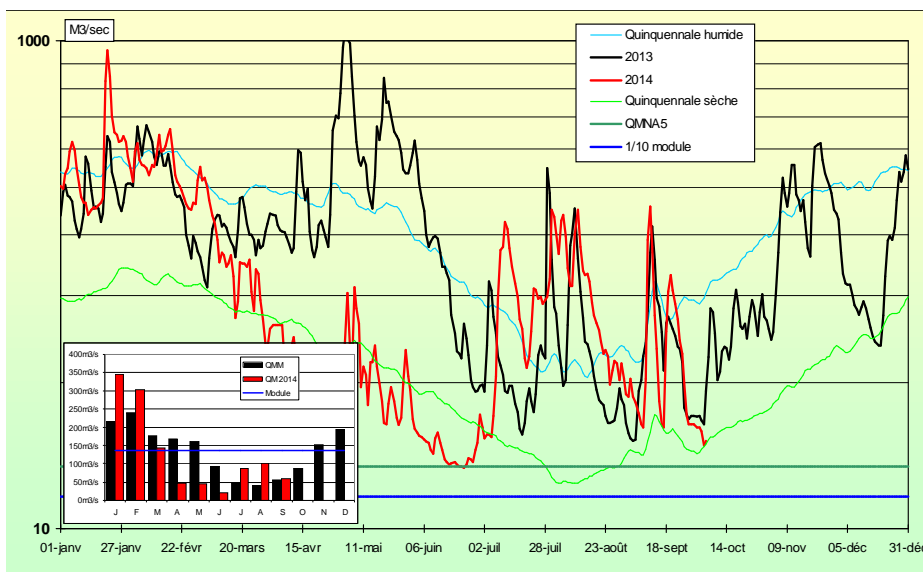
## LA SAONE A PAGNY (21)



## LA SEINE A NOD (21)



## LA LOIRE A GILLY (71)



### Des débits du début du bas

Les régimes des cours d'eau en septembre s'inscrivent à la baisse continue des débits liée à une pluviométrie faible, mais sous l'influence initiale du mois d'août humide. On a assisté à un retour vers un étiage peu marqué - le début du bas !

Ainsi, les hydraulicités vont de 0,21 à 1,08. L'heure (0,21) ne bénéficie d'aucun soutien et l'absence de pluie induit immédiatement une chute du débit. A l'opposé, la nappe des calcaires du nord-Nivernais soutient le Nohain (1,07) et aussi le Sauzay. La Grosne à Cluny (0,80) est sous l'influence d'une forte pluviométrie notée à Saint-Yan (47,4 mm en deuxième décade).

Les VCN3 n'offrent aucune valeur exceptionnelle, et hésitent entre les fréquences de retour 4 ans « sec » et 8 ans « humide » sans qu'un bassin ou un secteur ne se distingue. La situation hydrologique n'a pas permis de lever les toutes dernières restrictions d'usage qui subsistaient fin août.

**Le mois de septembre, à la pluviométrie sèche, mais sous influence du mois humide précédent, présente des débits continuellement en baisse du début jusque la fin. Mais, aucun caractère notable, et encore moins exceptionnel, n'est à noter.**



•\* VCN3 : cela permet de caractériser une situation d'étiage sévère sur une courte période (3 jours)

•\*\* hydraulicité : c'est le rapport du débit mensuel à sa moyenne inter-annuelle

# DEBITS DES COURS D'EAU

PERIODE DU 1er AU 30 SEPTEMBRE 2014

LES VALEURS EN GRAS ET EN ITALIQUE SONT SUPERIEURES AUX MEDIANES (FREQUENCE HUMIDE)  
LES VALEURS MINIMALES RECORDS SONT EN ROUGE

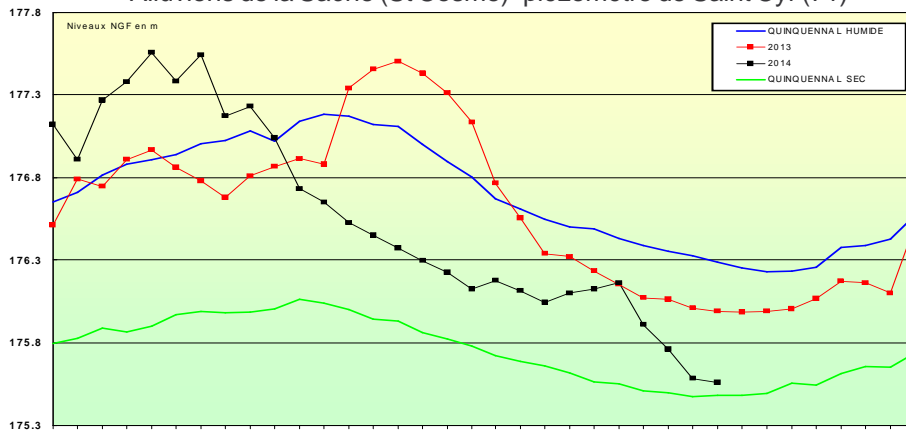
VCN3 : permet de caractériser une situation d'étiage sévère sur une courte période (3 jours)  
hydraulicité : rapport du débit mensuel à sa moyenne inter-annuelle

BASSIN	COURS D'EAU et STATIONS	GEST.	DEP.	BV en KM2	MINI M3/S	CONNU ANNEE	MEDIANE EXPERIM.	VCN3		HYDRAULICITE DU MOIS
								SEPTEMBRE 2014		
								M3/S	DUREE DE RETOUR	
SEINE	<b>SEINE A NOD</b>	<b>DREAL.B</b>	<b>21</b>	<b>373</b>	<b>0.173</b>	<b>2003</b>	<b>0.587</b>	<b>0.714</b>	<b>2 ans</b>	<b>0.53</b>
	OURCE A FROIDVENT	DREAL.B	21	173	0.038	2003	0.200	0.194	2 ans	0.51
	ARMANCON A AISY	DREAL.B	21	1355	0.070	2003	1.150	1.150	2 ans	0.56
	<b>SEREIN A CHABLIS</b>	<b>DREAL.B</b>	<b>89</b>	<b>1119</b>	<b>0.091</b>	<b>2003</b>	<b>0.341</b>	<b>0.521</b>	<b>3 ans</b>	<b>0.46</b>
	YONNE A GURGY	DREAL.B	89	3807	6.250	1964	16.000	13.700	3 ans	0.78
	<b>ARMANCON A BRIENON</b>	<b>DREAL.B</b>	<b>89</b>	<b>2982</b>	<b>0.393</b>	<b>1962</b>	<b>4.250</b>	<b>4.910</b>	<b>3 ans</b>	<b>0.69</b>
	SAUZAY A CORVOL	DREAL.B	58	80	0.194	1990	0.337	0.334	2 ans	0.87
	<b>BEUVRON A OUAGNE</b>	<b>DREAL.B</b>	<b>58</b>	<b>263</b>	<b>0.138</b>	<b>1982</b>	<b>0.293</b>	<b>0.304</b>	<b>2 ans</b>	<b>0.68</b>
LOIRE	IXEURE A LA FERMETE	DREAL.B	58	113	0.003	1991	0.070	0.045	4 ans	0.21
	<b>DRAGNE A VANDENESSE</b>	<b>DREAL.B</b>	<b>58</b>	<b>116</b>	<b>0.017</b>	<b>1993</b>	<b>0.136</b>	<b>0.139</b>	<b>2 ans</b>	<b>0.47</b>
	NIEVRE A POISEUX	DREAL.B	58	225	0.140	1973	0.259	0.230	3 ans	0.45
	<b>NOHAIN A ST MARTIN</b>	<b>DREAL.B</b>	<b>58</b>	<b>477</b>	<b>0.476</b>	<b>1991</b>	<b>1.430</b>	<b>1.650</b>	<b>3 ans</b>	<b>1.07</b>
	TERNIN A PRE-CHARMOY	DREAL.B	71	258	0.028	1976	0.222	0.189	2 ans	0.38
	<b>LOIRE A GILLY</b>	<b>DREAL.C</b>	<b>71</b>	<b>13007</b>	<b>11.200</b>	<b>1973</b>	<b>22.500</b>	<b>26.700</b>	<b>3 ans</b>	<b>1.08</b>
	<b>ARROUX A RIGNY</b>	<b>DREAL.C</b>	<b>71</b>	<b>2277</b>	<b>0.611</b>	<b>2003</b>	<b>1.800</b>	<b>1.940</b>	<b>3 ans</b>	<b>0.61</b>
RHONE	VINGEANNE A OISILLY	DREAL.B	21	608	0.439	1972	1.100	0.788	4 ans	0.55
	<b>TILLE A ARCELOT</b>	<b>DREAL.B</b>	<b>21</b>	<b>845</b>	<b>0.050</b>	<b>1991</b>	<b>0.197</b>	<b>0.232</b>	<b>3 ans</b>	<b>0.35</b>
	VENELLE A SELONGEY	DREAL.B	21	56	0.002	1976	0.053	0.038	4 ans	0.38
	PANNECUL A NOIRON	DREAL.B	21	11.5	0.010	2003	0.020	0.018	2 ans	0.61
	<b>OUCHE A PLOMBIERES</b>	<b>DREAL.B</b>	<b>21</b>	<b>652</b>	<b>0.284</b>	<b>1973</b>	<b>0.817</b>	<b>1.200</b>	<b>8 ans</b>	<b>0.80</b>
	<b>SEILLE A VOITEUR</b>	<b>DREAL.B</b>	<b>39</b>	<b>225</b>	<b>0.060</b>	<b>1985</b>	<b>0.263</b>	<b>0.442</b>	<b>5 ans</b>	<b>0.02</b>
	<b>GROSNE A CLUNY</b>	<b>DREAL.B</b>	<b>71</b>	<b>333</b>	<b>0.065</b>	<b>1973</b>	<b>0.234</b>	<b>0.473</b>	<b>6 ans</b>	<b>0.80</b>
	<b>DOUBS A NEUBLANS</b>	<b>DREAL.FC</b>	<b>39</b>	<b>7290</b>	<b>10.900</b>	<b>2009</b>	<b>28.600</b>	<b>41.500</b>	<b>4 ans</b>	<b>0.69</b>
	SAÔNE A LECHATELET	DREAL.B	21	11700	8.950	2003	26.200	24.000	2 ans	0.50

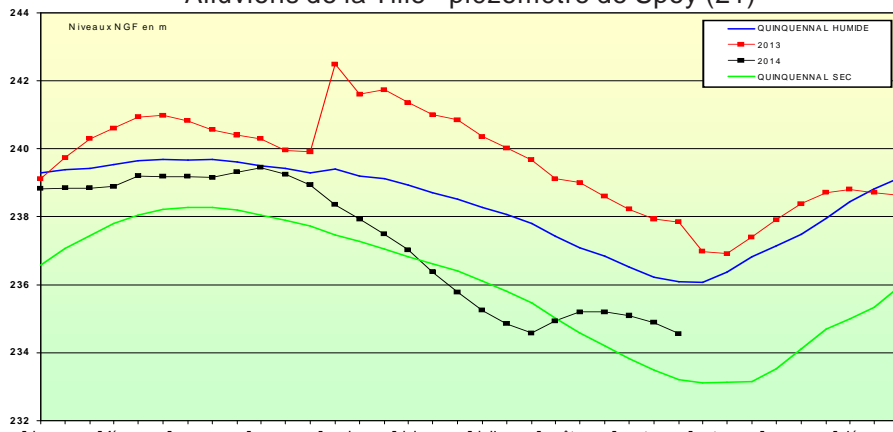
CLIQUEZ SUR LA STATION POUR VISUALISER LES DEBITS MOYENS JOURNALIERS



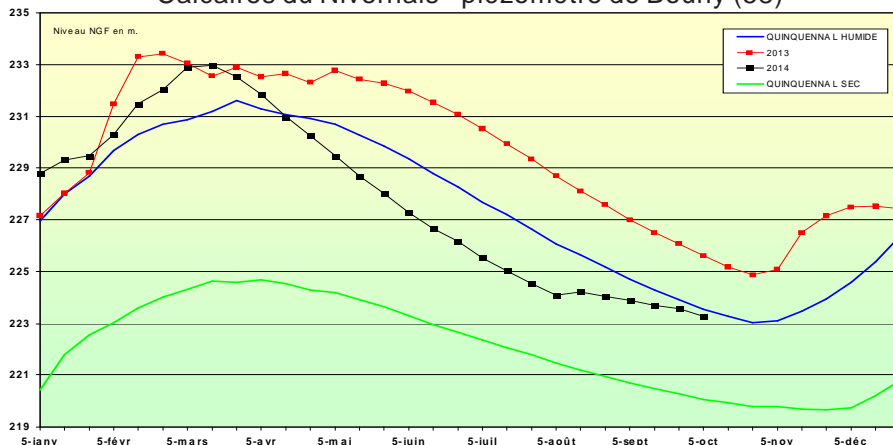
Alluvions de la Saône (St Cosme)- piézomètre de Saint Cyr (71)



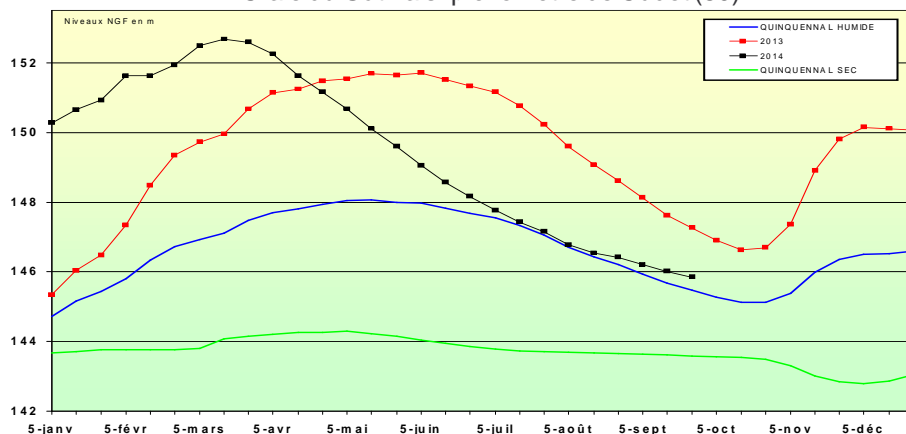
Alluvions de la Tille - piézomètre de Spoy (21)



Calcaires du Nivernais - piézomètre de Bouhy (58)



Craie du Gâtinais- piézomètre de Cudot (89)



## Une baisse à la carte

Une pluviométrie moyenne en septembre, une évapotranspiration encore importante, cela suffit pour que les nappes, privées de pluies efficaces, repartent à nouveau à la baisse. Aucune inquiétude, la recharge commence le plus souvent fin octobre.

Si la dynamique est partout la même, le degré d'avancement de la vidange est loin d'être identique dans tous les aquifères.

Ainsi, l'ensemble de la Craie du nord de l'Yonne affiche une grande cohérence avec des cotes supérieures à la normale saisonnière.

Dans la diversité des Calcaires libres ou captifs, la tendance est contrastée avec des indices s'échelonnant du bleu clair au jaune, signe pour le premier dans le Nord Nivernais de bonne santé piézométrique, et pour les seconds dans le Tonnerrois/Châtillonnais ou la Côte Mâconnaise d'une vidange plus sollicitée.

Les nappes de la plaine dijonnaise, libres ou captives, demeurent abonnées à la couleur verte signe de normalité.

En revanche, les alluvions sableuses du Saint-Cosme affichent des valeurs inférieures à la moyenne, malgré une légère embellie le mois dernier.



**Les nappes, pour la plupart, ont vu leur niveau repartir à la baisse en septembre. Rien d'inquiétant de ce côté, la recharge n'intervenant, en général, pas avant fin octobre voire fin novembre.**

# SITUATION DES NAPPES SOUTERRAINES EN BOURGOGNE AU 30/09/2014

## Tendance

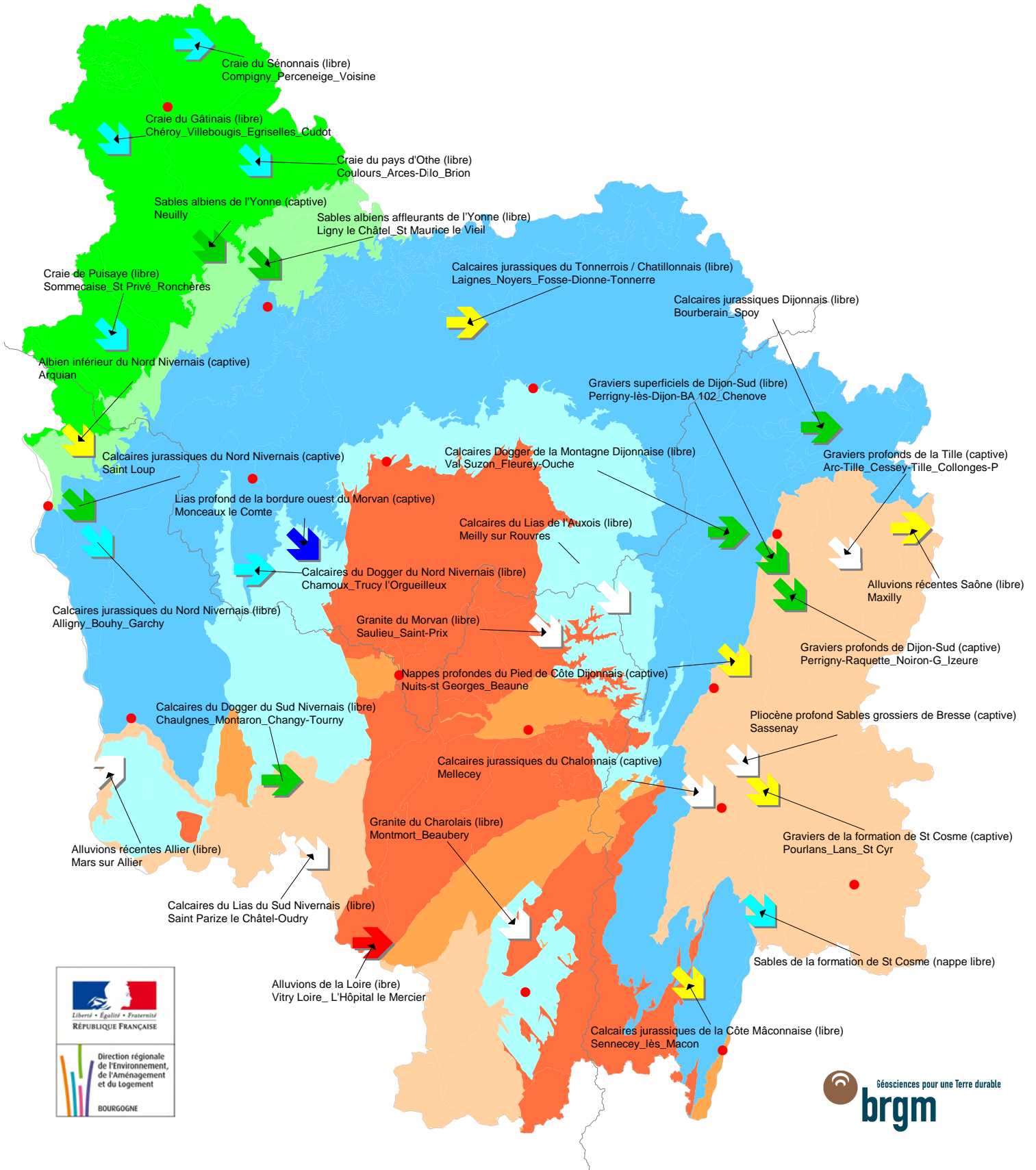
- pas de données ce mois
- ↗ hausse du niveau de la nappe
- stabilité du niveau la nappe
- ↘ baisse du niveau de la nappe

## Statistique

- pas de données ce mois
- niveau très supérieur à la normale
- niveau supérieur à la normale
- niveau normal
- niveau inférieur à la normale
- niveau très inférieur à la normale
- chronique courte (inférieure à 10 ans)

## Aquifères

- Bassin permo-carbonifère
- Craie du Crétacé
- Jurassique supérieur et moyen
- Jurassique inférieur et Trias
- Remplissage des grands fossés d'effondrement tertiaires
- Sables de l'Albien
- Socle et terrains primaires





**TABLEAU DE SITUATION DU REMPLISSAGE  
DES PRINCIPAUX RESERVOIRS DE LA REGION DE BOURGOGNE  
(LES RESERVOIRS A.E.P. SONT MENTIONNES EN GRAS)**

RETENUE NOM ET DEPARTEMENT	VOLUME EN MILLIONS DE M3			OBSERVATIONS
	SEPT 14	TOTAL	% STOCK	
PANNECIERE (58)	40.03	82.50	49%	29-sept-14
LES SETTONS (58)	16.68	19.50	86%	19-sept-14
CHAUMECON (58)	7.56	19.00	40%	19-sept-14
LE CRESCENT (58)	7.11	14.25	50%	19-sept-14
BAYE ET VAUX (58)	3.35	6.63	51%	19-sept-14
<b>PONT ET MASSENE (21)</b>	<b>3.82</b>	<b>4.49</b>	85%	29-sept-14
<b>GROSBOIS + C. RESERVOIR</b>	<b>2.96</b>	<b>7.26</b>	41%	29-sept-14
CHAZILLY (21)	0.33	1.36	24%	29-sept-14
CERCEY (21)	1.79	2.45	73%	29-sept-14
PANTHIER (21)	2.49	7.85	32%	29-sept-14
TILLOT (21)	0.15	0.30	49%	29-sept-14
<b>CHAMBOUX (21)</b>	<b>1.97</b>	<b>3.60</b>	55%	25-août-14
CANAL DU CENTRE (71)	4.51	18.40	25%	29-sept-14
<b>LA SORME (71)</b>	<b>6.51</b>	<b>10.00</b>	65%	29-sept-14
<b>PONT DU ROI (71)</b>	<b>2.32</b>	<b>4.00</b>	58%	29-sept-14
<b>LE CREUSOT NOR D (71)</b>	<b>0.94</b>	<b>1.99</b>	47%	29-sept-14
<b>TOTAUX</b>	<b>102.51</b>	<b>203.58</b>	<b>50%</b>	<b>TAUX REMPLISSAGE AEP=59%</b>

## Bonne ambiance

La bonne ambiance en ce début d'automne règne sur les barrages de Bourgogne. A la fin du mois de septembre, on comptait un peu plus de 100 millions de m<sup>3</sup> dans les principales retenues, soit 50% de la capacité des réservoirs.

En considérant l'ensemble de l'été, on voit qu'à la fin d'un étiage interrompu en fin de printemps, les barrages sont à moitié vides et qu'à l'entrée de l'automne ces mêmes réserves sont à moitié pleines !

Peu importe, l'important, pour les gestionnaires, c'est que la courbe de gestion réelle soit la plus proche possible de la courbe d'objectif comme on l'observe cette année sur les ouvrages de l'Auxois où l'évolution des réserves en eau est supérieure à la moyenne des cinq dernières années.

Seule exception à ce tableau, le Canal du Centre qui a abandonné sa courbe cible depuis mars 2014 et malgré les précipitations estivales, n'a jamais pu reconstituer ses réserves.

***Pas de problème avec les barrages, la pluviométrie ayant été largement suffisante pour ajuster les niveaux au plus près des objectifs. On s'achemine progressivement vers les cotes hivernales.***

