

Sommaire

SYNTHESE p 1

PRECIPITATIONS p 2

DEBITS DES COURS D'EAU p 4

LES AQUIFERES p 6

ETAT DES BARRAGES p 8

Bienvenue sur le Serveur
de données hydrométriques
temps réel
du bassin Rhône Méditerranée.

<http://www.rdrmc.com/hydroeel2/index.html>



<http://www.hydro.eaufrance.fr/>



VIGICRUES

[La carte des arrêtés de restrictions](#)
[cliquer ici](#)

DREAL Bourgogne

GRUPE EAU
& MILIEUX AQUATIQUES

NOUVELLE ADRESSE

19bis-21 Bd Voltaire BP 27805
21078 Dijon Cedex

Tél: 03.45.83.22.22 - Fax 03.45.83.22.97

MéI :

srpn.dreal-bourgogne@developpement-durable.gouv.fr
<http://www.bourgogne.developpement-durable.gouv.fr/>

CONCEPTION ET REALISATION
l'Equipe du SRPN/GEMA

Reproduction autorisée sous réserve d'en
mentionner la source

SYNTHESE DU MOIS DE FEVRIER 2014



L'ensemble des décades du mois affiche des hauteurs de pluies significatives et régulières.

Février fut un mois avec des précipitations au-dessus des normales saisonnières partout !



La pluviométrie régulière a produit ses effets : des rivières qui ont coulé généreusement.

La situation des rivières en février fut identique au mois de janvier. Les débits réguliers et élevés (proche ou au-dessus de la quinquennale humide) constituent une situation favorable pour aborder le printemps



L'abondance des pluies enregistrées depuis plusieurs semaines est devenue suffisante pour qualifier cette période d'exceptionnelle pour les nappes souterraines en Bourgogne.

Les pluies abondantes de février ont conforté la bonne situation des nappes de la région. Les niveaux observés sont satisfaisants dans tous les types d'aquifères, tant calcaires qu'alluvionnaires.



L'excédent pluviométrique remarquable en février avec une répartition temporelle et géographique équilibrée a permis une gestion des ouvrages en douceur.

A une ou deux exceptions près, les gestionnaires commencent à atteindre leur objectif de remplissage optimum. On peut donc être relativement confiant pour cet été.



PREFET
DE LA REGION
BOURGOGNE



On connaît la chanson !

STATIONS	DP	FÉVRIER 2014					
		D1	D2	D3	TOTAL	NORMALE	ECART %
DIJON	21	33.2	26.5	30.2	89.9	52.5	+71%
CHATILLON	21	31.4	19.9	28.4	79.7	60.1	+33%
NEVERS	58	44.6	24.5	23.4	92.5	62.0	+49%
CH-CHINON	58	55.2	37.2	47.6	140.0	108.0	+30%
MACON	71	60.4	19.7	18.7	98.8	59.0	+67%
ST-YAN	71	31.5	13.0	15.8	60.3	57.0	+6%
AUXERRE	89	21.7	22.2	24.1	68.0	53.0	+28%

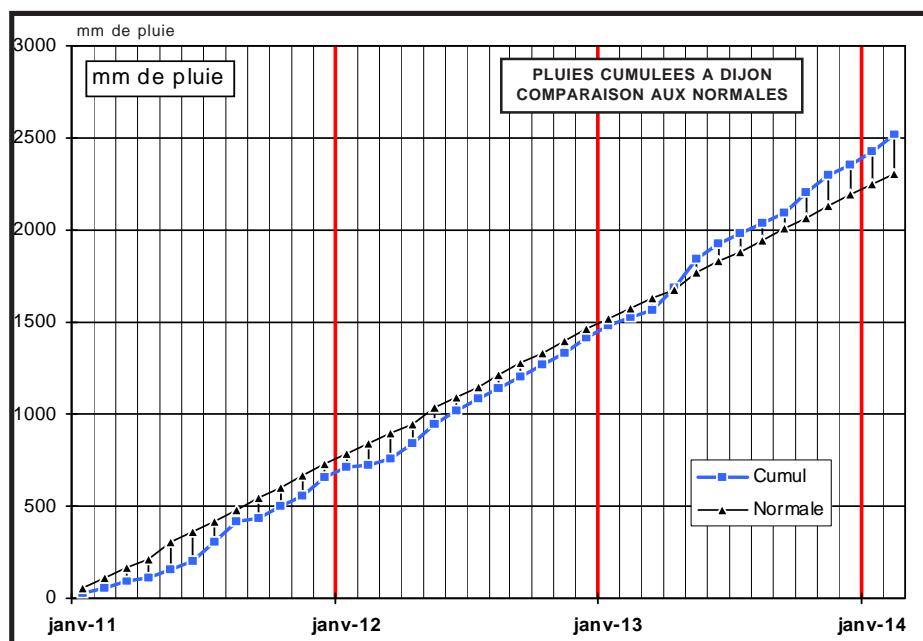
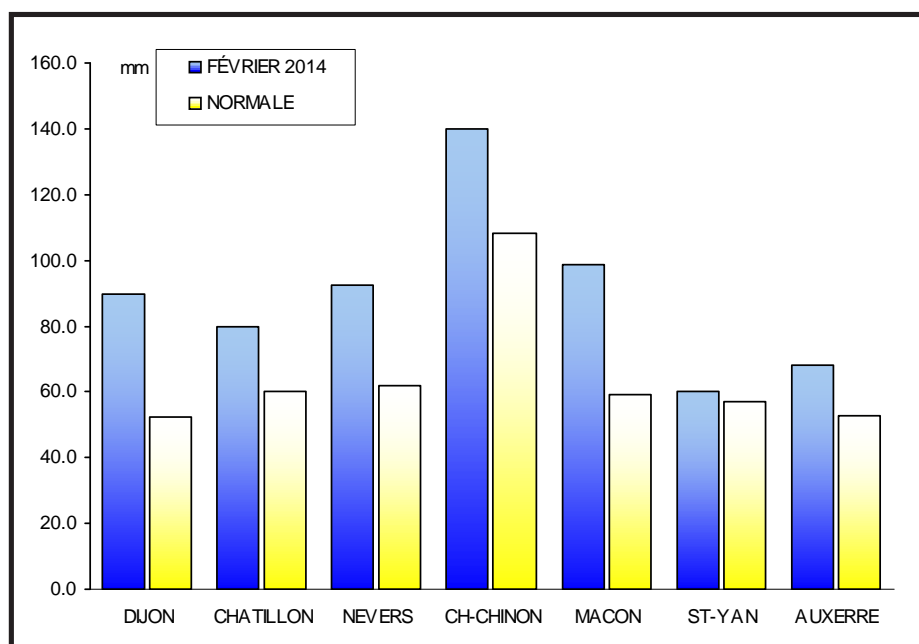
Janvier et février présentent une forte similitude décadaire. Le flux océanique s'est maintenu tout le long de février, repoussant le froid sur la Russie...

L'ensemble des décades du mois de la chandeleur affiche des hauteurs de pluies significatives et régulières : en extrapolant abusivement, c'est presque 30 mm par décade partout !

Plus en détails, les chiffres de la première décade soulignent un différentiel entre le sud et le nord de la région avec des valeurs extrêmes dans l'Auxerrois (21,7 mm) et dans le Mâconnais (60,4 mm).

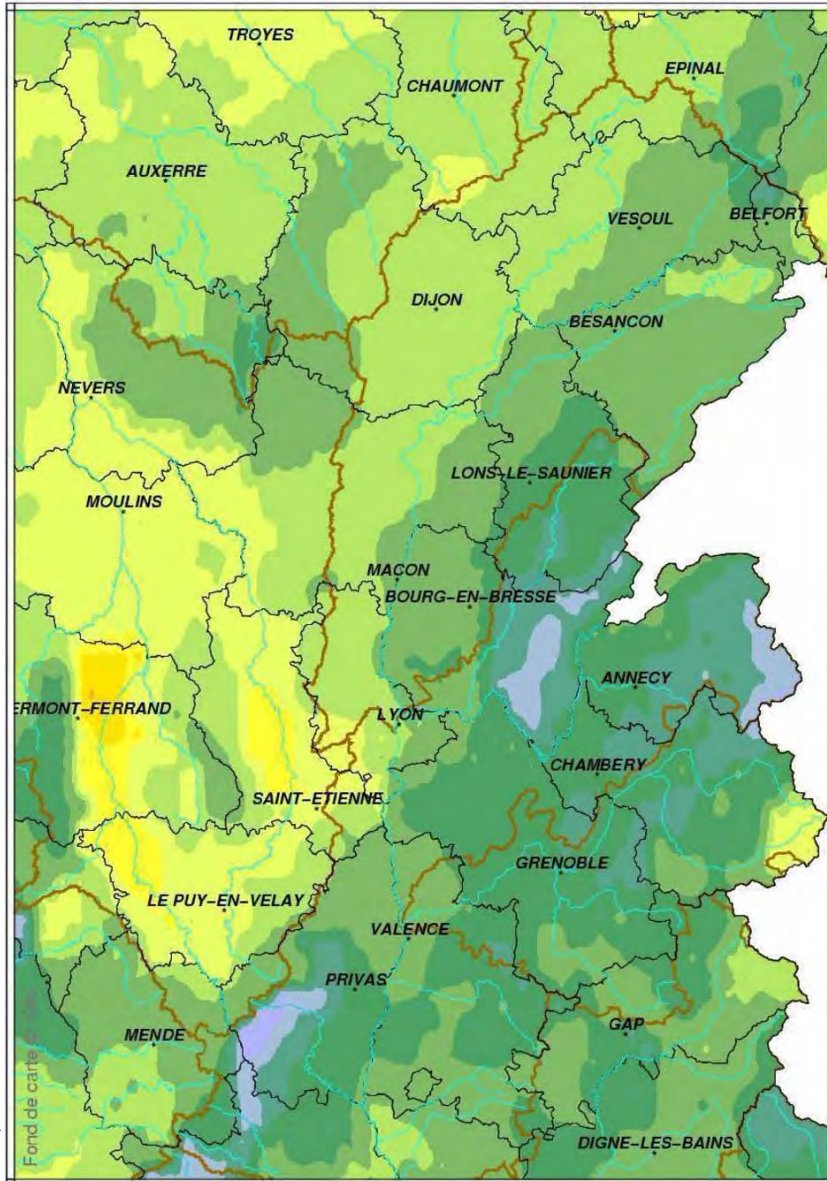
Les précipitations enregistrées pendant la seconde et la dernière décade permettent de maintenir sur les 'Pays de Bourgogne' une situation pluviométrique supérieure à la normale saisonnière.

L'évapotranspiration reste modérée, ce qui maintient des pluies efficaces

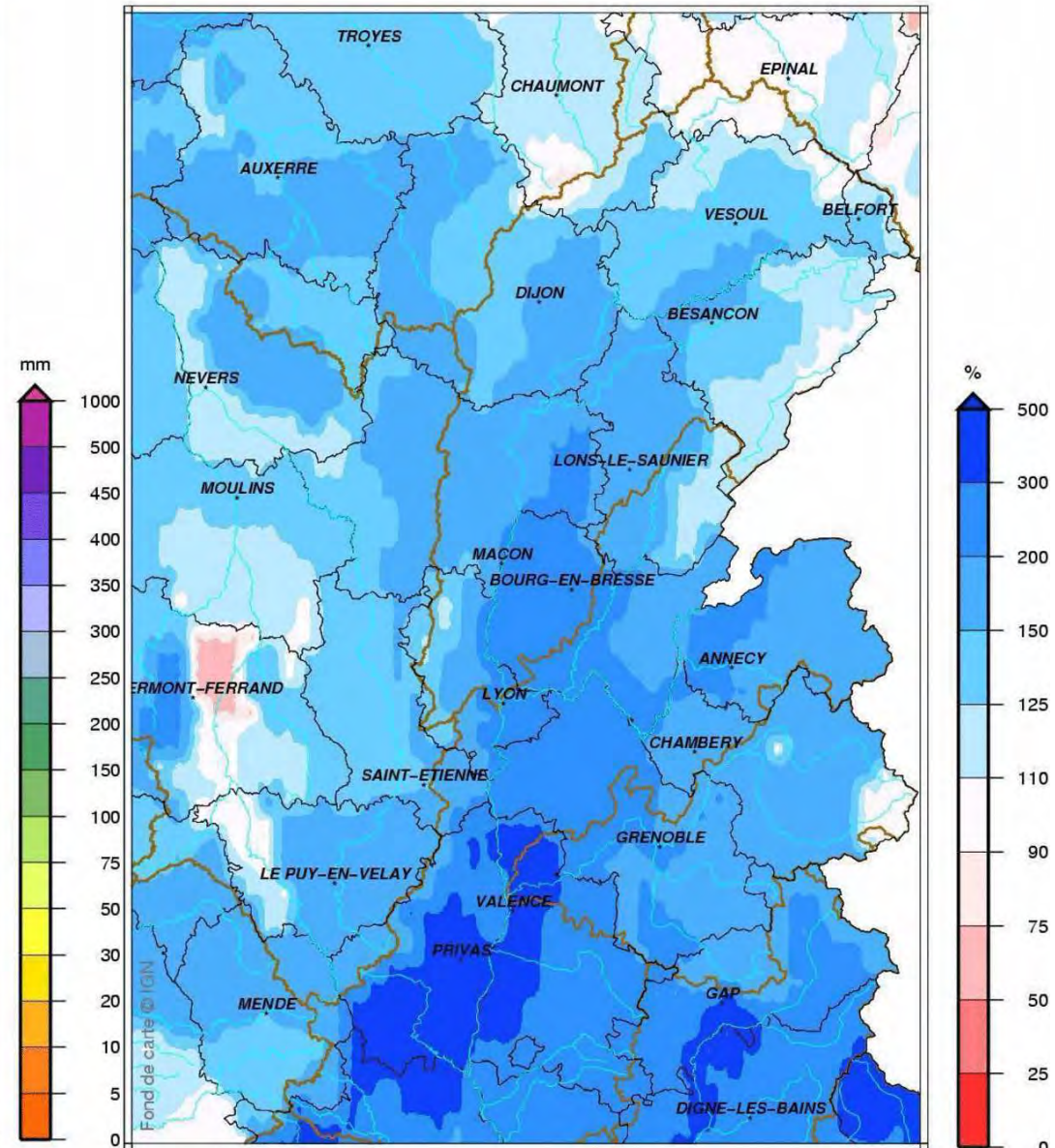


Février fut un mois avec des précipitations au-dessus des normales saisonnières partout !

Bassin Rhône amont
Cumul de précipitations
Février 2014

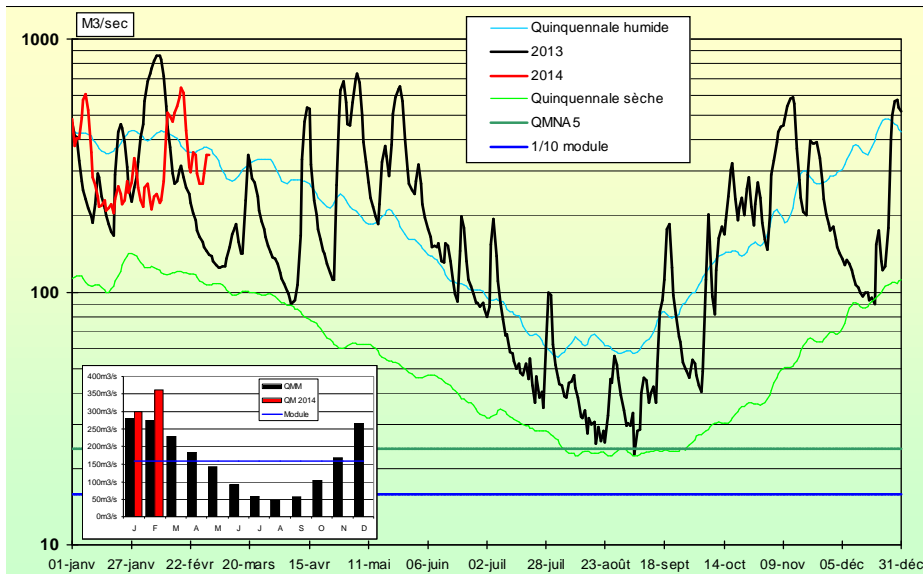


Bassin Rhône amont
Rapport à la normale 1981/2010 des précipitations
Février 2014

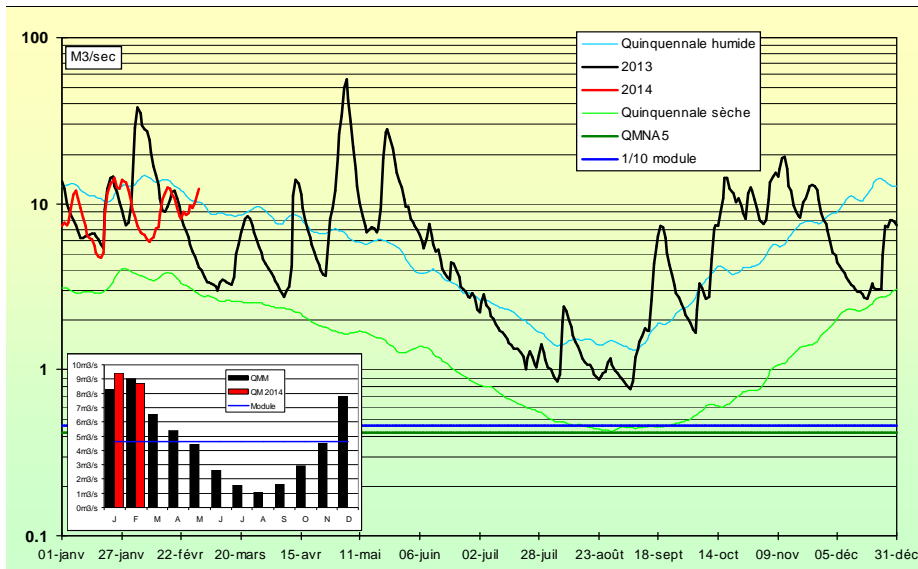




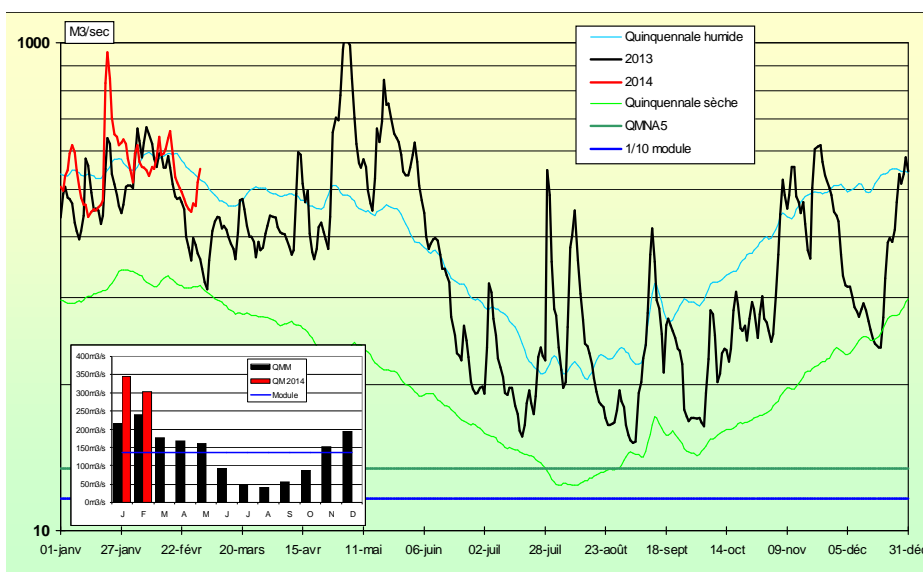
LA SAONE A PAGNY (21)



LA SEINE A NOD (21)



LA LOIRE A GILLY (71)



On connaît, vraiment, la chanson!

Tel un couplet bien connu, reprenons le bulletin de janvier :

« La pluviométrie régulière sur des sols précédemment saturés avec des ressources souterraines pleines, produit ses effets : des rivières qui coulent généreusement ».

Sur chaque grand bassin, les hydraulicités les plus basses avoisinent 1,00, quand les plus hautes approchent 1,5 avec une valeur maximale pour la Nièvre à Poiseux : 1,60.

Ces valeurs d'hydraulicité au-dessus de la normale sont à rapprocher des VCN3. Ils indiquent, par des fréquences de retour comprises entre 5 et 33 ans, une courbe de débit toujours haut perchée »

De plus, ces VCN3, qui traduisent la moyenne de débit la plus basse pour trois jours consécutifs, sont tous plus élevés qu'en janvier. Ceci, à hydraulicité à peu près égale, renforce la notion de débit régulier et fort des rivières de Bourgogne.

L'épisode de pluie forte (environ 20 mm) du 22 février a d'ailleurs tout de suite produit des petites crues (au plus biennales)

Mais, le début du mois de mars marque une rupture (temps chaud et sec) qui ramènera les débits vers les moyennes.



La situation des rivières en février fut identique au mois de janvier. Les débits réguliers et élevés (proche ou au-dessus de la quinquennale humide) constituent une situation favorable pour aborder le printemps



•* VCN3 : cela permet de caractériser une situation d'étiage sévère sur une courte période (3 jours)

•** hydraulicité : c'est le rapport du débit mensuel à sa moyenne inter-annuelle

DEBITS DES COURS D'EAU

PERIODE DU 1er AU 28 FEVRIER 2014

LES VALEURS EN GRAS ET EN ITALIQUE SONT SUPERIEURES AUX MEDIANES (FREQUENCE HUMIDE)
LES VALEURS MINIMALES RECORDS SONT EN ROUGE

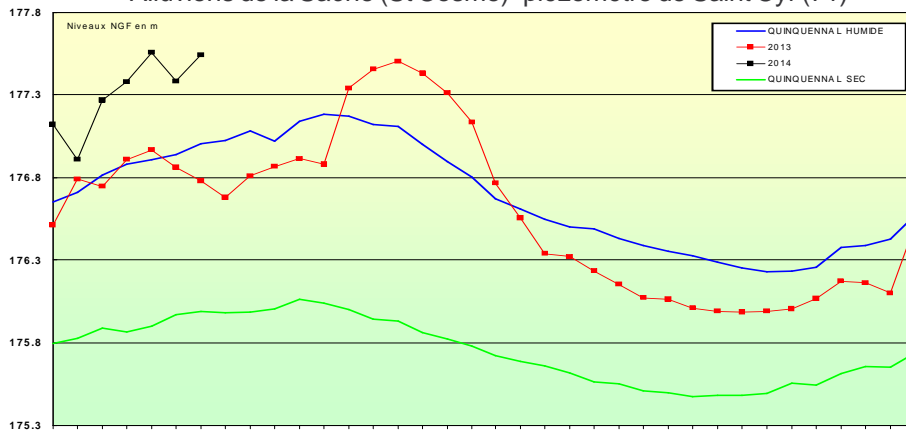
VCN3 : permet de caractériser une situation d'étiage sévère sur une courte période (3 jours)
hydraulicité : rapport du débit mensuel à sa moyenne inter-annuelle

BASSIN	COURS D'EAU et STATIONS	GEST.	DEP.	BV en KM2	MINI M3/S	CONNU ANNEE	MEDIANE EXPERIM.	VCN3 FÉVRIER 2014		HYDRAULICITE DU MOIS
								M3/S	DUREE DE RETOUR	
SEINE	SEINE A NOD	DREAL.B	21	373	1.070	1992	3.430	6.040	>5 ans	0.97
	OURCE A FROIDVENT	DREAL.B	21	173	0.631	1992	1.440	2.770	5 ans	1.04
	ARM ANCON A AISY	DREAL.B	21	1355	2.660	1991	8.330	23.300	14 ans	1.42
	SEREIN A CHABLIS	DREAL.B	89	1119	0.464	1963	7.100	18.100	20 ans	1.40
	YONNE A GURGY	DREAL.B	89	3807	7.550	1963	34.200	82.600	25 ans	1.46
	ARM ANCON A BRIENON	DREAL.B	89	2982	3.680	1992	25.100	57.400	14 ans	1.20
	SAUZAY A CORVOL	DREAL.B	58	80	0.261	1992	0.876	1.940	14 ans	1.36
	BEUVRON A OUAGNE	DREAL.B	58	263	0.427	1992	1.630	3.740	13 ans	1.53
LOIRE	IXEURE A LA FERMETE	DREAL.B	58	113	0.159	1992	0.727	1.450	10 ans	1.19
	DRAGNE A VANDENESSE	DREAL.B	58	116	0.513	1989	1.310	2.510	10 ans	1.19
	NIEVRE A POISEUX	DREAL.B	58	225	0.399	1992	1.540	3.300	20 ans	1.60
	NOHAIN A ST MARTIN	DREAL.B	58	477	0.930	1989	3.870	6.550	10 ans	1.41
	TERNIN A PRE-CHARMOY	DREAL.B	71	258	0.903	2011	2.980	6.920	20 ans	1.26
	LOIRE A GILLY	DREAL.C	71	13007	37.900	1993	115.000	208.000	>5 ans	1.26
	ARROUX A RIGNY	DREAL.C	71	2277	7.650	1989	20.600	50.700	>10 ans	1.31
RHONE	VINGEANNE A OISILLY	DREAL.B	21	608	2.360	1992	4.600	10.400	>10 ans	1.18
	TILLE A ARCELOT	DREAL.B	21	845	1.780	1986	5.820	15.300	>10 ans	1.22
	VENELLE A SELONGEY	DREAL.B	21	56	0.143	1972	0.503	0.927	>5 ans	0.98
	PANNECUL A NOIRON	DREAL.B	21	11.5	0.028	2006	0.085	0.157	>5 ans	1.57
	OUCHE A PLOMBIERES	DREAL.B	21	652	1.420	1989	4.880	13.200	33 ans	1.57
	SEILLE A VOITEUR	DREAL.B	39	225	0.765	2011	1.790	3.090	>5 ans	1.28
	GROSNE A CLUNY	DREAL.B	71	333	1.090	1998	2.850	4.950	7 ans	1.49
	DOUBS A NEUBLANS	DREAL.FC	39	7290	41.400	1989	88.000	129.000	5 ans	1.18
	SAÔNE A LECHATELET	DREAL.B	21	11700	49.700	2006	117.000	228.000	14 ans	1.30

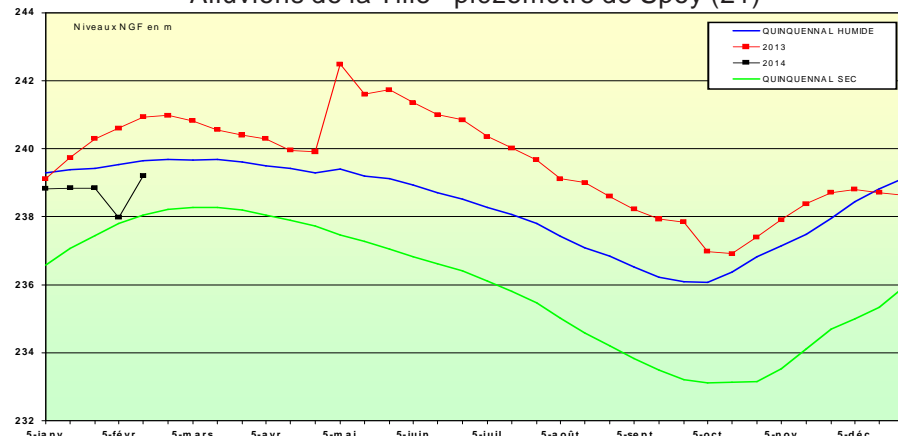
CLIQUER SUR LA STATION POUR VISUALISER LES DEBITS MOYENS JOURNALIERS



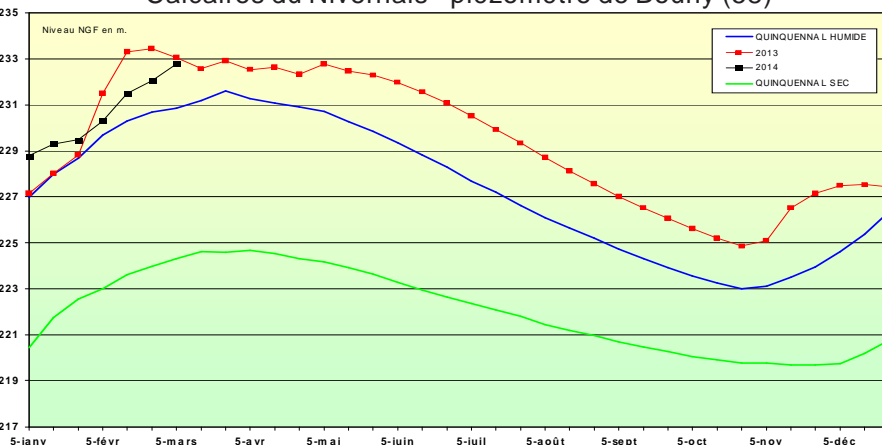
Alluvions de la Saône (St Cosme)- piézomètre de Saint Cyr (71)



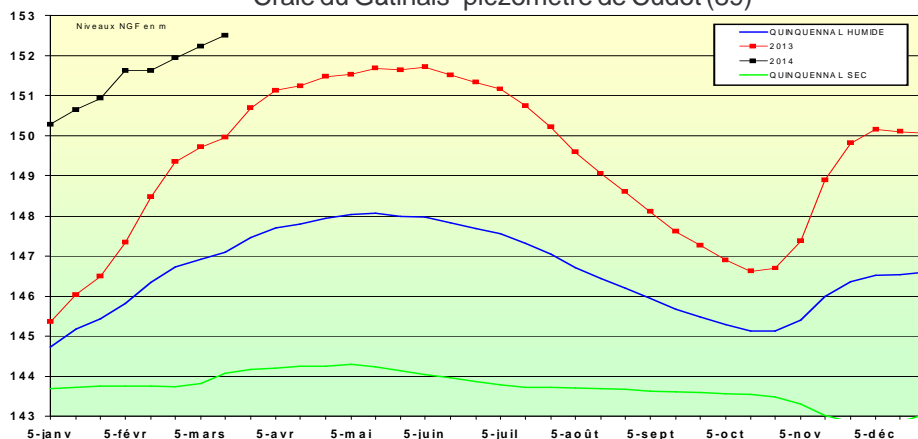
Alluvions de la Tille - piézomètre de Spoy (21)



Calcaires du Nivernais - piézomètre de Bouhy (58)



Craie du Gâtinais- piézomètre de Cudot (89)



Providence

L'abondance des pluies enregistrées depuis plusieurs semaines est devenue suffisante pour qualifier cette période d'exceptionnelle pour les nappes souterraines en Bourgogne.

Qu'elles soient peu inertielles dans les calcaires ou inertielles dans la Craie de l'Yonne, les Sables albiens ou les Sables de Saint Cosme, celles-ci disposent de réserves confortables à l'aube de la pousse de la végétation, de remontée des températures et de l'absence des pluies efficaces.

Ainsi, l'on observe dans la Craie du Pays d'Othe à Coulours (1948-2014) un niveau piézométrique proche de l'enveloppe de la cinquantennale humide.





Les nappes plus réactives, comme celle des calcaires du Seuil et des Côtes de Bourgogne affichent des valeurs au-dessus ou proches d'une décennale humide.










Les pluies abondantes de février ont conforté la bonne situation des nappes de la région. Les niveaux observés sont satisfaisants dans tous les types d'aquifères, tant calcaires qu'alluvionnaires.

SITUATION DES NAPPES SOUTERRAINES EN BOURGOGNE AU 28/02/2014






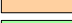

Tendance

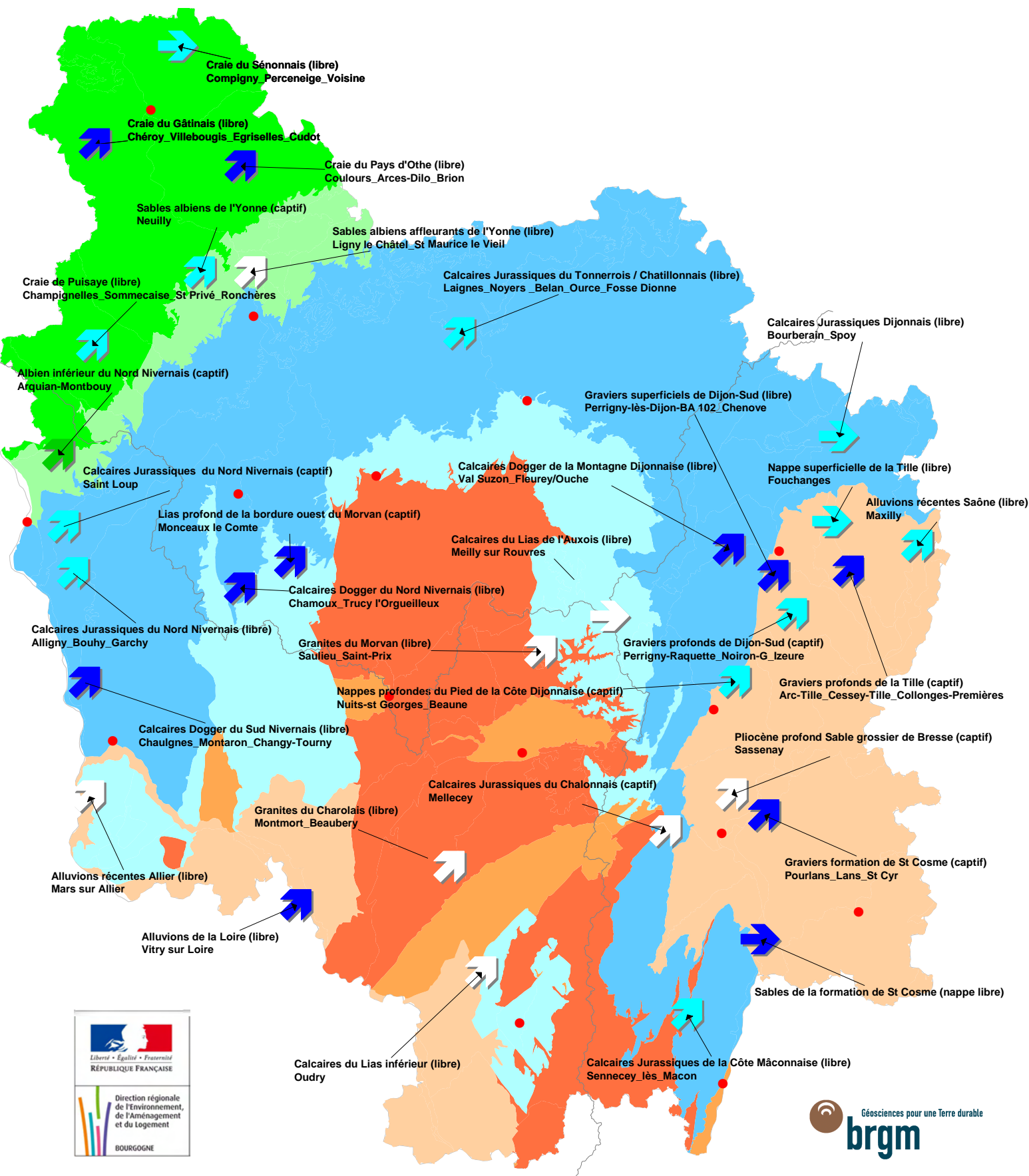
-  pas de données ce mois
-  hausse du niveau de la nappe
-  stabilité du niveau la nappe
-  baisse du niveau de la nappe

Statistique

-  pas de données ce mois
-  niveau très supérieur à la normale
-  niveau supérieur à la normale
-  niveau normal
-  niveau inférieur à la normale
-  niveau très inférieur à la normale
-  chronique courte (inférieure à 10 ans)

Aquifères

-  Bassin permo-carbonifère
-  Craie du Crétacé
-  Jurassique supérieur et moyen
-  Jurassique inférieur et Trias
-  Remplissage des grands fossés d'effondrement tertiaires
-  Sables de l'Albien
-  Socle et terrains primaires





**TABLEAU DE SITUATION DU REMPLISSAGE
DES PRINCIPAUX RESERVOIRS DE LA REGION DE BOURGOGNE**
(LES RESERVOIRS A.E.P. SONT MENTIONNES EN GRAS)

RETENUE NOM ET DEPARTEMENT	VOLUME EN MILLIONS DE M3			OBSERVATIONS
	FÉVR 14	TOTAL	% STOCK	
PANNECIERE (58)	59.62	82.50	72%	5-mars-14
LES SETTONS (58)	17.97	19.50	92%	21-févr-14
CHAUMECON (58)	12.37	19.00	65%	21-févr-14
LE CRESCENT (58)	12.42	14.25	87%	21-févr-14
BAYE ET VAUX (58)	1.81	6.63	27%	21-févr-14
PONT ET MASSENE (21)	2.25	4.49	50%	24-févr-14
GROSBOIS + C. RESERVOIR	7.23	7.71	94%	24-févr-14
CHAZILLY (21)	0.50	1.36	37%	24-févr-14
CERCEY (21)	2.46	2.45	100%	24-févr-14
PANTHIER (21)	7.26	7.26	100%	24-févr-14
TILLOT (21)	0.29	0.30	99%	24-févr-14
CHAMBOUX (21)	2.81	3.60	78%	24-févr-14
CANAL DU CENTRE (71)	17.92	18.40	97%	3-mars-14
LA SORME (71)	8.35	10.00	83%	3-mars-14
PONT DU ROI (71)	2.60	4.00	65%	3-mars-14
LE CREUSOT NOR D (71)	1.98	1.99	99%	3-mars-14
TOTAUX	157.82	203.43	78%	TAUX REMPLISSAGE AEP=79%

Mélo

Le bilan de l'hiver 2013-2014 est sans appel : il s'agit du troisième hiver le plus doux depuis 1900 en France (après l'hiver 1988-1989 et l'hiver 2006-2007).

L'excédent pluviométrique remarquable en février avec une répartition temporelle et géographique équilibrée s'est traduit par l'absence de crues notables, entraînant une gestion des ouvrages en douceur, malgré quelques coups d'eau ponctuels, comme sur les réservoirs de l'Auxois à la suite des pluies abondantes (24 mm) du samedi 22.

Les réserves du Canal du Centre ont pratiquement atteint leur capacité maximum de stockage avec 17,920 Mm³ soit 97% du volume disponible.

Dans le Morvan, la retenue de Pannecières affiche un taux de remplissage de 72% en basant son remplissage sur le respect de limitation de vitesse de montée du plan d'eau en fonction du niveau de la retenue, comme pratiqué lors de la mise en eau de celui-ci en 2013 - (*Extrait note Grands Lacs de Seine*)

A une ou deux exceptions près, les gestionnaires commencent à atteindre leur objectif de remplissage optimum. On peut donc être relativement confiant pour cet été.

Barrages Réservoirs de Bourgogne: situation au 28/02/2014

