

SYNTHESE DU MOIS D'AOUT 2013

Sommaire

SYNTHESE p 1

PRECIPITATIONS p 2

DEBITS DES COURS D'EAU p 4

LES AQUIFERES p 6

ETAT DES BARRAGES p 8

Bienvenue sur le Serveur
de données hydrométriques
temps réel
du bassin Rhône Méditerranée.

<http://www.rdrmc.com/hydroreel2/index.html>



<http://www.hydro.eaufrance.fr/>



VIGICRUES

DREAL Bourgogne

GRUPE EAU
& MILIEUX AQUATIQUES

NOUVELLE ADRESSE

19bis-21 Bd Voltaire BP 27805
21078 Dijon Cedex

Tél: 03.45.83.22.22 - Fax 03.45.83.22.97

Méi :

srpn.dreal-bourgogne@developpement-durable.gouv.fr
<http://www.bourgogne.developpement-durable.gouv.fr/>

CONCEPTION ET REALISATION
l'Equipe du SRPN/GEMA

Reproduction autorisée sous réserve d'en
mentionner la source



La disparité des hauteurs de pluies enregistrées au début et à la fin du mois reflète une activité orageuse irrégulière et localisée sur la Bourgogne.

L'activité orageuse aura été le dénominateur commun tout le long du mois, empêchant ainsi un été sévère !!!.



A ce jour, aucun bassin bourguignon n'a fait l'objet de restrictions d'usage en 2013, une situation identique à 2007.

La situation actuelle des rivières de Bourgogne, à l'exception du versant Sud-Ouest du Morvan est très favorable.



Belle unanimité sur l'ensemble des nappes souterraines de Bourgogne où l'on assiste à une baisse générale des niveaux.

Toutes les nappes sont maintenant orientées à la baisse, tendance naturelle en cette période de l'année. La situation hydrologique des eaux souterraines est donc relativement satisfaisante.



En dépit d'une pluviométrie faible tout le long de ce mois, les objectifs de gestion des réserves en eau des lacs de la région par les gestionnaires ont été respectés sans grande difficulté.

L'obstacle que représente chaque année la gestion de la ressource en eau en période estivale a été franchi aisément cette année, les réserves disponibles dans les barrages nous permettent d'attendre sereinement les pluies automnales.



PREFET
DE LA REGION
BOURGOGNE



STATIONS	DP	AOÛT 2013					
		D1	D2	D3	TOTAL	NORMALE	ECART %
DIJON	21	11.4	0.0	37.8	49.2	65.4	-25%
CHATILLON	21	21.9	1.2	40.3	63.4	70.7	-10%
NEVERS	58	54.0	0.4	12.0	66.4	69.0	-4%
CH-CHINON	58	22.0	5.9	17.5	45.4	98.0	-54%
MACON	71	16.9	0.0	43.4	60.3	86.0	-30%
ST-YAN	71	60.4	0.8	27.4	88.6	86.0	+3%
AUXERRE	89	19.4	1.0	30.9	51.3	59.0	-13%

Une petite décade de galère !

Les conditions anticycloniques expliquent les précipitations assez rares et faibles d'août. Seuls les orages ont apporté des quantités d'eau parfois importantes.

Ainsi, sur l'ensemble de la Bourgogne, la seconde décade a été particulièrement sèche, notamment sur le Morvan. Ici, le déficit enregistré pour le mois (moins 54%) est important ce qui s'est traduit par une baisse des débits des rivières concernées.

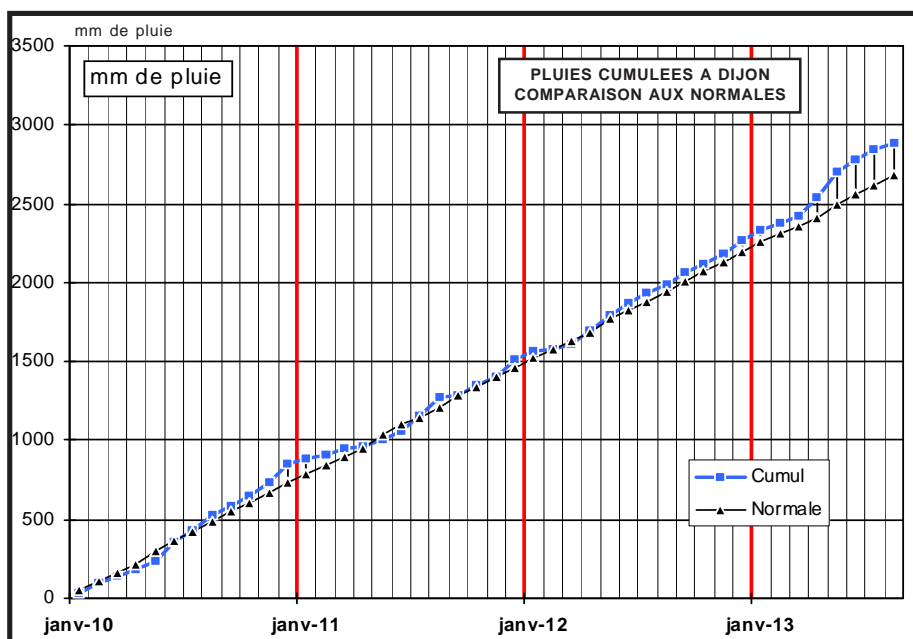
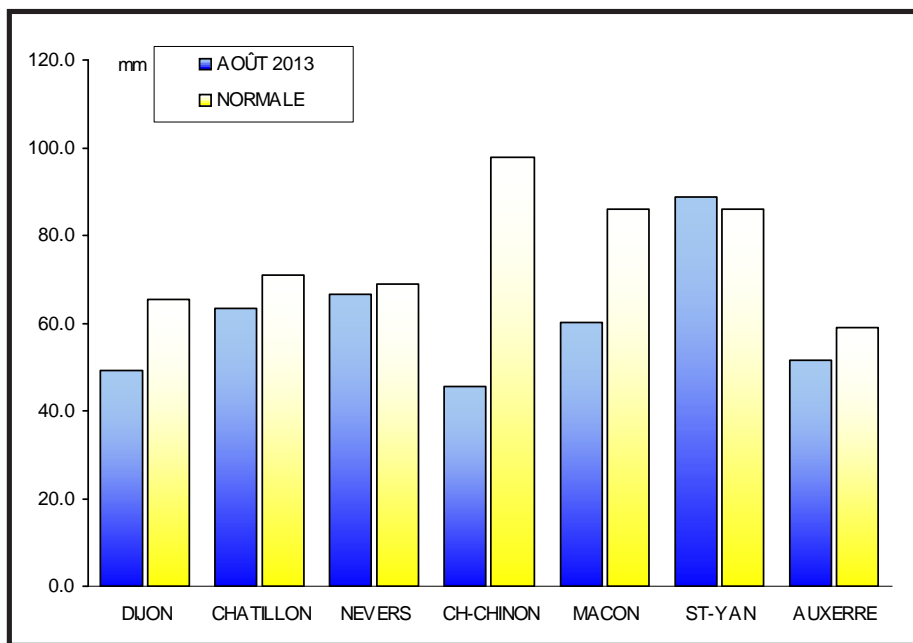
La disparité des hauteurs de pluies enregistrées au début et à la fin du mois reflète une activité orageuse irrégulière et localisée sur la Bourgogne.

En effet, les premiers dix jours du mois présentent une pluviométrie soutenue dans le Nivernais (54 mm) et le Charolais (60,4 mm), et plus faible sur les autres secteurs. Précédemment déficitaires, le Châtillonnais (40,3mm), le Mâconnais (43,4mm) et l'Auxerrois (30,9mm) ont bénéficié de précipitations significatives pendant la dernière décade.

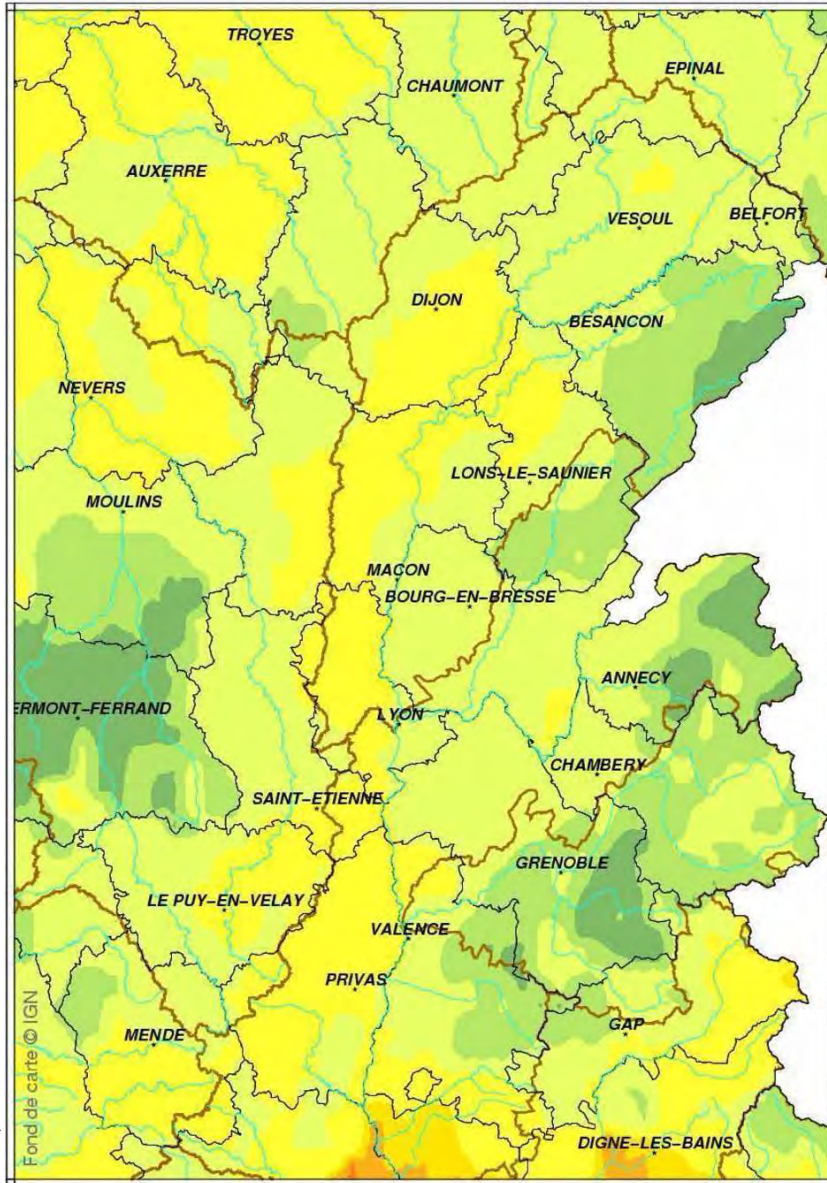
L'évapotranspiration d'août a pu atteindre plus de 4 mm par jour pour le huitième mois d'août le plus ensoleillé depuis 1946.



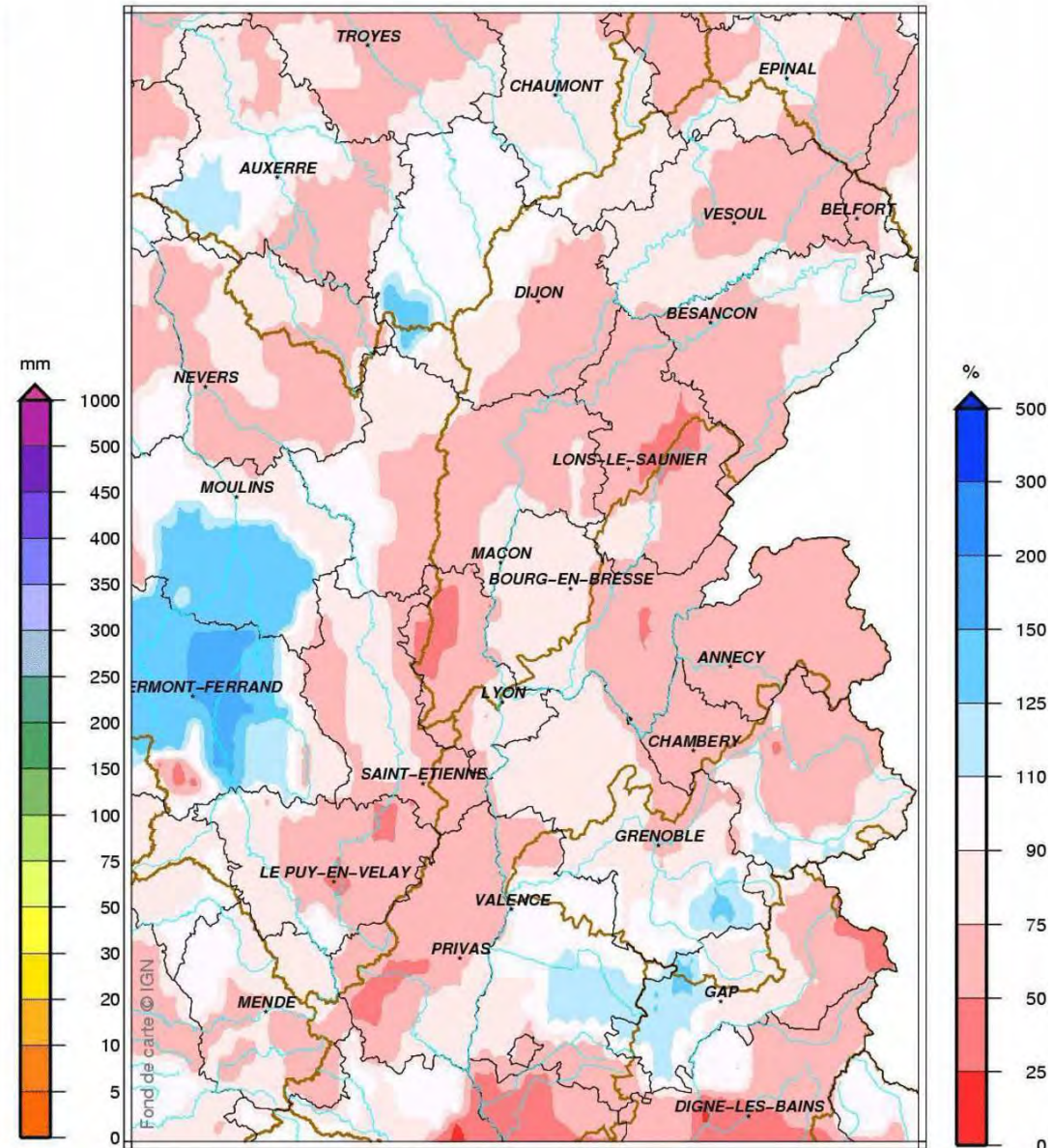
L'activité orageuse aura été le dénominateur commun tout le long du mois, empêchant ainsi un étiage sévère !!!.



Bassin Rhône amont
Cumul de précipitations
Août 2013

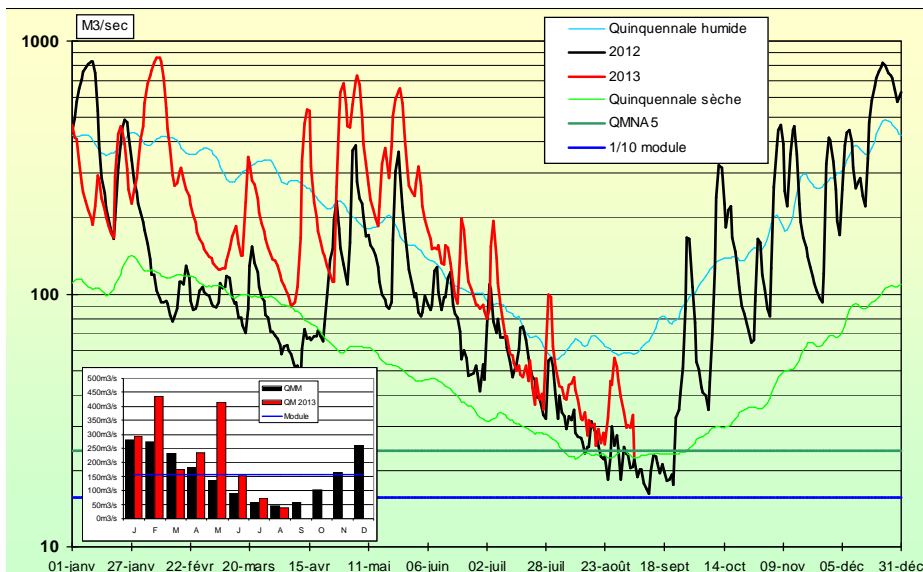


Bassin Rhône amont
Rapport à la normale 1981/2010 des précipitations
Août 2013

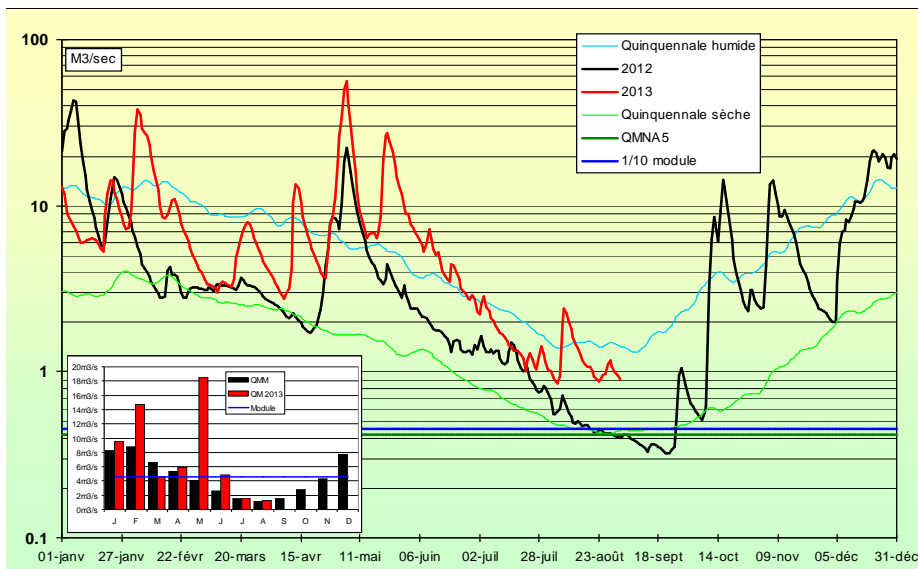




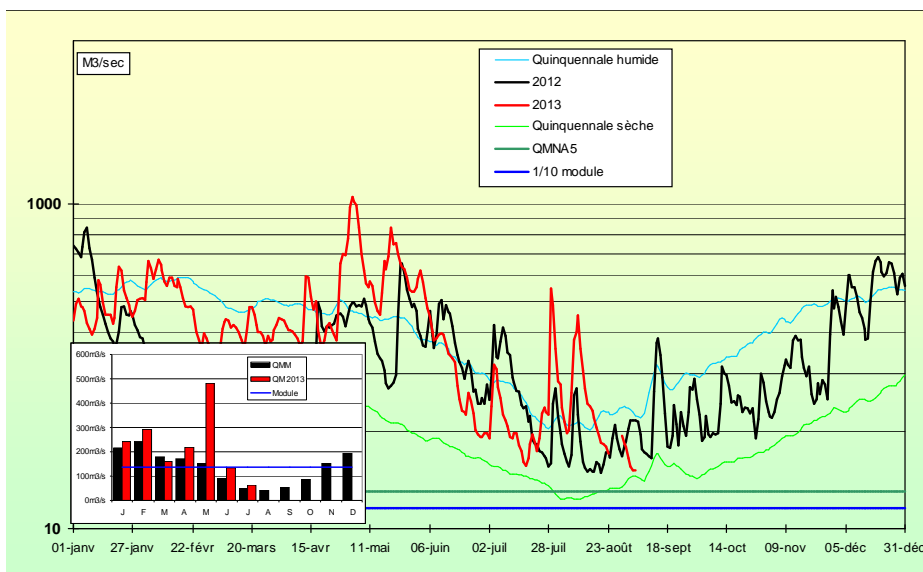
LA SAONE A PAGNY (21)



LA SEINE A NOD (21)



LA LOIRE A GILLY (71)



31 jours augustes

Après avoir remercié Jules et Auguste d'avoir mis 62 jours en juillet et août, nous soulignerons le caractère remarquable de l'état global des rivières au mois d'août.

Une exception liée au fort déficit des précipitations à Château Chignon : les petits bassins versants du Sud de la Nièvre où l'hydraulicité descend jusqu'à 0,39 sur l'Ixure, et le Ternin qui présente un VCN3 sec de retour 7 ans.

Ailleurs, les hydraulicités sont en moyenne proches de 1 ce qui illustre une situation favorable facile à gérer, mais la dispersion est grande : de 0,67 à 1,83. Les orages ou leur absence expliqueront par exemple, une forte valeur sur la Grosne et une faible sur le Serein. Le Sauzay, et plus encore le Nohain continuent de bénéficier de la vidange des calcaires du Nivernais. Beaucoup de cours d'eau profitent aussi de cet effet bénéfique des nappes abondamment remplies. Cela se traduit par un débit de base, soit le débit qui aurait pu exister sans orage, élevé illustré par des VCN3 tous humides, et parfois de fréquence de retour rare : Nohain (20 ans) et Pannecul (25 ans), voir Ouche (13ans).

A ce jour, aucun bassin bourguignon n'a fait l'objet de restrictions d'usage en 2013, une situation identique à 2007.



La situation actuelle des rivières de Bourgogne, à l'exception du versant Sud-Ouest du Morvan est très favorable.

- * VCN3 : permet de caractériser une situation d'étiage sévère sur une courte période (3 jours)
- ** hydraulicité : rapport du débit mensuel à sa moyenne inter-annuelle

DEBITS DES COURS D'EAU

PERIODE DU 1er AU 31 AOUT 2013

LES VALEURS EN GRAS ET EN ITALIQUE SONT SUPERIEURES AUX MEDIANES (FREQUENCE HUMIDE)

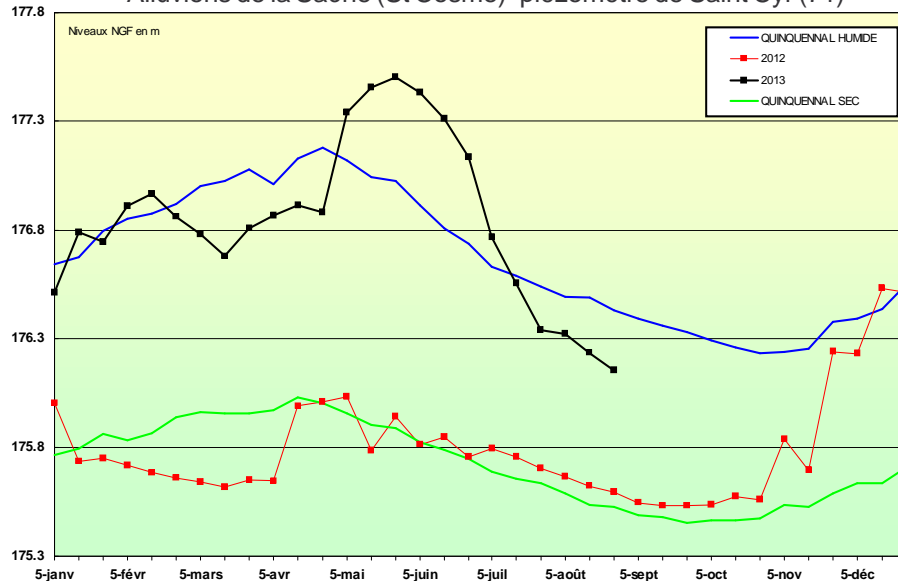
LES VALEURS MINIMALES RECORDS SONT EN ROUGE

BASSIN	COURS D'EAU et STATIONS	GEST.	DEP.	BV en KM2	MINI M3/S	CONNU ANNEE	MEDIANE EXPERIM.	VCN3		HYDRAULICITE DU MOIS
								AOÛT 2013		
								M3/S	DUREE DE RETOUR	
SEINE	SEINE A NOD	DREAL.B	21	373	0.153	1976	0.584	0.888	5 ans	1.12
	OURCE A FROIDVENT	DREAL.B	21	173	0.014	2003	0.178	0.338	>5 ans	1.20
	ARM ANCON A AISY	DREAL.B	21	1355	0.124	1990	0.951	0.960	3 ans	0.69
	SEREIN A CHABLIS	DREAL.B	89	1119	0.081	1954	0.362	0.544	3 ans	0.69
	YONNE A GURGY	DREAL.B	89	3807	5.250	1964	15.300	15.800	3 ans	1.01
	ARM ANCON A BRIENON	DREAL.B	89	2982	0.960	1993	4.410	4.440	2 ans	0.67
	SAUZAY A CORVOL	DREAL.B	58	80	0.159	1976	0.403	0.462	3 ans	1.14
	BEUVRON A OUAGNE	DREAL.B	58	263	0.113	1992	0.302	0.349	3 ans	0.92
LOIRE	IXEURE A LA FERMETE	DREAL.B	58	113	0.006	1991	0.071	0.071	2 ans	0.39
	DRAGNE A VANDENESSE	DREAL.B	58	116	0.013	2003	0.119	0.110	3 ans	0.55
	NIEVRE A POISEUX	DREAL.B	58	225	0.146	1990	0.251	0.263	3 ans	0.69
	NOHAIN A ST MARTIN	DREAL.B	58	477	0.485	1991	1.460	2.690	20 ans	1.74
	TERNIN A PRE-CHARMOY	DREAL.B	71	258	0.014	1976	0.207	0.138	7 ans	0.68
	LOIRE A GILLY	DREAL.C	71	13007	6.550	1976	20.400	31.300	10 ans	—
	ARROUX A RIGNY	DREAL.C	71	2277	0.180	1974	1.690	2.150	3 ans	0.99
RHONE	VINGEANNE A OISILLY	DREAL.B	21	608	0.497	2003	1.110	1.410	4 ans	1.15
	TILLE A ARCELOT	DREAL.B	21	845	0.069	2003	0.251	0.690	10 ans	1.34
	VENELLE A SELONGEY	DREAL.B	21	56	0.002	1976	0.061	0.077	4 ans	0.85
	PANNECUL A NOIRON	DREAL.B	21	11.5	0.012	1980	0.022	0.046	25 ans	1.46
	OUCHE A PLOMBIERES	DREAL.B	21	652	0.373	1976	0.831	1.380	13 ans	1.20
	SEILLE A ST USUGE	DREAL.B	71	937	0.502	2004	1.270	1.350	3 ans	0.94
	GROSNE A CLUNY	DREAL.B	71	333	0.005	2003	0.235	0.469	8 ans	1.83
	DOUBS A NEUBLANS	DREAL.FC	39	7290	9.650	2003	26.700	36.100	4 ans	0.81
	SAÔNE A LECHATELET	DREAL.B	21	11700	6.950	2003	25.700	26.500	2 ans	0.81

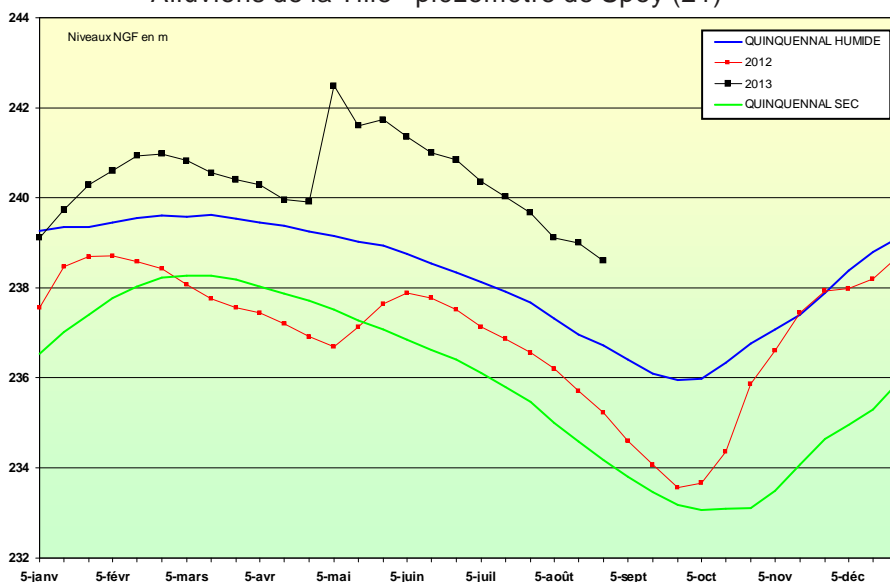
CLIQUEZ SUR LA STATION POUR VISUALISER LES DEBITS MOYENS JOURNALIERS



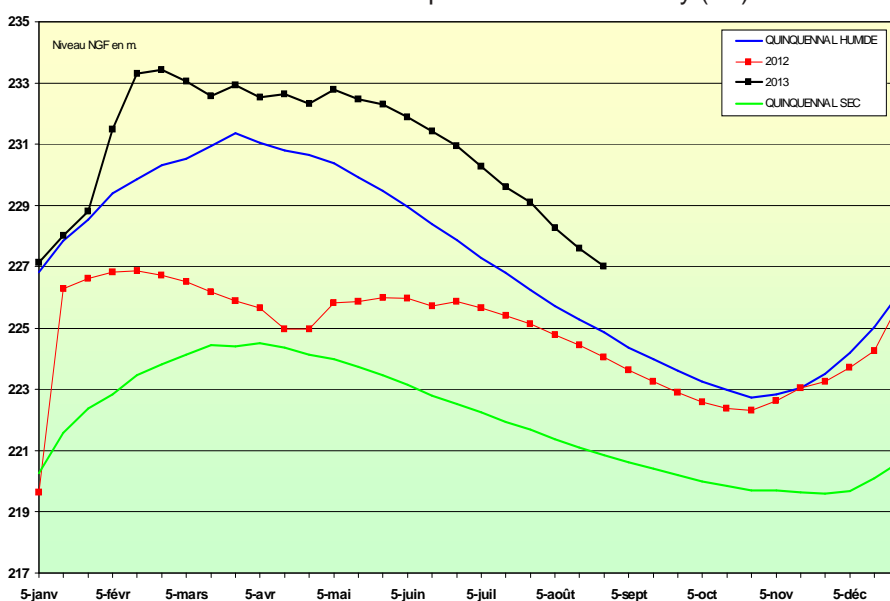
Alluvions de la Saône (St Cosme)- piézomètre de Saint Cyr (71)



Alluvions de la Tille - piézomètre de Spoy (21)



Calcaires du Nivernais - piézomètre de Bouhy (58)



Bon tempo... à la baisse, mais pas sévère

Belle unanimité sur l'ensemble des nappes souterraines de Bourgogne où l'on assiste à une baisse générale des niveaux.

Selon les prévisions météorologiques de septembre, il ne faudra pas espérer de renversement de tendance. Cette baisse n'est toutefois pas alarmante en cette période de l'année.

De plus, par rapport aux moyennes de saison, on se situe dans une gamme de valeurs nettement supérieures ou au pire égales à la moyenne, notamment dans l'ensemble de la Craie de Puisaye, du Pays d'Othe, du Gâtinais et du Sénonnais.

Dans les Calcaires libres, on note quelques disparités dans la rapidité de vidange des nappes, avec dans le Nord Nivernais ou la région Dijonnaise une baisse moins prononcée que celles du Tonnerrois/Châtillonnais ou du Sud Nivernais. La situation hydrologique de ces dernières reste relativement satisfaisante.

Dans le Saint-Cosme, la courbe de tarissement en cette fin d'été se rapproche de la moyenne saisonnière.





La situation des Gravieres profonds et superficiels de Dijon-Sud et de la Tille demeure confortable.










Toutes les nappes sont maintenant orientées à la baisse, tendance naturelle en cette période de l'année. La situation hydrologique des eaux souterraines est donc relativement satisfaisante.

SITUATION DES NAPPES SOUTERRAINES EN BOURGOGNE AU 31/08/2013






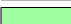

Tendance

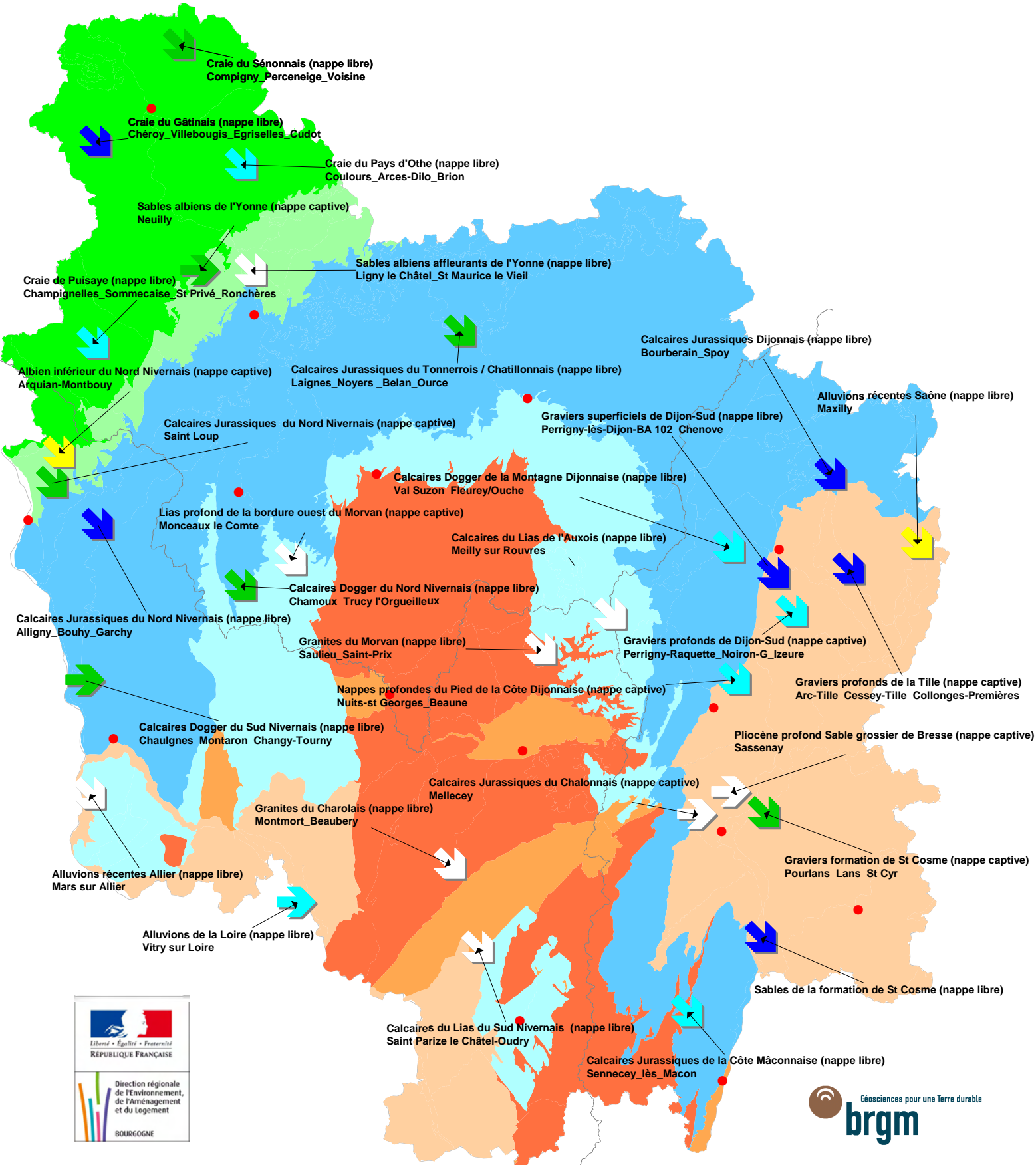
-  pas de données ce mois
-  hausse du niveau de la nappe
-  stabilité du niveau la nappe
-  baisse du niveau de la nappe

Statistique

-  pas de données ce mois
-  niveau très supérieur à la normale
-  niveau supérieur à la normale
-  niveau normal
-  niveau inférieur à la normale
-  niveau très inférieur à la normale
-  chronique courte (inférieure à 10 ans)

Aquifères

-  Bassin permo-carbonifère
-  Craie du Crétacé
-  Jurassique supérieur et moyen
-  Jurassique inférieur et Trias
-  Remplissage des grands fossés d'effondrement tertiaires
-  Sables de l'Albien
-  Socle et terrains primaires





**TABLEAU DE SITUATION DU REMPLISSAGE
DES PRINCIPAUX RESERVOIRS DE LA REGION DE BOURGOGNE
(LES RESERVOIRS A.E.P. SONT MENTIONNES EN GRAS)**

RETENUE NOM ET DEPARTEMENT	VOLUME EN MILLIONS DE M3			OBSERVATIONS
	AOÛT 13	TOTAL	% STOCK	
PANNECIERE (58)	36.23	82.50	44%	30-août-13
LES SETTONS (58)	17.80	19.50	91%	30-août-13
CHAUMECON (58)	10.89	19.00	57%	30-août-13
LE CRESCENT (58)	7.79	14.25	55%	30-août-13
BAYE ET VAUX (58)	3.90	6.63	59%	30-août-13
PONT ET MASSENE (21)	4.35	4.49	97%	26-août-13
GROSBOIS + C. RESERVOIR	4.72	7.70	61%	26-août-13
CHAZILLY (21)	0.56	1.36	41%	26-août-13
CERCEY (21)	1.51	2.45	61%	26-août-13
PANTHIER (21)	3.95	7.85	50%	26-août-13
TILLOT (21)	0.16	0.30	53%	26-août-13
CHAMBOUX (21)	2.95	3.60	82%	12-août-13
CANAL DU CENTRE (71)	12.24	18.40	67%	26-août-13
LA SORME (71)	8.29	10.00	83%	19-août-13
PONT DU ROI (71)	3.20	4.00	80%	26-août-13
LE CREUSOT NOR D (71)	1.42	1.99	71%	19-août-13
TOTAUX	119.96	204.02	59%	TAUX REMPLISSAGE AEP=78%

Les barrages : une situation commode

En dépit d'une pluviométrie faible tout le long de ce mois, les objectifs de gestion des réserves en eau des lacs de la région par les gestionnaires ont été respectés sans grande difficulté.

Les retenues dédiées à l'alimentation en eau potable affichent un taux de remplissage satisfaisant, notamment les ressources des barrages de la Sorme, de Pont du Roi.-

Sur les ouvrages de l'Auxois, la fin d'alimentation du canal et du soutien d'étiage, versant Saône est prévue début novembre, et probablement à la mi-octobre pour le versant Yonne.

Avec une capacité actuelle de 12,2 Mm³ correspondant à 67% des réserves disponibles, l'alimentation Canal du Centre pour la navigation et le soutien de l'étiage de la Bourbince côté Loire et de la Dheune côté Rhône, n'a rien de laborieux en cette fin d'été.

Les ouvrages hydrauliques du Morvan 'jouent la même partition musicale' à l'exception du lac de Pannecières, dont le volume stocké après la vidange décennale de 2012 est en dessous de la normale saisonnière.

L'obstacle que représente chaque année la gestion de la ressource en eau en période estivale a été franchi aisément cette année, les réserves disponibles dans les barrages nous permettent d'attendre sereinement les pluies automnales.

Post scriptum titres : Galère (250 – 311) – Auguste (-63 av JC - 14 ap JC) – Sévère « septime » (146 – 211) – Commode (161 – 192)

Barrages Réservoirs de Bourgogne: situation au 31/08/2013

