

SYNTHESE DU MOIS D'AOUT 2012

Sommaire

SYNTHESE p 1

PRECIPITATIONS p 2

DEBITS DES COURS D'EAU p 4

LES AQUIFERES p 6

ETAT DES BARRAGES p 8

Bienvenue sur le Serveur
de données hydrométriques
temps réel
du bassin Rhône Méditerranée.

<http://www.rdrmc.com/hydroreel2/index.html>



<http://www.hydro.eaufrance.fr/>



VIGICRUES

DREAL Bourgogne
GROUPE EAU
& MILIEUX AQUATIQUES

NOUVELLE ADRESSE

19bis-21 Bd Voltaire BP 27805
21078 Dijon Cedex

Tél: 03.45.83.22.22 - Fax 03.45.83.22.97

Méi :

srpn.dreal-bourgogne@developpement-durable.gouv.fr
<http://www.bourgogne.developpement-durable.gouv.fr/>

CONCEPTION ET REALISATION
l'Equipe du SPRN/GEMA

Reproduction autorisée sous réserve d'en
mentionner la source



La canicule a envahi la région après le 15 août avec un record de chaleur absolu enregistré dans la capitale régionale (41,5°C).

La pluviométrie du mois d'août a été contrastée, au gré des orages et des températures élevées avec l'Yonne peu arrosée. L'évapotranspiration s'est chargée d'absorber la quasi-totalité de la pluie.



Les hydraulicités passent presque toutes sous 1 marquant un retour vers l'étiage.

Le mois d'août fut celui du retour de l'étiage sous l'influence de faibles précipitations et d'une évapotranspiration forte. Les premières restrictions apparaissent. La vigilance de tous s'impose.



L'orientation à la baisse des nappes souterraines engagée depuis quelques semaines se poursuit tranquillement en cette fin d'été.

La vidange des nappes se poursuit normalement. Les niveaux sont majoritairement inférieurs à la moyenne et la baisse devrait se poursuivre pendant plusieurs semaines sans que cela ne pose de problèmes malgré tout.



Au crépuscule de l'été, les objectifs de gestion des lacs de la région sont respectés sans grande difficulté.

Le niveau de remplissage actuel des barrages apparaît suffisant et ne devrait pas susciter d'inquiétude chez les gestionnaires pour la fin de la saison.

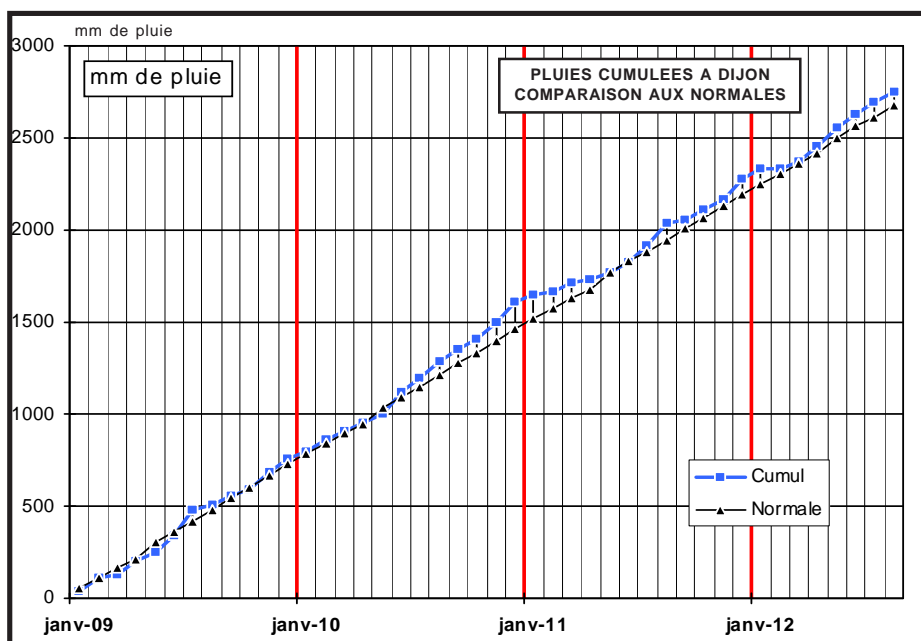
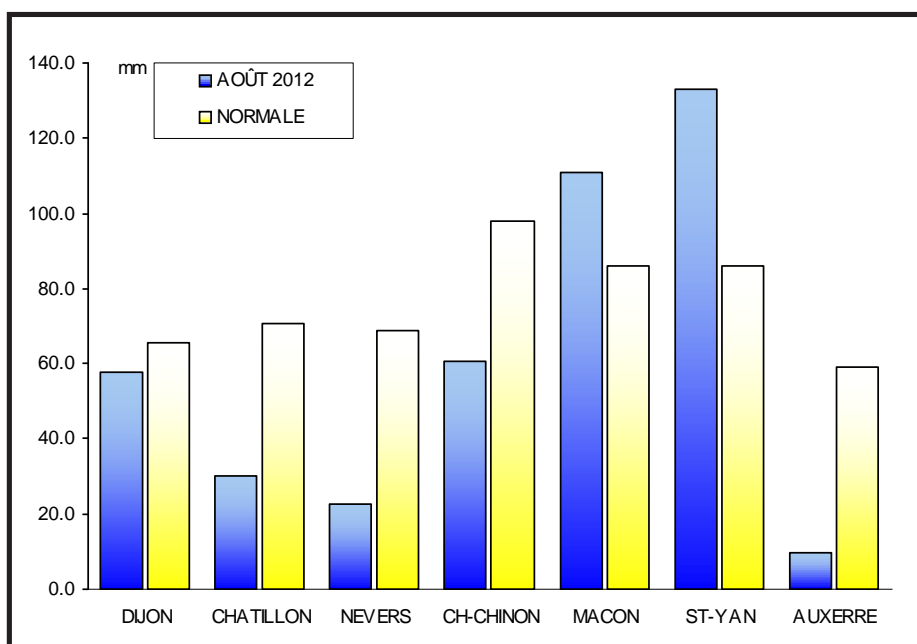


STATIONS	DP	AOÛT 2012					
		D1	D2	D3	TOTAL	NORMALE	ECART %
DIJON	21	14.8	20.1	22.7	57.6	65.4	-12%
CHATILLON	21	12.7	2.8	14.4	29.9	70.7	-58%
NEVERS	58	16.9	0.4	5.4	22.7	69.0	-67%
CH-CHINON	58	10.8	15.9	33.7	60.4	98.0	-38%
MACON	71	52.9	18.7	39.1	110.7	86.0	+29%
ST-YAN	71	18.9	10.3	104.0	133.2	86.0	+55%
AUXERRE	89	6.6	1.0	2.2	9.8	59.0	-83%

Un été 42°C

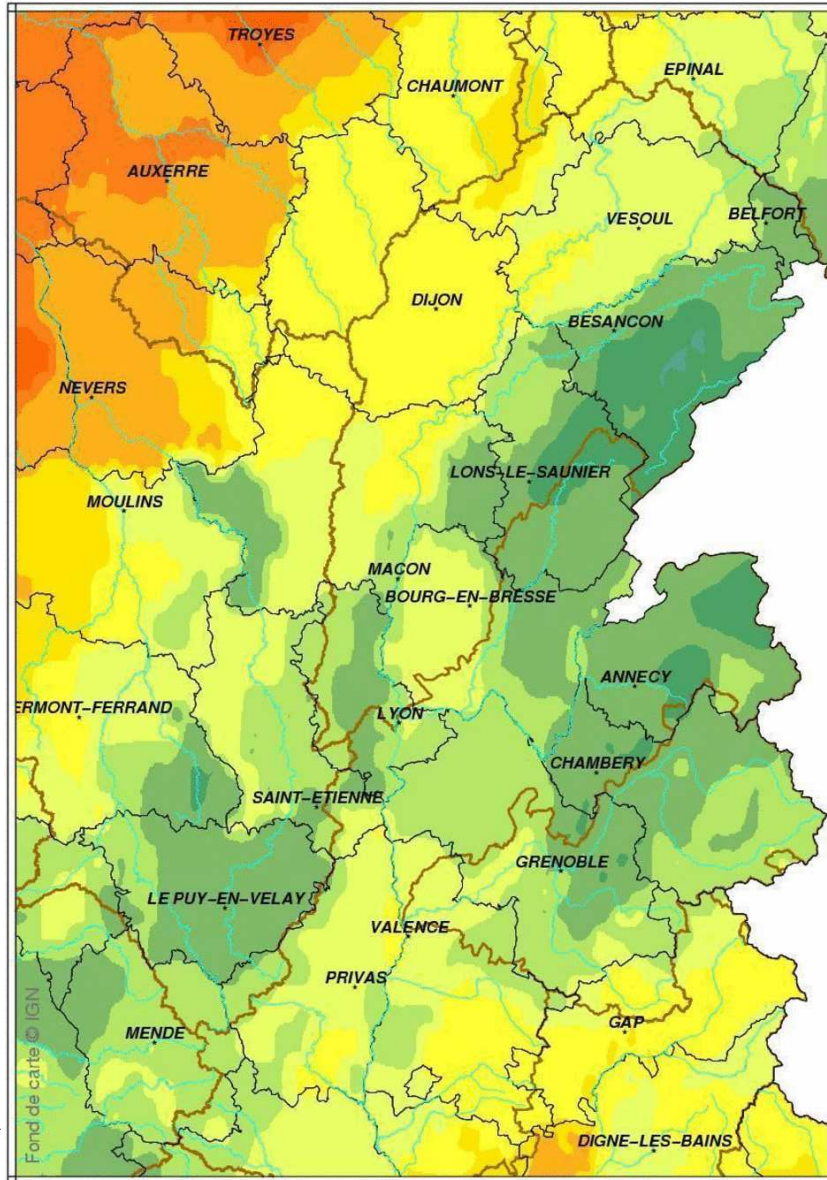
La canicule a envahi la région après le 15 août avec un record de chaleur absolu enregistré dans la capitale régionale (41,5°C). L'évapotranspiration est par voie de conséquence d'environ 4 mm par jour durant tout le mois, les vents soutenus accentuant l'effet de la température. Une autre particularité de cet été 2012 vient de la fréquence de ses orages dont le nombre de jours a été deux fois supérieur à la moyenne.

Les précipitations mesurées sont donc marquées par ce constat : 104 mm à Saint Yan durant la dernière décade, soit 55% de précipitation en plus pour août, quand Nevers et Châtillon sur Seine sont à 60% de déficit. Les 7 stations utilisées dans ce bulletin font ressortir une faible pluviométrie au nord d'une ligne Nevers – Châtillon avec comme point d'orgue le déficit de 83% à Auxerre.

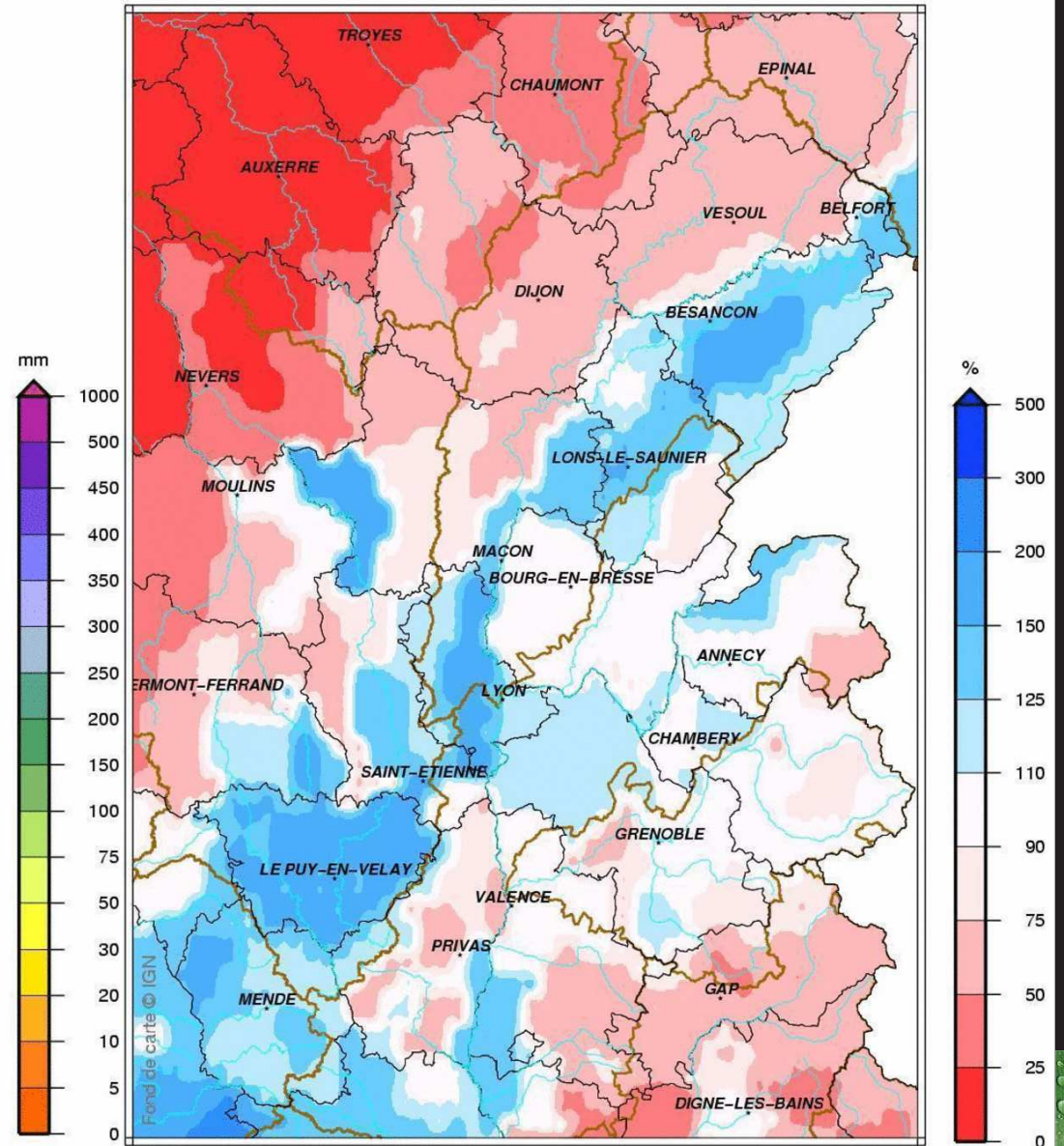


La pluviométrie du mois d'août a été contrastée, au gré des orages et des températures élevées avec l'Yonne peu arrosée. L'évapotranspiration s'est chargée d'absorber la quasi-totalité de la pluie.

Bassin Rhône amont
Cumul de précipitations
Août 2012

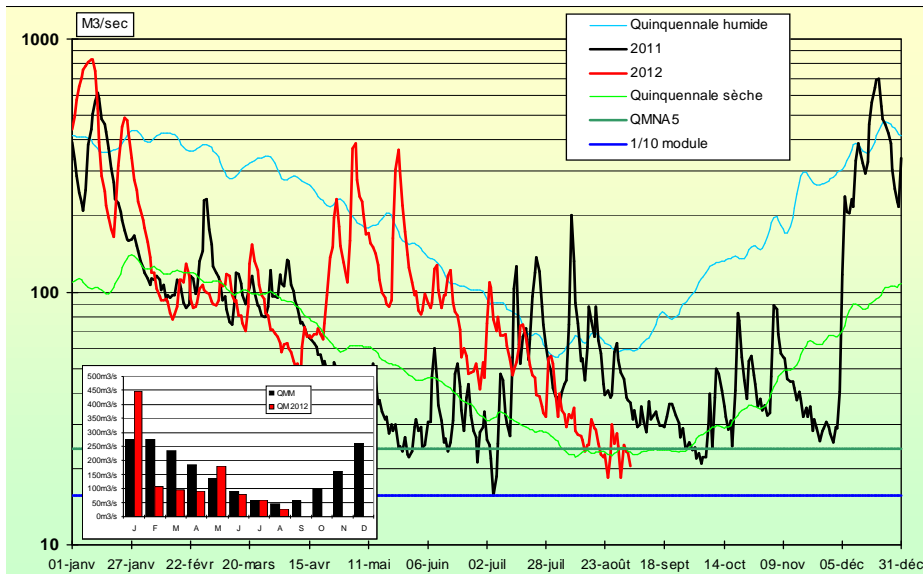


Bassin Rhône amont
Rapport à la normale 1981/2010 des précipitations
Août 2012





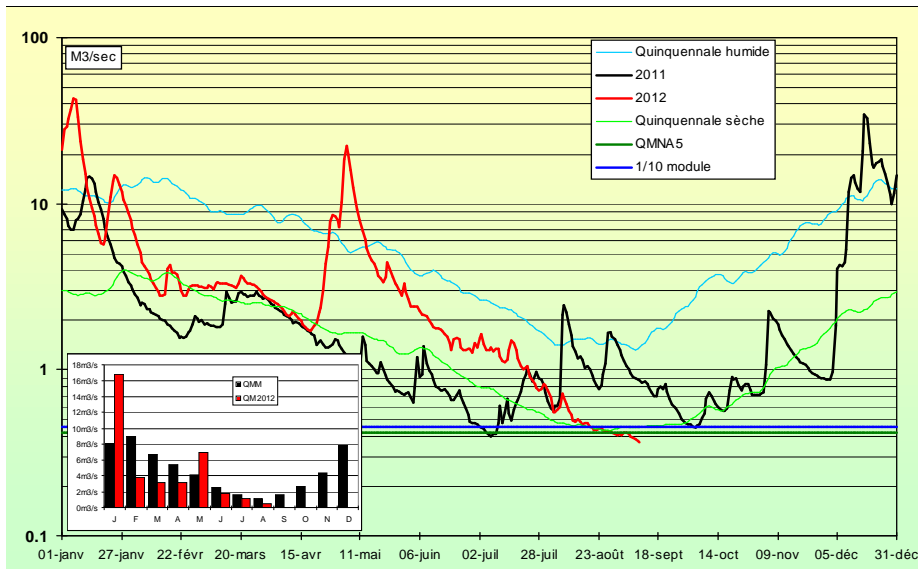
LA SAONE A PAGNY (21)



Et au milieu coule une rivière

Les rivières en ce mois d'août 2012 ont perdu leur forme olympique affichée fin juillet. Les hydraulicités passent presque toutes sous 1 marquant un retour vers l'étiage. Les VCN3 ne sont pas très significatifs (entre 3 ans humides et 3 ans secs de période de retour) et les valeurs retenues correspondent à la fin du mois : donc une entrée tardive en étiage peu marquée. A noter le cas du Serein avec une hydraulicité faible (0,44) et un VCN3 humide.

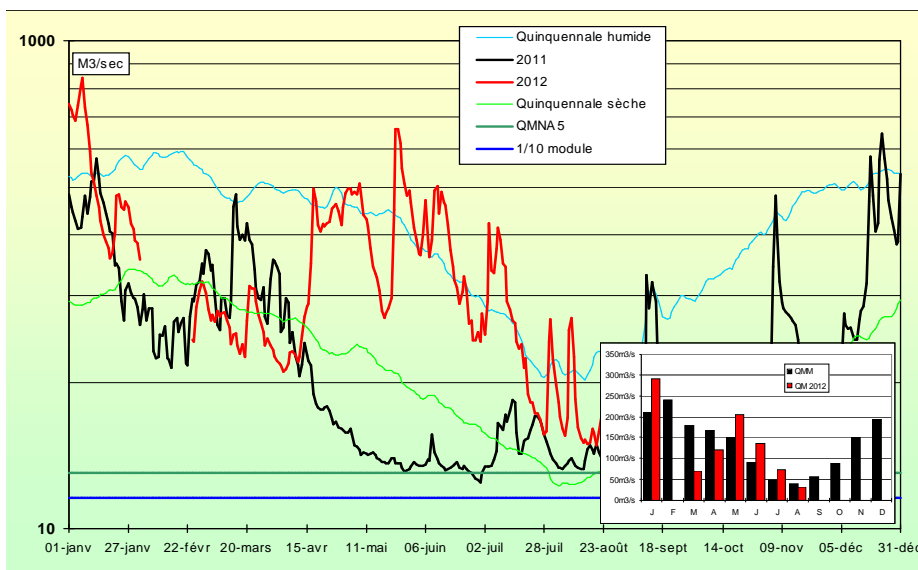
LA SEINE A NOD (21)



Au niveau des bassins, on retrouve le bassin Seine qui par des hydraulicités faibles subit le contre coup des faibles précipitations de l'Yonne et du Châtillonnais. Le VCN3 de l'Yonne à Gurgy illustre le faible soutien de Pannecièrre en travaux.

La Seille, voire la Grosne résistent du fait d'orages importants.

LA LOIRE A GILLY (71)



Le mois d'août fut celui du retour de l'étiage sous l'influence de faibles précipitations et d'une évapotranspiration forte. Les premières restrictions apparaissent. La vigilance de tous s'impose.

- * VCN3 : permet de caractériser une situation d'étiage sévère sur une courte période (3 jours)
- ** hydraulicité : rapport du débit mensuel à sa moyenne inter-annuelle

DEBITS DES COURS D'EAU

PERIODE DU 1er AU 31 AOUT 2012

LES VALEURS EN GRAS ET EN ITALIQUE SONT SUPERIEURES AUX MEDIANES (FREQUENCE HUMIDE)

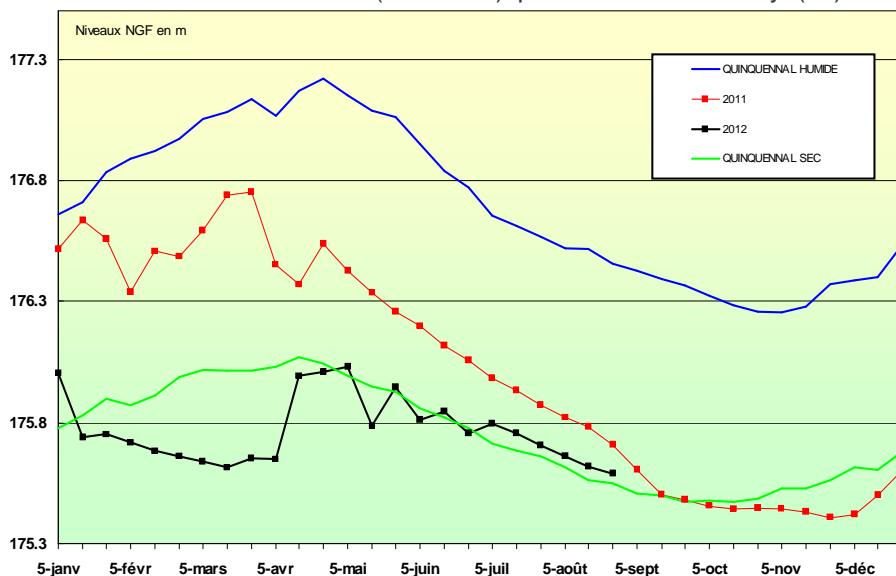
LES VALEURS MINIMALES RECORDS SONT EN ROUGE

BASSIN	COURS D'EAU et STATIONS	GEST.	DEP.	BV en KM2	MINI	CONNU	MEDIANE EXPERIM.	VCN3 AOÛT 2012		HYDRAULICITE DU MOIS
					M3/S	ANNEE		M3/S	DUREE DE RETOUR	
SEINE	SEINE A NOD	DREAL.B	21	373	0.153	1976	0.606	0.407	4 ans	0.45
	OURCE A FROIDVENT	DREAL.B	21	173	0.014	2003	0.171	0.136	3 ans	0.44
	ARMANCON A AISY	DREAL.B	21	1355	0.118	1990	0.867	0.867	2 ans	0.45
	SEREIN A CHABLIS	DREAL.B	89	1119	0.081	1954	0.360	0.400	2 ans	0.44
	YONNE A GURGY	DREAL.B	89	3807	5.250	1964	15.300	9.180	14 ans	0.54
	ARMANCON A BRIENON	DREAL.B	89	2982	0.960	1993	4.370	3.400	3 ans	0.46
	SAUZAY A CORVOL	DREAL.B	58	80	0.159	1976	0.400	0.315	3 ans	0.91
BEUVRON A OUAGNE	DREAL.B	58	263	0.113	1992	0.300	0.239	3 ans	0.64	
LOIRE	IXEURE A LA FERMETE	DREAL.B	58	113	0.006	1991	0.068	0.075	2 ans	0.40
	DRAGNE A VANDENESSE	DREAL.B	58	116	0.013	2003	0.119	0.190	3 ans	0.61
	NIEVRE A POISEUX	DREAL.B	58	225	0.146	1990	0.259	0.280	2 ans	0.61
	NOHAIN A ST MARTIN	DREAL.B	58	477	0.485	1991	1.460	1.100	4 ans	0.73
	TERNIN A PRE-CHARMOY	DREAL.B	71	258	0.014	1976	0.214	0.158	5 ans	0.36
	LOIRE A GILLY	DREAL.C	71	13007	6.550	1976	20.400	22.600	2 ans	0.82
ARROUX A RIGNY	DREAL.C	71	2277	0.180	1975	1.630	1.780	2 ans	0.50	
RHONE	VINGEANNE A OISILLY	DREAL.B	21	608	0.497	2003	1.110	1.120	2 ans	0.84
	TILLE A ARCELOT	DREAL.B	21	845	0.069	2003	0.249	0.280	2 ans	0.48
	VENELLE A SELONGEY	DREAL.B	21	56	0.002	1976	0.061	0.062	2 ans	0.60
	PANNECUL A NOIRON	DREAL.B	21	11.5	0.012	1980	0.022	0.021	2 ans	0.62
	OUCHE A PLOMBIERES	DREAL.B	21	652	0.373	1976	0.826	0.947	3 ans	0.72
	SEILLE A ST USUGE	DREAL.B	71	937	0.502	2004	1.270	1.309	2 ans	1.49
	GROSNE A CLUNY	DREAL.B	71	333	0.005	2003	0.231	0.315	4 ans	0.96
	DOUBS A NEUBLANS	DREAL.FC	39	7290	9.650	2003	26.400	33.400	3 ans	0.84
	SAÔNE A LECHATELET	DREAL.B	21	11700	6.950	2003	25.700	21.100	5 ans	0.58

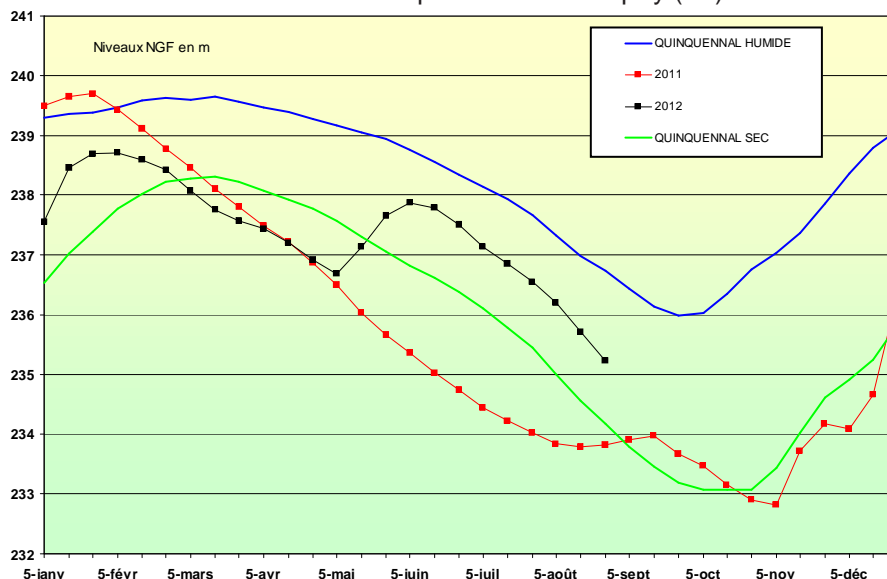
CLIQUEZ SUR LA STATION POUR VISUALISER LES DEBITS MOYENS JOURNALIERS



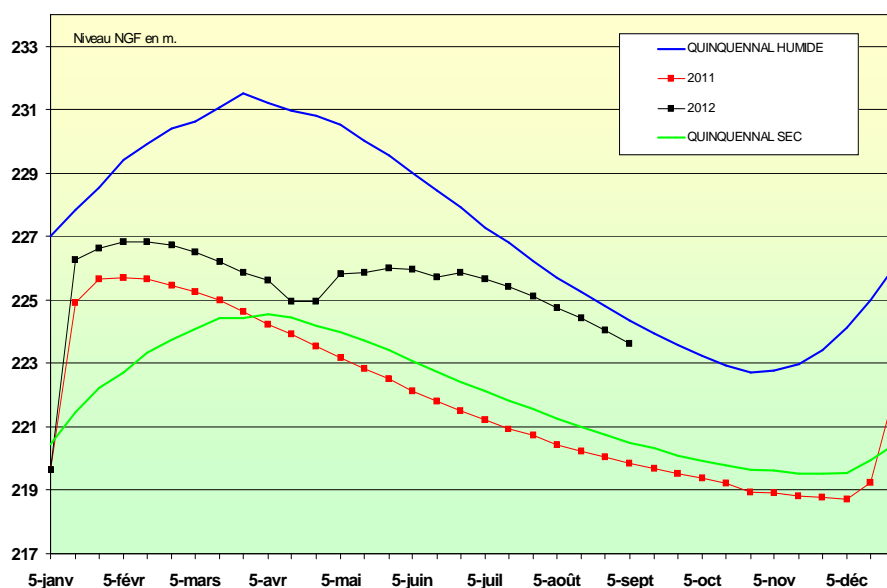
Alluvions de la Saône (St Cosme)- piézomètre de Saint Cyr (71)



Alluvions de la Tille - piézomètre de Spoy (21)



Calcaires du Nivernais - piézomètre de Bouhy (58)



Mélodie en sous-sol

L'orientation à la baisse des nappes souterraines engagée depuis quelques semaines se poursuit tranquillement en cette fin d'été.

Ainsi la Craie, regroupant au Nord – Ouest de la région, la Puisaye, le Sénonais et le Gâtinais affiche un niveau inférieur à la normale, à l'exception de la Craie du pays d'Othe légèrement au-dessus de l'enveloppe moyenne.

La nappe captive de l'Albien à Arquinian, présente une dégradation de la ressource puisque nous sommes nettement en dessous de la décennale sèche.

Les Calcaires libres ou captifs de Bourgogne sont sur une dynamique négative avec des indicateurs inférieurs à la normale, sauf Bouhy dans le Nord Nivernais et Sennecey les Mâcon dans le Mâconnais, plus vigoureux.

La lecture des données des stations de l'agglomération dijonnaise, malgré un léger infléchissement, nous rassure sur l'état des réserves. Pour les graviers captifs de la formation de Saint-Cosme, la courbe tangente la quinquennale sèche.



La vidange des nappes se poursuit normalement. Les niveaux sont majoritairement inférieurs à la moyenne et la baisse devrait se poursuivre pendant plusieurs semaines sans que cela ne pose de problèmes malgré tout.

SITUATION DES NAPPES SOUTERRAINES EN BOURGOGNE AU 31/08/2012

Tendance

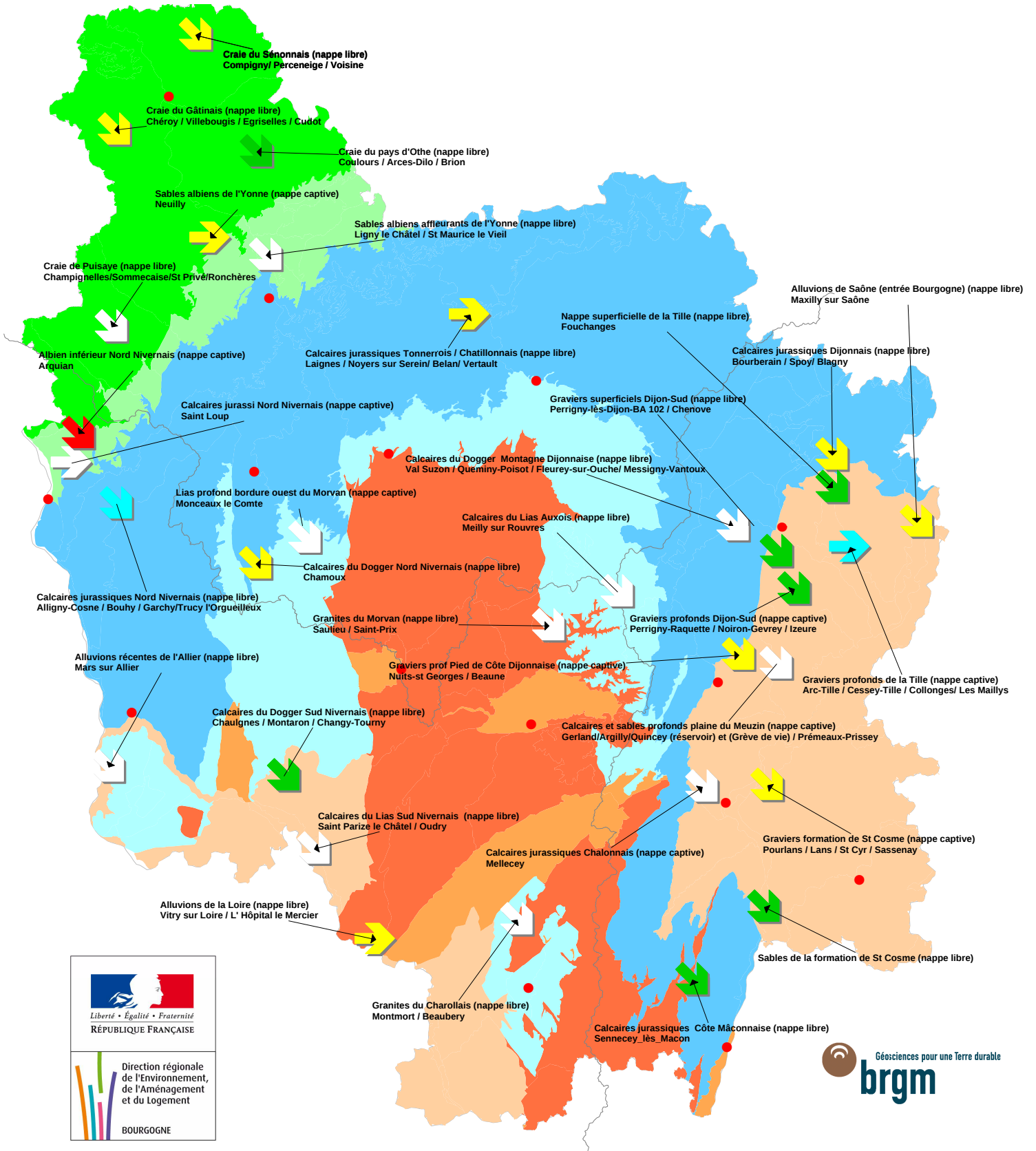
- pas de données ce mois
- ↗ hausse du niveau de la nappe
- stabilité du niveau la nappe
- ↘ baisse du niveau de la nappe

Statistique

- pas de données ce mois
- niveau très supérieur à la normale
- niveau supérieur à la normale
- niveau normal
- niveau inférieur à la normale
- niveau très inférieur à la normale
- chronique courte (inférieure à 10 ans)

Aquifères

- Bassin permo-carbonifère
- Craie du Crétacé
- Jurassique supérieur et moyen
- Jurassique inférieur et Trias
- Remplissage des grands fossés d'effondrement tertiaires
- Sables de l'Albien
- Socle et terrains primaires





**TABLEAU DE SITUATION DU REMPLISSAGE
DES PRINCIPAUX RESERVOIRS DE LA REGION DE BOURGOGNE
(LES RESERVOIRS A.E.P. SONT MENTIONNES EN GRAS)**

RETENUE NOM ET DEPARTEMENT	VOLUME EN MILLIONS DE M3			OBSERVATIONS
	AOÛT 12	TOTAL	% STOCK	
PANNECIERE (58)	1.18	82.50	1%	24-août-12
LES SETTONS (58)	18.00	19.50	92%	24-août-12
CHAUMECON (58)	11.51	19.00	61%	24-août-12
LE CRESCENT (58)	9.66	14.25	68%	24-août-12
BAYE ET VAUX (58)	5.26	6.63	79%	24-août-12
PONT ET MASSENE (21)	3.61	4.48	80%	27-août-12
GROSBOIS + C. RESERVOIR	4.16	7.70	54%	27-août-12
CHAZILLY (21)	0.62	1.36	46%	27-août-12
CERCEY (21)	2.28	2.44	93%	27-août-12
PANTHIER (21)	4.66	7.85	59%	27-août-12
TILLOT (21)	0.17	0.30	56%	27-août-12
CHAMBOUX (21)	2.53	3.60	70%	28-août-12
CANAL DU CENTRE (71)	6.56	18.40	36%	27-août-12
LA SORME (71)	8.29	10.00	83%	28-août-12
PONT DU ROI (71)	3.35	4.00	84%	3-sept-12
LE CREUSOT NOR D (71)	1.31	1.99	66%	28-août-12
TOTAUX	83.14	204.00	41%	TAUX REMPLISSAGE AEP=73%

L'été en pente douce

Au crépuscule de l'été, les objectifs de gestion des lacs de la région sont respectés sans grande difficulté. Les barrages bénéficient de réserves supérieures à 50 %, à l'exception des retenues du Canal du Centre qui affichent une valeur de 36%.

Dans l'Auxois, l'alimentation du versant Yonne est tendue, la retenue de Cercey ne pouvant alimenter directement le Canal de Bourgogne. Pour surseoir à cet état, le gestionnaire du barrage a procédé au nettoyage et la mise en service de la rigole de Cercey, permettant d'orienter complètement le volume disponible de Grosbois vers le versant Yonne.

Sur le Canal du Centre, la navigation sera maintenue jusqu'à la fin de septembre compte tenu des réserves disponibles.

Les grands réservoirs du Morvan bénéficient toujours de bonne disponibilité pour soutenir l'étiage des cours d'eau.

La ressource en eau potable des barrages de la Sorme, du Pont du Roi et de Chamboux est à ce jour satisfaisante.

Le niveau de remplissage actuel des barrages apparaît suffisant et ne devrait pas susciter d'inquiétude chez les gestionnaires pour la fin de la saison.

[La carte des arrêtés de restrictions](#)
[cliquer ici](#)

Le bulletin national de situation hydrologique et le bulletin INF'EAU Bourgogne sont maintenant disponibles sur Internet

aux adresses suivantes :

<http://www.eaufrance.fr/>

www.bourgogne.developpement-durable.gouv.fr/

