

SYNTHESE DU MOIS DE JUIN 2012

Sommaire

SYNTHESE p 1

PRECIPITATIONS p 2

DEBITS DES COURS D'EAU p 4

LES AQUIFERES p 6

ETAT DES BARRAGES p 8

Bienvenue sur le Serveur
de données hydrométriques
temps réel
du bassin Rhône Méditerranée.

<http://www.rdrmc.com/hydroeel2/index.html>



<http://www.hydro.eaufrance.fr/>



VIGICRUES

DREAL Bourgogne

GRUPE EAU
& MILIEUX AQUATIQUES

NOUVELLE ADRESSE

19bis-21 Bd Voltaire BP 27805
21078 Dijon Cedex

Tél: 03.45.83.22.22 - Fax 03.45.83.22.97

Méi :

srpn.dreal-bourgogne@developpement-durable.gouv.fr
<http://www.bourgogne.developpement-durable.gouv.fr/>

CONCEPTION ET REALISATION
l'Equipe du SPRN/GEMA

Reproduction autorisée sous réserve d'en
mentionner la source



Partout, les précipitations se situent au-dessus des moyennes.

Le mois de juin humide, après mai bien arrosé, a continué de rétablir le bilan hydrologique déficitaire de mars.



Les hydraulicités sont globalement proches de 1, et donc du débit moyen d'un mois de juin.

De l'eau en abondance en juin, après mai à l'identique, place les débits des rivières au-dessus des seuils de restriction, et cela durera jusqu'au moins la mi-juillet.



Sur l'ensemble du réseau de surveillance de la région, on note un début de vidange des nappes souterraines, malgré un printemps pluvieux.

Malgré les apports ponctuels des orages, les nappes amorcent en ce début d'été leur cycle estival, sans pour autant susciter d'inquiétudes majeures.



Comme en informatique, nous pourrions réaliser un copier-coller de mai, en juin tant la situation des réserves en eau dans les barrages est identique et pérenne.

Pas de souci majeur pour les barrages dont le taux de remplissage est optimum Leur utilisation pendant la période de l'étiage devrait se faire sereinement.



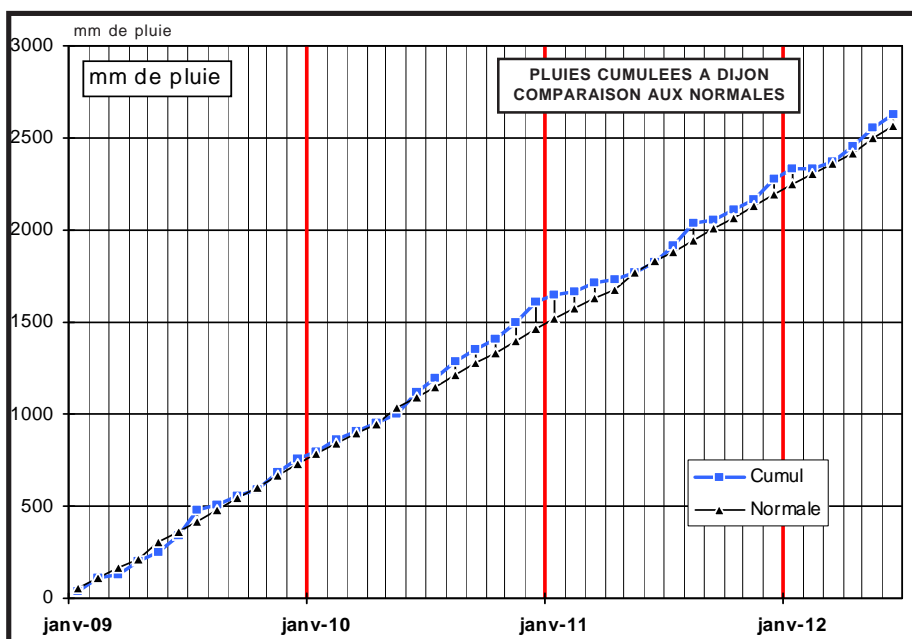
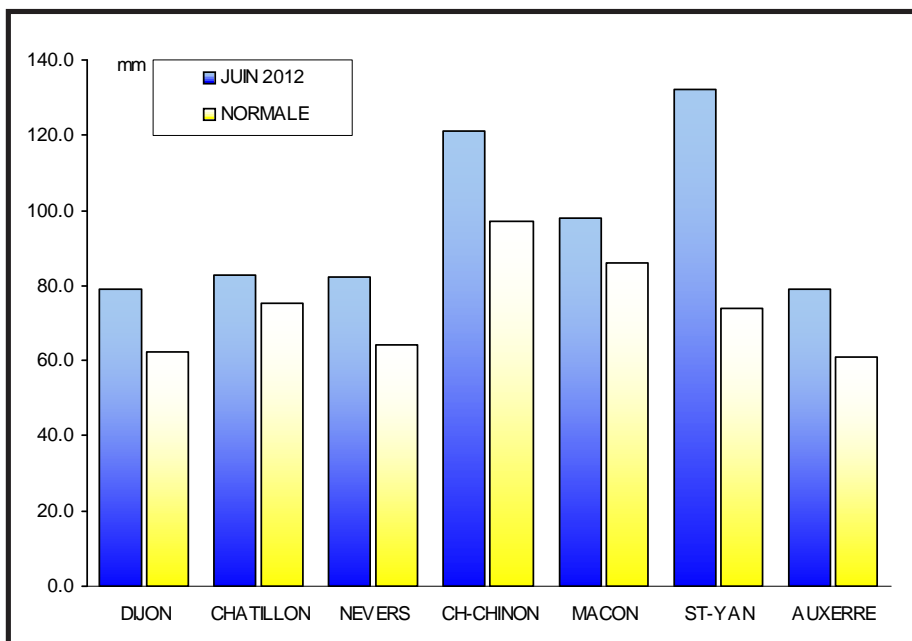
Un temps d'été stable !

STATIONS	DP	JUN 2012					
		D1	D2	D3	TOTAL	NORMALE	ECART %
DIJON	21	45.5	15.9	17.5	78.9	62.4	+26%
CHATILLON	21	28.7	28.3	25.5	82.5	75.3	+10%
NEVERS	58	43.4	22.4	16.4	82.2	64.0	+28%
CH-CHINON	58	51.1	20.1	50.0	121.2	97.0	+25%
MACON	71	57.8	27.6	12.6	98.0	86.0	+14%
ST-YAN	71	64.9	9.8	57.6	132.3	74.0	+79%
AUXERRE	89	29.9	31.9	17.0	78.8	61.0	+29%

Des orages parfois violents, des précipitations intenses, quelques inondations localisées et des dégâts liés au vent, auront rythmé l'activité météorologique de juin et par la même, celle des nappes souterraines et des rivières.

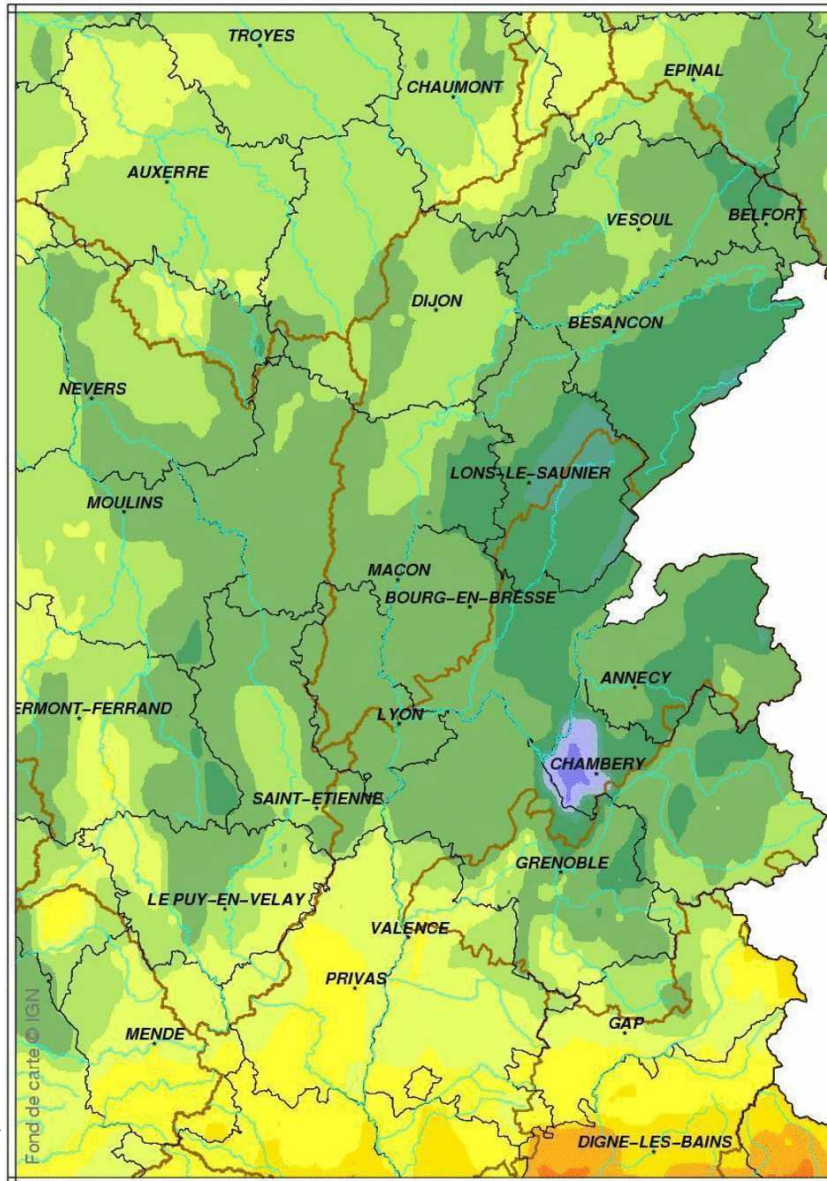
Partout, les précipitations se situent au-dessus des moyennes. Un regard sur la répartition entre décades ou entre les stations indique que les dix premiers jours de juin furent les plus arrosés sans que les suivants soient particulièrement secs ; géographiquement, on ne distingue pas de zonage marqué. Saint Yan (132,3 mm et 79 % en plus d'une année normale) est le site qui se distingue le plus : des orages localisés plus intenses ??

L'évapotranspiration a atteint près de 4 mm par jour, soit plus que les précipitations en moyenne, illustrant le retour de températures plus élevées.

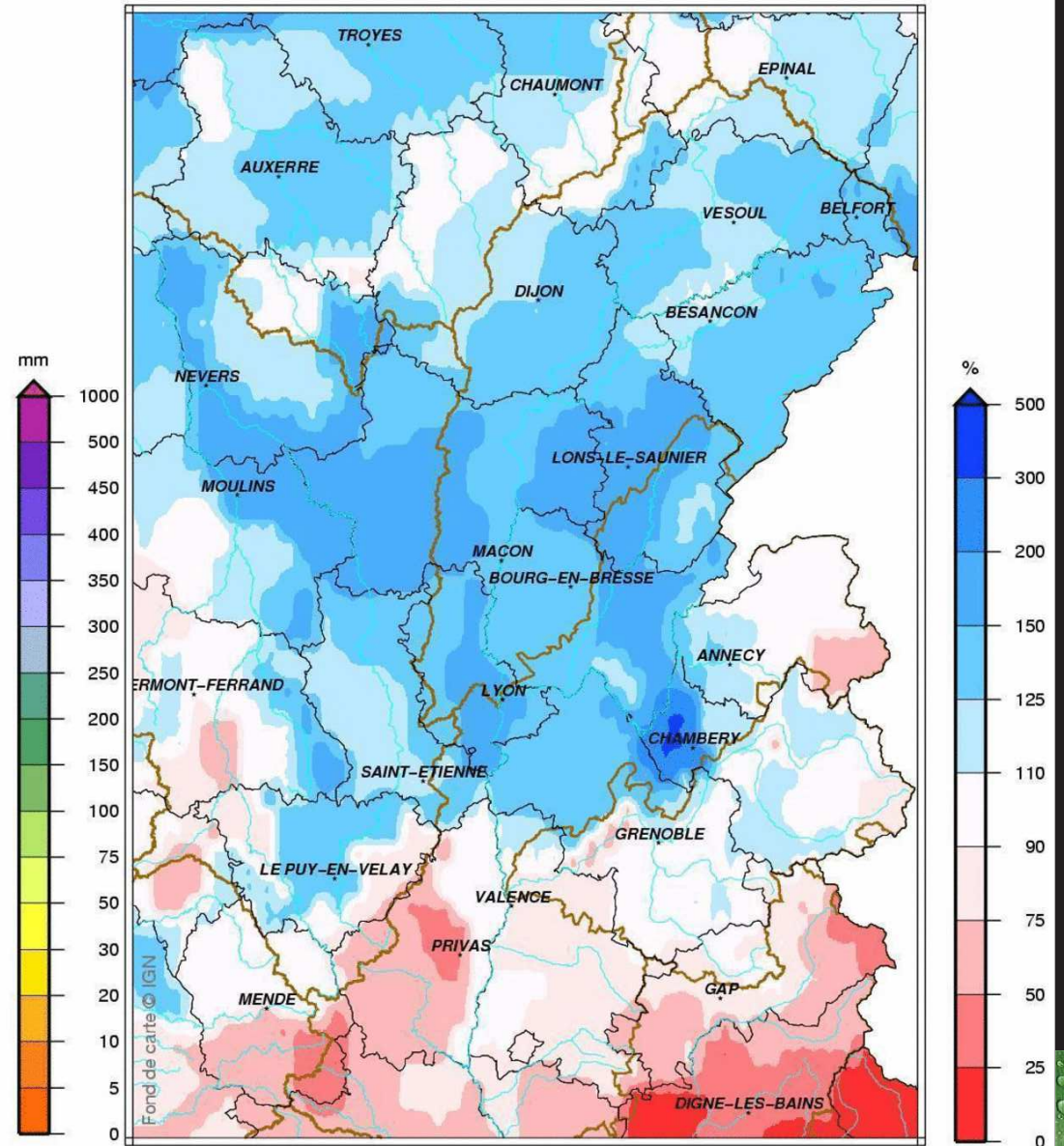


Le mois de juin humide, après mai bien arrosé, a continué de rétablir le bilan hydrologique déficitaire de mars.

Bassin Rhône amont
Cumul de précipitations
Juin 2012

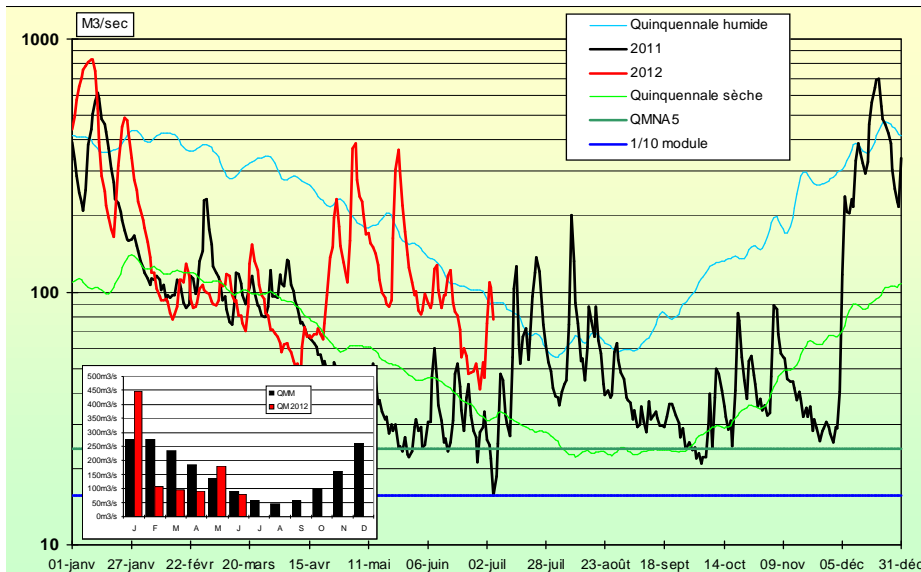


Bassin Rhône amont
Rapport à la normale 1981/2010 des précipitations
Juin 2012

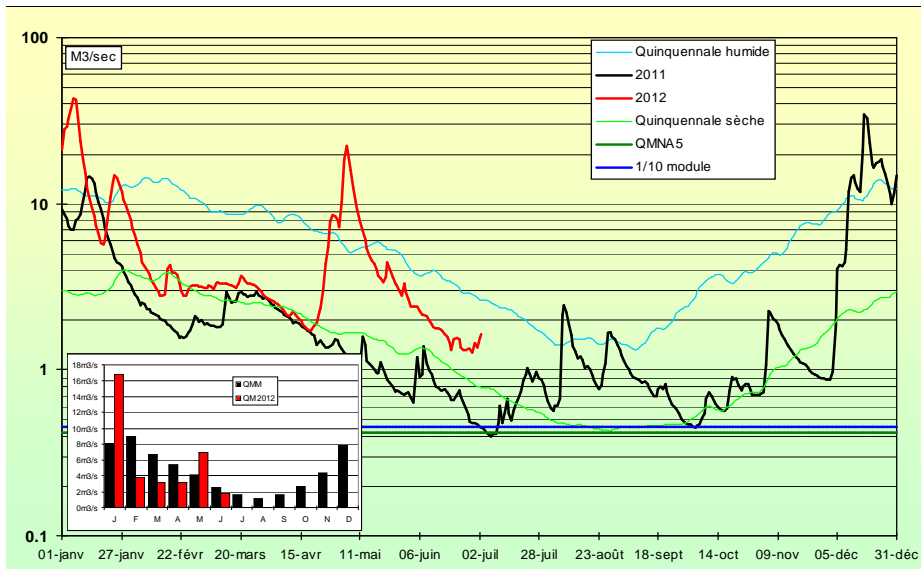




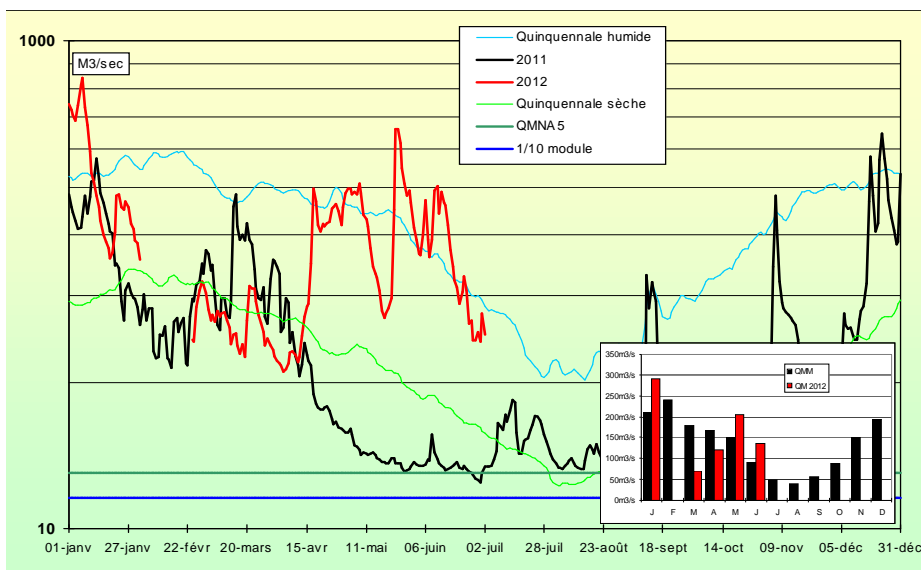
LA SAONE A PAGNY (21)



LA SEINE A NOD (21)



LA LOIRE A GILLY (71)



Juin sans restriction !

Les précipitations importantes, compensées par une évapotranspiration plus forte, placent les rivières dans un rythme de baisse des débits, mais partant de haut, il serait osé de parler d'étiage.

Les fréquences de retour des VCN3 – 3 à 7 ans « humide » – permettent de nous recadrer et de ne pas mettre juin 2012 dans l'exceptionnel : nos rivières coulent comme en juin 2008, un peu moins même, et loin des valeurs records de 1977 ou 1987.

Les hydraulicités sont globalement proches de 1, et donc du débit moyen d'un mois de juin. Aucun bassin ne se distingue, et pour chacun les écarts sont importants : dans le bassin du Rhône, les valeurs vont de 0,77 sur la Pannecul à 1,70 sur la Grosne. Ceci illustre à nouveau la météorologie du mois marquée par les orages locaux qui induisent des disparités importantes. Ainsi, le Sauzay et le Beuvron, deux bassins contigus, présentent des hydraulicités de respectivement 0,87 et 1,20.



Au final, il n'y a toujours aucune restriction d'usage en vigueur. Quinze jours sans eau seront néanmoins susceptibles de nous ramener vers la vigilance ou l'alerte, mais ce début juillet ne va pas dans cette direction.

De l'eau en abondance en juin, après mai à l'identique, place les débits des rivières au-dessus des seuils de restriction, et cela durera jusqu'au moins la mi-juillet.

- * VCN3 : permet de caractériser une situation d'étiage sévère sur une courte période (3 jours)
- ** hydraulicité : rapport du débit mensuel à sa moyenne inter-annuelle

DEBITS DES COURS D'EAU

PERIODE DU 1er AU 30 JUIN 2012

LES VALEURS EN GRAS ET EN ITALIQUE SONT SUPERIEURES AUX MEDIANES (FREQUENCE HUMIDE)

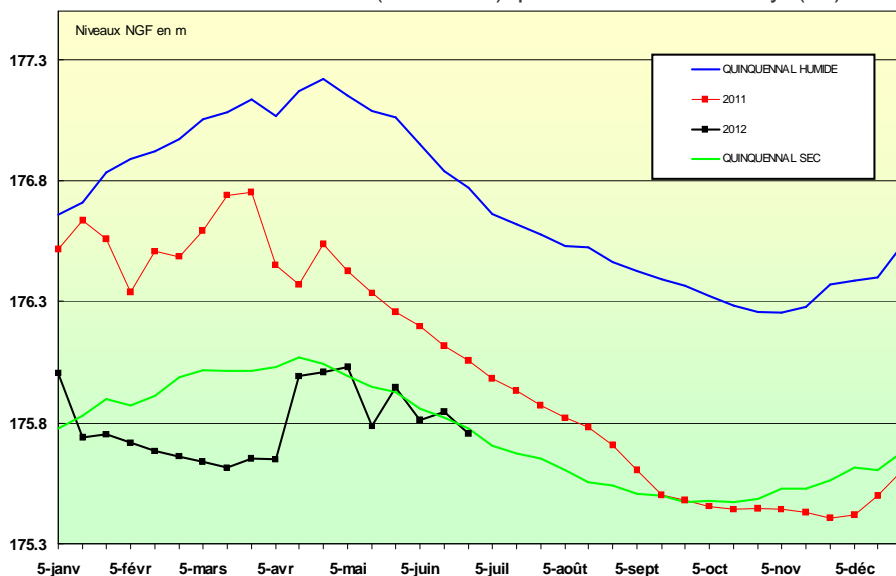
LES VALEURS MINIMALES RECORDS SONT EN ROUGE

BASSIN	COURS D'EAU et STATIONS	GEST.	DEP.	BV en KM2	MINI M3/S	CONNU ANNEE	MEDIANE EXPERIM.	VCN3		HYDRAULICITE DU MOIS
								JUIN 2012		
								M3/S	DUREE DE RETOUR	
SEINE	SEINE A NOD	DREAL.B	21	373	0.308	1976	1.170	1.320	3 ans	0.68
	OURCE A FROIDVENT	DREAL.B	21	173	0.128	2003	0.428	0.514	3 ans	0.81
	ARM ANCON A AISY	DREAL.B	21	1355	0.367	2003	1.720	2.100	3 ans	0.91
	SEREIN A CHABLIS	DREAL.B	89	1119	0.168	1976	1.070	1.860	4 ans	0.98
	YONNE A GURGY	DREAL.B	89	3807	4.770	1960	14.500	21.200	4 ans	1.24
	ARM ANCON A BRIENON	DREAL.B	89	2982	2.510	1964	6.800	8.210	2 ans	0.97
	SAUZAY A CORVOL	DREAL.B	58	80	0.257	2011	0.534	0.557	2 ans	0.89
	BEUVRON A OUAGNE	DREAL.B	58	263	0.164	2011	0.505	0.659	4 ans	1.19
LOIRE	IXEURE A LA FERMETE	DREAL.B	58	113	0.009	1976	0.152	0.280	7 ans	1.22
	DRAGNE A VANDENESSE	DREAL.B	58	116	0.065	1976	0.323	0.747	7 ans	1.41
	NIEVRE A POISEUX	DREAL.B	58	225	0.186	2002	0.434	0.620	3 ans	0.86
	NOHAIN A ST MARTIN	DREAL.B	58	477	0.821	1991	2.060	2.470	3 ans	1.00
	TERNIN A PRE-CHARMOY	DREAL.B	71	258	0.036	1976	0.730	1.120	4 ans	0.83
	LOIRE A GILLY	DREAL.C	71	13007	6.310	1976	35.200	60.400	>5 ans	1.50
	ARROUX A RIGNY	DREAL.C	71	2277	0.504	1976	4.900	7.680	5 ans	1.21
RHONE	VINGEANNE A OISILLY	DREAL.B	21	608	0.365	1976	1.480	1.850	3 ans	0.91
	TILLE A ARCELOT	DREAL.B	21	845	0.240	1976	1.280	1.720	3 ans	0.99
	VENELLE A SELONGEY	DREAL.B	21	56	0.048	2003	0.148	0.172	3 ans	0.87
	PANNECUL A NOIRON	DREAL.B	21	11.5	0.019	2004	0.033	0.037	3 ans	0.77
	OUCHE A PLOMBIERES	DREAL.B	21	652	0.611	2003	1.520	1.940	4 ans	0.89
	SEILLE A ST USUGE	DREAL.B	71	937	0.832	2003	2.230	—	—	—
	GROSNE A CLUNY	DREAL.B	71	333	0.058	1976	0.646	1.180	5 ans	1.70
	DOUBS A NEUBLANS	DREAL.FC	39	7290	13.200	1976	46.600	72.300	5 ans	1.27
	SAÔNE A LECHATELET	DREAL.B	21	11700	8.120	1976	44.700	46.600	2 ans	0.88

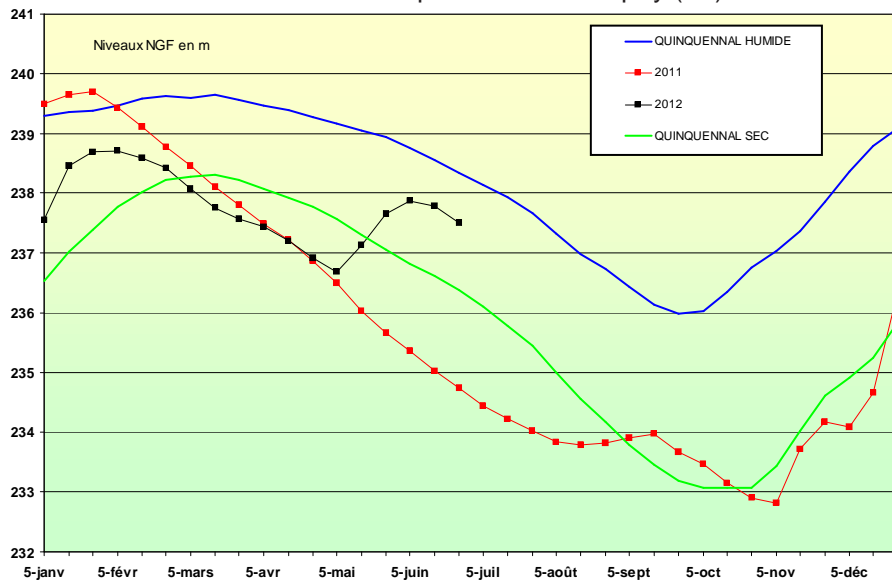
CLIQUEZ SUR LA STATION POUR VISUALISER LES DEBITS MOYENS JOURNALIERS



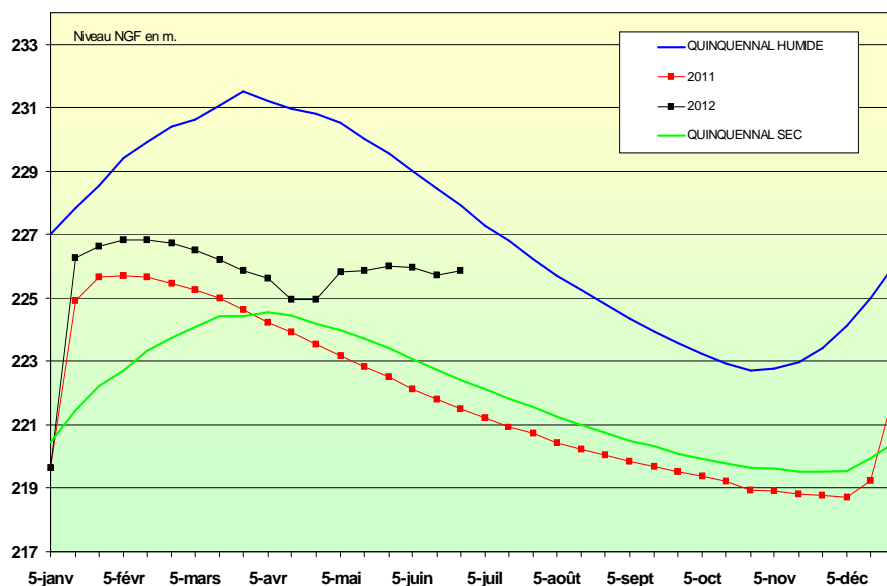
Alluvions de la Saône (St Cosme)- piézomètre de Saint Cyr (71)



Alluvions de la Tille - piézomètre de Spoy (21)



Calcaires du Nivernais - piézomètre de Bouhy (58)



Les nappes, c'est cool !

Sur l'ensemble du réseau de surveillance de la région, on note un début de vidange des nappes souterraines, malgré un printemps pluvieux.

Ainsi, dans les aquifères de la Craie, du Sénonais, du Gâtinais et de la Puisaye on enregistre des seuils inférieurs à la normale, exception notable : la Craie du Pays d'Othe qui bénéficie d'un niveau supérieur à la normale.

Dans l'Albien captif du Nord Nivernais, de nouveau,, nous tutoyons la décennale sèche, comme le souligne l'indicateur de la station d'Arquian.

Les Calcaires libres ou captifs des Pays bourguignons affichent un niveau normal pour la saison, malgré un début d'étéage.

La ressource de l'agglomération dijonnaise s'inscrit toujours dans une dynamique positive, avec des valeurs proches de celles que l'on observe depuis de nombreux mois..

Pour ce qui concerne les graviers captifs de la formation de Saint-Cosme de la vallée de la Saône, l'amélioration constatée au fil du temps semble se confirmer et la situation fâcheuse que l'on vivait, est ajournée.



Malgré les apports ponctuels des orages, les nappes amorcent en ce début d'été leur cycle estival, sans pour autant susciter d'inquiétudes majeures.

SITUATION DES NAPPES SOUTERRAINES EN BOURGOGNE : 30/06/2012

Tendance

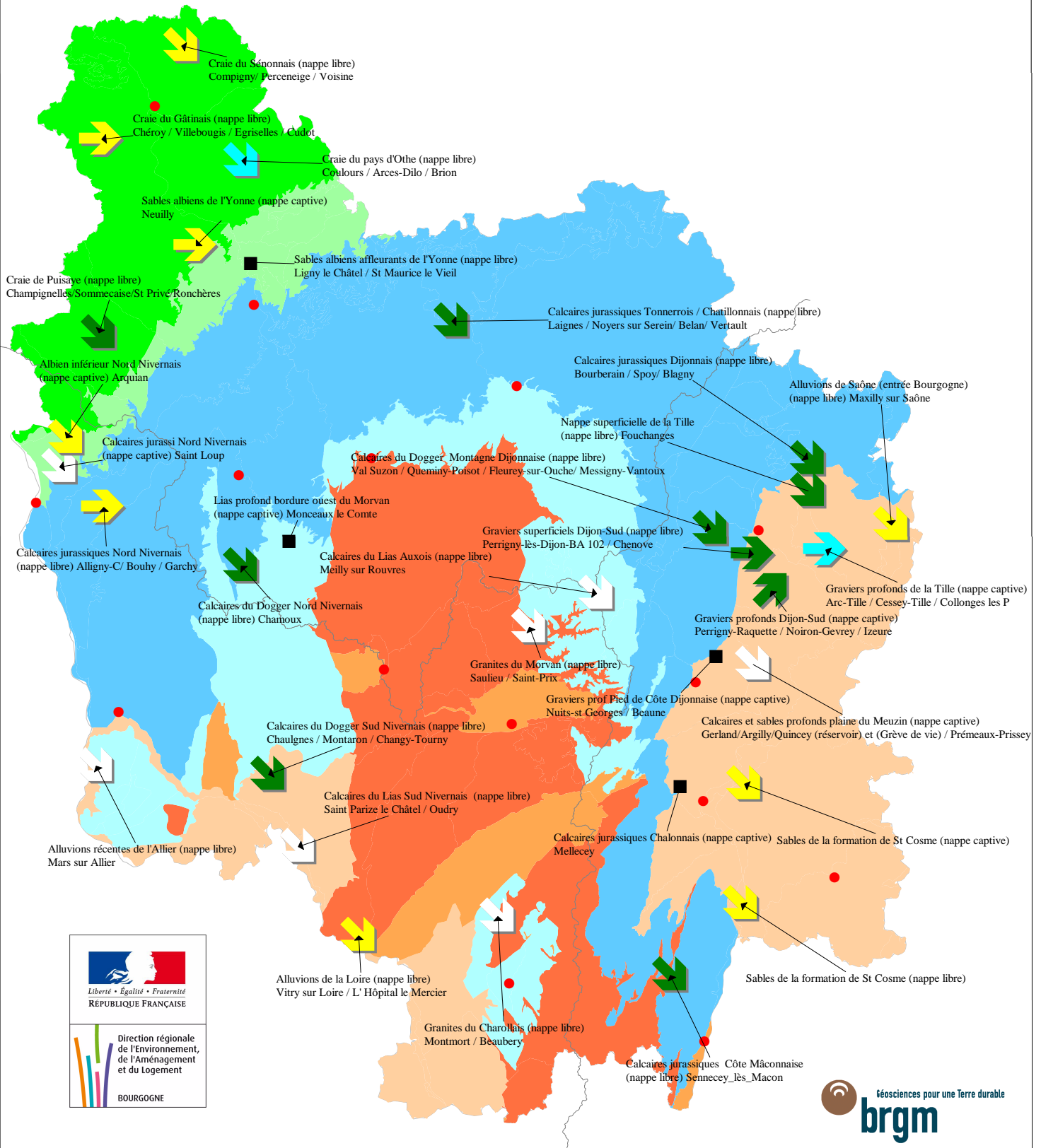
- pas de données ce mois
- ↗ hausse du niveau de la nappe
- stabilité du niveau la nappe
- ↘ baisse du niveau de la nappe

Statistique

- pas de données ce mois
- niveau très supérieur à la normale
- niveau supérieur à la normale
- niveau normal
- niveau inférieur à la normale
- niveau très inférieur à la normale
- chronique trop courte

Aquifères

- Bassin perméo-carbonifère
- Craie du Crétacé
- Jurassique supérieur et moyen
- Jurassique inférieur et Trias
- Remplissage des grands fossés d'effondrement tertiaires
- Sables de l'Albien
- Socle et terrains primaires





**TABLEAU DE SITUATION DU REMPLISSAGE
DES PRINCIPAUX RESERVOIRS DE LA REGION DE BOURGOGNE
(LES RESERVOIRS A.E.P. SONT MENTIONNES EN GRAS)**

RETENUE NOM ET DEPARTEMENT	VOLUME EN MILLIONS DE M3			OBSERVATIONS
	JUIN 12	TOTAL	% STOCK	
PANNECIERE (58)	7.50	82.50	9%	19-juin-12
LES SETTONS (58)	22.44	19.50	115%	22-juin-12
CHAUMECON (58)	17.82	19.00	94%	22-juin-12
LE CRESCENT (58)	11.68	14.25	82%	22-juin-12
BAYE ET VAUX (58)	5.92	6.63	89%	22-juin-12
PONT ET MASSENE (21)	4.49	4.48	100%	25-juin-12
GROSBOIS + C. RESERVOIR	7.14	7.70	93%	25-juin-12
CHAZILLY (21)	1.04	1.36	76%	25-juin-12
CERCEY (21)	2.43	2.44	100%	25-juin-12
PANTHIER (21)	6.95	7.85	89%	25-juin-12
TILLOT (21)	0.27	0.30	90%	25-juin-12
CHAMBOUX (21)	2.45	3.60	68%	1-juil-11
CANAL DU CENTRE (71)	11.77	18.40	64%	26-juin-12
LA SORME (71)	9.40	10.00	94%	25-juin-12
PONT DU ROI (71)	3.61	4.00	90%	19-juin-12
LE CREUSOT NOR D (71)	1.90	1.99	95%	25-juin-12
TOTAUX	116.80	204.00	57%	TAUX REMPLISSAGE AEP=91%

Une bonne fée veille

Comme en informatique, nous pourrions réaliser un copier-coller de mai, en juin tant la situation des réserves en eau dans les barrages est identique et pérenne.

La ressource en eau potable du barrage de la Sorme provenant des bassins versants du Bas Rançon, du Haut Rançon et du Sernin est à ce jour maximum, garantissant aux gestionnaires de ce bien, l’approvisionnement et la protection des populations de l’agglomération de Montceau les Mines.

Les barrages de l’Auxois et du Morvan à l’exception de Pannecièrre en travaux, remplissent respectivement leur rôle de soutien d’étiage des canaux et des rivières

Les capacités d’action des barrages-réservoirs du bassin de Blanzay, ‘poumons’ du Canal du Centre, restent fragiles, malgré une pluviométrie printanière satisfaisante.

Pas de souci majeur pour les barrages dont le taux de remplissage est optimum Leur utilisation pendant la période de l’étiage devrait se faire sereinement.

[La carte des arrêtés de restrictions](#)
[cliquer ici](#)

Le bulletin national de situation hydrologique et le bulletin INF'EAU Bourgogne sont maintenant disponibles sur Internet

aux adresses suivantes :

<http://www.eaufrance.fr/>

www.bourgogne.developpement-durable.gouv.fr/

