

SYNTHESE DU MOIS DE MARS 2012

Sommaire

SYNTHESE p 1

PRECIPITATIONS p 2

DEBITS DES COURS D'EAU p 4

LES AQUIFERES p 6

ETAT DES BARRAGES p 8

Bienvenue sur le Serveur
de données hydrométriques
temps réel
du bassin Rhône Méditerranée.

<http://www.rdrmc.com/hydroeel2/index.html>



<http://www.hydro.eaufrance.fr/>



VIGICRUES

DREAL Bourgogne

GRUPE EAU
& MILIEUX AQUATIQUES

NOUVELLE ADRESSE

19bis-21 Bd Voltaire BP 27805
21078 Dijon Cedex

Tél: 03.45.83.22.22 - Fax 03.45.83.22.97

MéI :

srpn.dreal-bourgogne@developpement-durable.gouv.fr
<http://www.bourgogne.developpement-durable.gouv.fr/>

CONCEPTION ET REALISATION
l'Equipe du SPRN/GEMA

Reproduction autorisée sous réserve d'en
mentionner la source



*Les hauteurs de pluies enregistrées ce mois sont le miroir
des valeurs du mois précédent.*

Les rares pluies annoncées ne devraient pas bousculer un bilan pluviométrique déficitaire, mais au mieux le maintenir en l'état un moment.



La météorologie de mars 2012 nous replace dans le contexte de crainte de 2011.

Le début d'avril et les perspectives météorologiques de la mi-avril laissent augurer, sinon une franche amélioration, un répit profitable pour la végétation et les rivières.



Les nappes qui ont bénéficié fin 2011 et début janvier d'une « recharge » ont, pour la plupart, entamé leur vidange, et ceci très tôt dans l'année.

L'absence de pluies efficaces au cours des dernières semaines a engagé les nappes dans une mécanique précoce de baisse avec déjà des fréquences décennales voire vicennales sèches.



L'absence de précipitations et les températures élevées, ont conduit les responsables des réservoirs à gérer au mieux les rares apports d'eau.

La saison estivale s'annonce très tendue et les gestionnaires des barrages devront préserver par anticipation une ressource en eau fragile.



STATIONS	DP	MARS 2012					
		D1	D2	D3	TOTAL	NORMALE	ECART %
DIJON	21	8.8	27.7	0.0	36.5	52.8	-31%
CHATILLON	21	18.2	14.6	0.0	32.8	60.5	-46%
NEVERS	58	13.2	11.6	0.0	24.8	67.0	-63%
CH-CHINON	58	26.6	19.8	0.0	46.4	104.0	-55%
MACON	71	6.0	20.7	0.0	26.7	63.0	-58%
ST-YAN	71	13.4	20.3	0.4	34.1	56.0	-39%
AUXERRE	89	10.4	19.7	0.0	30.1	47.0	-36%

Mars est pis, l'ami

Les petites dépressions qui se sont mises en place sur la région au début de mars, suivies par un anti-cyclone qui a apporté un temps sec et ensoleillé n'ont pas infléchi l'étiage hivernal ambiant.

Les hauteurs de pluies enregistrées ce mois sont le miroir des valeurs du mois précédent.

Cela se traduit sur la Bourgogne par une première décade de données aux valeurs hétérogènes, s'échelonnant de 6 mm à Mâcon jusqu'à 26 mm à Château-Chinon.

La seconde période est plus homogène, avec des chiffres, s'étalant de 11,6 mm à Nevers, à 27,7 mm à Dijon.

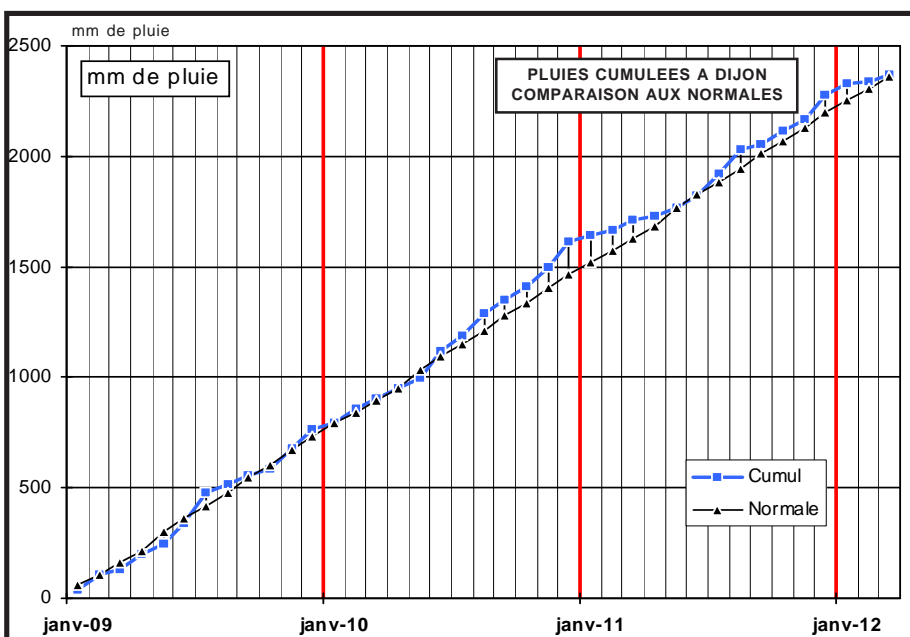
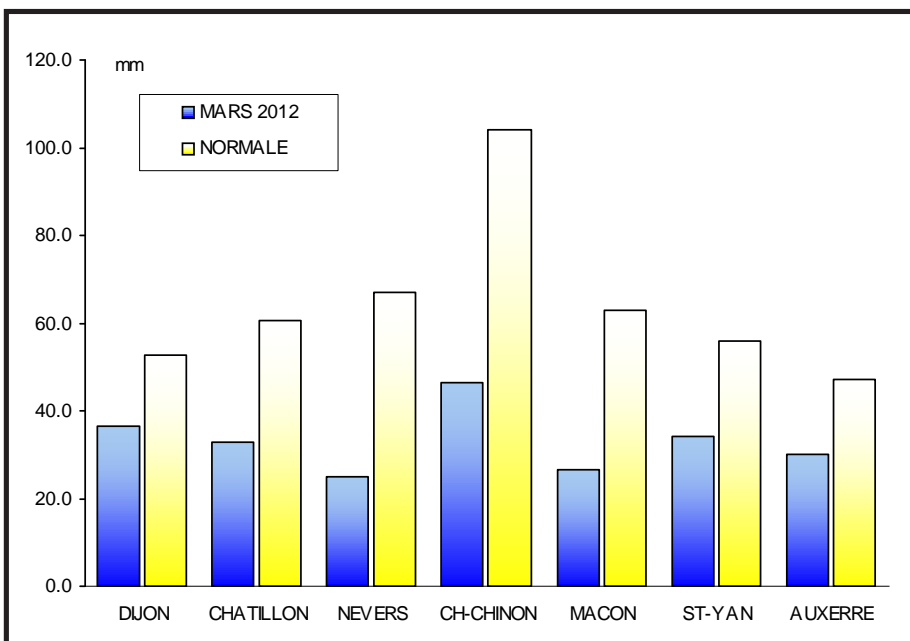
Enfin la dernière décade est particulièrement sèche puisqu'à l'exception du Charolais

(0,4mm) le reste de la Bourgogne n'enregistre aucune précipitation. Sur l'ensemble du territoire régional, nous notons un déficit pluviométrique allant de 37% à 69% par rapport à la normale saisonnière, ce qui est plus bas qu'en mars 2011.

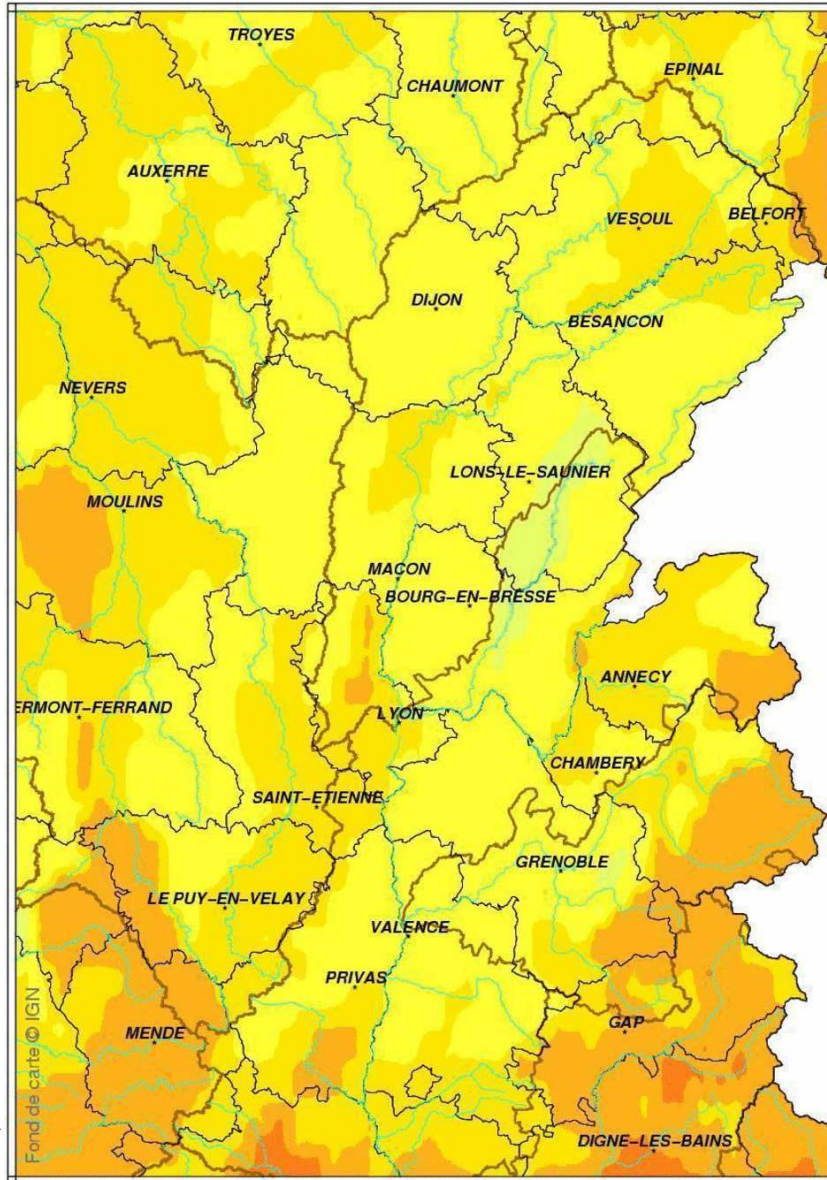
Le phénomène important est l'évapotranspiration (ETP) élevée, du fait de fortes températures. Ainsi, à Mâcon, face à 26,7 mm de pluies, on trouve 71,6 mm d'ETP d'où un sol sec.



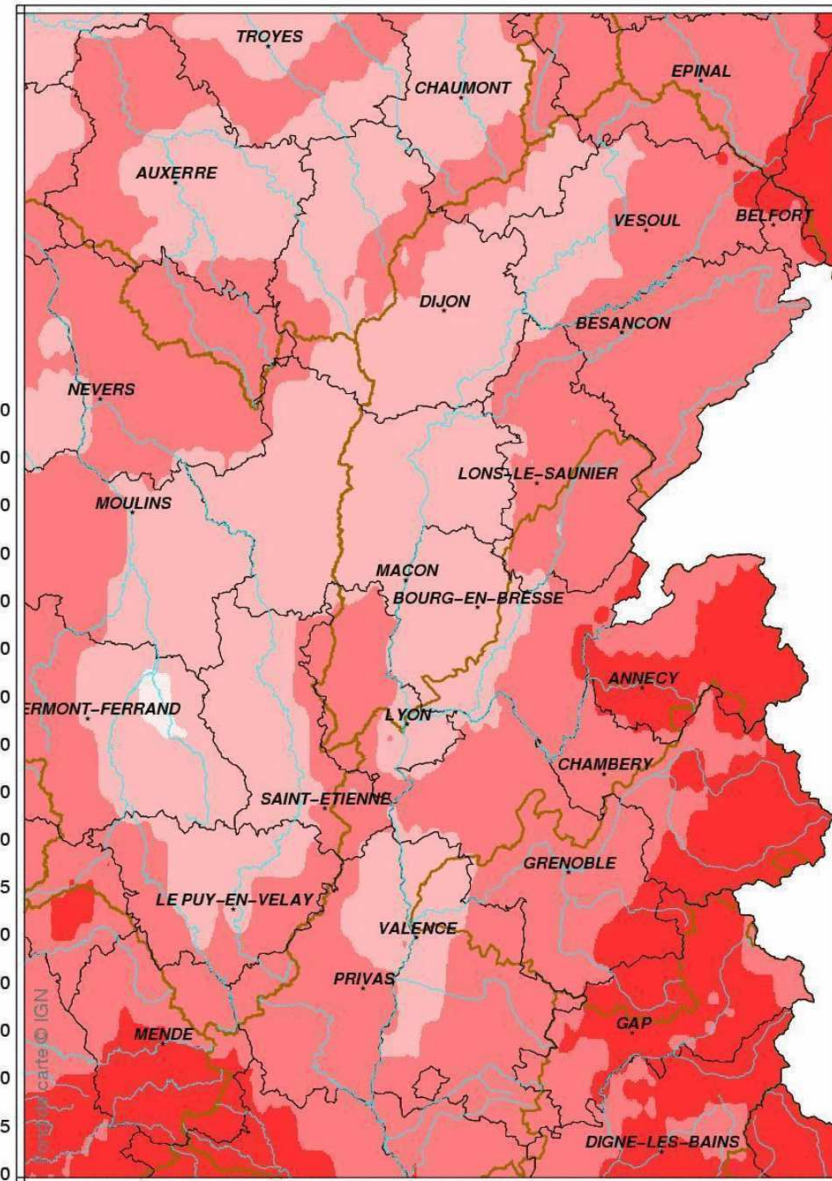
Les rares pluies annoncées ne devraient pas bousculer un bilan pluviométrique déficitaire, mais au mieux le maintenir en l'état un moment.



Bassin Rhône amont
Cumul de précipitations
Mars 2012

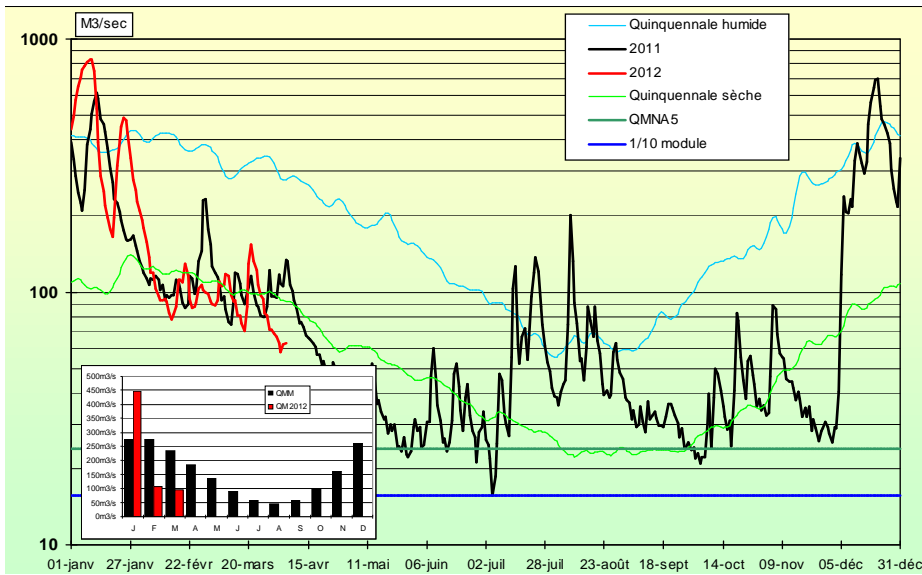


Bassin Rhône amont
Rapport à la normale 1971/2000 des précipitations
Mars 2012

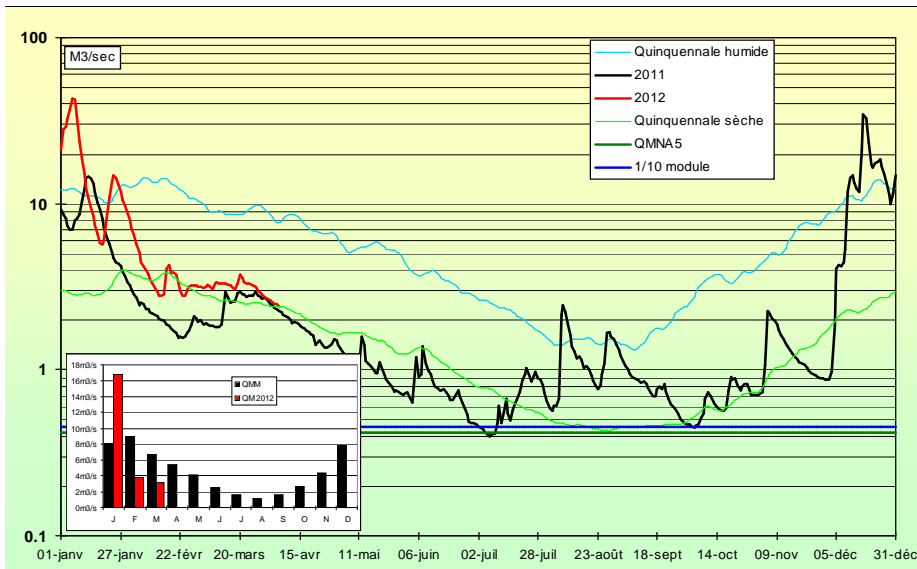




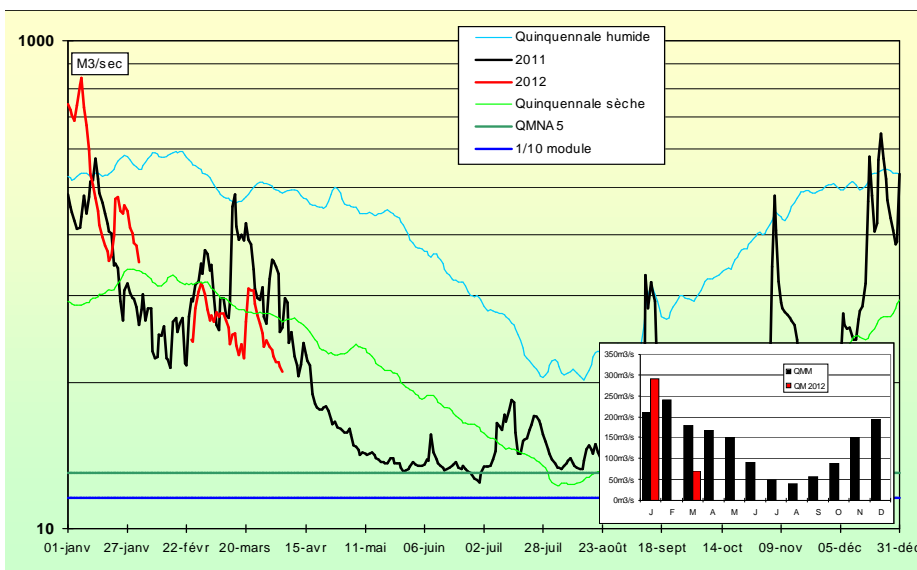
LA SAONE A PAGNY (21)



LA SEINE A NOD (21)



LA LOIRE A GILLY (71)



Sécession Nord-Sud

La météorologie de mars 2012 nous replace dans le contexte de crainte de 2011. Les valeurs d'hydraulicité indiquent que la situation globale est préoccupante : valeur la plus haute à 0,64.

Un contraste existe entre le Nord de la région (ensemble du bassin de la Seine, bassin du Nohain, bassins de la Tille et de la Vingeanne) qui présente des hydraulicités supérieures à 2011 ; et le Sud où les valeurs sont au mieux égales. L'Arroux et la Grosne sont les deux rivières aux bilans les plus dégradés par rapport à l'année dernière.

La dernière décade sèche et chaude s'est traduite par une baisse des débits et donc par la même des VCN3 notamment sur le bassin de la Loire : fréquence de retour entre 7 ans et 10 ans.



Le début d'avril et les perspectives météorologiques de la mi-avril laissent augurer, sinon une franche amélioration, un répit profitable pour la végétation et les rivières.

- * VCN3 : permet de caractériser une situation d'étiage sévère sur une courte période (3 jours)
- ** hydraulicité : rapport du débit mensuel à sa moyenne inter-annuelle

DEBITS DES COURS D'EAU

PERIODE DU 1er AU 31 MARS 2012

LES VALEURS EN GRAS ET EN ITALIQUE SONT SUPERIEURES AUX MEDIANES (FREQUENCE HUMIDE)

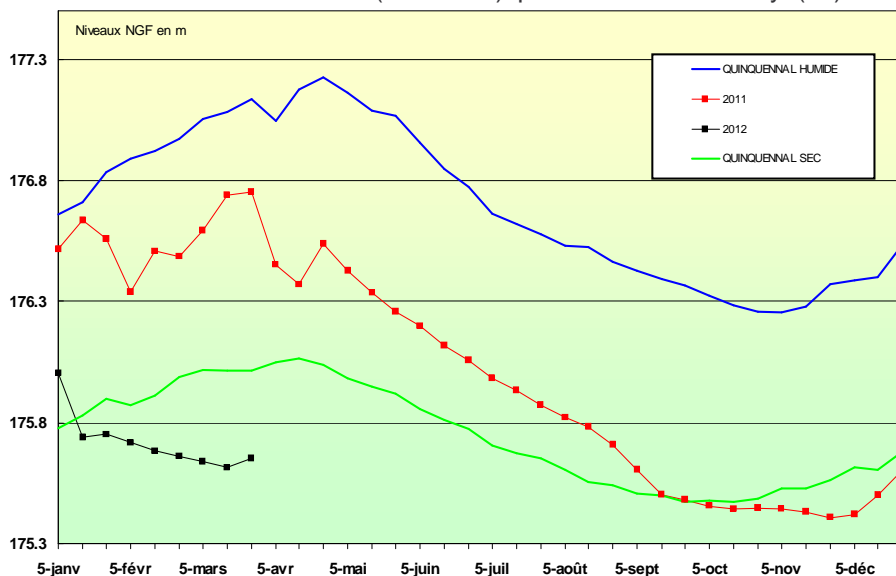
LES VALEURS MINIMALES RECORDS SONT EN ROUGE

BASSIN	COURS D'EAU et STATIONS	GEST.	DEP.	BV en KM2	MINI	CONNU	MEDIANE	VCN3 MARS 2012		HYDRAULICITE DU MOIS
					M3/S	ANNEE		EXPERIM.	M3/S	
SEINE	SEINE A NOD	DREAL.B	21	373	1.250	1993	2.890	2.690	2 ans	0.48
	OURCE A FROIDVENT	DREAL.B	21	173	0.444	1993	1.250	1.250	2 ans	0.46
	ARMANCON A AISY	DREAL.B	21	1355	0.803	1993	5.020	5.490	2 ans	0.52
	SEREIN A CHABLIS	DREAL.B	89	1119	1.280	1963	4.940	3.700	4 ans	0.39
	YONNE A GURGY	DREAL.B	89	3807	9.040	1981	27.400	19.900	4 ans	0.54
	ARMANCON A BRIENON	DREAL.B	89	2982	2.370	1993	19.500	11.500	4 ans	0.37
	SAUZAY A CORVOL	DREAL.B	58	80	0.351	1992	0.817	0.593	4 ans	0.46
BEUVRON A OUAGNE	DREAL.B	58	263	0.405	1993	1.230	0.716	5 ans	0.33	
LOIRE	IXEURE A LA FERMETE	DREAL.B	58	113	0.197	1993	0.550	0.296	7 ans	0.28
	DRAGNE A VANDENESSE	DREAL.B	58	116	0.373	1976	0.982	0.640	7 ans	0.43
	NIEVRE A POISEUX	DREAL.B	58	225	0.508	1992	1.260	0.739	7 ans	0.26
	NOHAIN A ST MARTIN	DREAL.B	58	477	1.240	1992	3.260	2.640	3 ans	0.64
	TERNIN A PRE-CHARMOY	DREAL.B	71	258	0.600	1993	2.270	0.873	10 ans	0.23
	LOIRE A GILLY	DREAL.C	71	13007	24.300	1993	88.700	51.000	4 ans	0.39
	ARROUX A RIGNY	DREAL.C	71	2277	5.240	1993	12.500	6.130	>10 ans	0.29
RHONE	VINGEANNE A OISILLY	DREAL.B	21	608	1.640	1993	4.040	2.600	4 ans	0.39
	TILLE A ARCELOT	DREAL.B	21	845	1.210	1993	4.470	4.200	3 ans	0.41
	VENELLE A SELONGEY	DREAL.B	21	56	0.158	1993	0.398	0.317	3 ans	0.43
	PANNECUL A NOIRON	DREAL.B	21	11.5	0.033	1993	0.069	0.043	>5 ans	0.45
	OUCHE A PLOMBIERES	DREAL.B	21	652	1.260	1993	3.300	2.500	4 ans	0.50
	SEILLE A ST USUGE	DREAL.B	71	937	—	—	—	—	—	—
	GROSNE A CLUNY	DREAL.B	71	333	0.648	1993	2.150	1.200	4 ans	0.37
	DOUBS A NEUBLANS	DREAL.FC	39	7290	36.400	1993	92.500	75.800	3 ans	0.44
	SAÔNE A LECHATELET	DREAL.B	21	11700	42.500	1986	106.000	65.900	4 ans	0.41

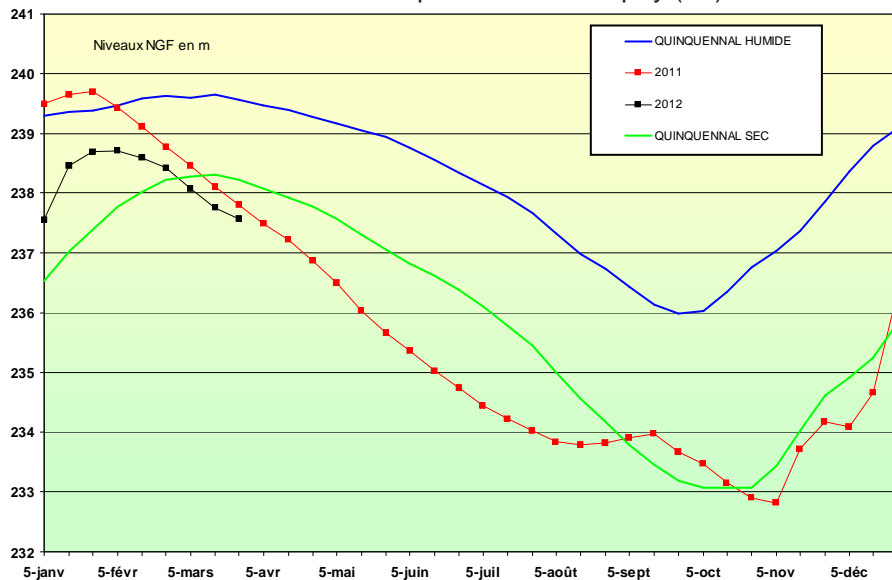
CLIQUEZ SUR LA STATION POUR VISUALISER LES DEBITS MOYENS JOURNALIERS



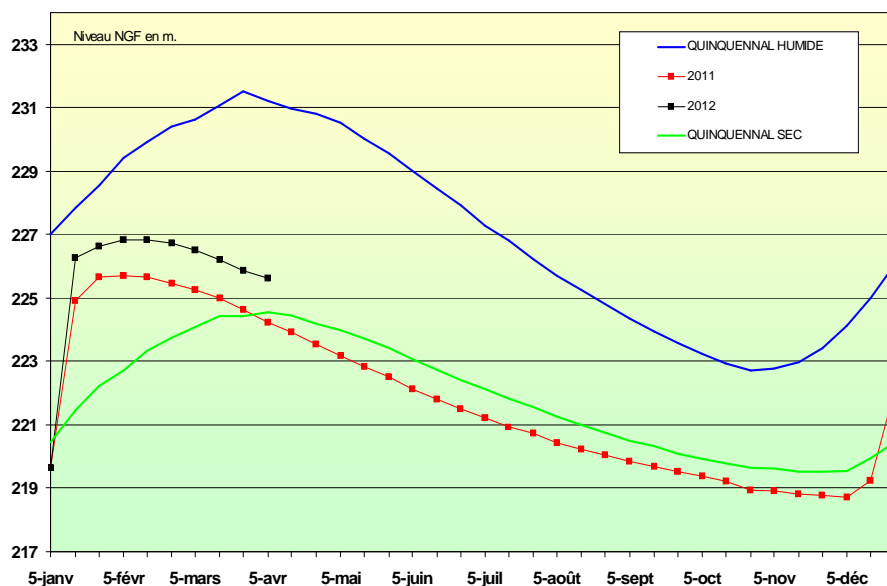
Alluvions de la Saône (St Cosme)- piézomètre de Saint Cyr (71)



Alluvions de la Tille - piézomètre de Spoy (21)



Calcaires du Nivernais - piézomètre de Bouhy (58)



Rendez-vous en 2013 ?

Les nappes qui ont bénéficié fin 2011 et début janvier d'une « recharge » ont, pour la plupart, entamé leur vidange, et ceci très tôt dans l'année.

Ainsi, dans les Calcaires du Nivernais Nord et Sud, libres ou captifs, la baisse entamée depuis mi-février, nous rapproche du scénario de 2011. Rappelons que ces aquifères représentent une richesse importante en restituant ou soutenant par des sources, les débits des cours d'eau, tels le Mazou, le Nohain, le Sauzay, la Nièvre ou la Colâtre...

Concomitamment, les Calcaires libres et captifs du Tonnerrois, Dijonnais et Chalonnais sont dans une même logique à des degrés différents. On notera la situation particulière du piézomètre de Spoy dans le Dijonnais où la courbe tangente celle de fréquence vicennale sèche.

Par ailleurs, la nappe de l'Albien observée à Arquian en Puisaye nivernaise, après une recharge hivernale significative, reste à un niveau très inférieur à la normale.

Les « petites » nappes du Morvan après une période difficile sur certains captages affichent aujourd'hui une situation satisfaisante.

L'ensemble des grands aquifères de la Craie du Nord de la Bourgogne se positionne sur une dynamique toujours à la baisse, avec une période de retour entre quinquennale et décennale sèche à l'exception de la Craie du Pays d'Othe moins pénalisée.

Par ailleurs, la situation est très médiocre dans la nappe inertielle des graviers captifs de la formation de Saint-Cosme puisque depuis la mi-février : période de retour décennale sèche.

L'absence de pluies efficaces au cours des dernières semaines a engagé les nappes dans une mécanique précoce de baisse avec déjà des fréquences décennales voire vicennales sèches.

SITUATION DES NAPPES SOUTERRAINES EN BOURGOGNE AU 30/03/2012

Tendance

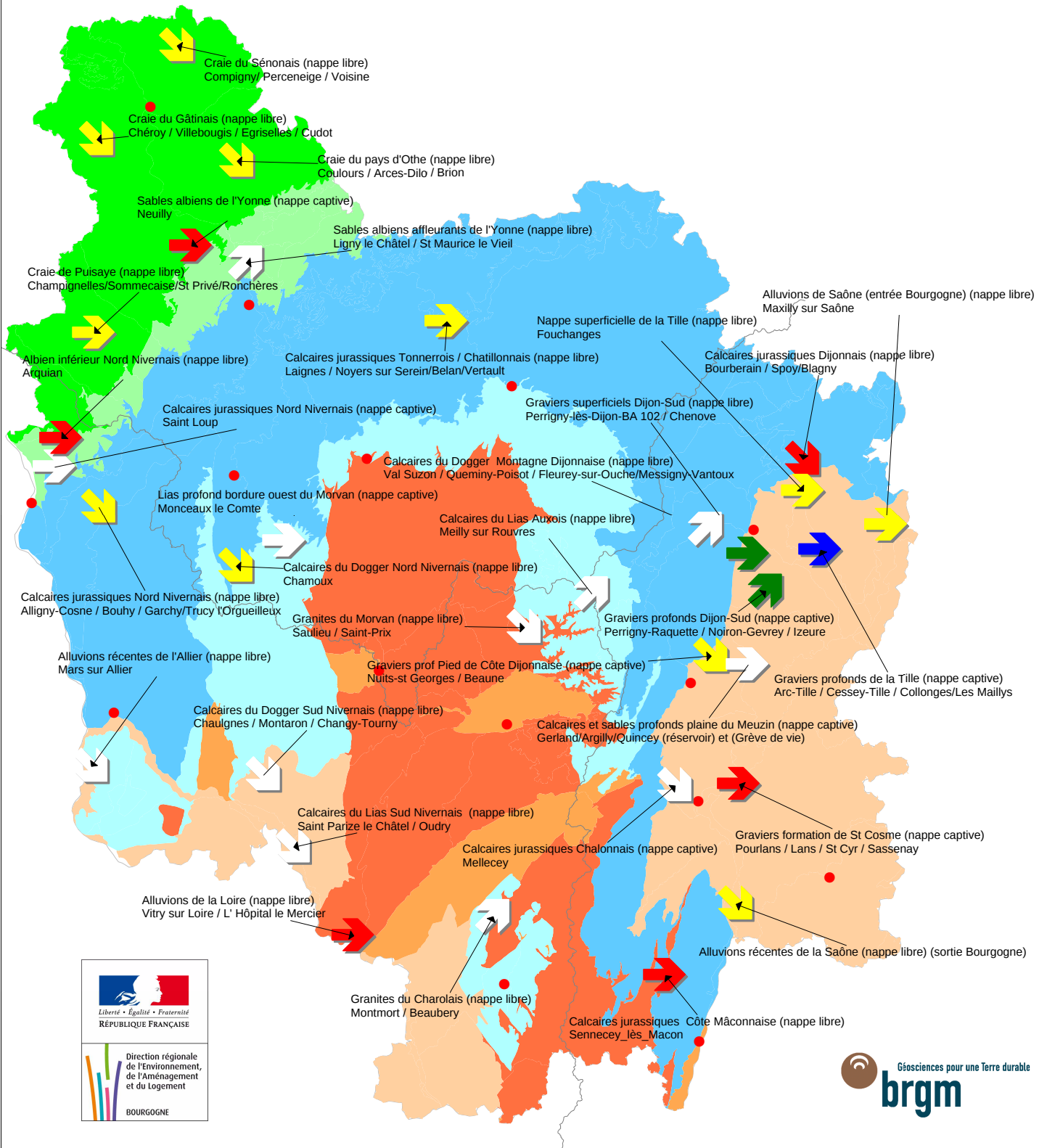
- pas de données ce mois
- ↗ hausse du niveau de la nappe
- stabilité du niveau la nappe
- ↘ baisse du niveau de la nappe

Statistique

- pas de données ce mois
- niveau très supérieur à la normale
- niveau supérieur à la normale
- niveau normal
- niveau inférieur à la normale
- niveau très inférieur à la normale
- chronique trop courte

Aquifères

- Bassin permo-carbonifère
- Craie du Crétacé
- Jurassique supérieur et moyen
- Jurassique inférieur et Trias
- Remplissage des grands fossés d'effondrement tertiaires
- Sables de l'Albien
- Socle et terrains primaires





**TABLEAU DE SITUATION DU REMPLISSAGE
DES PRINCIPAUX RESERVOIRS DE LA REGION DE BOURGOGNE
(LES RESERVOIRS A.E.P. SONT MENTIONNES EN GRAS)**

RETENUE NOM ET DEPARTEMENT	VOLUME EN MILLIONS DE M3			OBSERVATIONS
	MARS 12	TOTAL	% STOCK	
PANNECIERE (58)	7.50	82.50	9%	30-mars-12
LES SETTONS (58)	18.89	19.50	97%	30-mars-12
CHAUMECON (58)	14.90	19.00	78%	30-mars-12
LE CRESCENT (58)	8.03	14.25	56%	30-mars-12
BAYE ET VAUX (58)	5.07	6.63	76%	30-mars-12
PONT ET MASSENE (21)	3.74	4.48	83%	2-avr-12
GROSBOIS + C. RESERVOIR	7.60	7.70	99%	2-avr-12
CHAZILLY (21)	0.68	1.36	50%	2-avr-12
CERCEY (21)	2.40	2.45	98%	2-avr-12
PANTHIER (21)	6.76	7.85	86%	2-avr-12
TILLOT (21)	0.31	0.30	103%	2-avr-12
CHAMBOUX (21)	3.00	3.60	83%	30-mars-12
CANAL DU CENTRE (71)	9.60	18.40	52%	19-mars-12
LA SORME (71)	7.95	10.00	80%	26-mars-12
PONT DU ROI (71)	2.80	4.00	70%	2-avr-12
LE CREUSOT NOR D (71)	1.81	1.99	91%	26-mars-12
TOTAUX	101.04	204.02	50%	TAUX REMPLISSAGE AEP=85%

Vers une saison estivale tendue

L'absence de précipitations et les températures élevées, ont conduit les responsables des réservoirs à gérer au mieux les rares apports d'eau.

Ainsi, sur le Canal du Centre, la situation reste inquiétante avec 9,6 M^{m3} en stock soit 29 % du volume exploitable. Les réserves sont inférieures de 5,7 M^{m3} par rapport à la normale saisonnière.

Cela a déjà des conséquences sur l'activité du Canal du Centre puisque dans un premier temps la navigation sera ouverte du 30 mars au 20 mai 2012.

Quoi qu'il soit, l'activité de la voie d'eau va entraîner une baisse significative des réserves déjà sollicitées par des envois pour assurer les débits réservés et les prises d'eau.

Les barrages de l'Auxois ont atteint ou vont atteindre leurs capacités saisonnières.

Dans le Morvan, le niveau des réserves dans les ouvrages est variable, avec des taux de remplissage s'échelonnant de 97% pour les Settons à 56 % pour le Crescent.

Les ressources en eau potable du barrage de la Sorme et des sources du Nord provenant des bassins versants du Bas Rançon, du Haut Rançon et du Sernin affichent des valeurs satisfaisantes mais en deçà des années précédentes.

Le barrage de Chamboux construit en 1985 sur le lit du Ternin a une capacité totale de 3.6 M^{m3} et dispose actuellement d'une réserve de 3 M^{m3}. Il sert à l'approvisionnement en eau des communes environnantes.

La saison estivale s'annonce très tendue et les gestionnaires des barrages devront préserver par anticipation une ressource en eau fragile.

[La carte des arrêtés de restrictions](#)
[cliquer ici](#)

Le bulletin national de situation hydrologique et le bulletin INF'EAU Bourgogne sont maintenant disponibles sur Internet

aux adresses suivantes :

<http://www.eaufrance.fr/>

www.bourgogne.developpement-durable.gouv.fr/

