

SYNTHESE DU MOIS D'AVRIL 2011

Sommaire

SYNTHESE	p 1
PRECIPITATIONS	p 2
DEBITS DES COURS D'EAU	p 4
LES AQUIFERES	p 6
ETAT DES BARRAGES	p 8

Bienvenue sur le Serveur  
de données hydrométriques  
temps réel  
du bassin Rhône Méditerranée.  
<http://www.rdbmrc.com/hydroreel2/index.html>



<http://www.hydro.eaufrance.fr/>



VIGICRUES

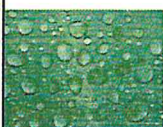
DREAL Bourgogne  
GROUPE EAU  
& MILIEUX AQUATIQUES

10 Boulevard Carnot 21000 Dijon  
Tél: 03 80 68 02 30 - Fax 03.80.68.02.40  
Mél :

[srpn.dreal-bourgogne@developpement-durable.gouv.fr](mailto:srpn.dreal-bourgogne@developpement-durable.gouv.fr)  
<http://www.bourgogne.developpement-durable.gouv.fr/>

CONCEPTION ET REALISATION  
l'Equipe du SPRN/GEMA

Reproduction autorisée sous réserve d'en-  
mentionner la source



*Ce mois d'avril exceptionnellement sec nous réserve-t-il  
un été caniculaire ?*

**Il faudra être attentif à la situation qui prédominera en mai, mois qui  
entre dans une configuration plus estivale. La chaleur et l'activité des  
plantes nous conduiraient inévitablement vers une période critique.**



*Tous les clignotants indiquent à l'observateur un niveau  
de débit des cours d'eau très inférieurs à la normale.*

**Il faudra être attentif à la situation qui prédominera pendant tout le  
mois de mai. D'ores et déjà des mesures de restrictions d'usage de  
l'eau ont été prises dans les départements de la Nièvre et de l'Yonne  
afin de préserver cette richesse.**



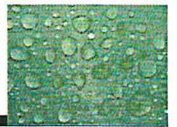
*Exceptés les graviers profonds de la Tille et ceux de Dijon-  
Sud, l'ensemble des nappes souterraines a amorcé le début  
de leur vidange deux mois avant la date normale.*

**La période de sécheresse actuelle nécessite une surveillance active  
de la situation des nappes, afin d'adapter les mesures de protection  
des ressources en eau de la région. Pour l'amélioration de la situation,  
on attendra l'automne.**



*Les perspectives pessimistes avancées le mois dernier :  
possibilité d'un soutien prématuré des étiages des cours  
d'eau, semble à ce jour se préciser et s'imposer.*

**Les prochaines semaines seront décisives sur le devenir des réserves  
en eau des barrages. Faute de pluies significatives il est à prévoir que  
cet 'Or bleu' deviendra un enjeu important...**



STATIONS	DP	AVRIL 2011					
		D1	D2	D3	TOTAL	NORMALE	ECART %
DIJON	21	6.2	0.0	13.3	19.5	52.2	-63%
CHATILLON	21	1.8	0.0	20.1	21.9	55.2	-60%
NEVERS	58	1.2	0.0	6.2	7.4	58.0	-87%
CH-CHINON	58	3.4	0.0	6.2	9.6	88.0	-89%
MACON	71	15.0	0.0	10.3	25.3	55.0	-54%
ST-YAN	71	6.2	0.4	12.4	19.0	54.0	-65%
AUXERRE	89	9.0	0.0	16.2	25.2	42.0	-40%

## Avril s'est découvert ...de plus d'un fil...

Ce mois d'avril exceptionnellement sec nous réserve-t-il un été caniculaire ?

L'absence de précipitations pourrait nous inciter à le croire, notamment en regardant les données météorologiques de la 2<sup>ème</sup> décade d'avril où il n'y a eu aucune pluie.

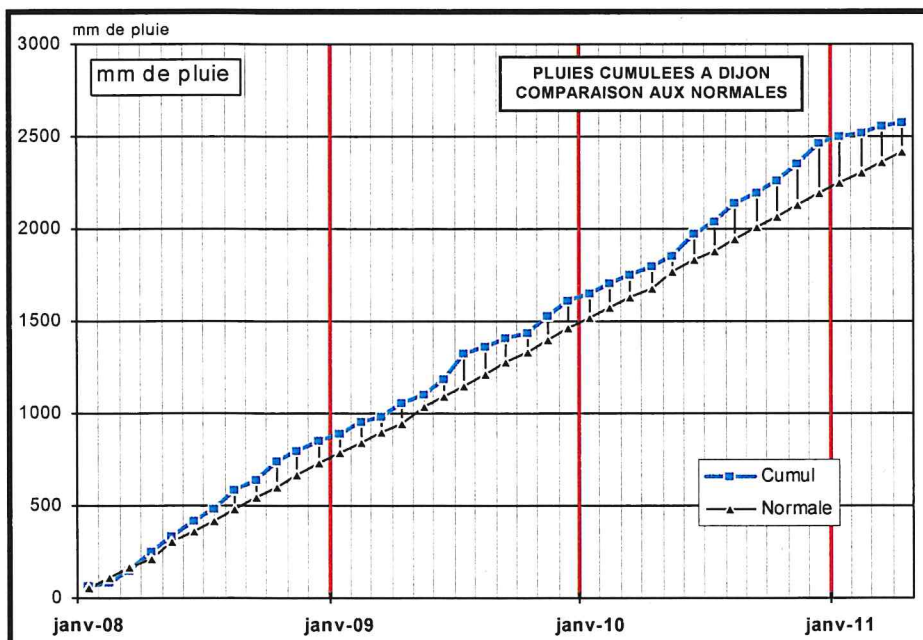
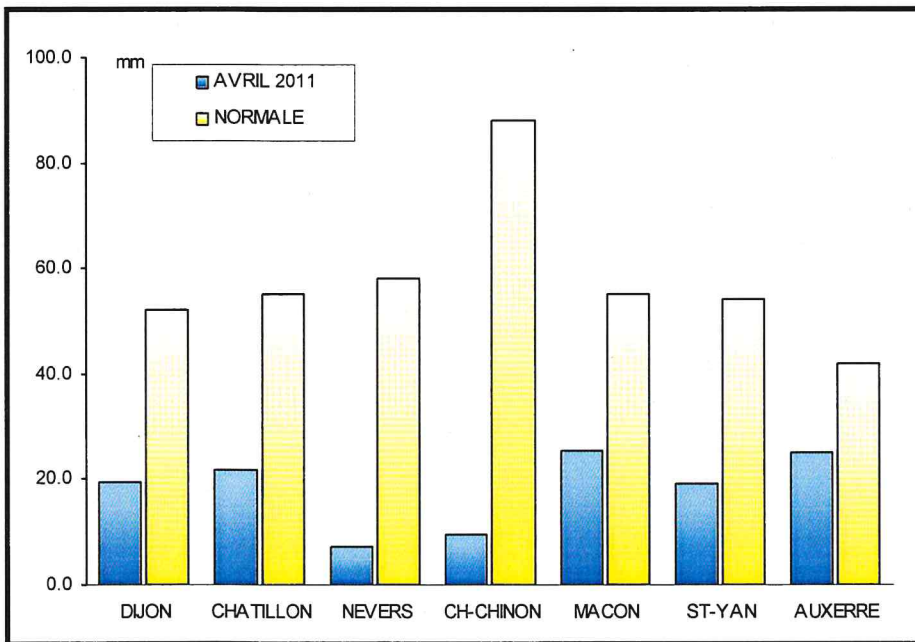
La dernière décade, « plus généreuse », nous évitera peut être un mois de record...

Néanmoins, le Parc Régional du Morvan dans sa partie la plus au sud, ainsi que le secteur géographique regroupant le Nivernais, le Bazois et le Pays de Luzy affichent des déficits pluviométriques allant de 89 % pour le premier à 87 % pour le second par rapport à la normale.

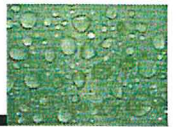
A l'opposé, l'Auxerrois, le moins mauvais élève, se distingue avec seulement un petit 40%.

Par ailleurs, les « Pays » du Châtillonnais, du Maconnais ainsi que l'agglomération dijonnaise enregistrent des valeurs basses de moyenne 60 %.

L'absence de pluies sur la Bourgogne s'inscrit dans un contexte national et européen (ouest) identique de sécheresse.



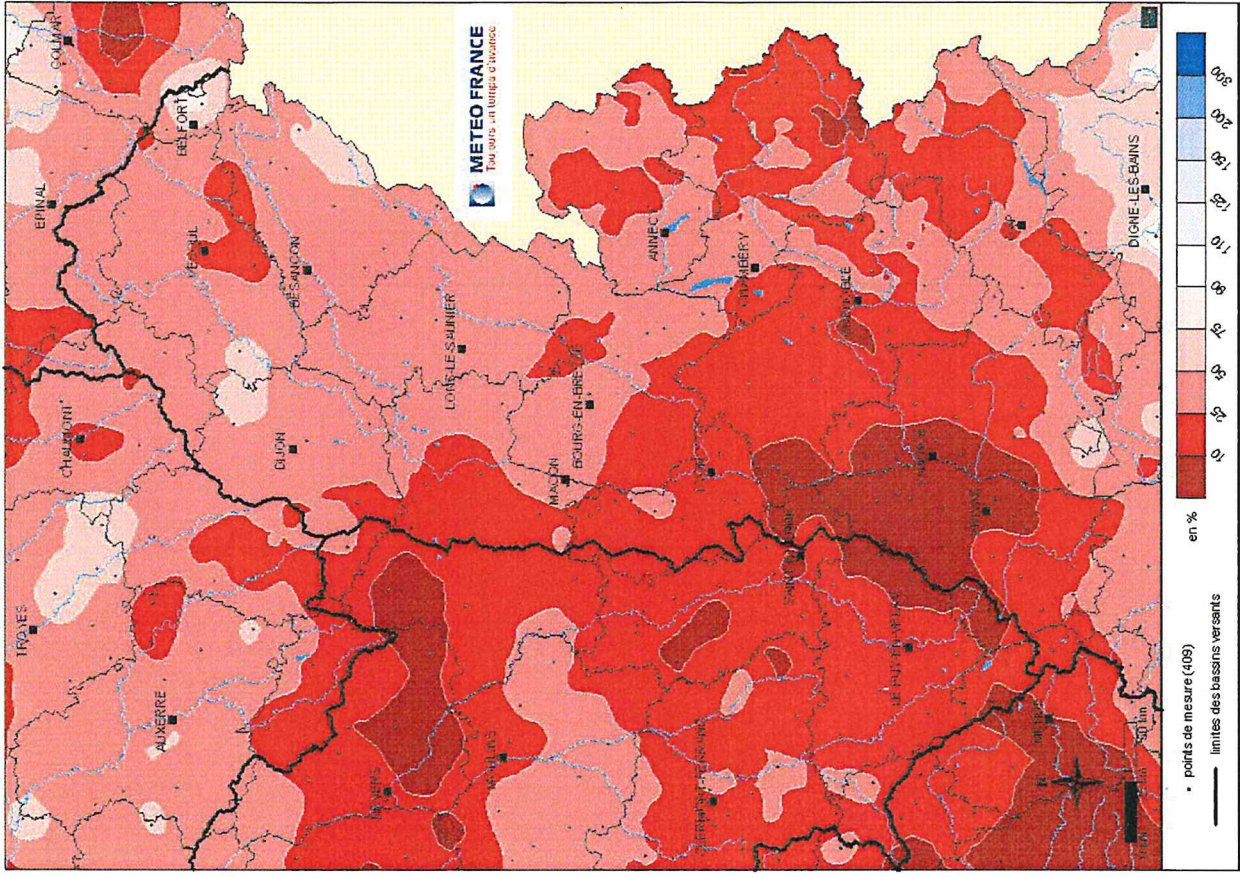
**Il faudra être attentif à la situation qui prédominera en mai, mois qui entre dans une configuration plus estivale. La chaleur et l'activité des plantes nous conduiraient inévitablement vers une période critique.**



**Bassin Rhône amont**

Rapport aux normales 1971/2000 des précipitations  
**AVRIL 2011**

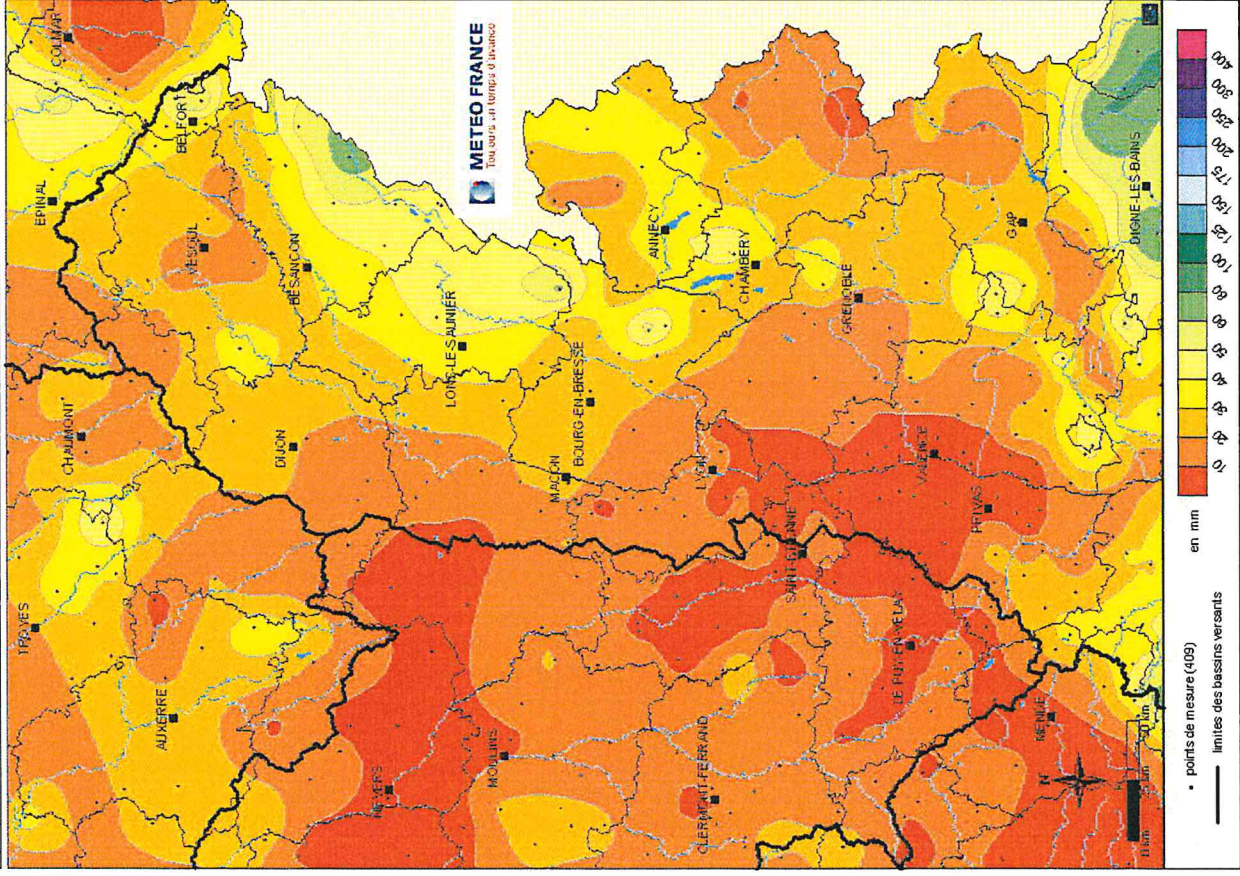
carte éditée en fév. de la base de données le 02/05/2011



**Bassin Rhône amont**

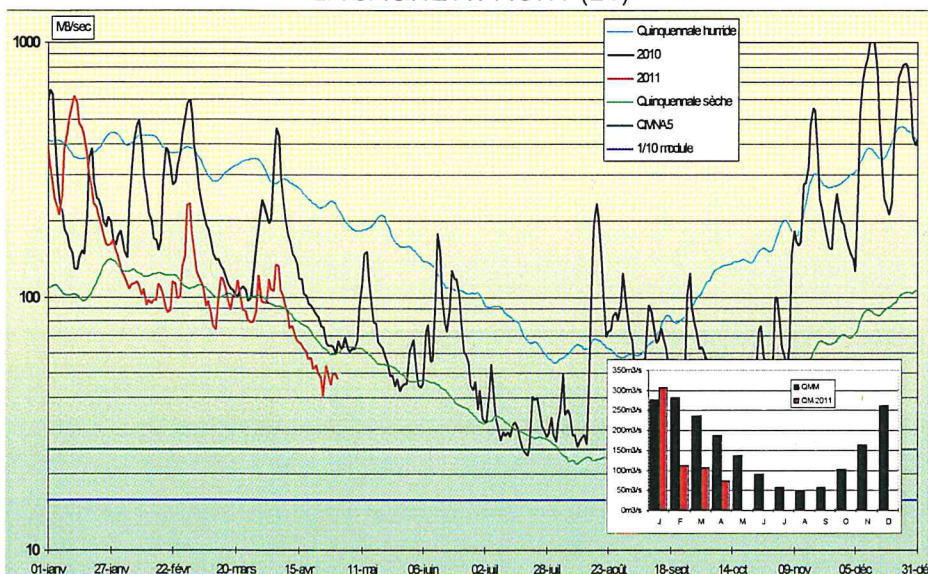
Précipitations  
**AVRIL 2011**

carte éditée en fév. de la base de données le 02/05/2011

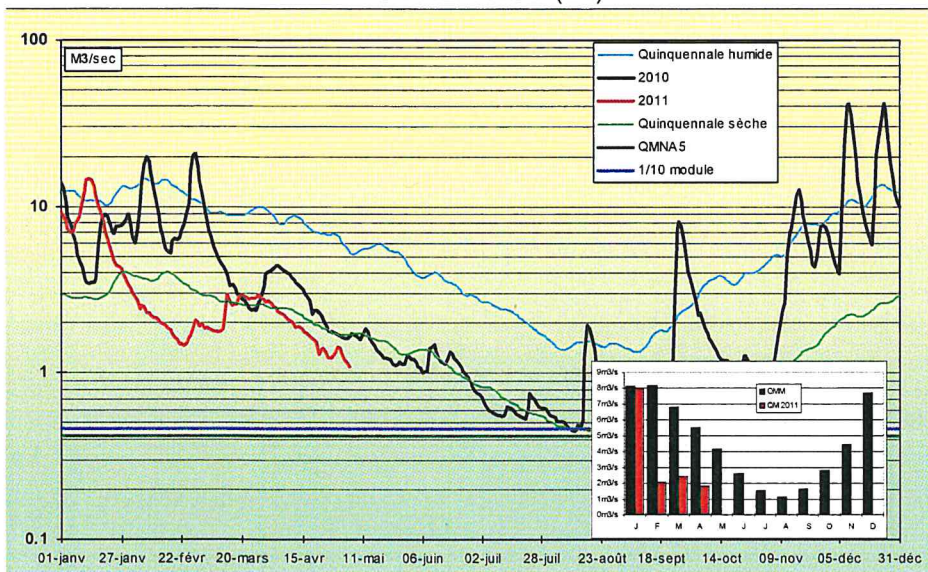




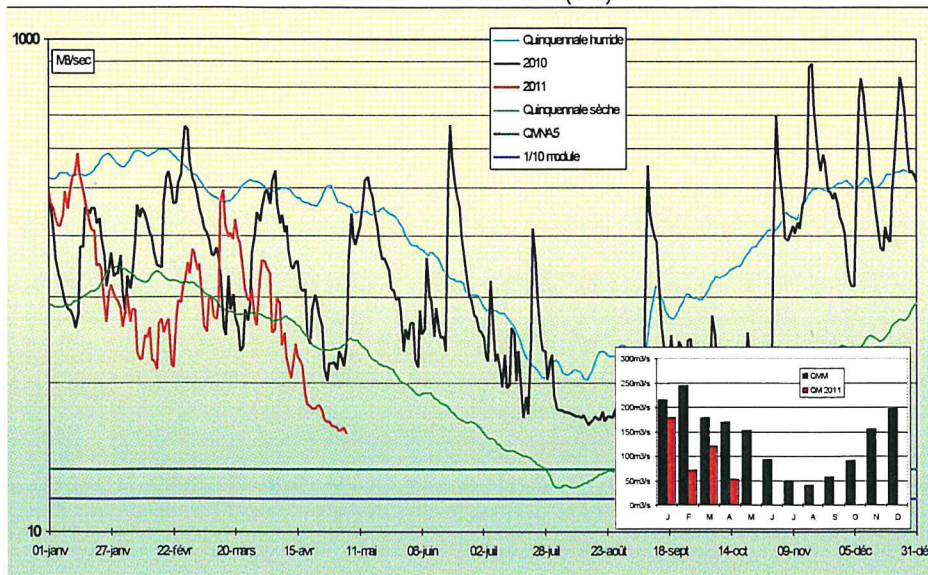
## LA SAONE A PAGNY (21)



## LA SEINE A NOD (21)



## LA LOIRE A GILLY (71)



## Vers une économie partagée...

Le mois d'avril n'a pas dérogé à la règle qui rythme une pluviométrie absente depuis le début de l'année. Tous les clignotants indiquent à l'observateur un niveau de débit des cours d'eau très inférieurs à la normale. Ainsi, Coté bassin Loire, les cours d'eau affichent une hydraulicité en net recul avec le mois précédent (0,3 en moyenne) et un VCN 3 extrême pour l'Arroux de retour 50ans.

Coté Seine, l'hydraulicité des rivières, de 0,3 aussi, est en légère diminution et l'on note un VCN3 sur le Sauzay d'une période de retour vicennale.

Coté Rhône, l'hydraulicité relevée est plus contrastée : maintien à l'Est de la Cote d'Or, et diminution en Saône et Loire, comme par exemple sur la Grosne (0.73 en mars - 0.27 en avril).

Si on se réfère aux années passées, on remarque qu'en 2011, pour mars et avril, les hydrogrammes sont très proches de ceux de 2003 ou 1976 sans que l'on puisse affirmer que l'avenir soit identique.



**Il faudra être attentif à la situation qui prédominera pendant tout le mois de mai. D'ores et déjà des mesures de restrictions d'usage de l'eau ont été prises dans les départements de la Nièvre et de l'Yonne afin de préserver cette richesse.**

# DEBITS DES COURS D'EAU

PERIODE DU 1er AU 30 AVRIL 2011

LES VALEURS EN GRAS ET EN ITALIQUE SONT SUPERIEURES AUX MEDIANES (FREQUENCE HUMIDE)

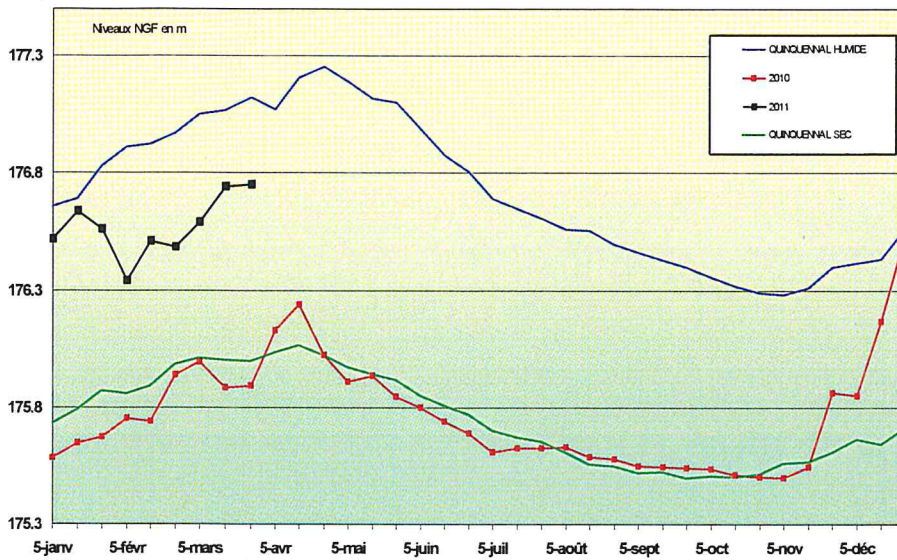
LES VALEURS MINIMALES RECORDS SONT EN ROUGE

BASSIN	COURS D'EAU et STATIONS	GEST.	DEP.	BV en KM2	MINI		CONNU	MEDIANE	VCN3		HYDRAULICITE DU MOIS
					M3/S	ANNEE			AVRIL 2011		
							EXPERIM.	M3/S	DUREE DE RETOUR		
SEINE	SEINE A NOD	DREAL.B	21	373	0.866	1997	2.470	2.470	1.270	5 ans	0.33
	OURCE A AUTRICOURT	DREAL.B	21	548	0.970	1976	3.290	3.290	2.200	3 ans	0.35
	ARMANCON A AISY	DREAL.B	21	1355	1.680	1997	3.360	3.360	2.430	5 ans	0.28
	CURE A ARCY	DREAL.B	89	1182	3.520	2002	9.220	9.220	4.600	7 ans	0.30
	YONNE A GURGY	DREAL.B	89	3807	10.700	1996	24.300	24.300	15.800	6 ans	0.43
	ARMANCON A BRIENON	DREAL.B	89	2982	2.760	1993	16.600	16.600	6.270	10 ans	0.28
	SAUZAY A CORVOL	DREAL.B	58	80	0.385	1997	0.829	0.829	0.400	20 ans	0.36
	BEUVRON A OUAGNE	DREAL.B	58	263	0.319	1991	0.923	0.923	0.404	14 ans	0.23
LOIRE	IXEURE A LA FERMIETE	DREAL.B	58	113	0.149	1990	0.433	0.433	0.329	3 ans	0.32
	DRAGNE A VANDENESSE	DREAL.B	58	116	0.195	1997	0.759	0.759	0.298	2 ans	0.35
	NIEVRE A POISEUX	DREAL.B	58	225	0.389	2003	0.991	0.991	0.498	7 ans	0.25
	NOHAIN A ST MARTIN	DREAL.B	58	477	1.360	1993	2.800	2.800	1.800	8 ans	0.48
	TERNIN A PRE-CHARMOY	DREAL.B	71	258	0.500	2011	1.720	1.720	0.500	>20 ans	0.15
	LOIRE A GILLY	DREAL.C	71	13007	22.200	1997	66.400	66.400	26.700	>10 ans	0.31
	<b>ARROUX A ETANG</b>	<b>DREAL.C</b>	<b>71</b>	<b>1792</b>	<b>1.270</b>	<b>1997</b>	<b>10.400</b>	<b>10.400</b>	<b>3.980</b>	<b>50 ans</b>	<b>0.24</b>
RHONE	VINGEANNE A OISILLY	DREAL.B	21	608	0.716	2004	2.920	2.920	1.870	4 ans	0.35
	TILLE A ARCELOT	DREAL.B	21	845	0.989	1996	3.140	3.140	2.080	4 ans	0.33
	VENELLE A SELONGEY	DREAL.B	21	56	0.145	1996	0.335	0.335	0.208	5 ans	0.42
	PANNECUL A NOIRON	DREAL.B	21	11.5	0.032	2004	0.055	0.055	0.036	>5 ans	0.41
	OUCHE A PLOMBIERES	DREAL.B	21	652	1.200	2003	2.960	2.960	1.800	4 ans	0.32
	SELLE A ST USUGE	DREAL.B	71	937	1.120	1997	4.020	4.020	2.800	3 ans	
	GROSNE A CLUNY	DREAL.B	71	333	0.422	1997	1.410	1.410	0.673	6 ans	0.27
	DOUBS A NEUBLANS	DREAL.FC	39	7290	24.600	1997	89.800	89.800	36.400	>5 ans	0.27
	SAÔNE A LECHATTELET	DREAL.B	21	11700	35.600	1996	85.800	85.800	46.200	6 ans	0.40

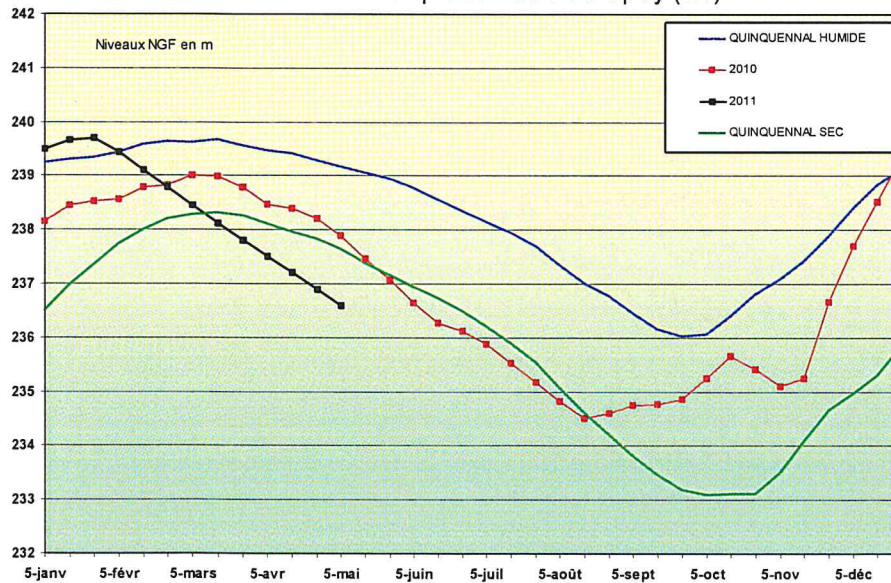
CLIQUER SUR LA STATION POUR VISUALISER LES DEBITS MOYENS JOURNALIERS



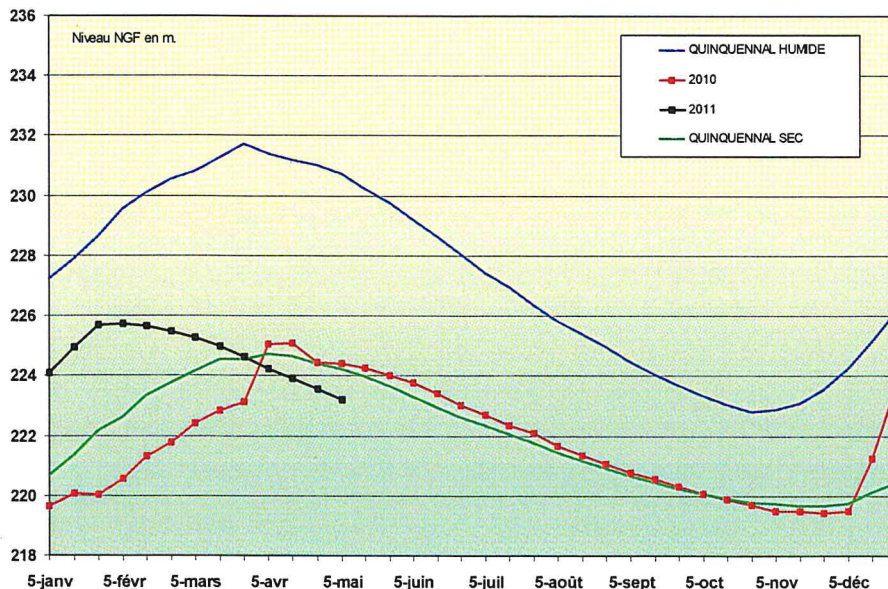
Alluvions de la Saône (St Cosme)- piézomètre de Saint Cyr (71)



Alluvions de la Tille - piézomètre de Spoy (21)



Calcaires du Nivernais - piézomètre de Bouhy (58)



## Deux mois d'avance...

Exceptés les graviers profonds de la Tille et ceux de Dijon-Sud, l'ensemble des nappes souterraines a amorcé le début de leur vidange deux mois avant la date normale en l'absence de pluies significatives depuis le début de l'année.

Cette précocité fragilise d'autant plus les nappes de la Craie déjà bien sollicitées depuis quelques années, et qui commençaient tout juste à se rétablir. D'où la nécessité de se pencher prochainement à son chevet par le biais d'études.

Les Calcaires du Nivernais, du Tonnerrois et du Dijonnais, habituellement réactifs, affichent des valeurs statistiques inférieures à la normale pour les premiers, à très inférieures à la normale pour le dernier.

La nappe des Sables de St Cosme profond est orientée maintenant à la baisse tout en ayant un niveau normal.

La nappe de l'Albien profond à Neuilly toujours déficitaire est en dessous d'une décennale sèche.



**La période de sécheresse actuelle nécessite une surveillance active de la situation des nappes, afin d'adapter les mesures de protection des ressources en eau de la région. Pour l'amélioration de la situation, on attendra l'automne.**

# SITUATION DES NAPPES SOUTERRAINES EN BOURGOGNE : 30/04/2011

## Tendance

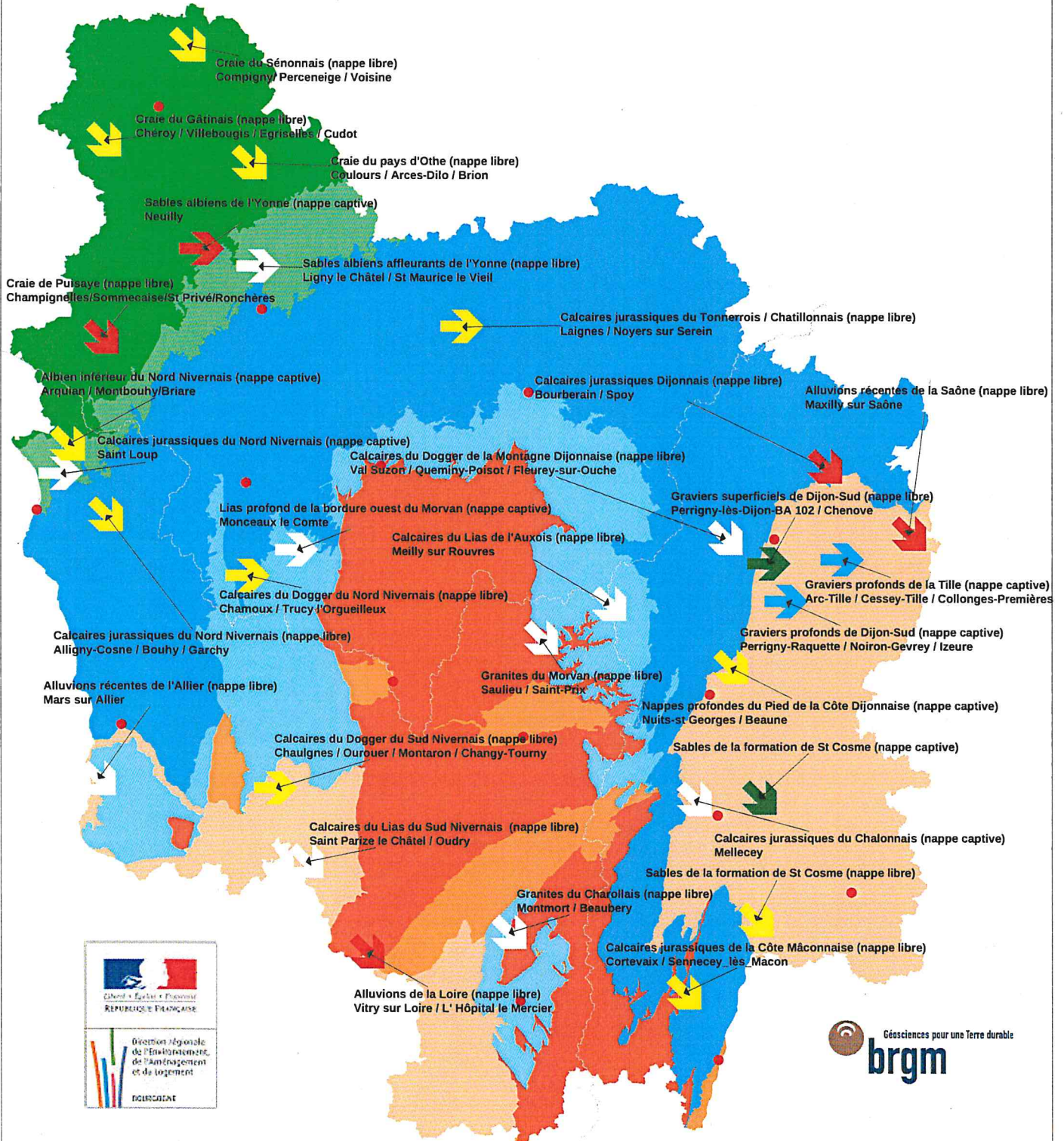
- pas de données ce mois
- ↗ hausse du niveau de la nappe
- stabilité du niveau la nappe
- ↘ baisse du niveau de la nappe

## Statistique

- pas de données ce mois
- niveau très supérieur à la normale
- niveau supérieur à la normale
- niveau normal
- niveau inférieur à la normale
- niveau très inférieur à la normale
- chronique trop courte

## Aquifères

- Bassin permo-carbonifère
- Craie du Crétacé
- Jurassique supérieur et moyen
- Jurassique inférieur et Trias
- Remplissage des grands fossés d'effondrement tertiaires
- Sables de l'Albien
- Socle et terrains primaires





**TABLEAU DE SITUATION DU REMPLISSAGE  
DES PRINCIPAUX RESERVOIRS DE LA REGION DE BOURGOGNE  
(LES RESERVOIRS A.E.P. SONT MENTIONNES EN GRAS)**

RETENUE NOMET DEPARTEMENT	VOLUME EN MILLIONS DE M3			OBSERVATIONS
	AVR 11	TOTAL	% STOCK	
PANNECIERE (58)	59.64	82.50	72%	29-avr-11
LES SETTONS (58)	18.42	19.50	94%	29-avr-11
CHAUMECON (58)	16.44	19.00	87%	29-avr-11
LE CRESCENT (58)	12.14	14.25	85%	29-avr-11
BAYE ET VAUX (58)	4.64	6.63	70%	29-avr-11
PONT ET MASSENE (21)	4.51	5.23	86%	27-avr-11
<b>GROSBOIS + C. RESERVOIR</b>	<b>7.44</b>	<b>8.63</b>	86%	27-avr-11
CHAZILLY (21)	0.31	1.56	20%	27-avr-11
CERCEY (21)	2.19	2.60	84%	27-avr-11
PANTHIER (21)	7.50	8.16	92%	27-avr-11
TILLOT (21)	0.30	0.40	74%	27-avr-11
CHAMBOUX (21)	2.84	3.60	79%	1-avr-11
CANAL DU CENTRE (71)	15.17	18.40	82%	26-avr-11
LA SORME (71)	8.81	10.00	88%	2-mai-11
PONT DU ROI (71)	3.40	4.00	85%	2-mai-11
LE CREUSOT NORD (71)	1.66	1.99	83%	2-mai-11
<b>TOTAUX</b>	<b>165.40</b>	<b>206.45</b>	<b>80%</b>	<b>TAUX REMPLISSAGE AEP=86%</b>

## ‘ L’Or bleu de la Bourgogne ’

Les perspectives pessimistes avancées le mois dernier : possibilité d’un soutien prématuré des étiages des cours d’eau, semble à ce jour se préciser et s’imposer.

Si dans l’ensemble, les réserves en eau des barrages du Morvan ont été maintenues ou confortées malgré les conditions climatiques, les réservoirs de l’Auxois affichent un visage moins serein, avec un début d’alerte au niveau du bief de partage du Canal de Bourgogne, gourmand en eau pour la saison, et des réserves à Chazilly et à Cercey insuffisantes.

Le barrage de Pannecières n’a pas atteint son objectif de 70 millions de m<sup>3</sup>, pourtant déjà en retrait par rapport à sa capacité maximale dans le cadre de la préparation des travaux en 2012.

Concomitamment, la possibilité de réduire la consommation du versant Yonne de cet axe fluvial pourrait être envisagée afin de soulager le barrage de Grosbois.

Les ressources importantes en volume d’eau disponible du Bassin de Blanzay avec le Canal du Centre et de la Sorme sont engagées dans une dynamique de baisse.

**Les prochaines semaines seront décisives sur le devenir des réserves en eau des barrages. Faute de pluies significatives il est à prévoir que cet ‘Or bleu’ deviendra un enjeu important...**

[La carte des arrêtés de restrictions cliquer ici](#)

**Le bulletin national de situation hydrologique et le bulletin INF’EAU Bourgogne sont maintenant disponibles sur Internet**

aux adresses suivantes :

<http://www.eaufrance.fr/>

[www.bourgogne.developpement-durable.gouv.fr/](http://www.bourgogne.developpement-durable.gouv.fr/)

