

SYNTHESE DU MOIS D'OCTOBRE 2010

Sommaire

SYNTHESE p 1

PRECIPITATIONS p 2

DEBITS DES COURS D'EAU p 4

LES AQUIFERES p 6

ETAT DES BARRAGES p 8

Bienvenue sur le Serveur
de données hydrométriques
temps réel
du bassin Rhône Méditerranée.

<http://www.rdbmrc.com/hydroreel2/index.html>



<http://www.hydro.eaufrance.fr/>



VIGICRUES

DREAL Bourgogne

GRUPE EAU
& MILIEUX AQUATIQUES

10 Boulevard Carnot 21000 Dijon
Tél: 03 80 68 02 30 - Fax 03.80 68 02 40
Mél:

sema.dreal-bourgogne@developpement-durable.gouv.fr
<http://www.bourgogne.developpement-durable.gouv.fr/>

CONCEPTION ET REALISATION
D. LEVEQUE - M. POINSOT

Reproduction autorisée sous réserve d'en
mentionner la source



Ce n'est pas catastrophique, mais force est de constater que les précipitations ont été bien modestes en octobre.

La pluviométrie d'octobre a été plus modeste avec des cumuls déficitaires sur la plus grande partie de la région. Le Nord de la région qui accusait déjà un déficit récurrent est le plus affecté. Malgré tout, avec la diminution de l'évapotranspiration, on enregistre la formation de pluies efficaces dans une quantité non négligeable ce qui laisse penser qu'on pourrait constater bientôt la fin de la vidence.



Les VCN₃ se situent majoritairement en fréquence humide dans le bassin de la Saône, pour moitié dans les bassins de la Loire et de la Seine.

Les volumes écoulés ont été nettement en dessous de la moyenne en octobre. A contrario, les cours d'eau n'ont pas connu de baisse marquée et ont souvent des débits soutenus, à défaut de connaître des crues. On devrait garder le même paysage en demi-teinte pour quelques semaines encore



Toujours pas de signes de remontée des niveaux dans les aquifères régionaux.

Les pluies d'octobre ont été trop maigres pour arrêter la baisse des niveaux dans les nappes. Le début de la recharge des nappes est toujours différé ce qui est préoccupant pour les grandes nappes de la craie et des sables albiens, dans l'Yonne, qui accusent un déficit chronique depuis plusieurs années.



Les réservoirs continuent à se vider à un rythme soutenu.

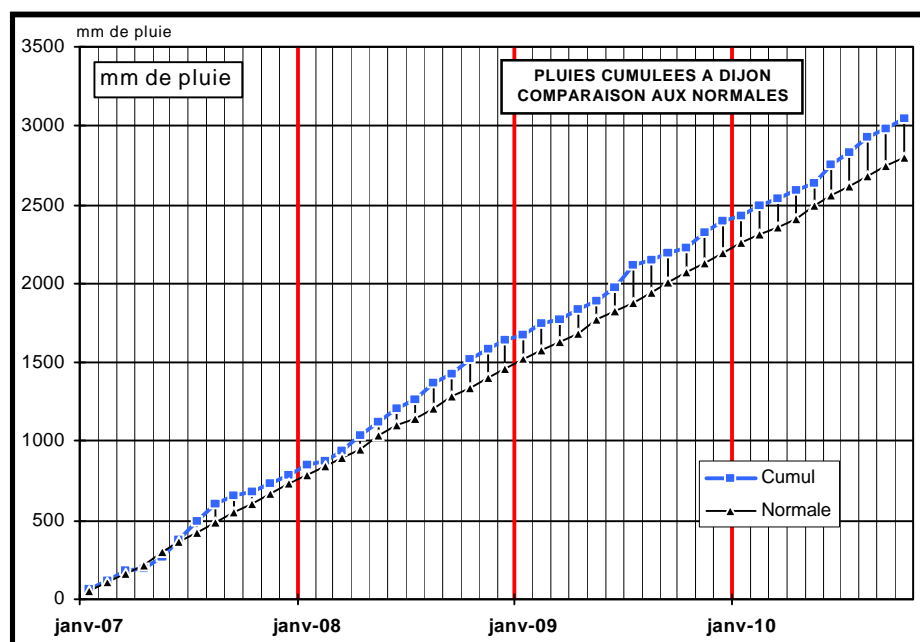
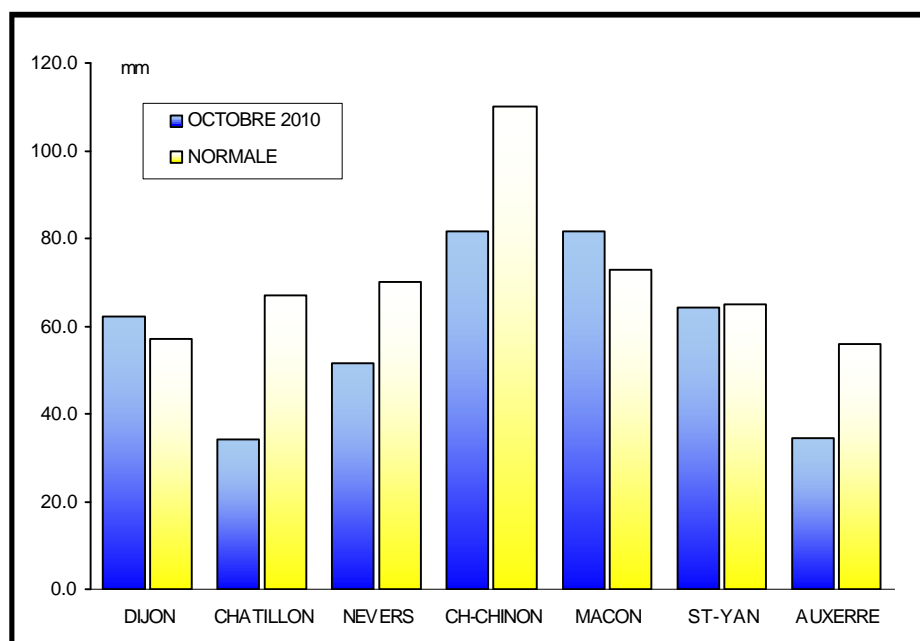
Le taux de remplissage des barrages est tombé à des niveaux assez bas, les retenues destinées à l'eau potable se maintiennent malgré tout mieux que celles alimentant les canaux. Cette situation, en début de période de remplissage, ne suscite toutefois pas d'inquiétude, pour peu que les précipitations restent normales cet hiver.



Pluie d'octobre

Ce n'est pas catastrophique, mais force est de constater que les précipitations ont été bien modestes en octobre. Seul le Val de Saône, profitant des remontées pluvieuses méditerranéennes, tire son épingle du jeu pour enregistrer des cumuls légèrement supérieurs à la moyenne. Ailleurs, le déficit varie de 50 % dans le Nord de la région à 75 % dans le Nivernais-Morvan. Notons que ces précipitations ont été bien réparties sur l'ensemble du mois, ce qui n'est pas sans incidences pour un bilan hydrologique car l'absence d'épisodes tempétueux laisse penser que le ruissellement a été mesuré, au profit de la saturation des sols superficiels voire de l'infiltration profonde. Si l'on compare les cumuls d'octobre à ceux du mois dernier on constate que, Morvan mis à part, les quantités tombées sont équivalentes mais, différence notable, l'évapotranspiration a chuté en octobre et les pluies efficaces ont refait leur apparition sur la majeure partie de la région. Seul le Nord, Châtillonnais et Auxerrois, n'ont pu en bénéficier ce qui est dommageable puisque c'est là que le déficit des cours d'eau est le plus patent. Reste à espérer que ce retour des pluies efficaces soient les prémices de la remontée des nappes.

STATIONS	DP	OCTOBRE 2010					
		D1	D2	D3	TOTAL	NORMALE	ECART %
DIJON	21	13.9	9.6	38.8	62.3	57.2	+9%
CHATILLON	21	9.4	10.8	13.8	34.0	67.0	-49%
NEVERS	58	27.0	9.8	14.8	51.6	70.0	-26%
CH-CHINON	58	29.2	18.4	33.8	81.4	110.0	-26%
MACON	71	30.5	12.9	38.1	81.5	73.0	+12%
ST-YAN	71	23.2	10.6	30.2	64.0	65.0	-2%
AUXERRE	89	8.4	11.2	15.0	34.6	56.0	-38%

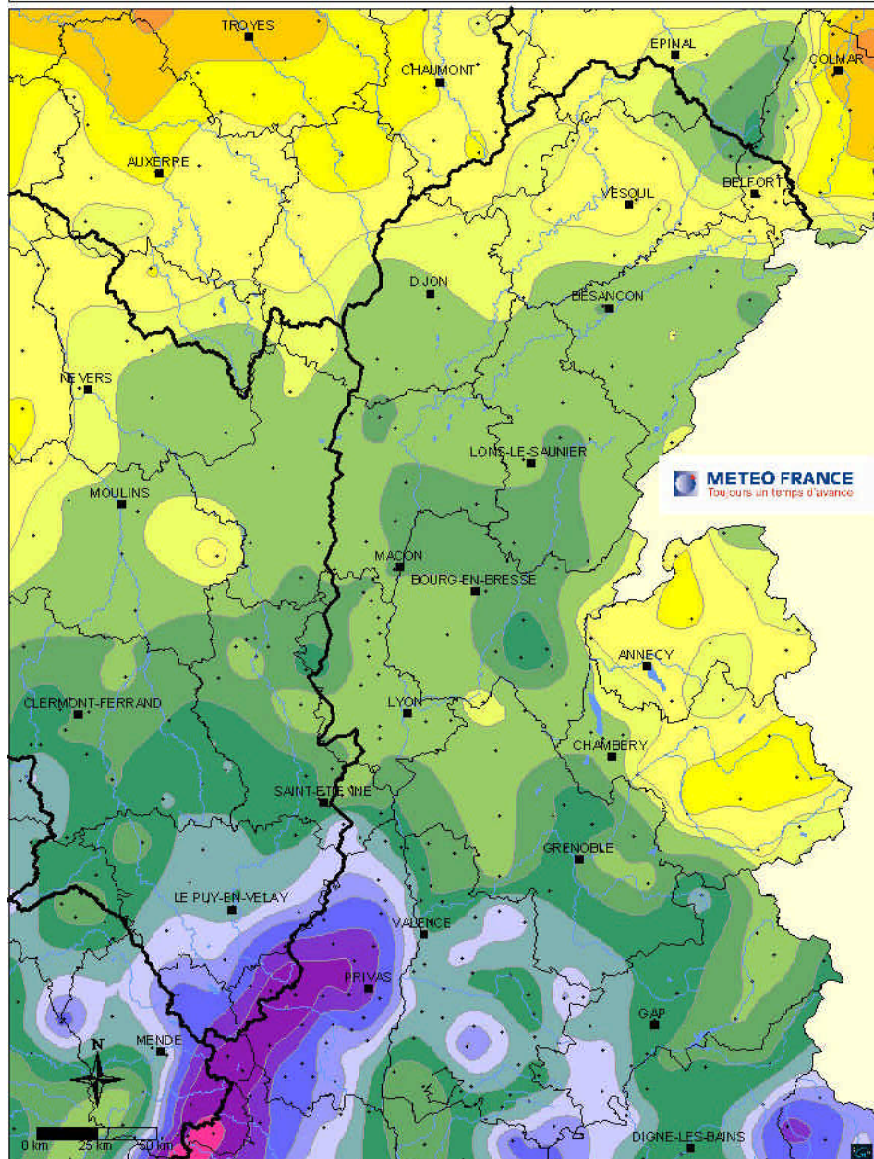


La pluviométrie d'octobre a été plus modeste avec des cumuls déficitaires sur la plus grande partie de la région. Le Nord de la région qui accusait déjà un déficit récurrent est le plus affecté. Malgré tout, avec la diminution de l'évapotranspiration, on enregistre la formation de pluies efficaces dans une quantité non négligeable ce qui laisse penser qu'on pourrait constater bientôt la fin de la vidange.

Bassin Rhône amont

Précipitations
OCTOBRE 2010

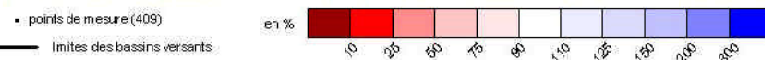
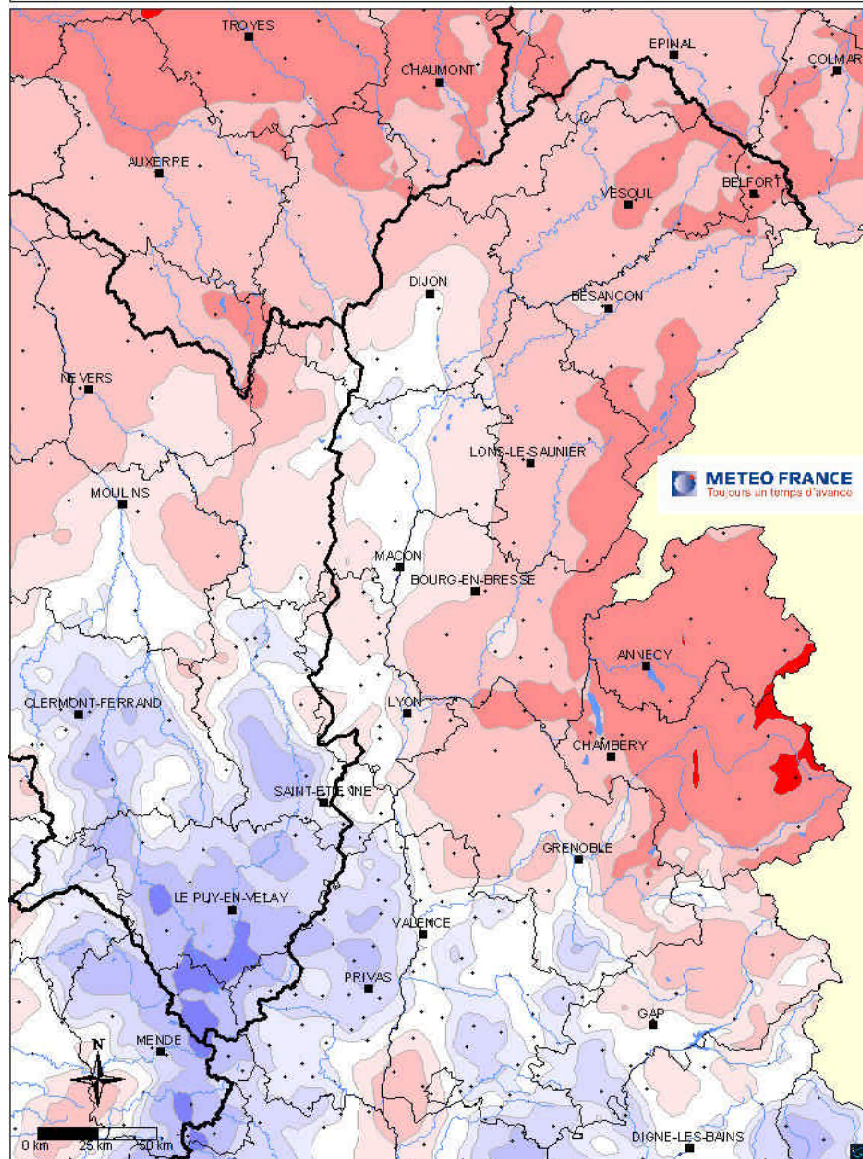
carte éditée en l'état de la base de données le 02/11/2010



Bassin Rhône amont

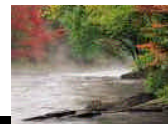
Rapport aux normales 1971/2000 des précipitations
OCTOBRE 2010

carte éditée en l'état de la base de données le 02/11/2010

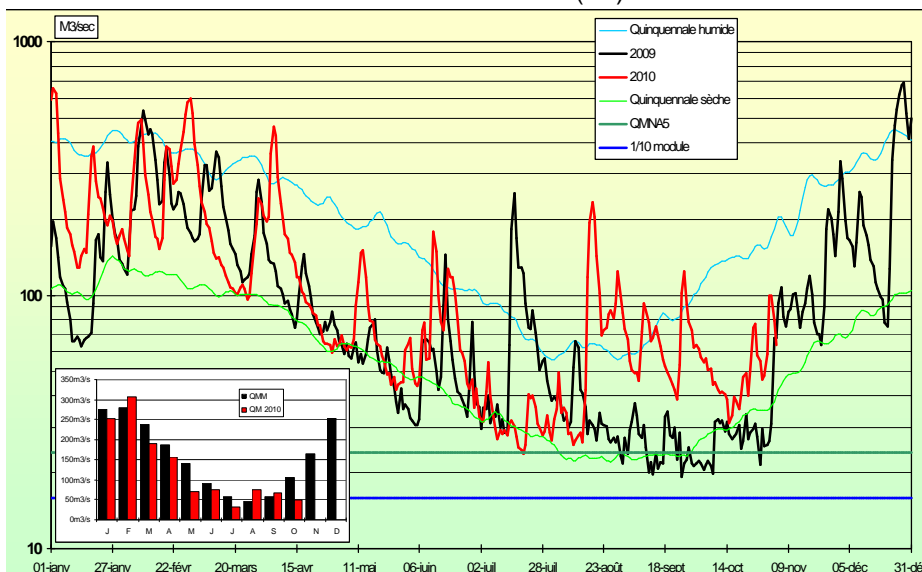


PRÉCIPITATIONS
communiquées par les Centres Départementaux de Météo-France

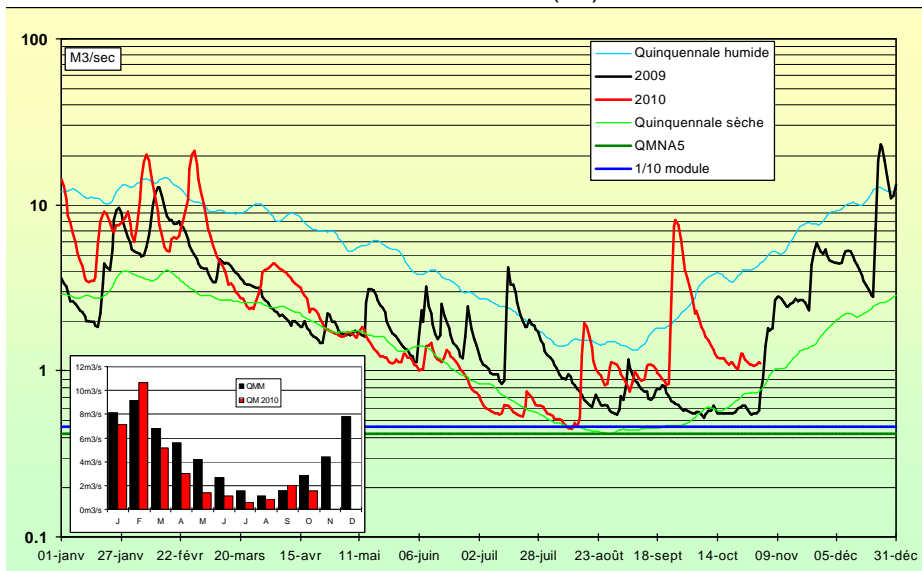




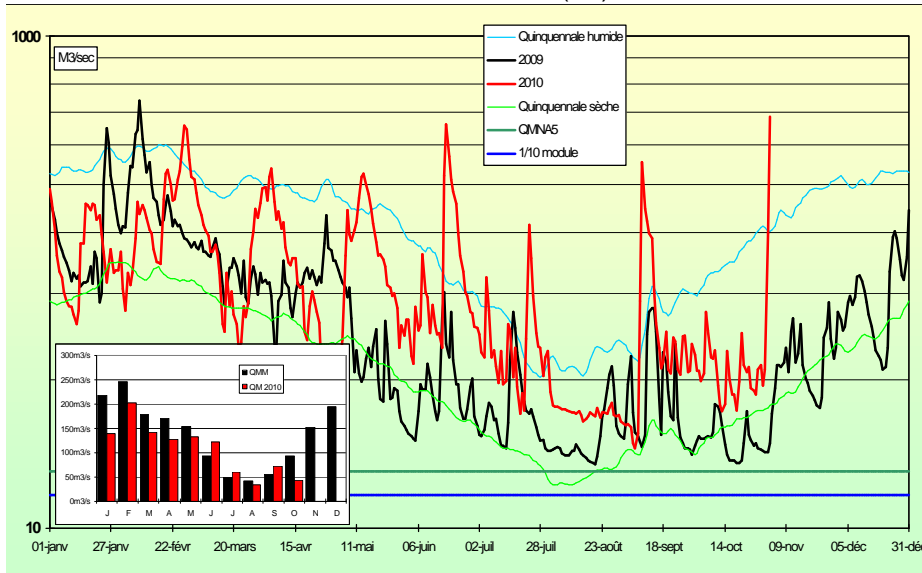
LA SAONE A PAGNY (21)



LA SEINE A NOD (21)



LA LOIRE A GILLY (71)



La Bourgogne se met au vert

Bien que le ciel ait été un peu avare de son eau, les rivières, bénéficiant d'arrosages réguliers, ont pu conserver des débits tout à fait acceptables. Les VCN₃ se situent majoritairement en fréquence humide dans le bassin de la Saône, pour moitié dans les bassins de la Loire et de la Seine. Avec des périodes de retour qui se situent le plus souvent entre 2 et 3 ans, il suffirait d'une courte période sans pluies pour inverser la tendance, et si on regarde par la fenêtre en ce moment on voit qu'on n'en prend pas le chemin. Néanmoins, à côté de cette cohorte de 2 et de 3 pour les périodes de retour, les quinze ans à Corvol, sur le Saouzay surprennent un peu. L'Ouane, toute proche mais située sur la craie, accuse le même déficit. Ces cours d'eau, en effet, sont très dépendants des ressources souterraines, qui, on l'a vu précédemment dans la situation des ressources souterraines, sont plutôt basses actuellement. On remarquera par ailleurs que, si les débits d'étiages sont restés dans la norme, en revanche l'hydraulicité est partout largement en dessous des valeurs moyennes avec un record pour la Grosne à Cluny, 20 % de la normale, ce qui est paradoxal dans le bassin où la situation est la meilleure. Si tout risque d'étiage sévère est exclu, celui d'une crue majeure l'est également pour les prochains jours.



Les volumes écoulés ont été nettement en dessous de la moyenne en octobre. A contrario, les cours d'eau n'ont pas connu de baisse marquée et ont souvent des débits soutenus, à défaut de connaître des crues. On devrait garder le même paysage en demi-teinte pour quelques semaines encore

DEBITS DES COURS D'EAU

PERIODE DU 1er AU 31 OCTOBRE 2010

LES VALEURS EN GRAS ET EN ITALIQUE SONT SUPERIEURES AUX MEDIANES (FREQUENCE HUMIDE)

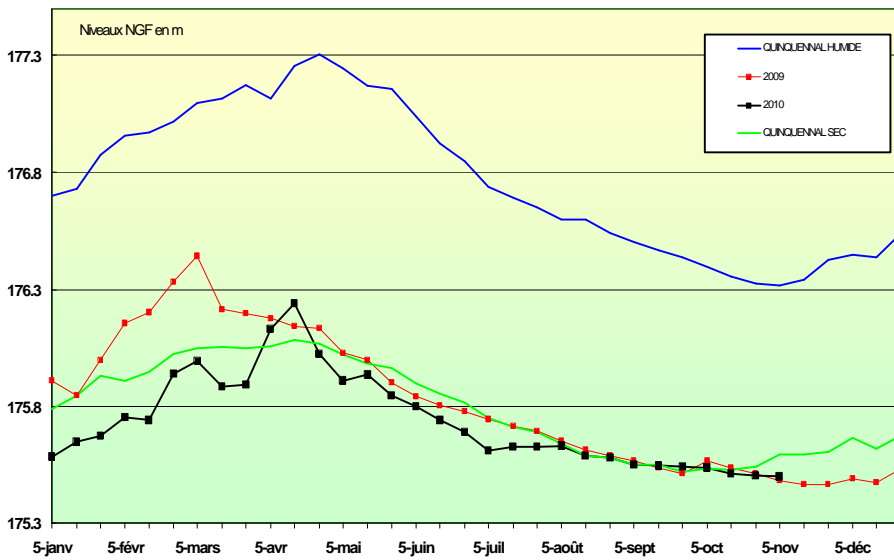
LES VALEURS MINIMALES RECORDS SONT EN ROUGE

BASSIN	COURS D'EAU et STATIONS	GEST.	DEP.	BV en KM2	MINI	CONNU	MEDIANE	VCN3		HYDRAULICITE DU MOIS
					M3/S	ANNEE		OCTOBRE 2010		
							EXPERIM.	M3/S	DUREE DE RETOUR	
SEINE	SEINE A NOD	DREAL.B	21	373	0.233	2003	0.826	1.070	3 ans	0.54
	OURCE A AUTRICOURT	DREAL.B	21	548	0.220	2003	0.886	1.120	3 ans	0.50
	ARMANCON A AISY	DREAL.B	21	1355	0.151	2003	1.910	2.850	3 ans	0.54
	CURE A ARCY	DREAL.B	89	1182	0.800	1989	3.190	2.750	3 ans	0.66
	YONNE A GURGY	DREAL.B	89	3807	7.260	2005	16.100	14.900	2 ans	0.75
	ARMANCON A BRIENON	DREAL.B	89	2982	1.410	1992	4.720	5.460	2 ans	0.54
	SAUZAY A CORVOL	DREAL.B	58	80	0.203	1990	0.369	0.210	14 ans	0.49
BEUVRON A OUAGNE	DREAL.B	58	263	0.111	1982	0.318	0.220	5 ans	0.26	
LOIRE	IXEURE A LA FERMETE	DREAL.B	58	113	0.026	1989	0.092	0.111	2 ans	0.33
	DRAGNE A VANDENESSE	DREAL.B	58	116	0.054	1985	0.298	0.408	5 ans	0.68
	NIEVRE A POISEUX	DREAL.B	58	225	0.164	1989	0.272	0.216	2 ans	0.22
	NOHAIN A ST MARTIN	DREAL.B	58	477	0.685	1991	1.520	1.160	4 ans	0.66
	TERNIN A PRE-CHARMOY	DREAL.B	71	258	0.133	1971	0.452	0.356	3 ans	0.29
	LOIRE A GILLY	DREAL.C	71	13007	12.600	1971	27.100	31.100	2 ans	0.48
ARROUX A ETANG	DREAL.C	71	1792	0.801	2005	3.070	3.940	3 ans	0.50	
RHONE	VINGEANNE A OISILLY	DREAL.B	21	608	0.252	2005	1.390	1.480	3 ans	0.53
	TILLE A ARCELOT	DREAL.B	21	845	0.041	2003	0.279	1.300	<5 ans	0.73
	VENELLE A SELONGEY	DREAL.B	21	56	0.023	1971	0.097	0.152	5 ans	0.64
	PANNECUL A NOIRON	DREAL.B	21	11.5	0.009	1976	0.022	0.025	3 ans	0.55
	OUCHE A PLOMBIERES	DREAL.B	21	652	0.269	1972	1.020	1.490	4 ans	0.60
	SEILLE A ST USUGE	DREAL.B	71	937	0.659	1972	2.460	4.270	4 ans	0.51
	GROSNE A CLUNY	DREAL.B	71	333	0.080	1972	0.536	0.369	2 ans	0.20
	DOUBS A NEUBLANS	DREAL.FC	39	7290	11.700	1972	33.700	31.000	2 ans	0.43
	SAÔNE A LECHATELET	DREAL.B	21	11700	15.600	2003	35.900	34.500	2 ans	0.46

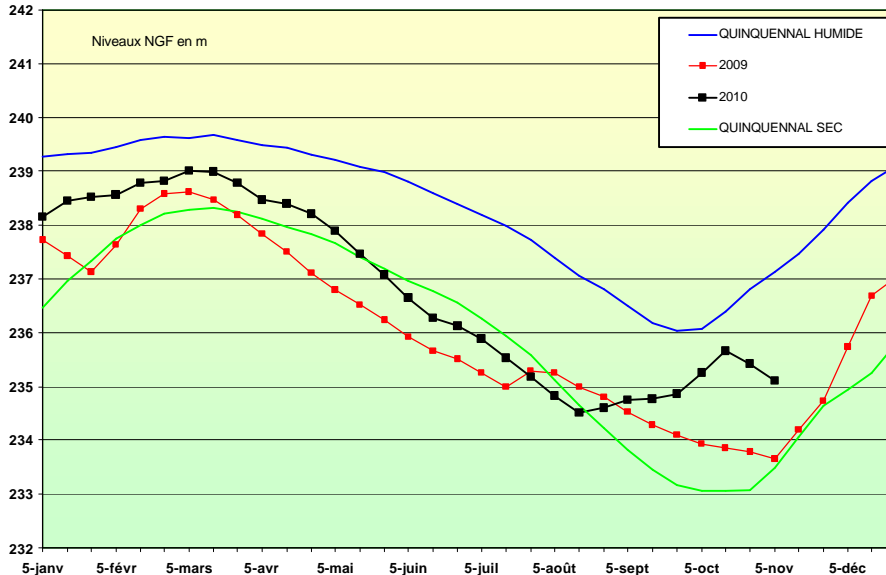
CLIQUEZ SUR LA STATION POUR VISUALISER LES DEBITS MOYENS JOURNALIERS



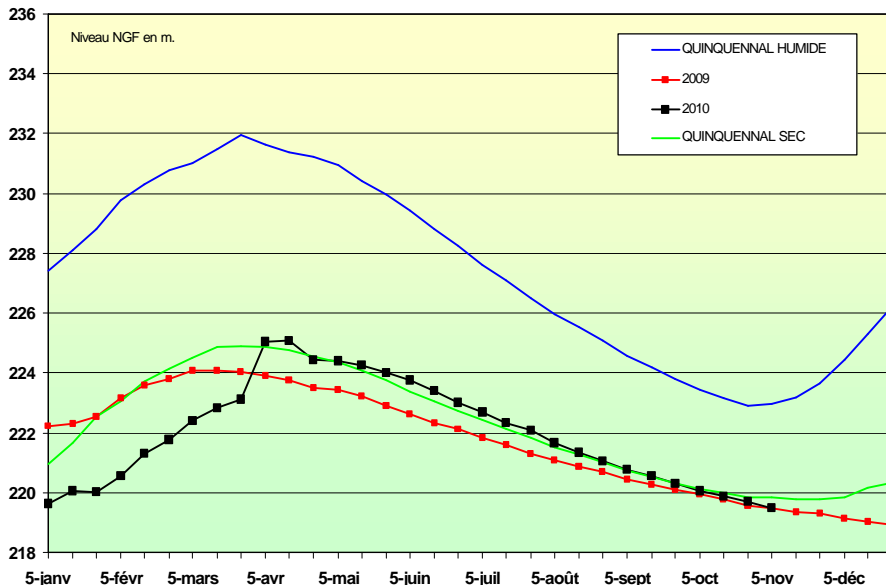
Alluvions de la Saône (St Cosme)- piézomètre de Saint Cyr (71)



Alluvions de la Tille - piézomètre de Spoy (21)



Calcaires du Nivernais - piézomètre de Bouhy (58)



Les niveaux ne sont pas à la hauteur

Toujours pas de signes de remontée dans les aquifères régionaux. A un rythme modéré mais constant, les niveaux des nappes, à quelques exceptions près, décroissent alors que les tendances météorologiques évoquent un hiver froid et sec. Si la tendance baissière, dans l'ensemble, prévaut, la sévérité de l'étiage est loin d'être la même partout. Comme pour les mois précédents, on note l'opposition entre l'Est de la région, Plaine Dijonnaise en particulier où les niveaux sont confortablement installés sur la courbe quinquennale humide, et l'Ouest où les niveaux peinent à dépasser au-dessus de la courbe enveloppe des débits quinquennaux secs. Certes, les dernières précipitations ont généré des pluies efficaces mais les quantités sont trop modestes pour inverser la tendance. Compte tenu des prévisions météorologiques des jours à venir il est peu probable que l'on enregistre ce changement dans les jours à venir. Il faudra donc s'armer de patience en espérant que la recharge cette année sera enfin digne de ce nom.



Les pluies d'octobre ont été trop maigres pour arrêter la baisse des niveaux dans les nappes. Le début de la recharge des nappes est toujours différé ce qui est préoccupant pour les grandes nappes de la craie et des sables albiens, dans l'Yonne, qui accusent un déficit chronique depuis plusieurs années.

SITUATION DES NAPPES SOUTERRAINES EN BOURGOGNE : 31/10/2010

Tendance

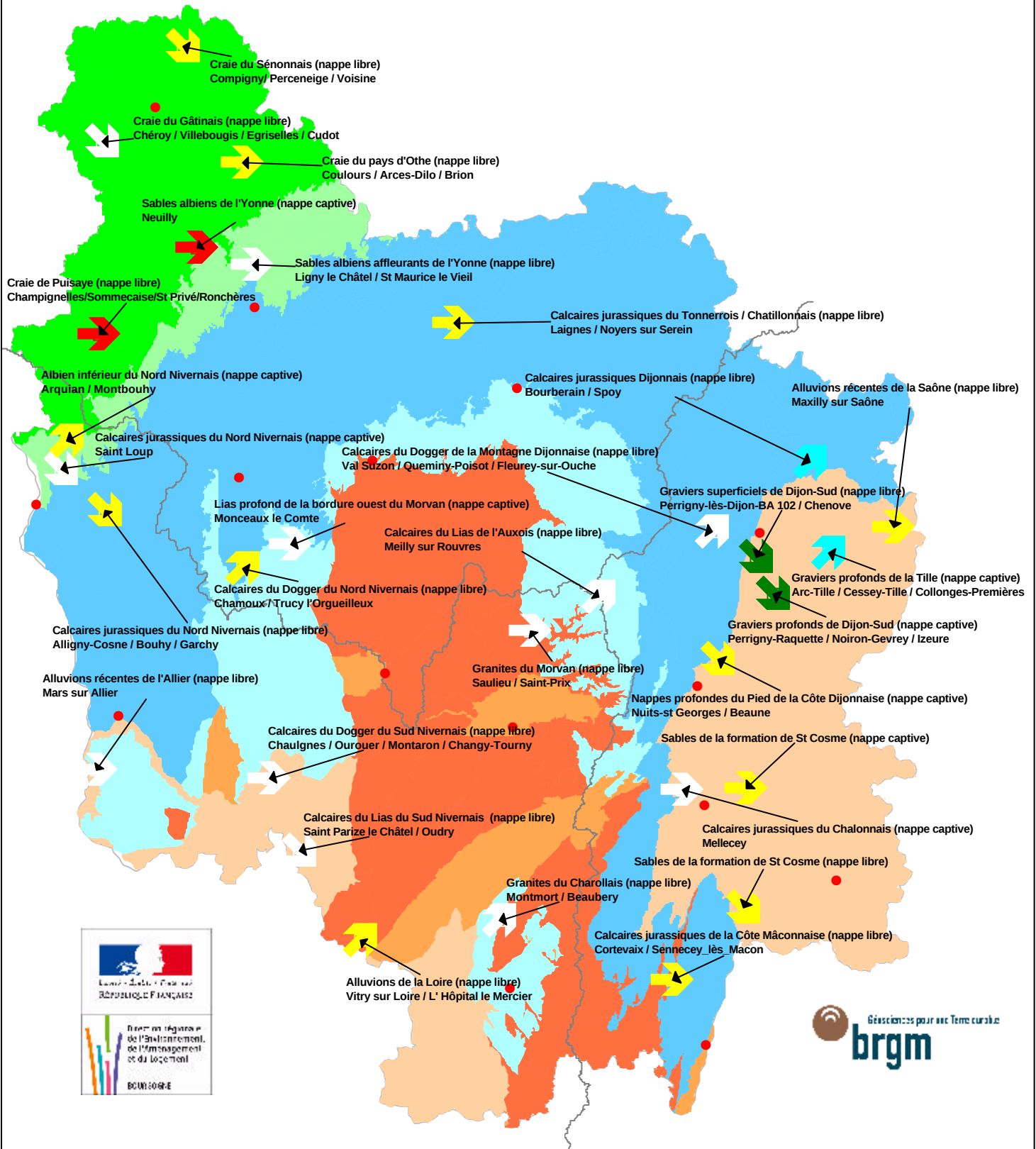
- pas de données ce mois
- ↗ hausse du niveau de la nappe
- stabilité du niveau la nappe
- ↘ baisse du niveau de la nappe

Statistique

- pas de données ce mois
- niveau très supérieur à la normale
- niveau supérieur à la normale
- niveau normal
- niveau inférieur à la normale
- niveau très inférieur à la normale
- chronique trop courte

Aquifères

- Bassin permocarbonifère
- Craie du Crétacé
- Jurassique supérieur et moyen
- Jurassique inférieur et Trias
- Remplissage des grands fossés d'effondrement tertiaires
- Sables de l'Albien
- Socle et terrains primaires





**TABLEAU DE SITUATION DU REMPLISSAGE
DES PRINCIPAUX RESERVOIRS DE LA REGION DE BOURGOGNE
(LES RESERVOIRS A.E.P. SONT MENTIONNES EN GRAS)**

RETENUE NOM ET DEPARTEMENT	VOLUME EN MILLIONS DE M3			OBSERVATIONS
	OCT 10	TOTAL	% STOCK	
PANNECIERE (58)	15.30	82.50	19%	29-oct-10
LES SETTONS (58)	15.50	19.50	79%	29-oct-10
CHAUMECON (58)	10.40	19.00	55%	29-oct-10
LE CRESCENT (58)	11.40	14.25	80%	29-oct-10
BAYE ET VAUX (58)	3.81	6.63	57%	29-oct-10
PONT ET MASSENE (21)	2.00	5.32	38%	1-nov-10
GROSBOIS + C. RESERVOIR	2.06	7.70	27%	1-nov-10
CHAZILLY (21)	0.27	2.03	13%	1-nov-10
CERCEY (21)	1.46	2.45	60%	1-nov-10
PANTHIER (21)	1.38	7.85	18%	1-nov-10
TILLOT (21)	0.31	0.30	105%	1-nov-10
CHAMBOUX (21)	2.84	3.60	79%	2-nov-10
CANAL DU CENTRE (71)	5.72	18.40	31%	8-nov-10
LA SORME (71)	7.49	10.00	75%	1-nov-10
PONT DU ROI (71)	3.05	4.00	76%	1-nov-10
LE CREUSOT NOR D (71)	1.18	1.99	59%	1-nov-10
TOTAUX	84.17	205.52	41%	TAUX REMPLISSAGE AEP=57%

En attendant de l'eau

Avec la fin de la saison de navigation et les débits modestes des rivières, les réservoirs continuent à se vider à un rythme soutenu. On est souvent passé en dessous des taux de remplissage moyen, allant même, lorsqu'une partie des barrages subit des travaux, à dépasser l'état critique. C'est le cas notamment pour le Canal du Centre avec l'étang de Torcy-Neuf. Les retenues destinées à l'alimentation en eau potable gardent un taux de remplissage plus élevé car la pluviométrie estivale se prêtait mieux à la gestion de ce type de barrage. Au final, quelle que soit la destination de l'ouvrage, tous les gestionnaires restent optimistes en escomptant des pluies suffisamment fournies cet hiver pour reconstituer les volumes manquants.

Le taux de remplissage des barrages est tombé à des niveaux assez bas, les retenues destinées à l'eau potable se maintenant malgré tout mieux que celles alimentant les canaux. Cette situation, en début de période de remplissage, ne suscite toutefois pas d'inquiétude, pour peu que les précipitations restent normales cet hiver.

Gestion des étiages

La pluviométrie maigrichonne d'octobre n'a pas permis de mettre fin à l'étiage. De ce fait, les arrêtés de restriction qui avaient été pris en Côte d'Or, Nièvre et Yonne, au cours de l'été, n'ont pas été levés.

[La carte des arrêtés de restrictions](#)
[cliquer ici](#)

Le bulletin national de situation hydrologique et le bulletin INF'EAU Bourgogne sont maintenant disponibles sur Internet

aux adresses suivantes :

<http://www.eaufrance.fr/>

www.bourgogne.developpement-durable.gouv.fr/

