

SYNTHESE DU MOIS D'AOUT 2010

Sommaire

SYNTHESE p 1

PRECIPITATIONS p 2

DEBITS DES COURS D'EAU p 4

LES AQUIFERES p 6

ETAT DES BARRAGES p 8

Bienvenue sur le Serveur
de données hydrométriques
temps réel
du bassin Rhône Méditerranée.

<http://www.rdrmc.com/hydroreel2/index.html>



<http://www.hydro.eaufrance.fr/>



VIGICRUES

DREAL Bourgogne

GRUPE EAU
& MILIEUX AQUATIQUES

10 Boulevard Carnot 21000 Dijon
Tél: 03 80 68 02 30 - Fax 03.80 68 02 40
Mél:

sema.dreal-bourgogne@developpement-durable.gouv.fr
<http://www.bourgogne.developpement-durable.gouv.fr/>

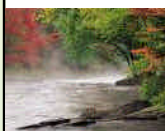
CONCEPTION ET REALISATION
D. LEVEQUE - M. POINSOT

Reproduction autorisée sous réserve d'en
mentionner la source



Le mois d'août aura été, dans l'ensemble, bien arrosé.

La pluviométrie aura été disparate en août, tant spatialement que temporellement. Excédentaire dans le Nord de la région, déficitaire au Sud, la pluie a été de toute manière inférieure à l'évapotranspiration. Si elle n'a pas alimenté les nappes, elle aura au moins permis de soutenir le débit des rivières et diminuer l'impact des prélèvements.



Très nette opposition dans le bilan hydrologique des cours d'eau bourguignons en août.

Les indicateurs sont proches de la médiane dans les bassins de la Saône et de la Loire même si dans l'ensemble, ils sont plus élevés dans le premier. Le bilan est un peu plus sévère dans le bassin de la Seine en particulier pour les cours d'eau dont le débit est très dépendant des terrains encaissants. Au final la situation est peu tendue, alors que la saison estivale, et donc les prélèvements importants, tire à sa fin.



la baisse généralisée des niveaux se poursuit inéluctablement sur une pente qui est le plus souvent proche de la quinquennale sèche.

La vidange des nappes se poursuit doucement. Les niveaux sont majoritairement inférieurs à la moyenne, sauf dans le quart N-E de la région, nappes profondes de la Tille et de l'Ouche essentiellement. A l'inverse, dans la craie de let les sables albiens de l'Yonne, on relève des valeurs décennales voire vicennales sèches. La baisse devrait se poursuivre pendant plusieurs semaines sans que cela ne pose de problèmes malgré tout.



La vidange des divers lacs et retenues se poursuit sans encombres.

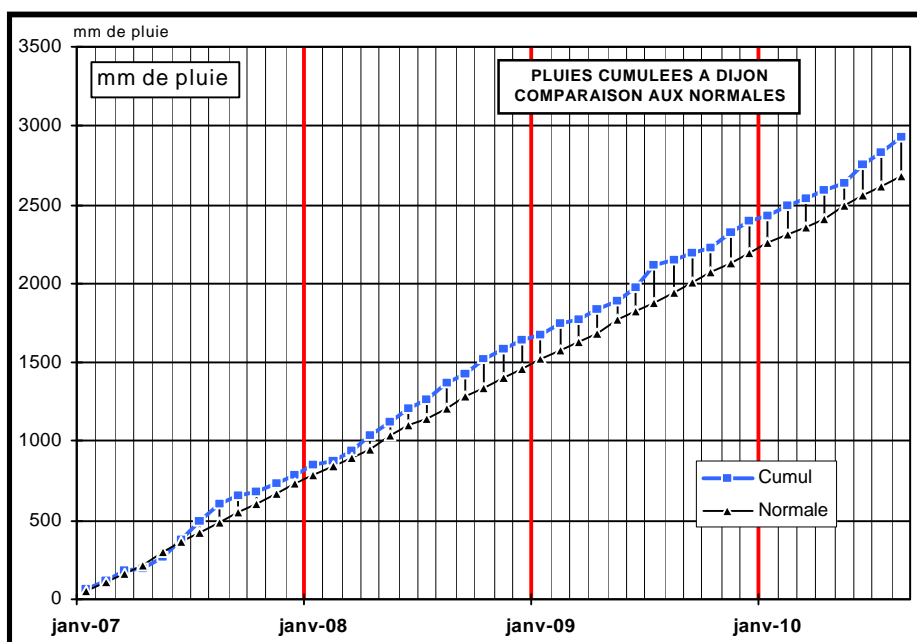
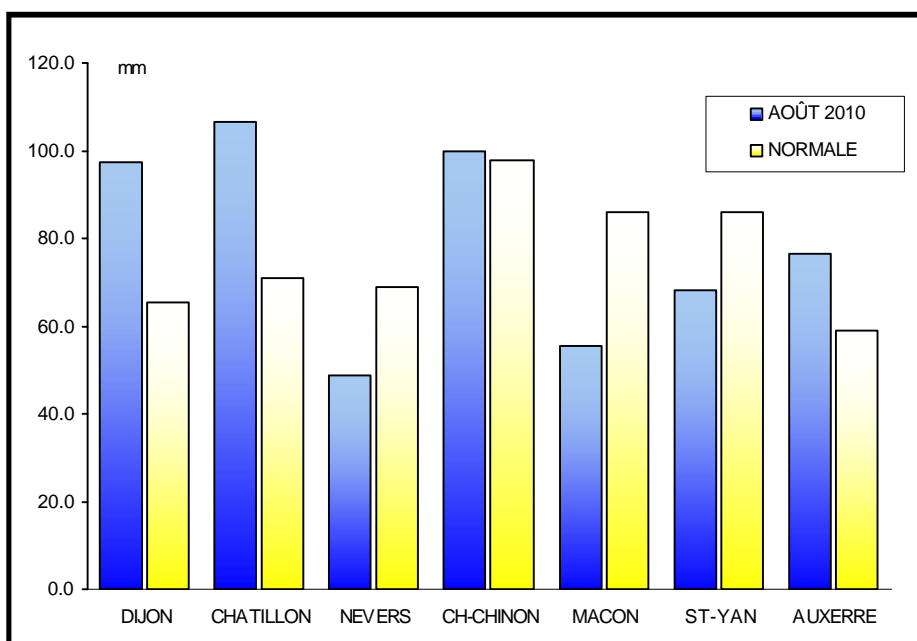
Avec la diminution de la demande, la vidange des retenues de la région se poursuit à un rythme modéré. Bien que les taux de remplissage soient peu élevés, il n'y a aucune inquiétude chez les gestionnaires qui devraient gérer la fin de la saison de vidange sans encombres.



STATIONS	DP	AOÛT 2010					
		D1	D2	D3	TOTAL	NORMALE	ECART %
DIJON	21	22.0	50.0	25.3	97.3	65.4	+49%
CHATILLON	21	12.9	68.0	25.5	106.4	70.7	+50%
NEVERS	58	1.6	17.6	29.4	48.6	69.0	-30%
CH-CHINON	58	14.7	40.2	44.9	99.8	98.0	+2%
MACON	71	23.0	15.1	17.2	55.3	86.0	-36%
ST-YAN	71	27.5	13.6	27.1	68.2	86.0	-21%
AUXERRE	89	2.6	55.8	18.0	76.4	59.0	+29%

Qui doute de la pluie d'août ?

Le mois d'août aura été, dans l'ensemble, bien arrosé. Toutefois, si le volume total des pluies est conforme à la moyenne, on constate une nette disparité dans sa répartition : les précipitations ayant été plus abondantes en Côte d'Or et dans l'Yonne. Le Sud de la région, les départements de Saône et Loire et la Nièvre schématiquement, ont, de leur côté, reçu moins de pluie que la normale. Les écarts restent malgré tout contenus dans des limites raisonnables, pour ne pas dire habituelles. La répartition mensuelle est très variable d'un point à l'autre sans qu'on puisse vraiment désigner une décade plus arrosée. Par ailleurs, l'évapotranspiration est à peine supérieure aux précipitations. On peut donc s'attendre à ce que, dans ce contexte, la situation hydrologique n'affiche pas de tendance particulière.

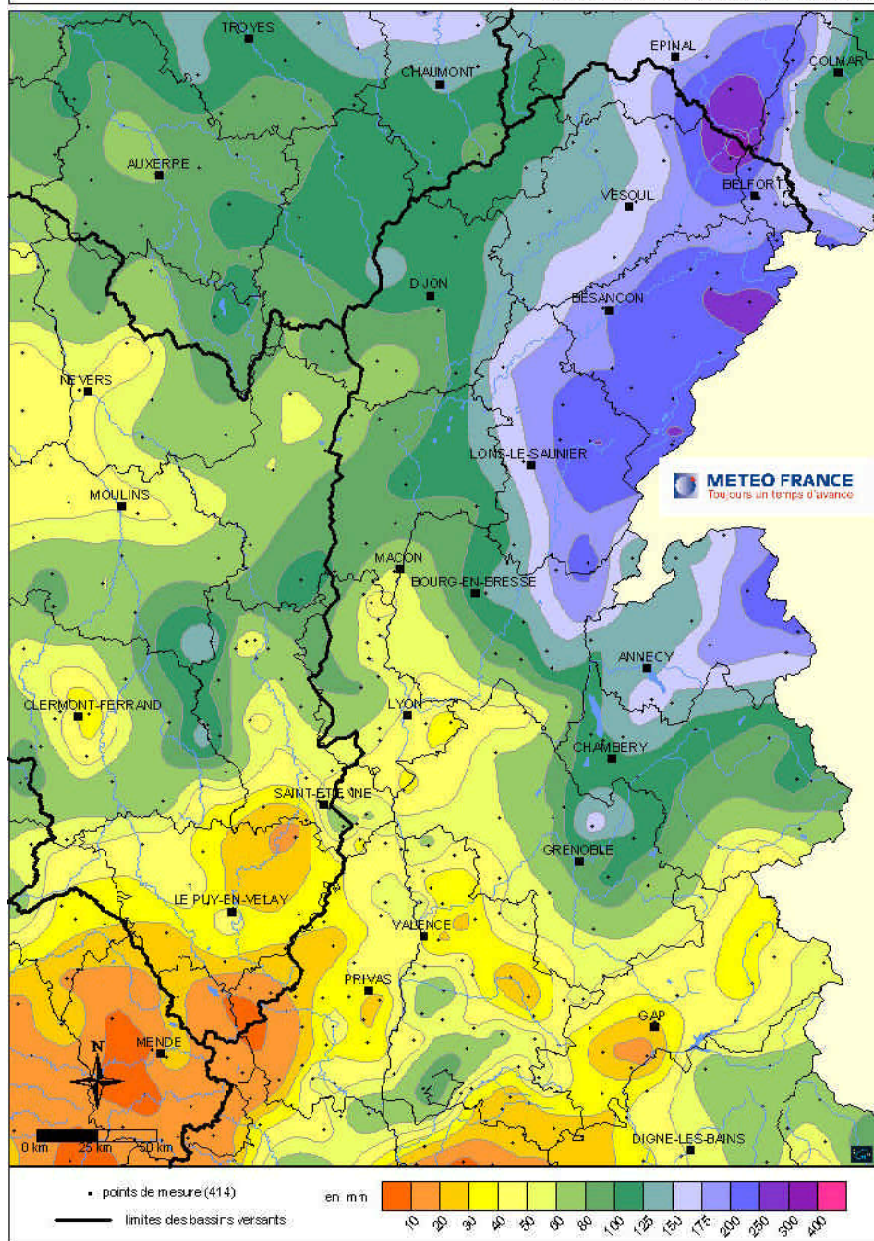


La pluviométrie aura été disparate en août, tant spatialement que temporellement. Excédentaire dans le Nord de la région, déficitaire au Sud, la pluie a été de toute manière inférieure à l'évapotranspiration. Si elle n'a pas alimenté les nappes, elle aura au moins permis de soutenir le débit des rivières et diminuer l'impact des prélèvements.

Bassin Rhône amont

Précipitations
AOÛT 2010

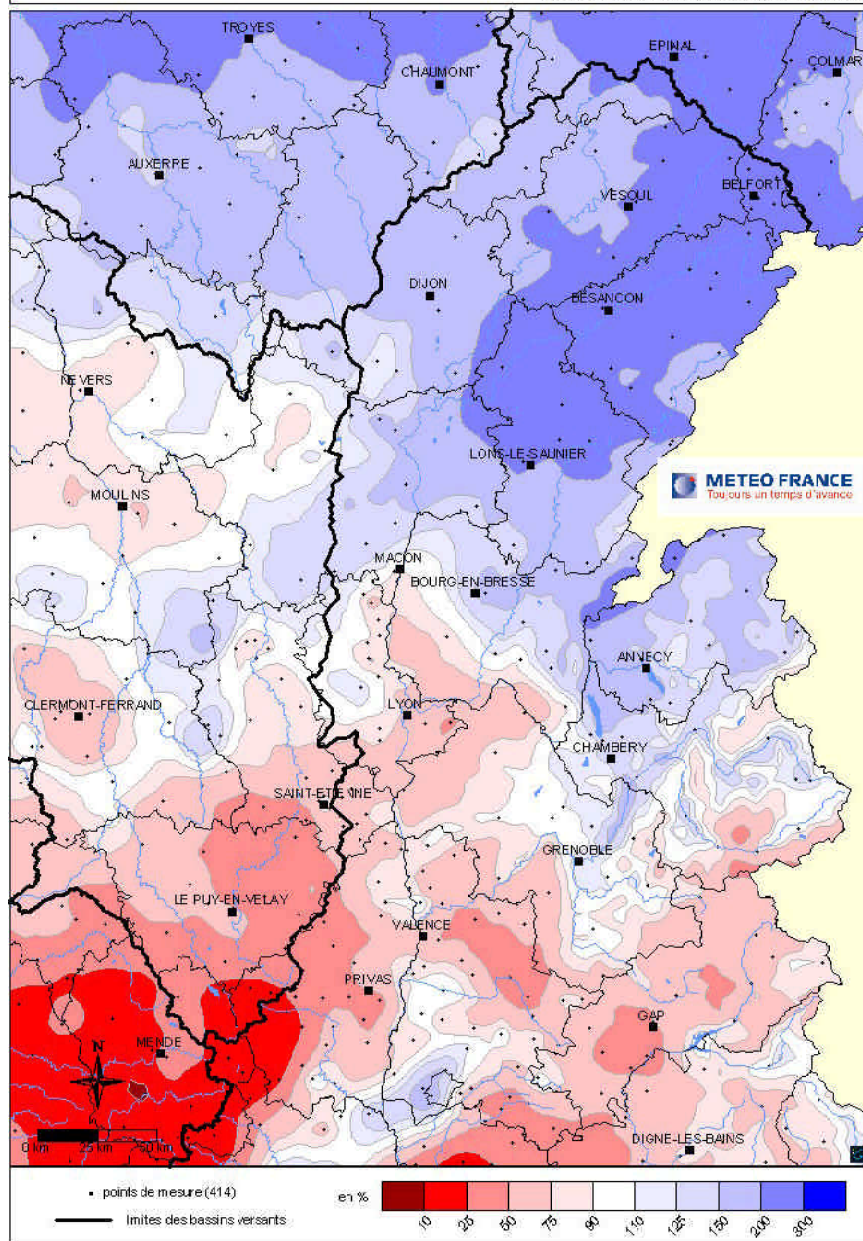
carte éditée en l'état de la base de données le 02/09/2010

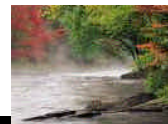


Bassin Rhône amont

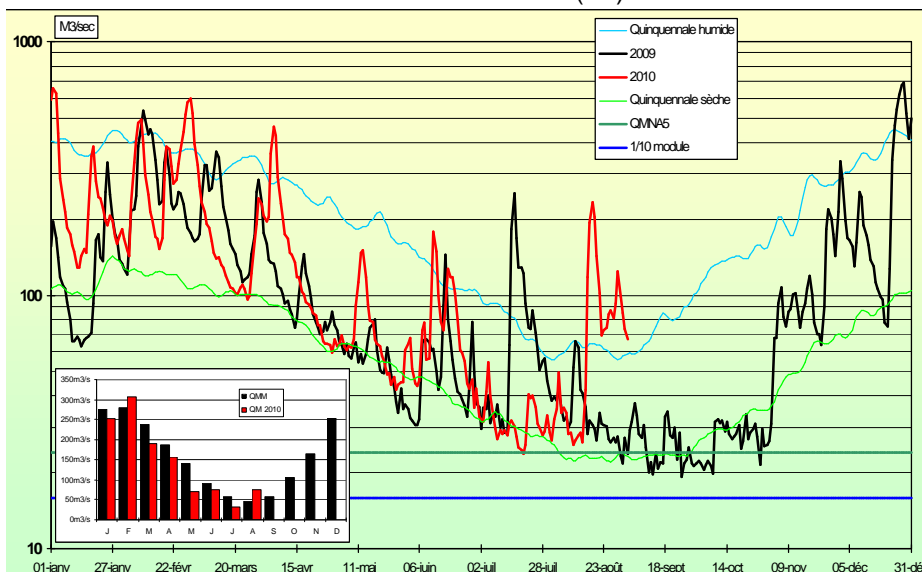
Rapport aux normales 1971/2000 des précipitations
AOÛT 2010

carte éditée en l'état de la base de données le 02/09/2010

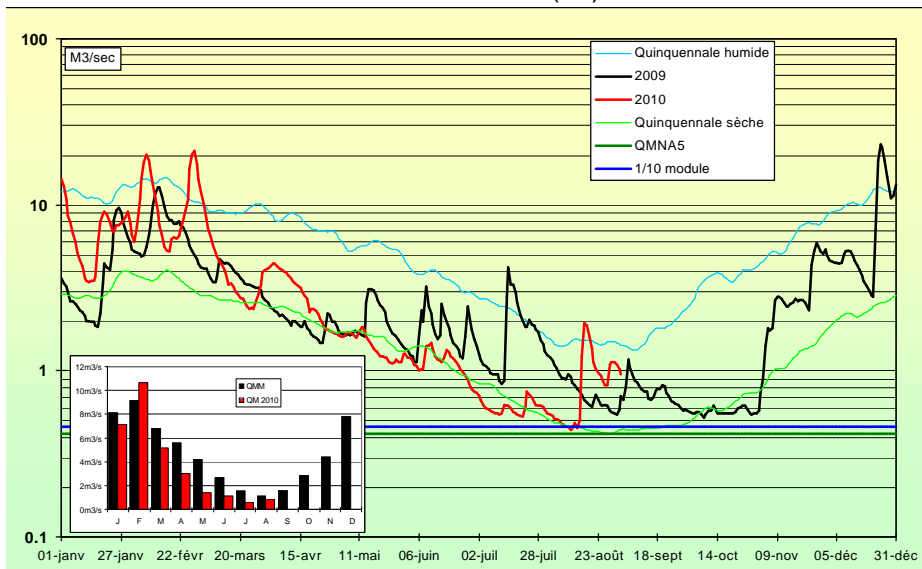




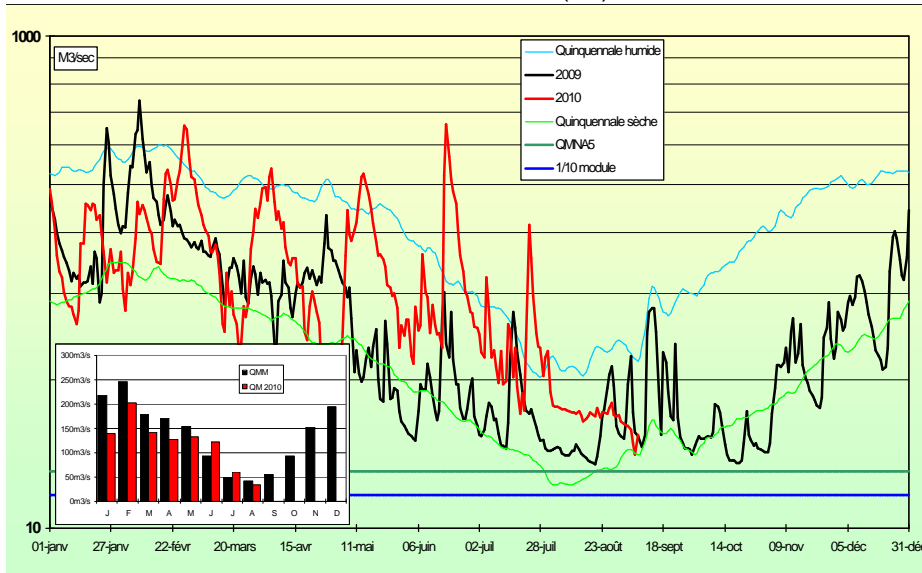
LA SAONE A PAGNY (21)



LA SEINE A NOD (21)



LA LOIRE A GILLY (71)



On passe au vert

Très nette opposition dans le bilan hydrologique des cours d'eau bourguignons en août. Alors que la quasi-totalité des rivières affiche des VCN₃ supérieurs à la moyenne dans le bassin de la Saône et le Sud du bassin de la Loire, le Nord de ce même bassin et l'ensemble de celui de la Seine gardent des indicateurs inférieurs à la médiane. Dans le bassin du Sauzay, très lié aux aquifères sous-jacents qui, rappelons le, sont très bas actuellement, on relève même des valeurs décennales sèches. En dehors de ce cas qui illustre bien les liaisons nappes-rivières, l'explication de cette dichotomie tient simplement à la présence d'un passage pluvieux en début de mois, plus marqué au Sud de la région, alors que l'étiage atteignait son maximum.

Même si certaines hydraulicités sont un peu faibles, on notera qu'au final tous les VCN₃ sont proches de la normale. Dans le contexte de cette fin de saison, cette situation devrait se maintenir quelques temps encore.



Les indicateurs sont proches de la médiane dans les bassins de la Saône et de la Loire même si dans l'ensemble, ils sont plus élevés dans le premier. Le bilan est un peu plus sévère dans le bassin de la Seine en particulier pour les cours d'eau dont le débit est très dépendant des terrains encaissants. Au final la situation est peu tendue, alors que la saison estivale, et donc les prélèvements importants, tire à sa fin.

DEBITS DES COURS D'EAU

PERIODE DU 1er AU 31 AOÛT 2010

LES VALEURS EN GRAS ET EN ITALIQUE SONT SUPERIEURES AUX MEDIANES (FREQUENCE HUMIDE)

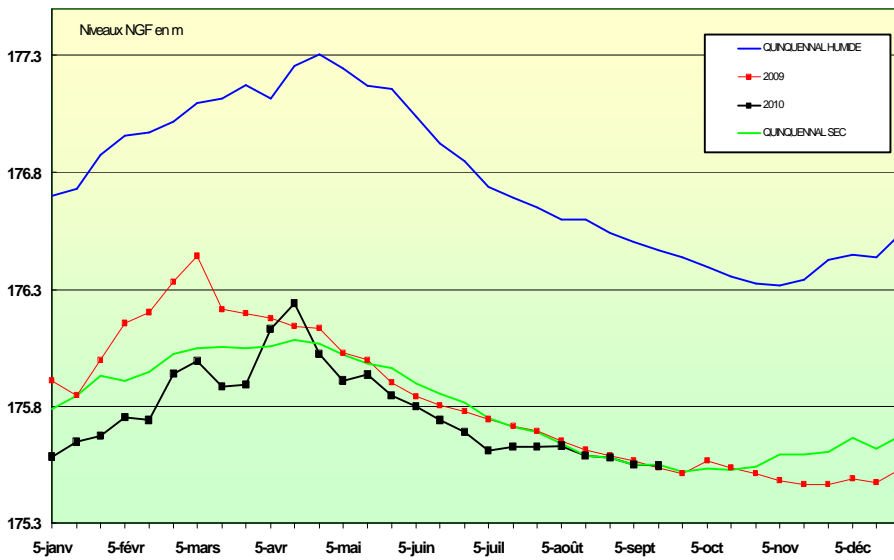
LES VALEURS MINIMALES RECORDS SONT EN ROUGE

BASSIN	COURS D'EAU et STATIONS	GEST.	DEP.	BV en KM2	MINI	CONNU	MEDIANE EXPERIM.	VCN3 AOÛT 2010		HYDRAULICITE DU MOIS
					M3/S	ANNEE		M3/S	DUREE DE RETOUR	
SEINE	SEINE A NOD	DREAL.B	21	373	0.153	1976	0.608	0.450	3 ans	0.76
	OURCE A AUTRICOURT	DREAL.B	21	548	0.160	2003	0.757	0.390	5 ans	0.55
	ARMANCON A AISY	DREAL.B	21	1355	0.118	1990	0.888	1.060	2 ans	1.07
	CURE A ARCY	DREAL.B	89	1182	2.620	1976	4.660	3.200	8 ans	0.59
	YONNE A GURGY	DREAL.B	89	3807	5.250	1964	15.000	10.600	6 ans	0.66
	ARMANCON A BRIENON	DREAL.B	89	2982	0.960	1993	4.510	2.800	5 ans	0.51
	SAUZAY A CORVOL	DREAL.B	58	80	0.159	1976	0.409	0.215	10 ans	0.54
BEUVRON A OUAGNE	DREAL.B	58	263	0.113	1992	0.304	0.180	5 ans	0.48	
LOIRE	IXEURE A LA FERMETE	DREAL.B	58	113	0.006	1991	0.071	0.070	2 ans	0.49
	DRAGNE A VANDENESSE	DREAL.B	58	116	0.013	2003	0.125	0.103	2 ans	0.54
	NIEVRE A POISEUX	DREAL.B	58	225	0.146	1990	0.259	0.215	3 ans	0.45
	NOHAIN A ST MARTIN	DREAL.B	58	477	0.514	1991	1.640	1.168	3 ans	0.70
	TERNIN A PRE-CHARMOY	DREAL.B	71	258	0.014	1976	0.214	0.260	2 ans	0.58
	LOIRE A GILLY	DREAL.C	71	13007	6.550	1976	20.000	27.000	5 ans	0.84
ARROUX A ETANG	DREAL.C	71	1792	0.370	2003	1.710	1.940	3 ans	0.60	
RHONE	VINGEANNE A OISILLY	DREAL.B	21	608	0.497	2003	1.090	1.170	3 ans	1.05
	TILLE A ARCELOT	DREAL.B	21	845	0.069	2003	0.249	0.470	<5 ans	1.30
	VENELLE A SELONGEY	DREAL.B	21	56	0.002	1976	0.061	0.080	4 ans	1.34
	PANNECUL A NOIRON	DREAL.B	21	11.5	0.012	1980	0.022	0.023	3 ans	0.76
	OUCHE A PLOMBIERES	DREAL.B	21	652	0.373	1976	0.826	0.932	3 ans	0.93
	SEILLE A ST USUGE	DREAL.B	71	937	0.502	2004	1.270	1.180	3 ans	1.76
	GROSNE A CLUNY	DREAL.B	71	333	0.005	2003	0.231	0.251	2 ans	0.64
	DOUBS A NEUBLANS	DREAL.FC	39	7290	9.650	2003	25.300	37.300	5 ans	2.14
	SAÔNE A LECHATELET	DREAL.B	21	11700	6.950	2003	25.800	26.800	2 ans	1.63

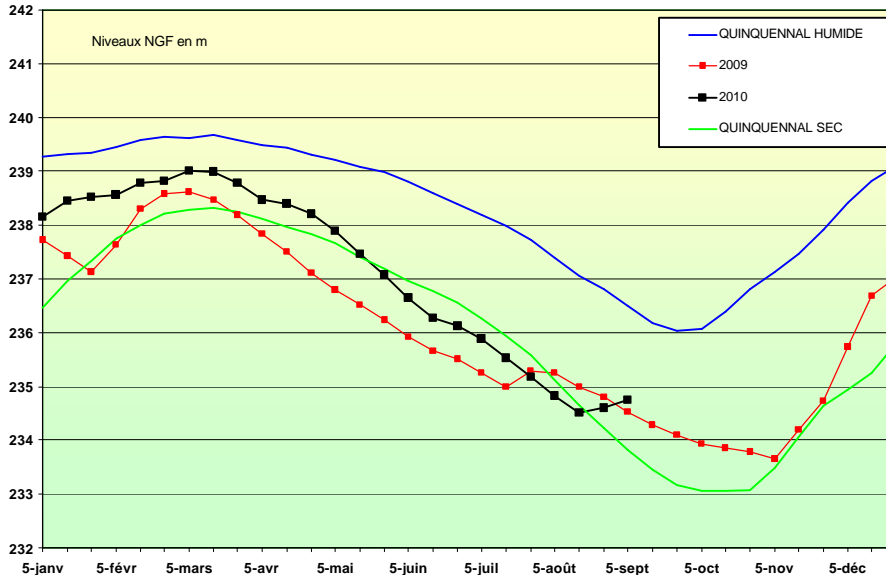
CLIQUEZ SUR LA STATION POUR VISUALISER LES DEBITS MOYENS JOURNALIERS



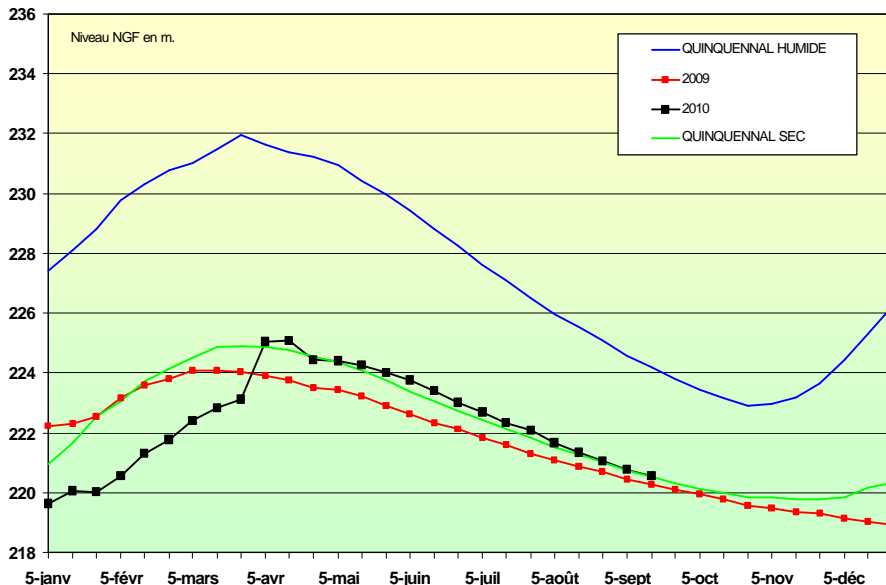
Alluvions de la Saône (St Cosme)- piézomètre de Saint Cyr (71)



Alluvions de la Tille - piézomètre de Spoy (21)



Calcaires du Nivernais - piézomètre de Bouhy (58)



La faiblesse de l'Yonne

En l'absence de pluies efficaces, l'évolution des nappes souterraines est d'une grande monotonie : la baisse généralisée des niveaux se poursuit inéluctablement sur une pente qui est le plus souvent proche de la quinquennale sèche. Deux secteurs continuent à donner un peu de relief à ce constat : le quart Nord-Est de la région affiche des niveaux normaux voire supérieurs à la moyenne tandis que les nappes de l'Yonne, handicapées dès le printemps par une recharge trop faible, continuent à se vidanger avec des cotes pouvant atteindre des valeurs que l'on n'avait pas observées depuis de nombreuses années. Avec la fin de l'été, les prélèvements diminuent alors que nous approchons de la période de renversement de tendance. Ne perdons toutefois pas de vue que ce renversement se fait quelquefois attendre plusieurs mois, comme en 1978 ou 1985, voire ne pas avoir lieu de tout l'hiver, comme en 2002. En attendant, pas de problèmes en vue pour les semaines à venir.



La vidange des nappes se poursuit doucement. Les niveaux sont majoritairement inférieurs à la moyenne, sauf dans le quart N-E de la région, nappes profondes de la Tille et de l'Ouche essentiellement. A l'inverse, dans la craie de let les sables albiens de l'Yonne, on relève des valeurs décennales voire vicennales sèches. La baisse devrait se poursuivre pendant plusieurs semaines sans que cela ne pose de problèmes malgré tout.



**TABLEAU DE SITUATION DU REMPLISSAGE
DES PRINCIPAUX RESERVOIRS DE LA REGION DE BOURGOGNE
(LES RESERVOIRS A.E.P. SONT MENTIONNES EN GRAS)**

RETENUE NOM ET DEPARTEMENT	VOLUME EN MILLIONS DE M3			OBSERVATIONS
	AOÛT 10	TOTAL	% STOCK	
PANNECIERE (58)	47.50	82.50	58%	3-sept-10
LES SETTONS (58)	17.30	19.50	89%	3-sept-10
CHAUMECON (58)	12.30	19.00	65%	3-sept-10
LE CRESCENT (58)	12.80	14.25	90%	3-sept-10
BAYE ET VAUX (58)	4.20	6.63	63%	3-sept-10
PONT ET MASSENE (21)	3.40	4.48	76%	30-août-10
GROSBOIS + C. RESERVOIR	3.59	7.70	47%	30-août-10
CHAZILLY (21)	0.27	2.03	13%	30-août-10
CERCEY (21)	1.82	2.45	74%	30-août-10
PANTHIER (21)	4.03	7.85	51%	30-août-10
TILLOT (21)	0.31	0.30	103%	30-août-10
CHAMBOUX (21)	2.93	3.60	81%	27-août-10
CANAL DU CENTRE (71)	9.34	25.30	37%	30-août-10
LA SORME (71)	8.38	10.00	84%	6-sept-10
PONT DU ROI (71)	3.26	4.00	82%	6-sept-10
LE CREUSOT NOR D (71)	1.78	1.99	89%	6-sept-10
TOTAUX	133.21	211.58	63%	TAUX REMPLISSAGE AEP=73%

Les niveaux baissent, tout va bien.

Les différents barrages et réservoirs de la région continuent d'être sollicités aux fins d'alimentation du réseau de canaux, de fourniture d'eau potable ou, plus simplement, de soutien d'étiage aux cours d'eau. Les réserves ont donc diminué de manière importante depuis le début de l'été et ne représentent plus que 63 % de la capacité utile maximale, le pourcentage des réservoirs AEP, quant à lui, étant nettement meilleur avec 73 %. Doit-on pour autant s'en inquiéter ? Non, nous répondent les gestionnaires, qui, au vu des besoins prévisionnels, estiment que les réserves actuelles seront suffisantes pour assurer tous les usages, y compris la navigation fluviale, jusqu'à l'automne.

Avec la diminution de la demande, la vidange des retenues de la région se poursuit à un rythme modéré. Bien que les taux de remplissage soient peu élevés, il n'y a aucune inquiétude chez les gestionnaires qui devraient gérer la fin de la saison de vidange sans encombres.

[La carte des arrêtés de restrictions cliquer ici](#)

Le bulletin national de situation hydrologique et le bulletin INF'EAU Bourgogne sont maintenant disponibles sur Internet

aux adresses suivantes :

<http://www.eaufrance.fr/>

www.bourgogne.developpement-durable.gouv.fr/

