

SYNTHESE DU MOIS DE JUILLET 2010

Sommaire

SYNTHESE p 1

PRECIPITATIONS p 2

DEBITS DES COURS D'EAU p 4

LES AQUIFERES p 6

ETAT DES BARRAGES p 8

Bienvenue sur le Serveur
de données hydrométriques
temps réel
du bassin Rhône Méditerranée.

<http://www.rdbmrc.com/hydroreel2/index.html>



<http://www.hydro.eaufrance.fr/>



VIGICRUES

DREAL Bourgogne

GRUPE EAU
& MILIEUX AQUATIQUES

10 Boulevard Carnot 21000 Dijon
Tél: 03 80 68 02 30 - Fax 03.80 68 02 40
Mél:

sema.dreal-bourgogne@developpement-durable.gouv.fr
<http://www.bourgogne.developpement-durable.gouv.fr/>

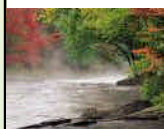
CONCEPTION ET REALISATION
D. LEVEQUE - M. POINSOT

Reproduction autorisée sous réserve d'en
mentionner la source



Bilan pluviométrique très contrasté pour le mois de juillet en Bourgogne.

La répartition des pluies a été très contrastée en juillet. Abondante, voire excédentaire dans le Sud de la région, elle a été plutôt rare sur l'Est et dans l'Yonne, là où justement elle fait le plus défaut. La persistance d'un temps frais ponctué de passages pluvieux devrait permettre de garder un bilan hydrologique tout juste acceptable dans les semaines à venir.



Les débits d'étiages, dans leur très grande majorité, sont inférieurs aux normales de saison.

Fin juillet, les rivières affichent des débits en dessous des normales de saison, tant en ce qui concerne les VCN₃, débit d'étiage, que l'hydraulicité, débit moyen mensuel. Si le déficit est peu marqué sur les bassins de la Saône et de la Loire, il n'en est pas de même pour celui de la Seine, en particulier les cours d'eau liés à la nappe de la craie. Compte tenu des prévisions météorologiques, la situation devrait peu évoluer au cours du mois d'août.



L'état de remplissage des aquifères régionaux est, et restera inférieur à la normale jusqu'à l'automne, au mieux.

La tendance baissière reste d'actualité dans l'ensemble des nappes de la région. Ce mouvement n'a toutefois pas la même incidence selon qu'on se trouve dans le Nord-Est de la Côte d'Or, où la recharge était correcte, et le Nord de l'Yonne où le déficit est particulièrement marqué. Cette tendance devrait se poursuivre pendant les mois à venir, l'évapotranspiration empêchant toute pluie de dépasser les horizons superficiels pour générer des pluies efficaces.

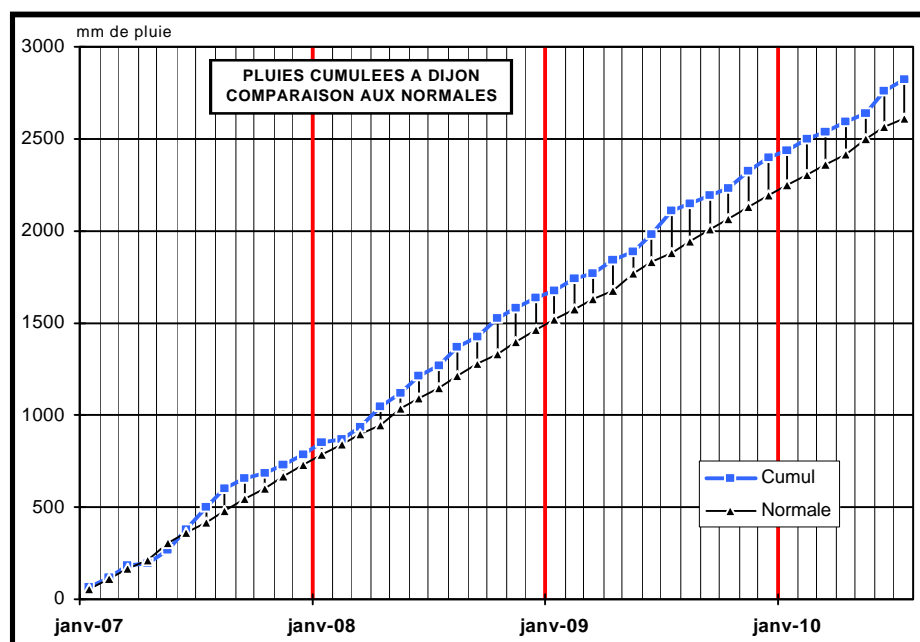
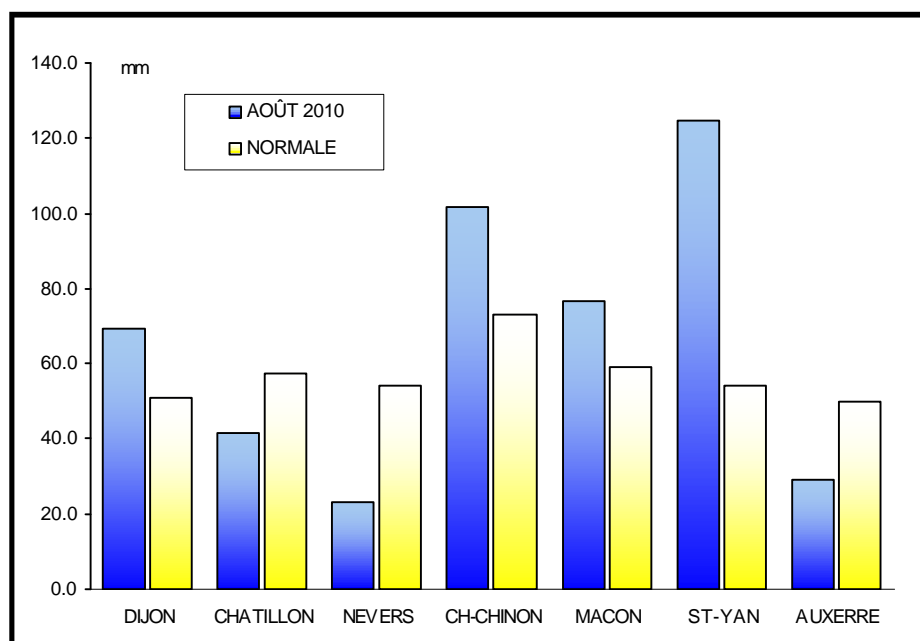


La vidange des divers lacs et retenues se poursuit sans encombres.

Le taux de remplissage des barrages bourguignons est conforme aux objectifs saisonniers et sont même ici ou là au-dessus. De surcroît, des conditions météorologiques plutôt favorables ont permis de modérer les prélèvements de manière sensible. La sérénité est de mise chez les gestionnaires.



STATIONS	DP	AOÛT 2010					
		D1	D2	D3	TOTAL	NORMALE	ECART %
DIJON	21	0.2	20.0	49.2	69.4	51.0	+36%
CHATILLON	21	0.0	9.2	32.5	41.7	57.5	-27%
NEVERS	58	3.6	8.5	10.8	22.9	54.0	-58%
CH-CHINON	58	9.7	44.4	47.7	101.8	73.0	+39%
MACON	71	33.3	21.0	22.5	76.8	59.0	+30%
ST-YAN	71	26.4	24.0	74.4	124.8	54.0	+131%
AUXERRE	89	7.4	9.6	12.0	29.0	50.0	-42%



Un arrosage mitigé

Bilan pluviométrique très contrasté pour le mois de juillet en Bourgogne. Alors que l'Ouest de la région, où la sécheresse est déjà bien présente, attendait la pluie en vain, l'Est et le Sud étaient copieusement arrosés. Le cumul le plus important appartient au poste de Saint Yan qui, avec 124.8 mm a reçu plus de deux fois la normale mensuelle. Non loin de là, le poste de Nevers devait se contenter de moins de la moitié de cette normale. Le Sud de la Saône et Loire a même vu s'abattre des pluies exceptionnelles et plusieurs communes, dans le Mâconnais et la Bresse, ont demandé la reconnaissance d'état de catastrophe naturelle, après de violents orages. En définitive, quel que soit le poste météorologique considéré, avec une évapotranspiration proche de 150 mm, le bilan, en terme de pluies efficaces, est le même partout, à savoir inexistant. Il faut néanmoins noter que les passages pluvieux plus ou moins réguliers permettent de diminuer les prélèvements en eau. Le temps frais et humide qui s'est installé sur la région début août prolonge cette tendance pour quelques temps encore.

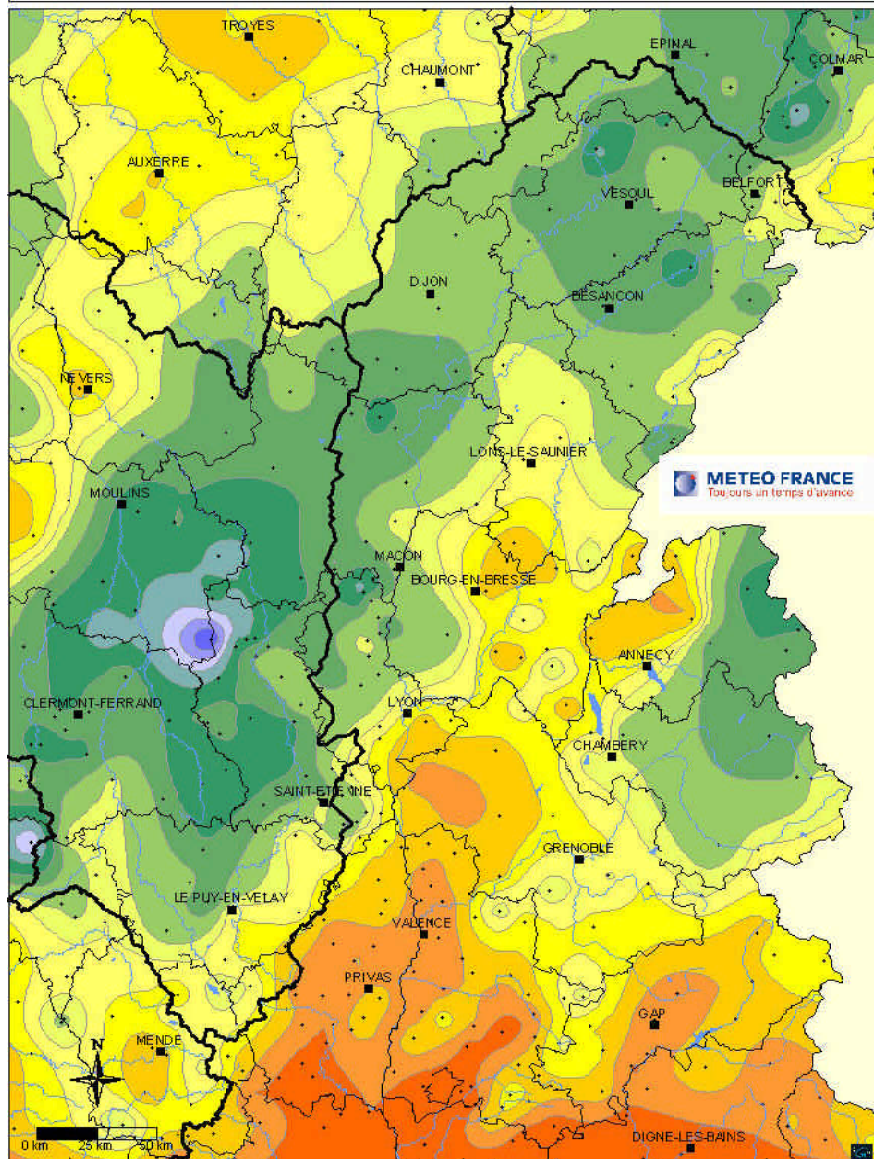


La répartition des pluies a été très contrastée en juillet. Abondante, voire excédentaire dans le Sud de la région, elle a été plutôt rare sur l'Est et dans l'Yonne, là où justement elle fait le plus défaut. La persistance d'un temps frais ponctué de passages pluvieux devrait permettre de garder un bilan hydrologique tout juste acceptable dans les semaines à venir.

Bassin Rhône amont

Précipitations
JUILLET 2010

carte éditée en l'état de la base de données le 02/08/2010



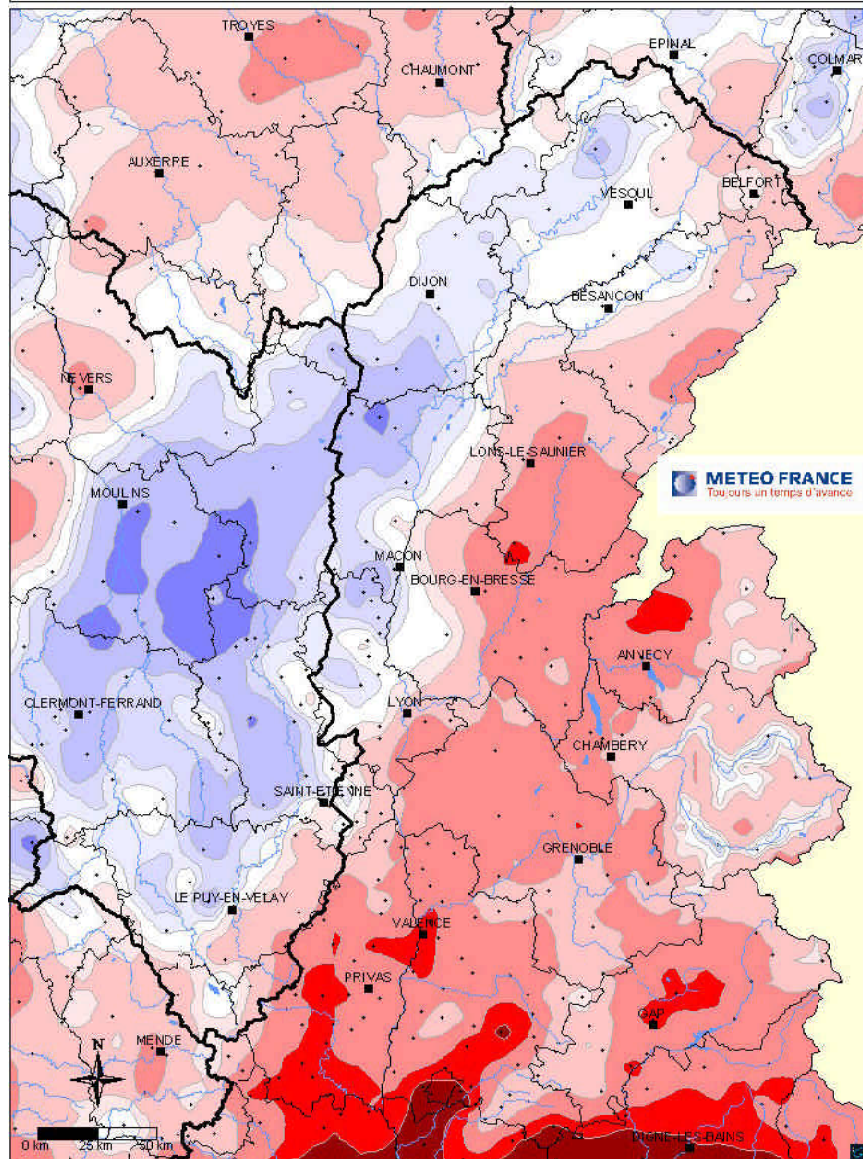
METEO FRANCE
Toujours un temps d'avance



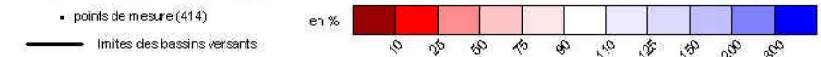
Bassin Rhône amont

Rapport aux normales 1971/2000 des précipitations
JUILLET 2010

carte éditée en l'état de la base de données le 02/08/2010



METEO FRANCE
Toujours un temps d'avance

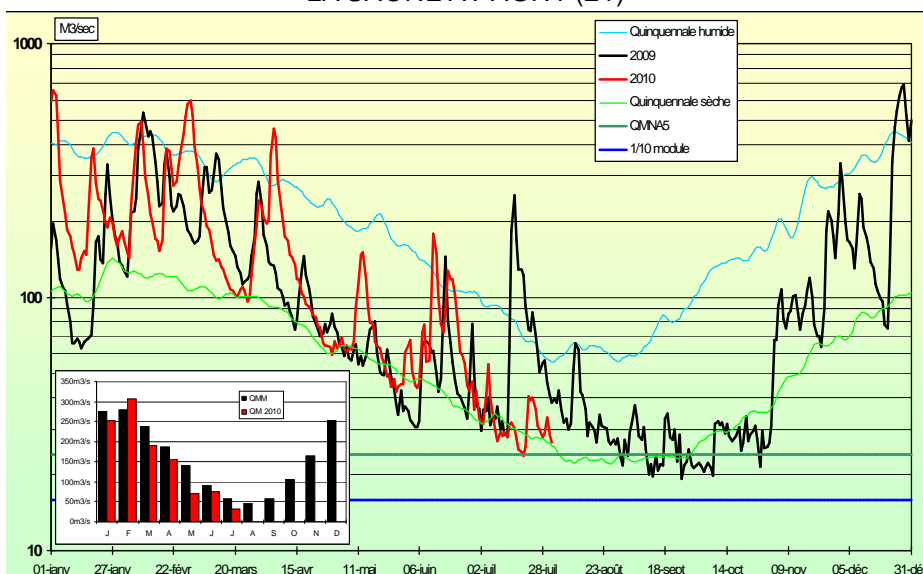


PRÉCIPITATIONS
communiquées par les Centres Départementaux de Météo-France

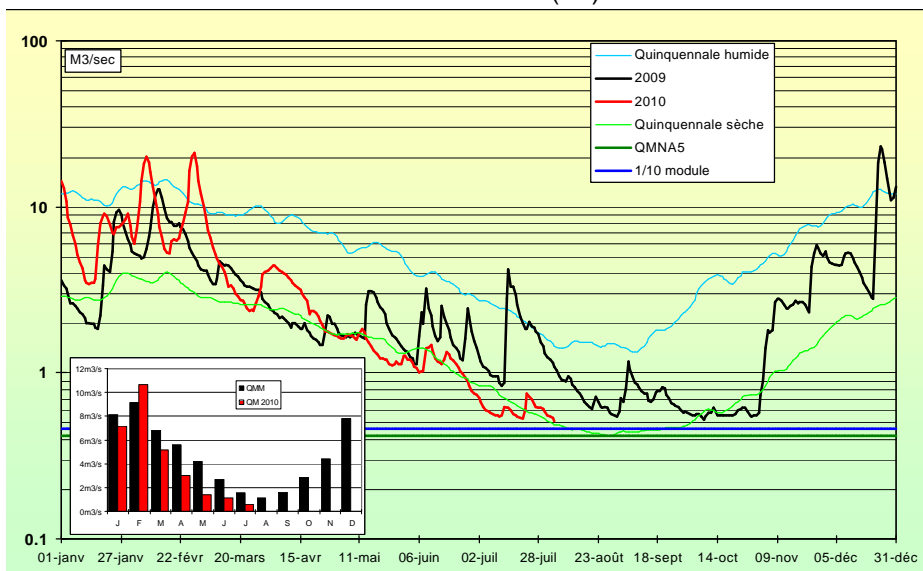




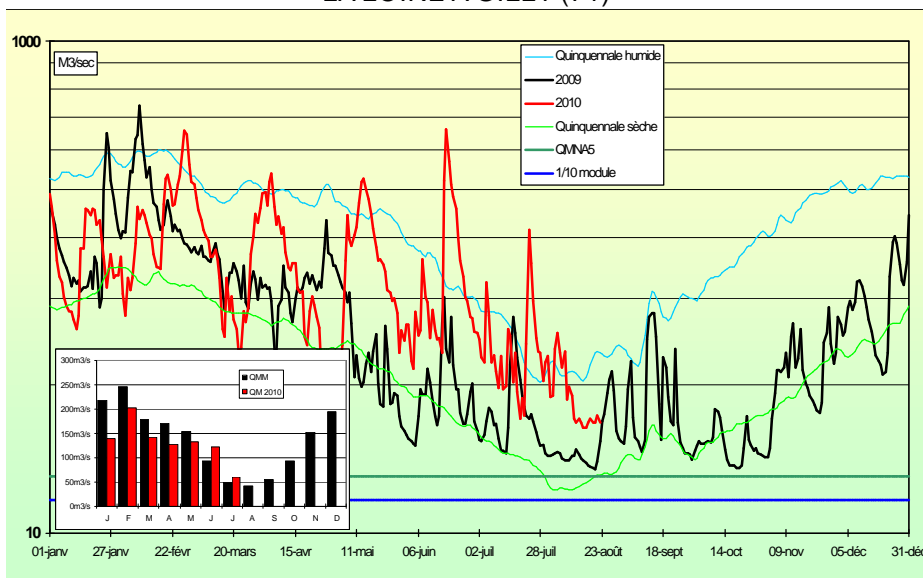
LA SAONE A PAGNY (21)



LA SEINE A NOD (21)



LA LOIRE A GILLY (71)



Dans le creux de la vague

Fort logiquement, le bilan des rivières rejoint celui des nappes. Les débits d'étiages, dans leur très grande majorité, sont inférieurs aux normales de saison. Il en est de même pour l'hydraulicité qui, à l'exception du débit de la Loire, soutenu il est vrai par le barrage de Villerest, affiche des valeurs comprises entre un et deux tiers de la normale. Les fréquences n'ont rien d'exceptionnelles et sont souvent proches de la médiane. On remarque malgré tout quelques valeurs égalant ou dépassant une période de retour de cinq ans sur le bassin de la Seine. C'est le cas du Sauzay, mais aussi du Beuvron et de l'Ource. Il s'agit de cours d'eau qui, normalement, bénéficient d'un soutien des grosses nappes environnantes. Cette année, comme nous l'avons vu lors de l'examen de la situation hydrologique des nappes, ces dernières présentent un déficit bien marqué. La situation des rivières tributaires de leur soutien est donc à l'avenant et leur débit maigrichon. La fraîcheur et les averses annoncées laissent penser que la situation actuelle va se maintenir quelques temps encore.



Fin juillet, les rivières affichent des débits en dessous des normales de saison, tant en ce qui concerne les VCN₃, débit d'étiage, que l'hydraulicité, débit moyen mensuel. Si le déficit est peu marqué sur les bassins de la Saône et de la Loire, il n'en est pas de même pour celui de la Seine, en particulier les cours d'eau liés à la nappe de la craie. Compte tenu des prévisions météorologiques, la situation devrait peu évoluer au cours du mois d'août.

DEBITS DES COURS D'EAU

PERIODE DU 1er AU 31 JUILLET 2010

LES VALEURS EN GRAS ET EN ITALIQUE SONT SUPERIEURES AUX MEDIANES (FREQUENCE HUMIDE)

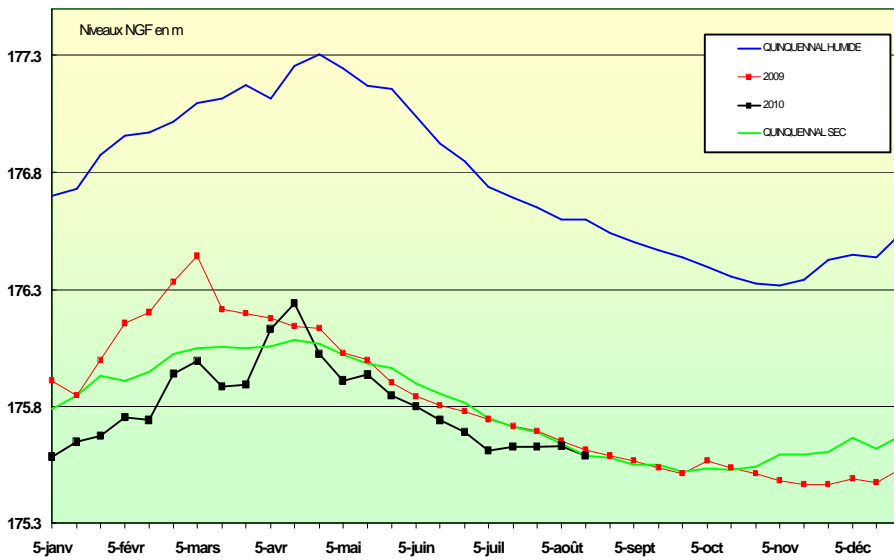
LES VALEURS MINIMALES RECORDS SONT EN ROUGE

BASSIN	COURS D'EAU et STATIONS	GEST.	DEP.	BV en KM2	MINI	CONNU	MEDIANE EXPERIM.	VCN3 AOÛT 2010		HYDRAULICITE DU MOIS
					M3/S	ANNEE		M3/S	DUREE DE RETOUR	
SEINE	SEINE A NOD	DREAL.B	21	373	0.269	1976	0.807	0.542	3 ans	0.39
	OURCE A AUTRICOURT	DREAL.B	21	548	0.211	1974	0.970	0.527	5 ans	0.32
	ARMANCON A AISY	DREAL.B	21	1355	0.252	2003	1.140	1.140	2 ans	0.39
	CURE A ARCY	DREAL.B	89	1182	0.994	1993	3.240	3.250	2 ans	0.68
	YONNE A GURGY	DREAL.B	89	3807	5.780	76	15.000	12.100	3 ans	0.69
	ARMANCON A BRIENON	DREAL.B	89	2982	1.520	1993	5.280	3.100	5 ans	0.35
	SAUZAY A CORVOL	DREAL.B	58	80	0.214	1990	0.455	0.270	10 ans	0.79
BEUVRON A OUAGNE	DREAL.B	58	263	0.137	1992	0.374	0.215	5 ans	0.56	
LOIRE	IXEURE A LA FERMETE	DREAL.B	58	113	0.011	1976	0.091	0.096	2 ans	0.65
	DRAGNE A VANDENESSE	DREAL.B	58	116	0.030	1991	0.164	0.149	2 ans	0.57
	NIEVRE A POISEUX	DREAL.B	58	225	0.154	1990	0.323	0.237	4 ans	0.58
	NOHAIN A ST MARTIN	DREAL.B	58	477	0.578	1991	1.830	1.280	4 ans	0.66
	TERNIN A PRE-CHARMOY	DREAL.B	71	258	0.021	1976	0.295	0.275	2 ans	0.49
	LOIRE A GILLY	DREAL.C	71	13007	5.380	1976	22.700	31.700	6 ans	1.21
ARROUX A ETANG	DREAL.C	71	1792	0.610	2006	2.140	2.220	2 ans	0.63	
RHONE	VINGEANNE A OISILLY	DREAL.B	21	608	0.455	1976	1.180	1.130	3 ans	0.71
	TILLE A ARCELOT	DREAL.B	21	845	0.137	1973	0.391	0.535	3 ans	0.53
	VENELLE A SELONGEY	DREAL.B	21	56	0.015	1971	0.081	0.084	3 ans	0.79
	PANNECUL A NOIRON	DREAL.B	21	11.5	0.016	2004	0.026	0.026	2 ans	0.71
	OUCHE A PLOMBIERES	DREAL.B	21	652	0.427	1976	0.988	0.870	3 ans	0.65
	SEILLE A ST USUGE	DREAL.B	71	937	0.605	2004	1.460	1.240	3 ans	0.49
	GROSNE A CLUNY	DREAL.B	71	333	0.040	1976	0.347	0.407	3 ans	0.76
	DOUBS A NEUBLANS	DREAL.FC	39	7290	12.400	1976	34.900	28.800	3 ans	0.45
SAÔNE A LECHATELET	DREAL.B	21	11700	7.850	1976	39.900	24.400	5 ans	0.55	

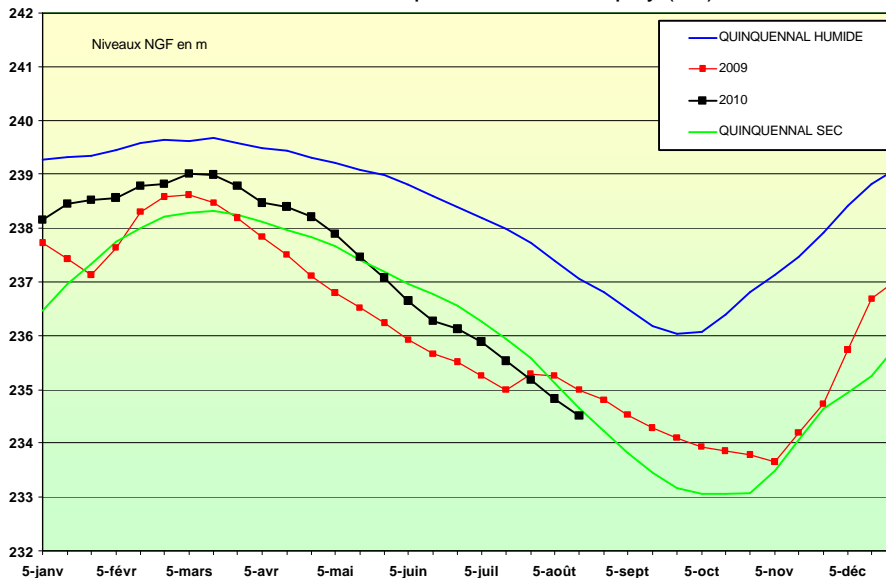
CLIQUEZ SUR LA STATION POUR VISUALISER LES DEBITS MOYENS JOURNALIERS



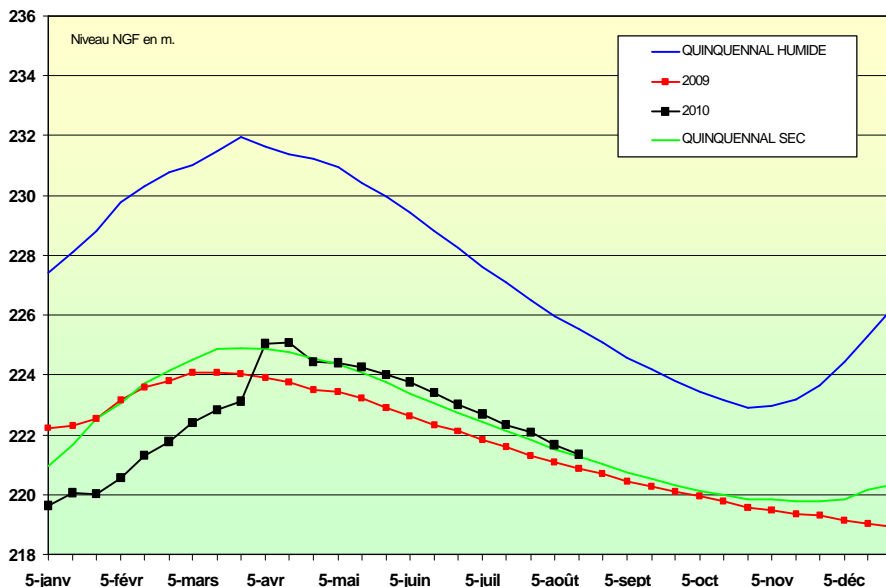
Alluvions de la Saône (St Cosme)- piézomètre de Saint Cyr (71)



Alluvions de la Tille - piézomètre de Spoy (21)



Calcaires du Nivernais - piézomètre de Bouhy (58)



Le déficit se creuse

Avec une évapotranspiration très largement supérieure aux précipitations, il ne fallait pas espérer voir les nappes remonter, au mieux pouvait-on espérer un ralentissement de la vidange pour les plus réactives d'entre-elles, c'est à dire les plus petites. Il n'en a rien été. L'état de remplissage des aquifères régionaux est, et restera inférieur à la normale jusqu'à l'automne, au mieux. Seules les nappes captives de la Plaine Dijonnaise échappent à ce constat. Pendant ce temps, celles de la craie et des sables albiens n'en finissent plus de descendre toujours plus bas, soutenant les cours d'eau qui les drainent comme la corde soutient le pendu. De plus, c'est dans cette partie de la région, déjà bien affectée par le déficit des nappes que l'arrosage a été le plus faible en juillet. Il faudra de l'eau, beaucoup d'eau, quand le temps de la recharge sera là, pour espérer voir ces nappes de l'Yonne revenir dans une gamme de niveau normale.



La tendance baissière reste d'actualité dans l'ensemble des nappes de la région. Ce mouvement n'a toutefois pas la même incidence selon qu'on se trouve dans le Nord-Est de la Côte d'Or, où la recharge était correcte, et le Nord de l'Yonne où le déficit est particulièrement marqué. Cette tendance devrait se poursuivre pendant les mois à venir, l'évapotranspiration empêchant toute pluie de dépasser les horizons superficiels pour générer des pluies efficaces.

SITUATION DES NAPPES SOUTERRAINES EN BOURGOGNE : 31/07/2010

Tendance

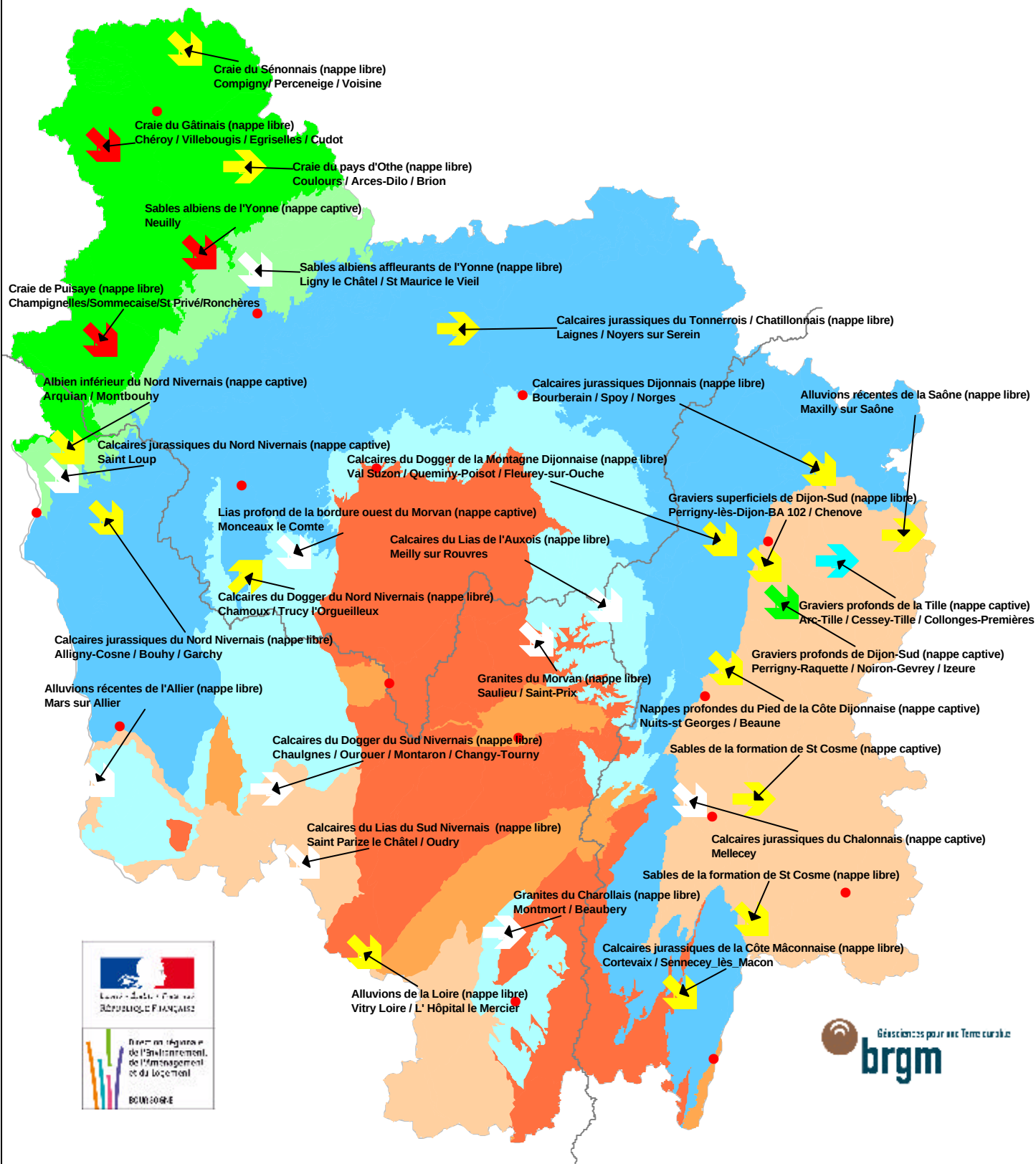
- pas de données ce mois
- ↗ hausse du niveau de la nappe
- stabilité du niveau la nappe
- ↘ baisse du niveau de la nappe

Statistique

- pas de données ce mois
- niveau très supérieur à la normale
- niveau supérieur à la normale
- niveau normal
- niveau inférieur à la normale
- niveau très inférieur à la normale
- chronique trop courte

Aquifères

- Bassin permocarbonifère
- Craie du Crétacé
- Jurassique supérieur et moyen
- Jurassique inférieur et Trias
- Remplissage des grands fossés d'effondrement tertiaires
- Sables de l'Albien
- Socle et terrains primaires





**TABLEAU DE SITUATION DU REMPLISSAGE
DES PRINCIPAUX RESERVOIRS DE LA REGION DE BOURGOGNE
(LES RESERVOIRS A.E.P. SONT MENTIONNES EN GRAS)**

RETENUE NOM ET DEPARTEMENT	VOLUME EN MILLIONS DE M3			OBSERVATIONS
	AOÛT 10	TOTAL	% STOCK	
PANNECIERE (58)	64.30	82.50	78%	30-juil-10
LES SETTONS (58)	17.50	19.50	90%	30-juil-10
CHAUMECON (58)	14.60	19.00	77%	30-juil-10
LE CRESCENT (58)	13.40	14.25	94%	30-juil-10
BAYE ET VAUX (58)	4.28	6.63	65%	30-juil-10
PONT ET MASSENE (21)	3.96	4.48	88%	2-août-10
GROSBOIS + C. RESERVOIR	5.32	7.70	69%	2-août-10
CHAZILLY (21)	0.27	2.03	13%	2-août-10
CERCEY (21)	2.17	2.45	89%	2-août-10
PANTHIER (21)	5.87	7.85	75%	2-août-10
TILLOT (21)	0.31	0.30	104%	2-août-10
CHAMBOUX (21)	3.02	3.60	84%	31-juil-10
CANAL DU CENTRE (71)	11.60	25.30	46%	2-août-10
LA SORME (71)	9.06	10.00	91%	2-août-10
PONT DU ROI (71)	3.44	4.00	86%	2-août-10
LE CREUSOT NOR D (71)	1.51	1.99	76%	2-août-10
TOTAUX	160.61	211.58	76%	TAUX REMPLISSAGE AEP=83%

Pas d'obstacles pour les barrages

La vidange des divers lacs et retenues se poursuit sans encombres. Avec des températures le plus souvent inférieures aux normales et des arrosages sporadiques, les sollicitations sont modérées, en particulier sur les retenues destinées à l'AEP. Alors que nous abordons le milieu de l'été, les réserves cumulées représentent encore 75 % des volumes maximum exploitables. Ce volume devrait permettre de faire face à l'ensemble des objectifs de gestion. Un doute subsiste toutefois, en ce qui concerne le versant Seine du Canal de Bourgogne, pour la fin de la saison.

Le taux de remplissage des barrages bourguignons est conforme aux objectifs saisonniers et sont même ici ou là au-dessus. De surcroît, des conditions météorologiques plutôt favorables ont permis de modérer les prélèvements de manière sensible. La sérénité est de mise chez les gestionnaires.

[La carte des arrêtés de restrictions](#)
[cliquer ici](#)

http://www.ecologie.gouv.fr/rubrique.php3?id_rubrique=741

Le bulletin national de situation hydrologique et le bulletin INF'EAU Bourgogne sont maintenant disponibles sur Internet

aux adresses suivantes :

<http://www.eaufrance.fr/>

www.bourgogne.developpement-durable.gouv.fr/

Pluie d'arrêtés en juillet

Le franchissement de plusieurs seuils de débits ont conduit plusieurs départements à prendre des arrêtés de restriction des usages de l'eau. C'est le cas de la Côte d'Or avec trois arrêtés successifs les 9, 16, et 22 juillet, de la Nièvre, avec deux arrêtés les 6 et 22 juillet, ainsi que de l'Yonne avec un arrêté le 15 juillet.

A une ou deux exceptions près ce sont des franchissements de seuil d'alerte ou de simple crise qui ont déclenché la rédaction de ces arrêtés. La situation hydrologique semble actuellement stabilisée.

