

### SYNTHESE DU MOIS DE JUIN 2010

#### Sommaire

SYNTHESE p 1

PRECIPITATIONS p 2

DEBITS DES COURS D'EAU p 4

LES AQUIFERES p 6

ETAT DES BARRAGES p 8

Bienvenue sur le Serveur  
de données hydrométriques  
temps réel  
du bassin Rhône Méditerranée.

<http://www.rdbmrc.com/hydroreel2/index.html>



<http://www.hydro.eaufrance.fr/>



VIGICRUES

DREAL Bourgogne

GRUPE EAU  
& MILIEUX AQUATIQUES

10 Boulevard Carnot 21000 Dijon  
Tél: 03 80 68 02 30 - Fax 03.80 68 02 40

Mél:

[sema.diren-bourgogne@developpement-durable.gouv.fr](mailto:sema.diren-bourgogne@developpement-durable.gouv.fr)

<http://www.bourgogne.ecologie.gouv.fr/>

CONCEPTION ET REALISATION  
D. LEVEQUE - M. POINSOT

Reproduction autorisée sous réserve d'en  
mentionner la source



*Sur la majeure partie de la Bourgogne, la pluviométrie a été quasi-normale.*

**La pluviométrie de juin, concentrée sur les deux premières décades, a été normale sauf dans la Plaine Dijonnaise où l'on approche deux fois la normale. L'arrêt des pluies et la remontée spectaculaire des températures nous ont plongés d'emblée au cœur de l'étiage.**



*Le déficit chronique des pluies au cours de l'hiver n'a pas été sans conséquences sur le débit des cours d'eau.*

**Fin juin, le bilan hydrologique des eaux de surface est partagé. S'il est nettement positif pour le bassin de la Loire et acceptable pour celui de la Saône, il est, en revanche, nettement plus préoccupant dans celui de la Seine où les indicateurs sont tous nettement en dessous de la moyenne. C'est donc ce versant là qu'il faudra plus particulièrement surveiller cet été.**



*La recharge s'était faite attendre, ce ne sera pas le cas de la vidange.*

**Alors que la période de vidange est bien engagée, on constate que la situation en Bourgogne est très contrastée. Tandis que les nappes captives de la Plaine Dijonnaise affichent des niveaux corrects pour la saison, celles du Nord de la région, et plus particulièrement les nappes de la craie et des sables albiens sont très basses. Partout ailleurs, on mesure des valeurs en dessous de la moyenne, sans plus. Cette situation devrait rester inchangée pendant plusieurs mois encore.**



*Les gestionnaires des ouvrages sont donc assez optimistes pour la saison à venir.*

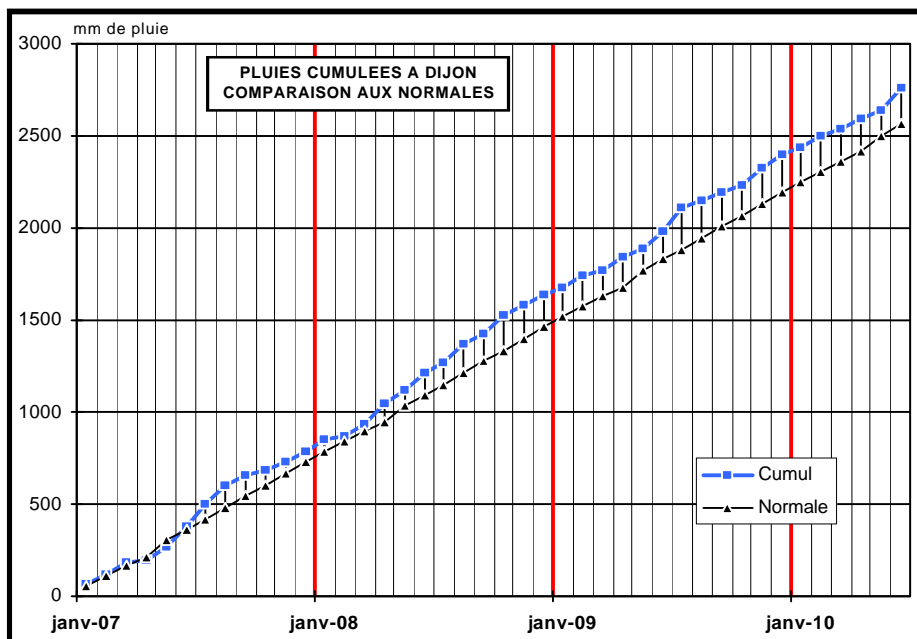
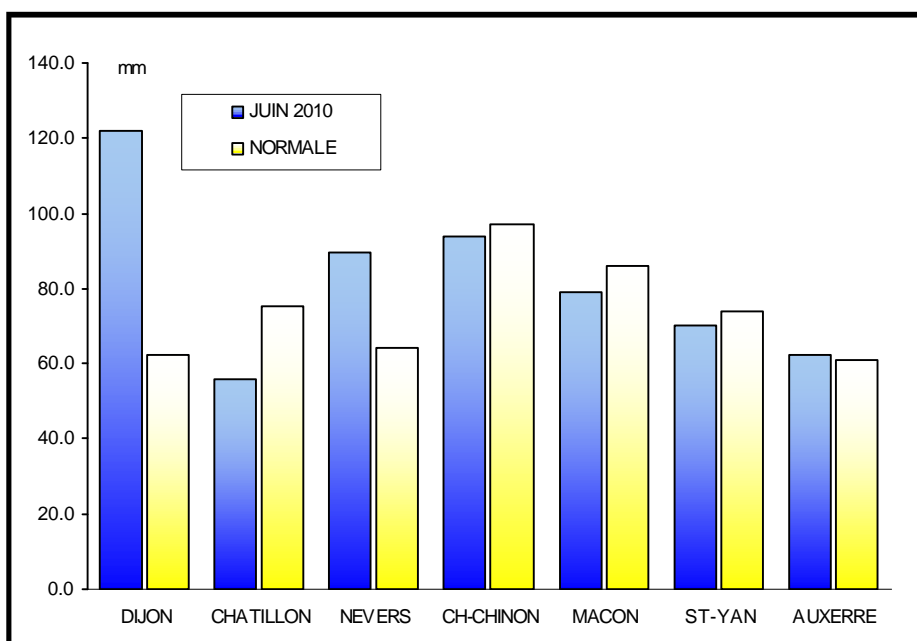
**Pas de souci majeur pour les barrages dont le taux de remplissage est conforme aux objectifs de gestion. Leur utilisation pendant le période de l'étiage devrait se faire sans incidents.**



STATIONS	DP	JUIN 2010					
		D1	D2	D3	TOTAL	NORMALE	ECART %
DIJON	21	65.3	38.5	18.4	<b>122.2</b>	62.4	<b>+96%</b>
CHATILLON	21	34.8	21.2	0.0	<b>56.0</b>	75.3	<b>-26%</b>
NEVERS	58	52.7	36.7	0.4	<b>89.8</b>	64.0	<b>+40%</b>
CH-CHINON	58	58.1	35.5	0.0	<b>93.6</b>	97.0	<b>-4%</b>
MACON	71	32.9	46.1	0.0	<b>79.0</b>	86.0	<b>-8%</b>
ST-YAN	71	21.4	48.3	0.6	<b>70.3</b>	74.0	<b>-5%</b>
AUXERRE	89	31.0	31.2	0.0	<b>62.2</b>	61.0	<b>+2%</b>

Les nuages sont partis en vacances.

Sur la majeure partie de la Bourgogne, la pluviométrie a été quasi-normale. En Saône-et-Loire et dans l'Yonne, l'écart à la normale est inférieur ou égal à 5 %. La dispersion est plus forte sur le Morvan et en Côte d'Or, en particulier dans la Plaine Dijonnaise qui est la seule partie de la région qui ait reçu des pluies au cours de la troisième décennie. Partout ailleurs, on ne relève que quelques traces durant cette période ce qui signifie qu'il n'a pratiquement plus plu depuis une quinzaine de jours. Malgré la fraîcheur de cette fin de mois, l'évapotranspiration l'a largement emporté sur les pluies même à Dijon où le cumul représente le double d'un mois normal. Avec le retour de la chaleur, la demande en eau qui restait encore modeste va exploser, alors que les prévisions sont très modestes en ce qui concerne la pluie. On peut dire que cette année, en ce qui concerne la météo, nous sommes passés sans transition d'avril à août.

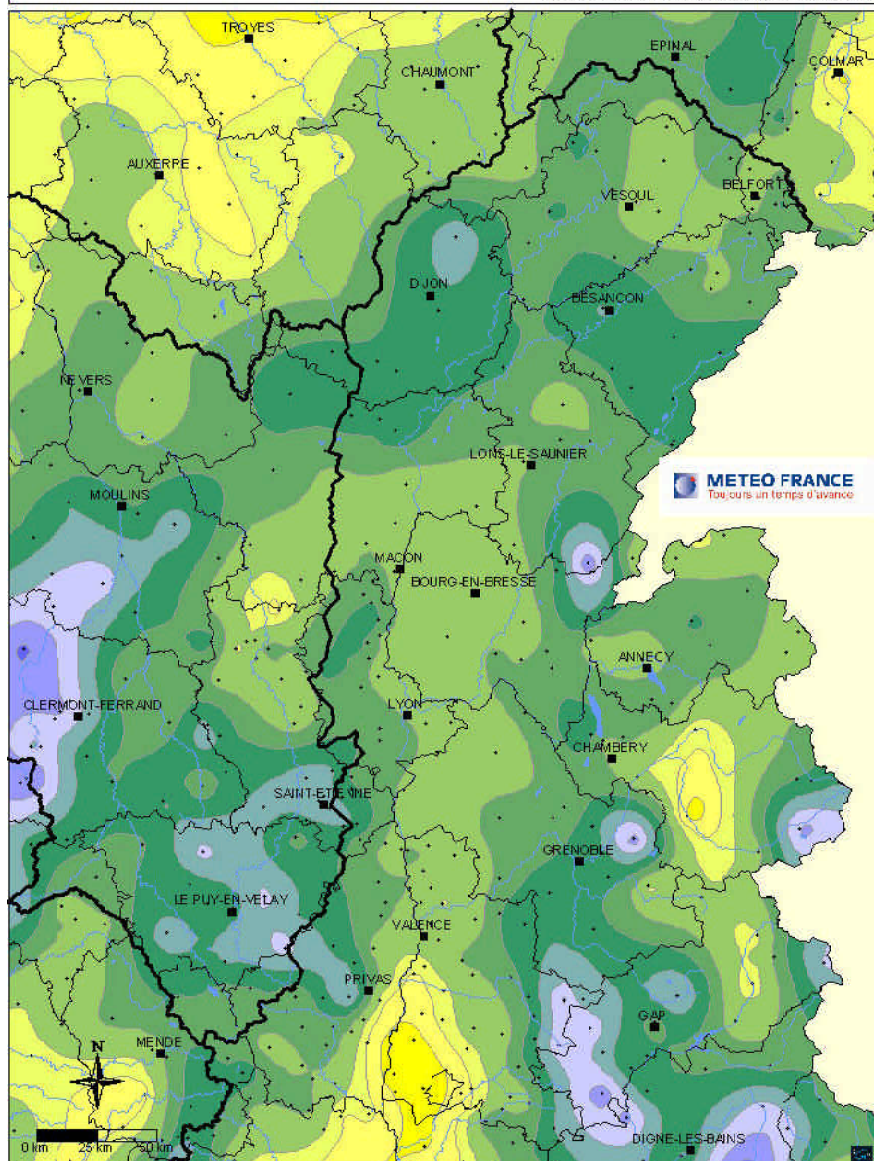


**La pluviométrie de juin, concentrée sur les deux premières décades, a été normale sauf dans la Plaine Dijonnaise où l'on approche deux fois la normale. L'arrêt des pluies et la remontée spectaculaire des températures nous ont plongés d'emblée au cœur de l'été.**

# Bassin Rhône amont

Précipitations  
JUN 2010

*carte éditée en l'état de la base de données le 02/07/2010*



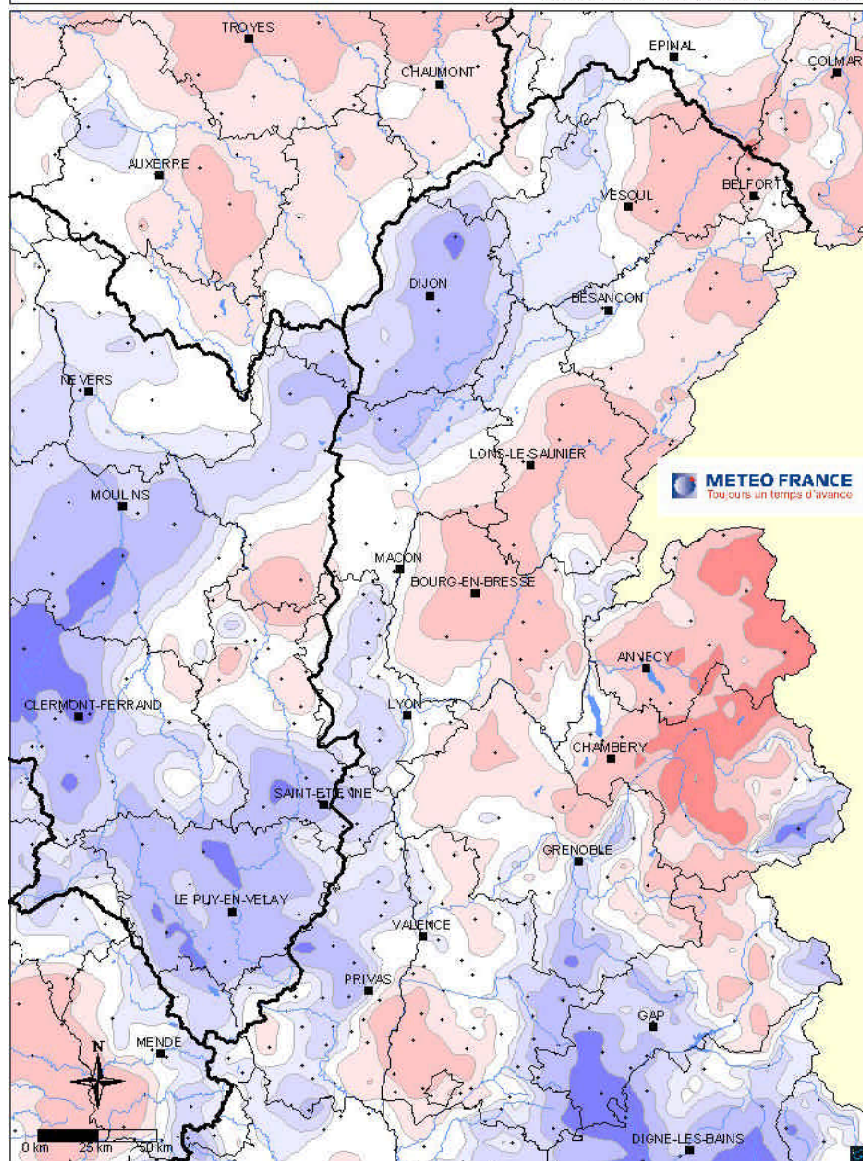
**METEO FRANCE**  
Toujours un temps d'avance



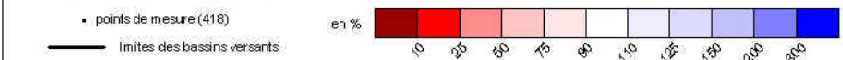
# Bassin Rhône amont

Rapport aux normales 1971/2000 des précipitations  
JUN 2010

*carte éditée en l'état de la base de données le 02/07/2010*

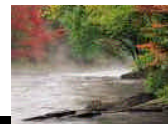


**METEO FRANCE**  
Toujours un temps d'avance

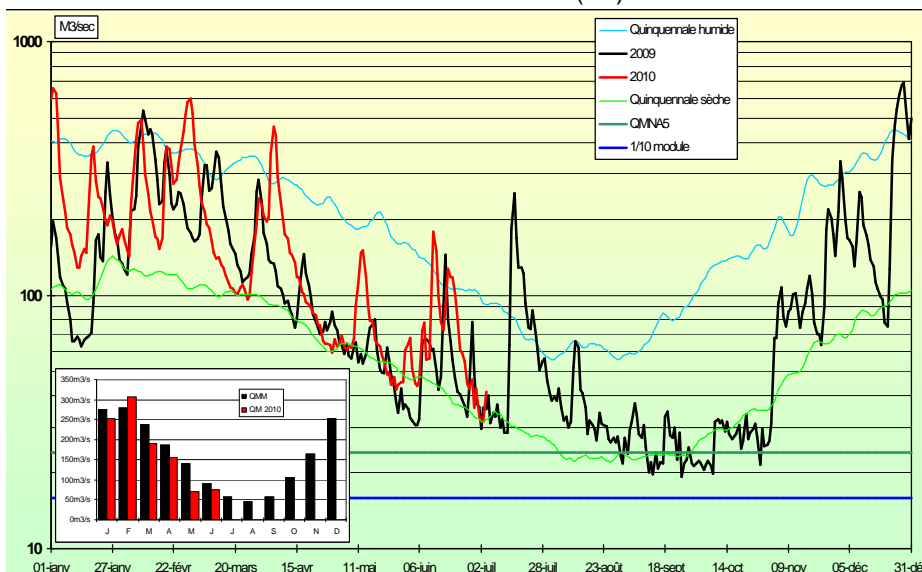


PRÉCIPITATIONS  
communiquées par les Centres Départementaux de Météo-France

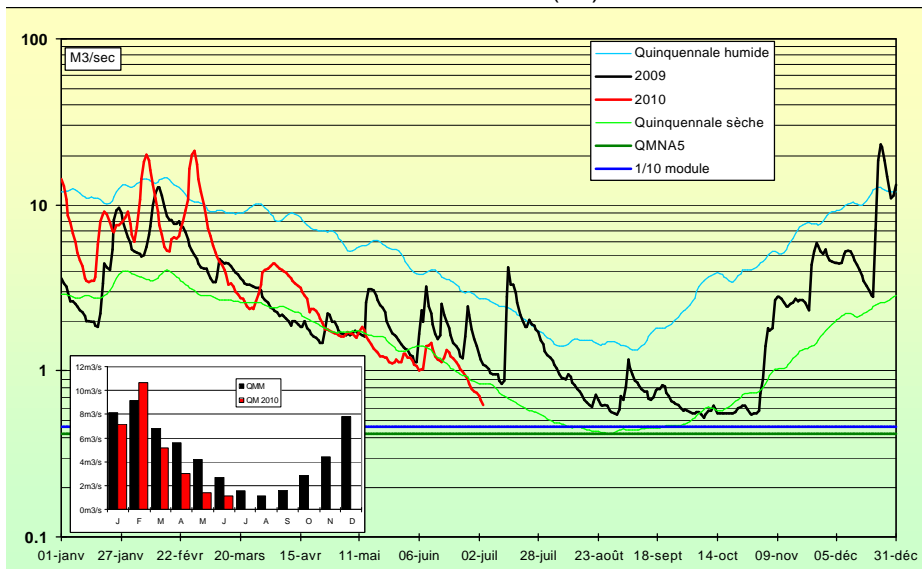




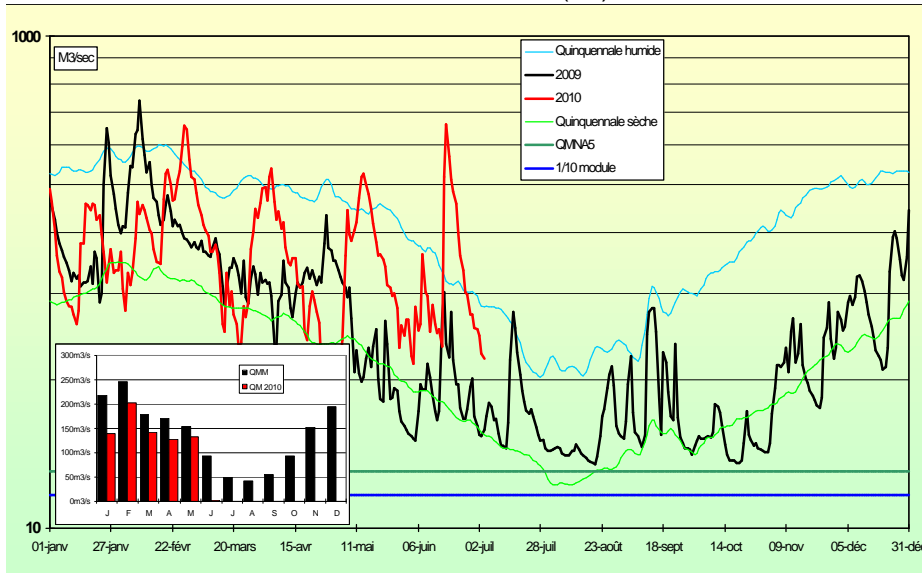
## LA SAONE A PAGNY (21)



## LA SEINE A NOD (21)



## LA LOIRE A GILLY (71)



## Le bilan de la Seine est morne

Le déficit chronique des pluies au cours de l'hiver n'a pas été sans conséquences sur le débit des cours d'eau lorsque l'étiage fut venu. Ce sont la Nièvre et le Morvan, terres de prairies et de rivières qui apparaissent les mieux placés pour affronter les chaleurs estivales. Avec des  $VCN_3$  le plus souvent supérieurs à la moyenne et une hydraullicité souvent au-dessus de la normale, le bassin de la Loire ne suscite que peu de soucis. C'est également le cas, dans une moindre mesure, de celui de la Saône. L'hydraullicité y a été un peu moins forte et les  $VCN_3$  sont souvent en dessous de la médiane, sans que cet écart soit réellement significatif, l'exemple de la Vingeanne à Oisilly avec  $1.41 \text{ m}^3/\text{s}$  en juin, pour une médiane à  $1.41 \text{ m}^3/\text{s}$  est tout à fait révélateur.

Pour la Seine en revanche le bilan est nettement plus sévère : Les hydraullicités, comme les  $VCN_3$  sont inférieurs à la moyenne, sans aucune exception. Les durées de retour sont souvent élevées comme sur la Seine ou le Sauzay où l'on atteint la décennale sèche. Compte tenu de ce que nous avons relevé dans le domaine des eaux souterraines, il est probable que ce constat restera valable pendant tout l'été.



**Fin juin, le bilan hydrologique des eaux de surface est partagé. S'il est nettement positif pour le bassin de la Loire et acceptable pour celui de la Saône, il est, en revanche, nettement plus préoccupant dans celui de la Seine où les indicateurs sont tous nettement en dessous de la moyenne. C'est donc ce versant là qu'il faudra plus particulièrement surveiller cet été.**

# DEBITS DES COURS D'EAU

PERIODE DU 1<sup>er</sup> AU 30 JUIN 2010

*LES VALEURS EN GRAS ET EN ITALIQUE SONT SUPERIEURES AUX MEDIANES (FREQUENCE HUMIDE)*

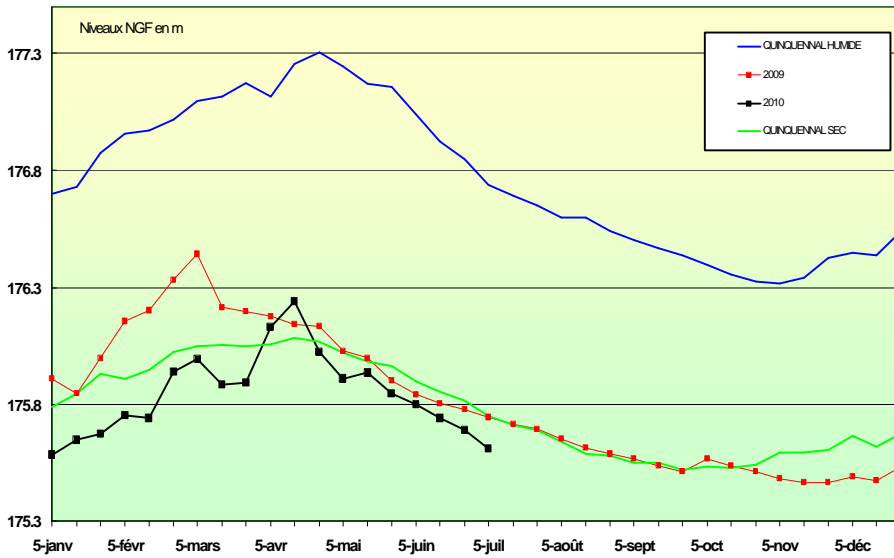
*LES VALEURS MINIMALES RECORDS SONT EN ROUGE*

BASSIN	COURS D'EAU et STATIONS	GEST.	DEP.	BV en KM2	MINI	CONNU	MEDIANE	VCN3		HYDRAULICITE DU MOIS
					M3/S	ANNEE		JUN 2010		
							EXPERIM.	M3/S	DUREE DE RETOUR	
<b>SEINE</b>	SEINE A NOD	DREAL.B	21	373	0.308	1976	1.170	0.761	5 à 10 ans	0.43
	OURCE A AUTRICOURT	DREAL.B	21	548	0.183	1974	1.660	0.970	4 ans	0.40
	ARMANCON A AISY	DREAL.B	21	1355	0.371	2003	1.770	1.340	3 ans	0.63
	CURE A ARCY	DREAL.B	89	1182	1.310	1989	3.260	3.250	2 ans	0.68
	YONNE A GURGY	DREAL.B	89	3807	4.770	1960	14.500	10.500	3 ans	0.62
	ARMANCON A BRIENON	DREAL.B	89	2982	2.550	1976	7.060	3.990	5 ans	0.36
	SAUZAY A CORVOL	DREAL.B	58	80	0.263	1992	0.540	0.331	10 ans	0.47
	BEUVRON A OUAGNE	DREAL.B	58	263	0.222	1976	0.505	0.340	3 ans	0.64
<b>LOIRE</b>	<b>IXEURE A LA FERMETE</b>	<b>DREAL.B</b>	<b>58</b>	<b>113</b>	<b>0.009</b>	<b>1976</b>	<b>0.160</b>	<b>0.187</b>	<b>3 ans</b>	<b>0.86</b>
	DRAGNE A VANDENESSE	DREAL.B	58	116	0.048	1976	0.316	0.310	3 ans	0.90
	<b>NIEVRE A POISEUX</b>	<b>DREAL.B</b>	<b>58</b>	<b>225</b>	<b>0.186</b>	<b>2002</b>	<b>0.452</b>	<b>0.453</b>	<b>2 ans</b>	<b>0.70</b>
	NOHAIN A ST MARTIN	DREAL.B	58	477	0.921	1991	2.330	1.820	3 ans	0.69
	<b>TERNIN A PRE-CHARMOY</b>	<b>DREAL.B</b>	<b>71</b>	<b>258</b>	<b>0.036</b>	<b>1976</b>	<b>0.770</b>	<b>0.831</b>	<b>3 ans</b>	<b>1.18</b>
	<b>LOIRE A GILLY</b>	<b>DREAL.C</b>	<b>71</b>	<b>13007</b>	<b>6.310</b>	<b>1976</b>	<b>35.200</b>	<b>55.800</b>	<b>4 ans</b>	<b>1.32</b>
	<b>ARROUX A ETANG</b>	<b>DREAL.C</b>	<b>71</b>	<b>1792</b>	<b>0.751</b>	<b>1976</b>	<b>3.990</b>	<b>4.650</b>	<b>3 ans</b>	<b>1.26</b>
<b>RHONE</b>	VINGEANNE A OISILLY	DREAL.B	21	608	0.365	1976	1.480	1.410	2 ans	0.82
	<b>TILLE A ARCELOT</b>	<b>DREAL.B</b>	<b>21</b>	<b>845</b>	<b>0.240</b>	<b>1976</b>	<b>1.210</b>	<b>1.410</b>	<b>3 ans</b>	<b>0.58</b>
	VENELLE A SELONGEY	DREAL.B	21	56	0.048	2003	0.147	0.125	2 ans	0.57
	PANNECUL A NOIRON	DREAL.B	21	11.5	0.019	2004	0.033	0.033	2 ans	0.89
	<b>OUCHE A PLOMBIERES</b>	<b>DREAL.B</b>	<b>21</b>	<b>652</b>	<b>0.611</b>	<b>2003</b>	<b>1.520</b>	<b>1.550</b>	<b>2 ans</b>	<b>0.77</b>
	<b>SEILLE A ST USUGE</b>	<b>DREAL.B</b>	<b>71</b>	<b>937</b>	<b>0.832</b>	<b>2003</b>	<b>2.440</b>	<b>2.780</b>	<b>2 ans</b>	<b>0.69</b>
	<b>GROSNE A CLUNY</b>	<b>DREAL.B</b>	<b>71</b>	<b>333</b>	<b>0.058</b>	<b>1976</b>	<b>0.646</b>	<b>1.150</b>	<b>5 ans</b>	<b>1.03</b>
	<b>DOUBS A NEUBLANS</b>	<b>DREAL.FC</b>	<b>39</b>	<b>7290</b>	<b>13.200</b>	<b>1976</b>	<b>48.600</b>	<b>53.400</b>	<b>2 ans</b>	<b>0.81</b>
	SAÔNE A LECHATELET	DREAL.B	21	11700	8.120	1976	44.700	37.300	3 ans	0.83

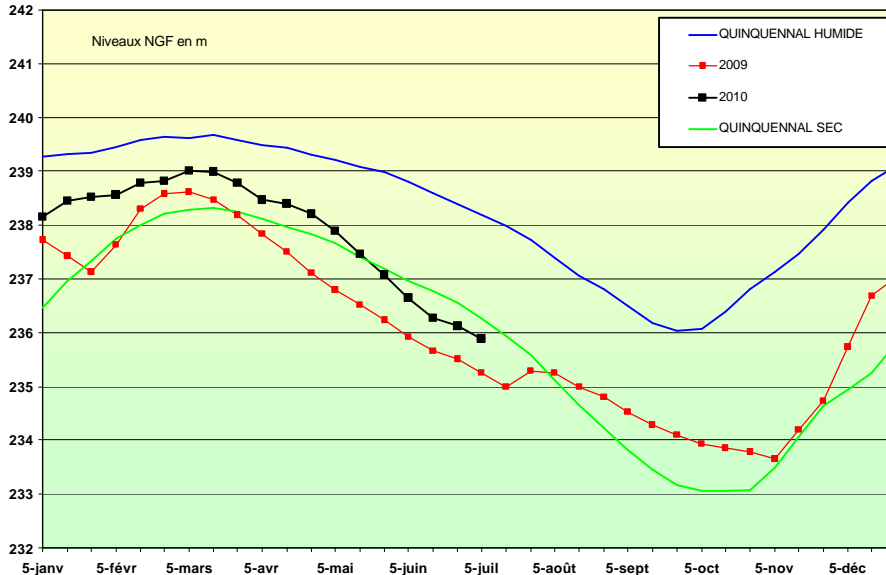
**CLIQUEZ SUR LA STATION POUR VISUALISER LES DEBITS MOYENS JOURNALIERS**



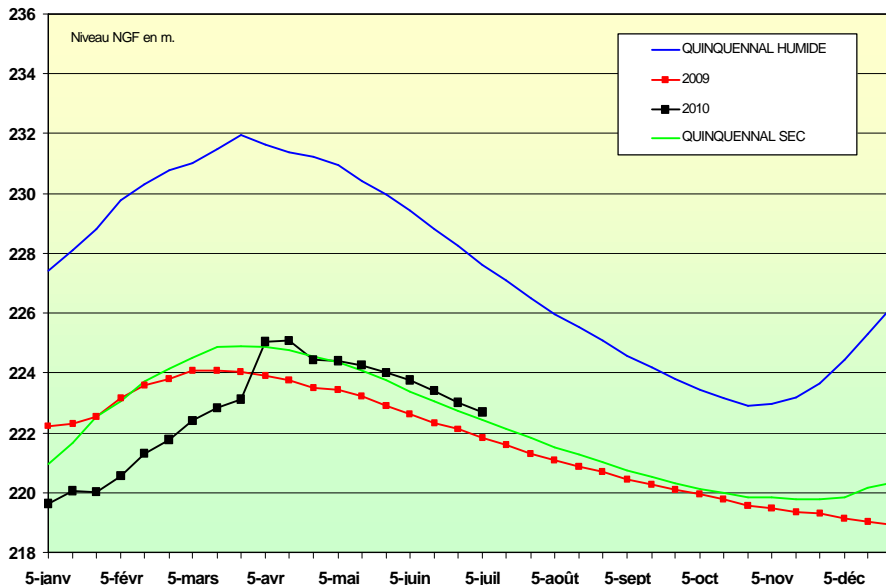
Alluvions de la Saône (St Cosme)- piézomètre de Saint Cyr (71)



Alluvions de la Tille - piézomètre de Spoy (21)



Calcaires du Nivernais - piézomètre de Bouhy (58)



## Tout le monde descend

La recharge s'était faite attendre, ce ne sera pas le cas de la vidange. Les quelques pluies efficaces de ce printemps ont été vite oubliées et les nappes voient leur niveau inéluctablement baisser. Toutefois, il faut noter que la situation régionale, à l'image de la diversité des aquifères, mérite d'être détaillée. Comme les mois précédents, les nappes de la Plaine Dijonnaise sont à des niveaux proches de la normale : les pluies excédentaires de juin, si elles n'ont pas rechargé ces aquifères, ont eu au moins le mérite de différer les prélèvements. Dans le bassin de la Loire, si l'on est en dessous des normales de saison, c'est de manière peu significative, exception faite toutefois du Nord de la Nièvre où les calcaires du Jurassique supérieur et surtout la nappe de l'Albien ne cessent de battre des records, année après année. Si on leur ajoute les nappes de la craie et du Dogger, on constate que c'est tout le Nord de la région qui est à la peine avec des nappes basses, voire très basses. C'est donc de ce côté qu'il faudra être particulièrement vigilant cette année.



**Alors que la période de vidange est bien engagée, on constate que la situation en Bourgogne est très contrastée. Tandis que les nappes captives de la Plaine Dijonnaise affichent des niveaux corrects pour la saison, celles du Nord de la région, et plus particulièrement les nappes de la craie et des sables albiens sont très basses. Partout ailleurs, on mesure des valeurs en dessous de la moyenne, sans plus. Cette situation devrait rester inchangée pendant plusieurs mois encore.**

# SITUATION DES NAPPES SOUTERRAINES EN BOURGOGNE : 15/06/2010

## Tendance

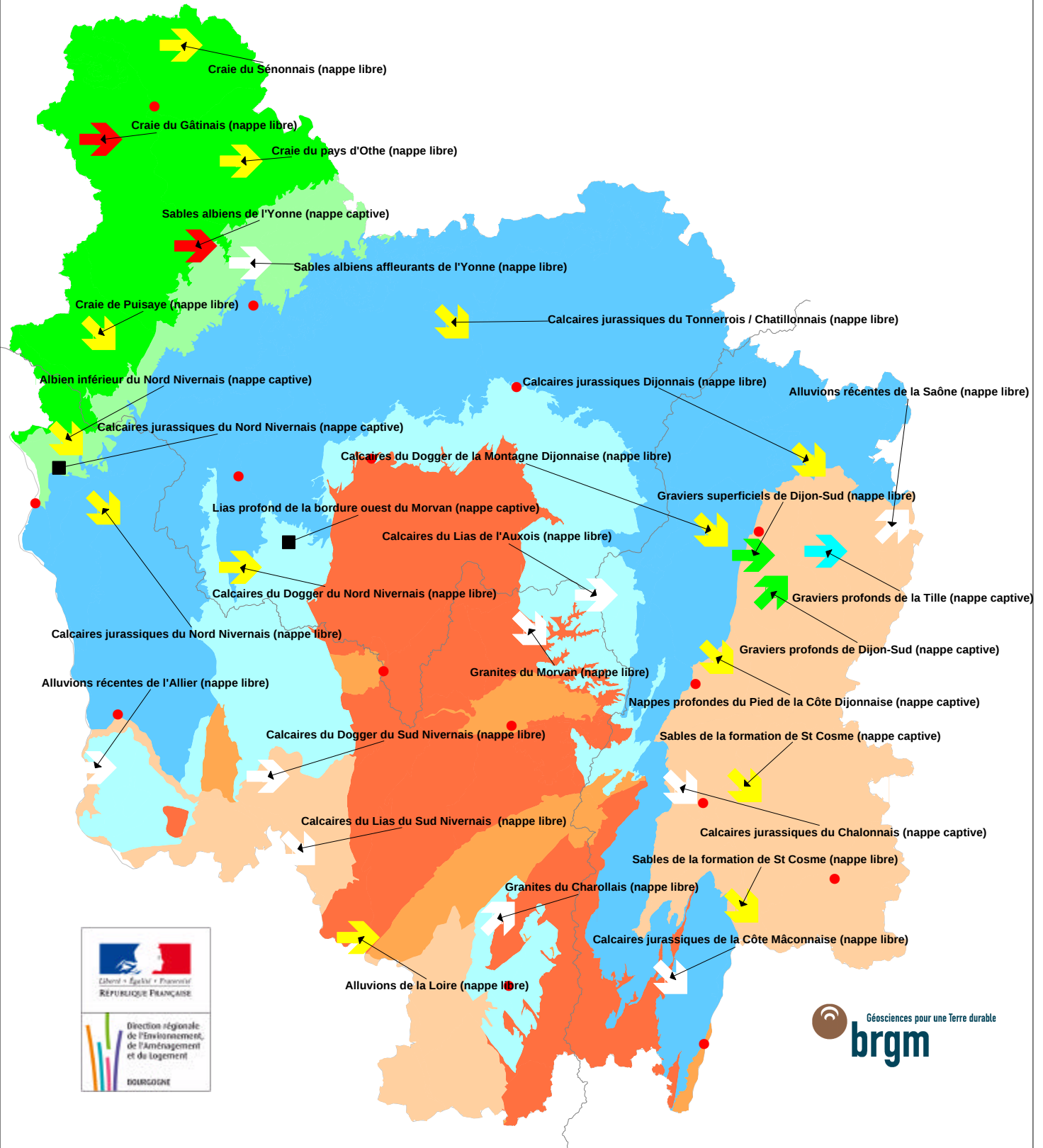
- pas de données ce mois
- ↗ hausse du niveau de la nappe
- stabilité du niveau la nappe
- ↘ baisse du niveau de la nappe

## Statistique

- pas de données ce mois
- niveau très supérieur à la normale
- niveau supérieur à la normale
- niveau normal
- niveau inférieur à la normale
- niveau très inférieur à la normale
- chronique trop courte

## Aquifères

- Bassin perméo-carbonifère
- Craie du Crétacé
- Jurassique supérieur et moyen
- Jurassique inférieur et Trias
- Remplissage des grands fossés d'effondrement tertiaires
- Sables de l'Albien
- Socle et terrains primaires





**TABLEAU DE SITUATION DU REMPLISSAGE  
DES PRINCIPAUX RESERVOIRS DE LA REGION DE BOURGOGNE  
(LES RESERVOIRS A.E.P. SONT MENTIONNES EN GRAS)**

RETENUE NOM ET DEPARTEMENT	VOLUME EN MILLIONS DE M3			OBSERVATIONS
	JUIN 10	TOTAL	% STOCK	
PANNECIERE (58)	75.60	82.50	92%	2-juil-10
LES SETTONS (58)	17.90	19.50	92%	2-juil-10
CHAUMECON (58)	17.50	19.00	92%	2-juil-10
LE CRESCENT (58)	13.60	14.25	95%	2-juil-10
BAYE ET VAUX (58)	4.38	6.63	66%	2-juil-10
<b>PONT ET MASSENE (21)</b>	<b>4.47</b>	<b>4.48</b>	100%	28-juin-10
<b>GROSBOIS + C. RESERVOIR</b>	<b>6.51</b>	<b>7.70</b>	85%	28-juin-10
CHAZILLY (21)	0.28	2.03	14%	28-juin-10
CERCEY (21)	2.44	2.45	100%	28-juin-10
PANTHIER (21)	6.98	7.85	89%	28-juin-10
TILLOT (21)	0.31	0.30	105%	29-juin-10
<b>CHAMBOUX (21)</b>	<b>3.11</b>	<b>3.60</b>	86%	28-juin-10
CANAL DU CENTRE (71)	14.60	19.25	76%	28-juin-10
<b>LA SORME (71)</b>	<b>8.38</b>	<b>10.00</b>	84%	31-mai-10
<b>PONT DU ROI (71)</b>	<b>3.59</b>	<b>4.00</b>	90%	28-juin-10
<b>LE CREUSOT NOR D (71)</b>	<b>1.78</b>	<b>1.99</b>	89%	31-mai-10
<b>TOTAUX</b>	<b>181.43</b>	<b>205.53</b>	<b>88%</b>	<b>TAUX REMPLISSAGE AEP=88%</b>

## Les barrages enchantés tout l'été.

Les pluies abondantes de la première décade ont permis de mettre un point final au remplissage des barrages qui commencent tout juste à être délestés pour soutenir les étiages ou alimenter les canaux lorsque les prises en rivière deviennent insuffisantes. Fin juin le taux moyen de remplissage approche les 90 % tant en ce qui concerne les réservoirs des canaux que ceux destinés à l'eau potable. Les gestionnaires des ouvrages sont donc assez optimistes pour la saison à venir qui devrait, sauf accident, se dérouler sans encombres.

***Pas de souci majeur pour les barrages dont le taux de remplissage est conforme aux objectifs de gestion. Leur utilisation pendant la période de l'étiage devrait se faire sans incidents.***

Premiers arrêtés de restriction en Bourgogne  
*La baisse des débits dans certains cours d'eau bourguignons, en particulier, comme nous le remarquons, dans le Nord de la région, ont amené les préfets à envisager la prise d'arrêtés de restriction. Les premiers devraient sortir début juillet.*

[La carte des arrêtés de restrictions cliquer ici](#)

[http://www.ecologie.gouv.fr/rubrique.php3?id\\_rubrique=741](http://www.ecologie.gouv.fr/rubrique.php3?id_rubrique=741)

**Le bulletin national de situation hydrologique et le bulletin INF'EAU Bourgogne sont maintenant disponibles sur Internet**

*aux adresses suivantes :*

<http://www.eaufrance.fr/>

[www.bourgogne.ecologie.gouv.fr/](http://www.bourgogne.ecologie.gouv.fr/)

