

Sommaire

SYNTHESE p 1

PRECIPITATIONS p 2

DEBITS DES COURS D'EAU p 4

LES AQUIFERES p 6

ETAT DES BARRAGES p 8

Bienvenue sur le Serveur
de données hydrométriques
temps réel
du bassin Rhône Méditerranée.

<http://www.rdbm.com/hydroreel2/index.html>



<http://www.hydro.eaufrance.fr/>



VIGICRUES

DIRECTION REGIONALE
DE L'ENVIRONNEMENT DE
BOURGOGNE

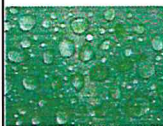
SERVICE DE L'EAU
& DES MILIEUX AQUATIQUES

10 Boulevard Carnot 21000 Dijon
Tél: 03 80 68 02 30 - Fax 03.80 68 02 40
Mél:

sema.diren-bourgogne@developpement-durable.gouv.fr
<http://www.bourgogne.ecologie.gouv.fr/>

CONCEPTION ET REALISATION
D. LEVEQUE - M. POINSOT

Reproduction autorisée sous réserve d'en
mentionner la source



La pluie est tombée en abondance au mois de juin.

Le mois de juin fut bien arrosé et les cumuls sont quelquefois largement au-dessus de la moyenne. Toutefois l'évapotranspiration est très forte en cette saison, empêchant les nappes, plutôt basses dans leur majorité, de bénéficier de cet apport tardif. Peu d'espoirs de ce côté avant la recharge automnale.



la situation hydrologique du réseau superficiel peut être qualifiée de modérément sévère.

Compte tenu du soutien plutôt avare de nappes insuffisamment rechargées, les débits des cours d'eau de la région sont globalement inférieurs à la normale, tant en ce qui concerne les bas débits (VCN₂) que l'hydraulicité. Sauf aggravation par l'occurrence de phases caniculaires, cette tendance baissière modérée devrait persister tout l'été.



Les précipitations estivales ne sauveront pas une recharge hivernale insuffisante.

Insensibles aux fortes pluies qui se sont abattues sur la région, les nappes continuent à voir leur niveau décroître régulièrement. La plus grande partie de ces nappes affiche des valeurs proches de la quinquennale sèche. Si, dans le Pied de Côte certaines nappes captives ont des niveaux proches de la moyenne, en revanche, dans le Nord de l'Yonne, plusieurs saisons de recharge trop modestes ont fini par amener les nappes à des niveaux bas records. Seule consolation, les passages pluvieux réguliers ont permis de limiter la consommation d'eau.



Les objectifs sont atteints.

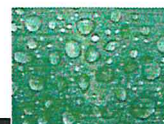
Le remplissage des barrages a pu être mené à bien. Pas de soucis majeurs, excepté pour le Canal du Centre qui, privé de la pleine capacité de l'étang Neuf de Torcy, devra probablement avancer sa date de chômage d'une ou deux semaines.

Tout le monde est dans le même bain

Les métrologues sont unanimes : la mesure du débit en milieu naturel est un exercice très difficile. Nos équipes d'hydrométrie y sont confrontées chaque jour. Forts des dizaines de milliers de mesures effectuées par la cellule depuis sa création, les hydro-mètres s'efforcent de fournir la donnée la plus fiable possible et pour cela n'hésitent pas à remettre en cause régulièrement méthodes et matériels au cours d'exercices appelés « regatas » :

Toutes les équipes effectuent simultanément les mêmes mesures sur un cours d'eau afin d'étalonner un matériel susceptible de dériver de manière insidieuse. Le dernier exercice, réalisé sur la Tille, s'il a suscité quelque inquiétude pour les riverains, a pleinement rassuré nos techniciens sur la qualité de leurs mesures : aucune anomalie n'a été détectée.

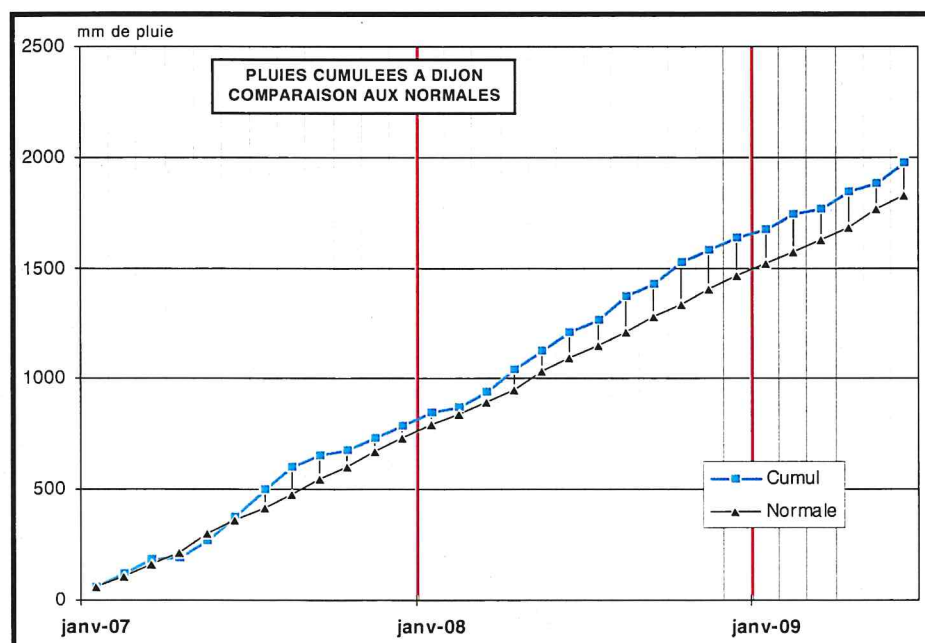
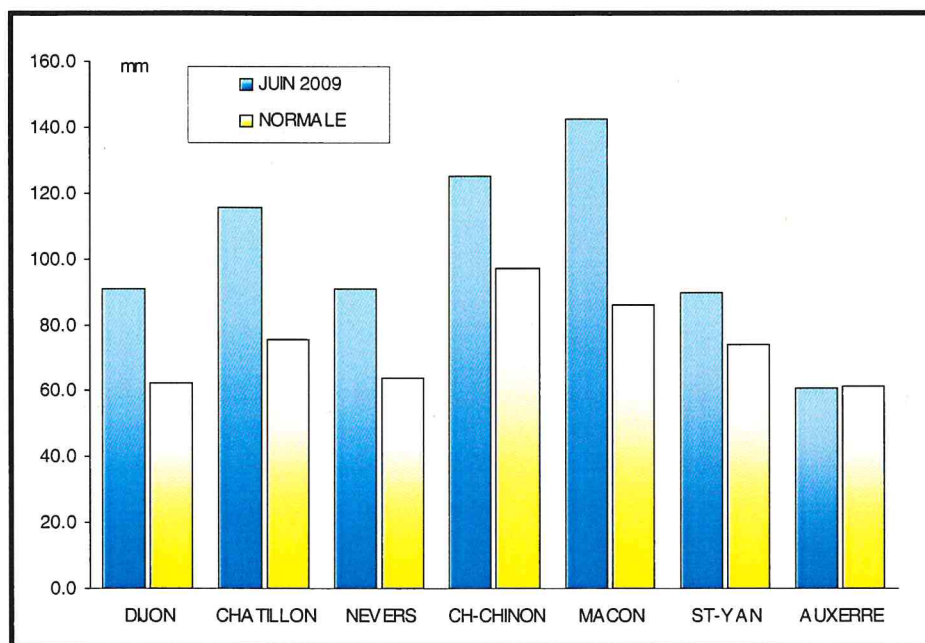




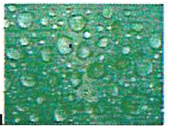
STATIONS	DP	JUN 2009					
		D1	D2	D3	TOTAL	NORMALE	ECART %
DIJON	21	56.2	24.8	9.8	90.8	62.4	+46%
CHATILLON	21	53.8	18.6	43.2	115.6	75.3	+54%
NEVERS	58	59.0	27.2	4.8	91.0	64.0	+42%
CH-CHINON	58	73.8	32.3	18.8	124.9	97.0	+29%
MACON	71	64.4	74.2	3.8	142.4	86.0	+66%
ST-YAN	71	36.4	38.0	15.2	89.6	74.0	+21%
AUXERRE	89	39.0	21.4	0.4	60.8	61.0	-%

Trop tard !

La pluie est tombée en abondance au mois de juin, en particulier pendant les premiers jours du mois. Certaines stations, comme Dijon ou Nevers étaient d'ailleurs proches du cumul moyen mensuel à la fin de la première semaine. Même si, par la suite, les épisodes pluvieux ont été moins virulents, les averses ont été présentes tout le mois. Au final les hauteurs cumulées représentent 100 (Auxerre) à près de 170 % (Macon) de la valeur moyenne. Malheureusement, avec une évapotranspiration potentielle dépassant souvent les 200 mm, ces précipitations n'ont pas, ou peu, généré de pluies efficaces. On peut remarquer par ailleurs que c'est la région qui manque le plus d'eau pour ses aquifères souterrains, l'Yonne crayeuuse, qui a reçu les plus faibles quantités, vérifiant par opposition l'adage : « il pleut toujours où c'est mouillé ».

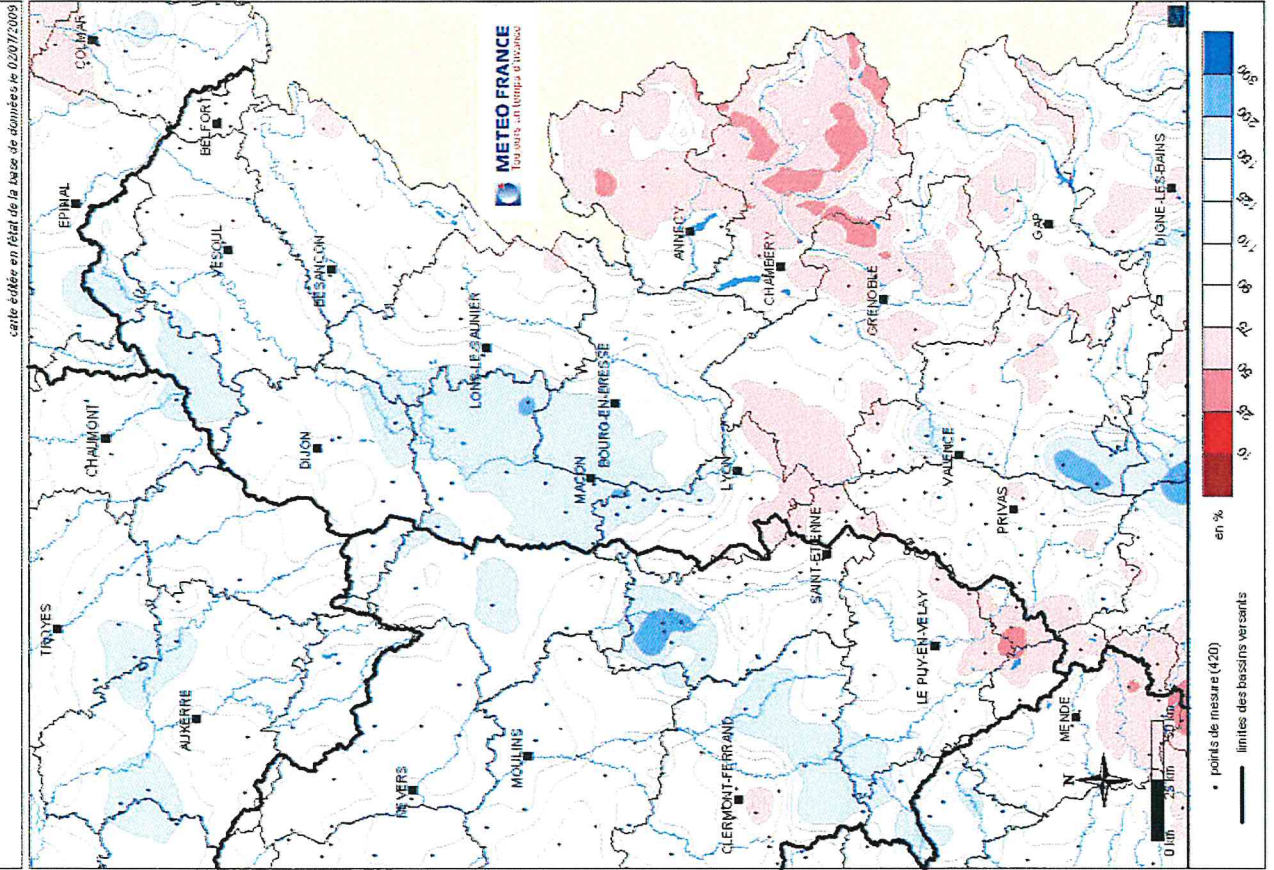


Le mois de juin fut bien arrosé et les cumuls sont quelquefois largement au-dessus de la moyenne. Toutefois l'évapotranspiration est très forte en cette saison, empêchant les nappes, plutôt basses dans leur majorité, de bénéficier de cet apport tardif. Peu d'espoirs de ce côté avant la recharge automnale.



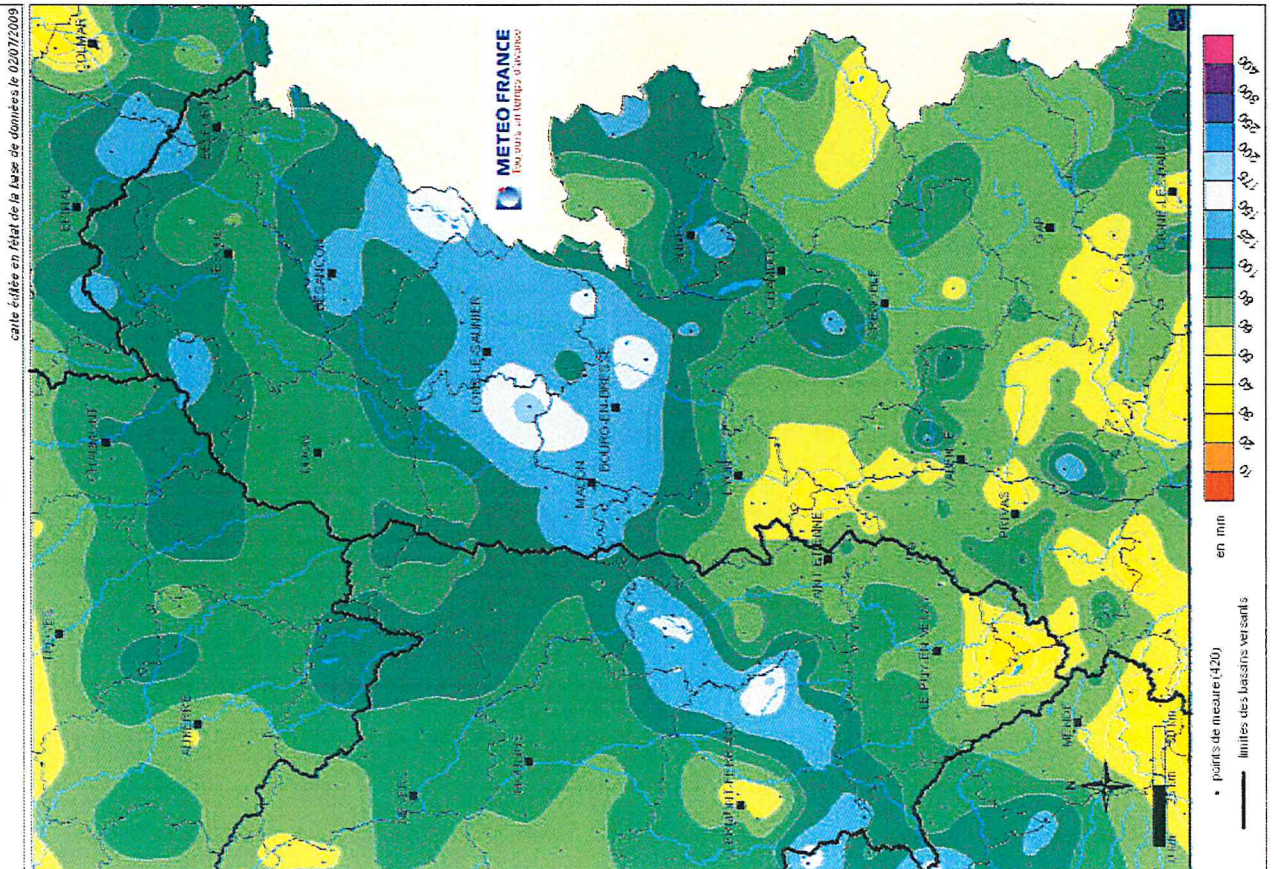
Bassin Rhône amont

Rapport aux normales 1971/2000 des précipitations
JUN 2009



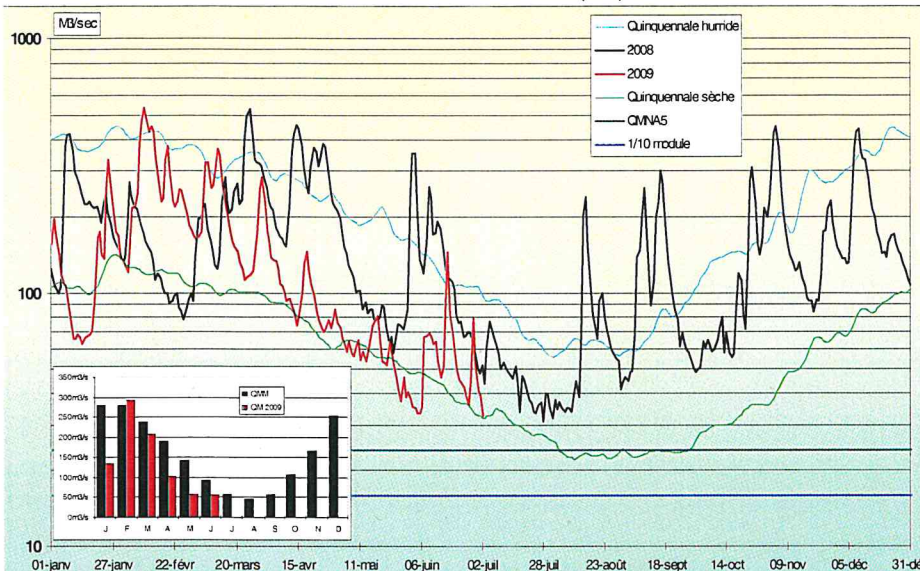
Bassin Rhône amont

Précipitations
JUN 2009

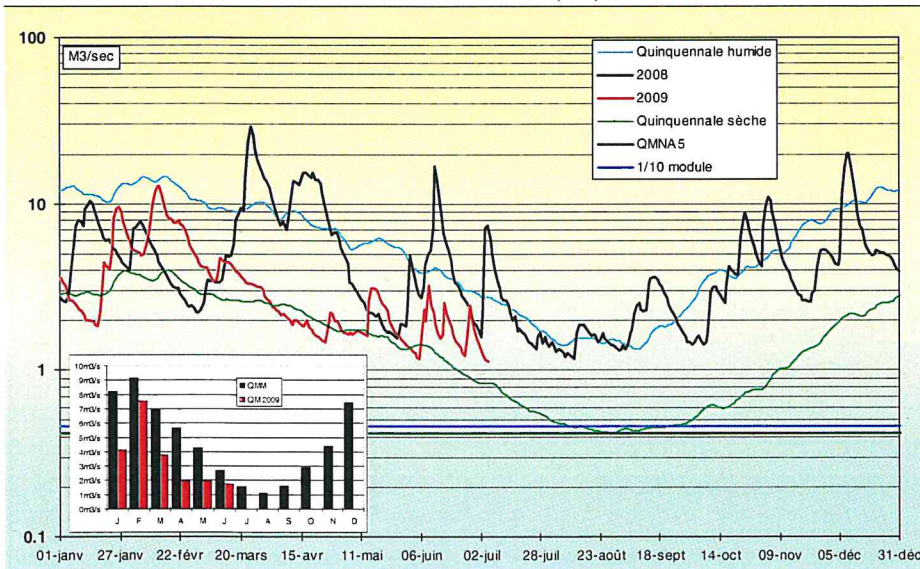




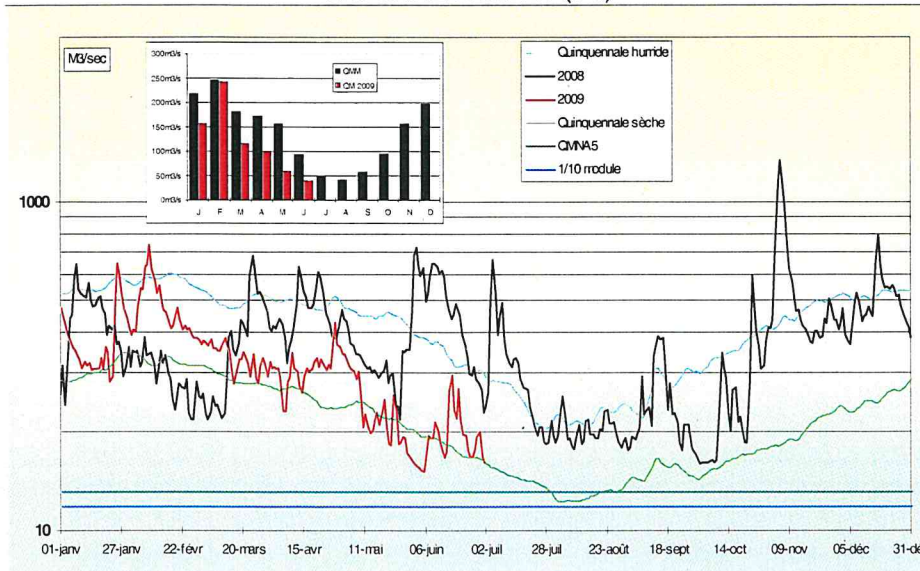
LA SAONE A PAGNY (21)



LA SEINE A NOD (21)



LA LOIRE A GILLY (71)



Raisonnement sévère

A la sortie du mois de juin, la situation hydrologique du réseau superficiel peut être qualifiée de modérément sévère. Le bassin de la Seine est celui qui se rapproche le plus de la moyenne avec des périodes de retour, pour les débits les plus bas, qui se situent toutes dans une fourchette triennale sèche et humide. La valeur décennale relevée sur l'Yonne à Gurgy est due à un stockage tardif dans les retenues du Morvan, et ce afin de rattraper le retard hivernal.

La situation est légèrement plus dégradée dans le bassin de la Loire où les bas débits ont des périodes de retour de 3 à 4 ans avec des volumes mensuels écoulés qui ne sont que la moitié de la normale.

C'est le bassin de la Saône qui présente l'étiage le plus marqué, en particulier en Saône et Loire et sur l'Ouche avec des périodes de retour quinquennales et au-delà. C'est d'ailleurs dans le bassin de la Seille que l'on note les premiers dysfonctionnements avec un arrêt de la navigation sur la rivière, à l'approche de Louhans.



Sauf apparition de fortes chaleurs, en terme de fréquence, on devrait rester dans cette tendance pendant plusieurs mois encore.

Compte tenu du soutien plutôt avare de nappes insuffisamment rechargées, les débits des cours d'eau de la région sont globalement inférieurs à la normale, tant en ce qui concerne les bas débits (VCN) que l'hydraulicité. Sauf aggravation par l'occurrence de phases caniculaires, cette tendance baissière modérée devrait persister tout l'été.

DEBITS DES COURS D'EAU

PERIODE DU 1er AU 30 JUIN 2009

LES VALEURS EN GRAS ET EN ITALIQUE SONT SUPERIEURES AUX MEDIANES (FREQUENCE HUMIDE)

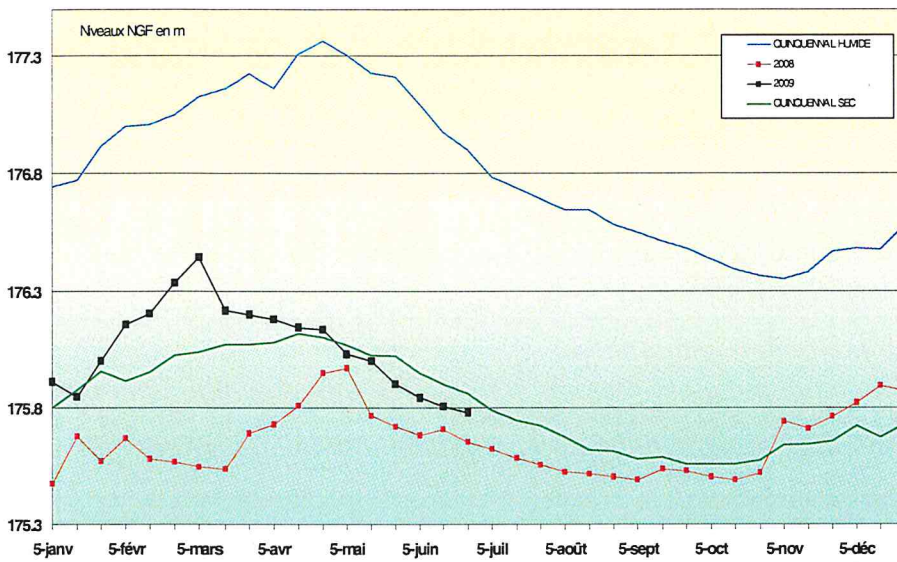
LES VALEURS MINIMALES RECORDS SONT EN ROUGE

BASSIN	COURS D'EAU et STATIONS	GEST.	DEP.	BV en KM2	MINI		MEDIANE	VCN3 JUN 2009		HYDRAULICITE DU MOIS
					M3/S	ANNEE		M3/S	DUREE DE RETOUR	
					EXPERIM.					
SEINE	SEINE A NOD	DIREN.B	21	371	0.308	1976	1.210	1.220	3 ans	0.67
	OURCE A AUTRICOURT	DIREN.B	21	548	0.183	1974	1.720	1.470	3 ans	0.48
	ARMANCON A AISY	DIREN.B	21	1350	0.371	2003	1.800	1.910	2 à 3 ans	0.87
	CURE A ARCY	DIREN.B	89	1180	1.310	1989	3.230	2.590	3 ans	0.50
	YONNE A GURGY	DIREN.B	89	3820	4.770	1960	14.800	7.320	10 ans	0.60
	ARMANCON A BRIENON	DIREN.B	89	2990	2.550	1976	7.310	6.070	2 à 3 ans	0.48
	SAUZAY A CORVOL	DIREN.B	58	81	0.236	1992	0.540	0.469	2 à 3 ans	0.67
BEUVRON A OUA GNE	DIREN.B	58	264	0.222	1976	0.519	0.388	2 à 3 ans	0.60	
LOIRE	IXEURE A LA FERMETE	DIREN.B	58	115	0.009	1976	0.156	0.102	4 ans	0.46
	DRAGNE A VANDENESSE	DIREN.B	58	115	0.048	1976	0.322	0.288	3 ans	0.57
	NIEVRE A POISEUX	DIREN.B	58	224	0.186	2002	0.443	0.350	3 ans	0.46
	NOHAIN A ST MARTIN	DIREN.B	58	473	0.921	1991	202.000	1.840	3 ans	0.76
	TERNIN A PRE-CHARMOY	DIREN.B	71	257	0.036	1976	0.731	0.588	3 ans	0.55
	LOIRE A GILLY	DIREN.C	71	13007	6.310	1976	34.900	23.400	4 ans	0.41
	ARROUX A ETANG	DIREN.C	71	1798	0.751	1976	3.990	2.720	4 ans	0.55
RHONE	VINGEANNE A OISILLY	DIREN.B	21	623	0.365	1976	1.490	1.110	5 ans	0.67
	TILLE A ARCELOT	DIREN.B	21	700	0.240	1976	1.270	0.960	3 ans	0.39
	VENELLE A SELONGEY	DIREN.B	21	54	0.049	2003	0.156	0.103	3 ans	0.58
	PANNECUL A NOIRON	DIREN.B	21	11.5	0.019	2004	0.033	0.026	4 ans	0.60
	OUCHE A PLOMBIERES	DIREN.B	21	655	0.611	2003	1.460	1.060	5 ans	0.43
	SELLE A ST USUGE	DIREN.B	71	790	0.832	2003	2.310	1.200	10 ans	0.44
	GROSNE A CLUNY	DIREN.B	71	332	0.058	1976	0.637	0.277	>5 ans	0.62
	DOUBS A NEUBLANS	DIREN.FC	39	7290	13.200	1976	48.200	25.800	10 ans	0.32
	SAÔNE A LECHATLET	DIREN.B	21	11700	8.120	1976	45.100	34.100	4 ans	0.61

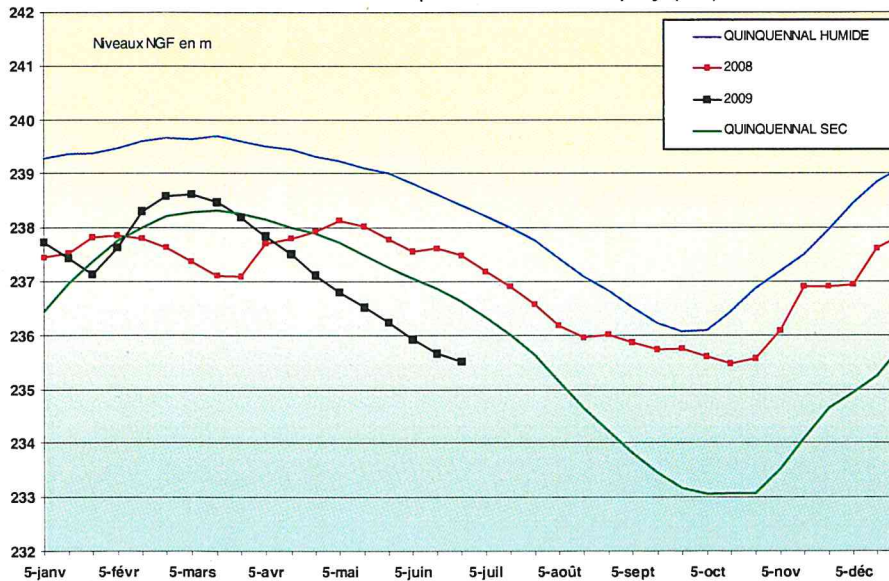
CLIQUER SUR LA STATION POUR VISUALISER LES DEBITS MOYENS JOURNALIERS



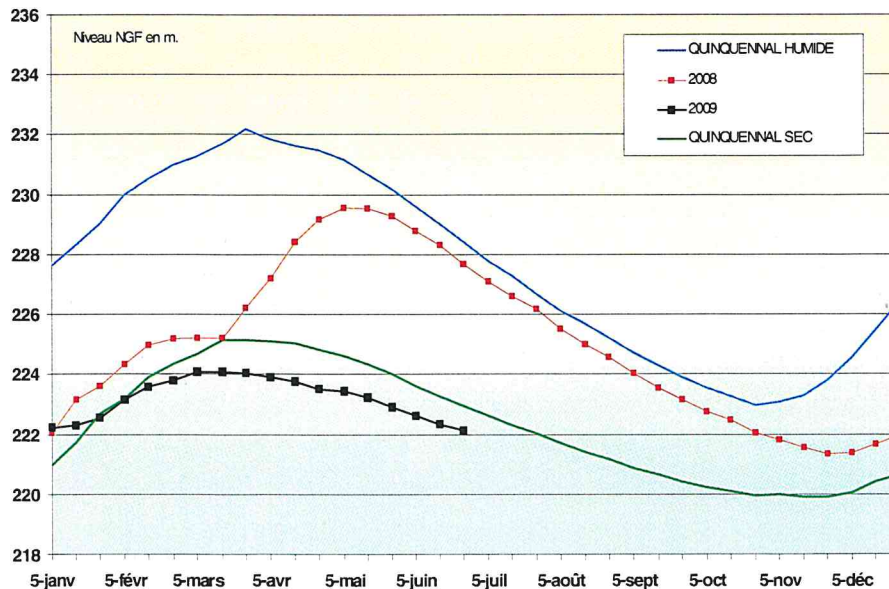
Alluvions de la Saône (St Cosme)- piézomètre de Saint Cyr (71)



Alluvions de la Tille - piézomètre de Spoy (21)



Calcaires du Nivernais - piézomètre de Bouhy (58)



Les nappes ne peuvent tabler sur la pluie

Le mois de juin a été particulièrement didactique en matière de comportement des aquifères. Comme nous le disions depuis avril, les précipitations estivales, pour abondantes qu'elles soient, ne sauveront pas une recharge hivernale insuffisante. La courbe de tarissement des calcaires nivernais, à Bouhy, est à cet égard très significative : nettement en dessous de la courbe des niveaux quinquennaux secs à la fin de l'hiver, elle reste résolument parallèle à cette courbe enveloppe, insensible aux pluies qui s'abattent sur son bassin d'alimentation. Si la plus grande partie des nappes de la région se situe en deçà, voire très en deçà, des moyennes de saison, il faut noter que les nappes des chenaux villafranchiens du pied de Côte, nappe profonde de la Tille, nappe de l'Ouche, sont dans une situation normale. Le secteur le plus critique est celui des grandes nappes du Bassin Parisien, nappe des sables albiens ou nappes de la craie ; on y enregistre des niveaux vicennaux secs ou même, pour certaines des records historiques. Pour ces aquifères pluriannuels, une saison de recharge, même vigoureuse, ne sera probablement pas suffisante.



Insensibles aux fortes pluies qui se sont abattues sur la région, les nappes continuent à voir leur niveau décroître régulièrement. La plus grande partie de ces nappes affiche des valeurs proches de la quinquennale sèche. Si, dans le Pied de Côte certaines nappes captives ont des niveaux proches de la moyenne, en revanche, dans le Nord de l'Yonne, plusieurs saisons de recharge trop modestes ont fini par amener les nappes à des niveaux bas records. Seule consolation, les passages pluvieux réguliers ont permis de limiter la consommation d'eau.

SITUATION DES NAPPES SOUTERRAINES EN BOURGOGNE AU : 30 juin 2009

Tendance

- pas de données ce mois
- ↗ hausse du niveau de la nappe
- stabilité du niveau la nappe
- ↘ baisse du niveau de la nappe

Statistiques

- pas de données ce mois
- niveau très supérieur à la normale
- niveau supérieur à la normale
- niveau normal
- niveau inférieur à la normale
- niveau très inférieur à la normale
- chronique trop courte

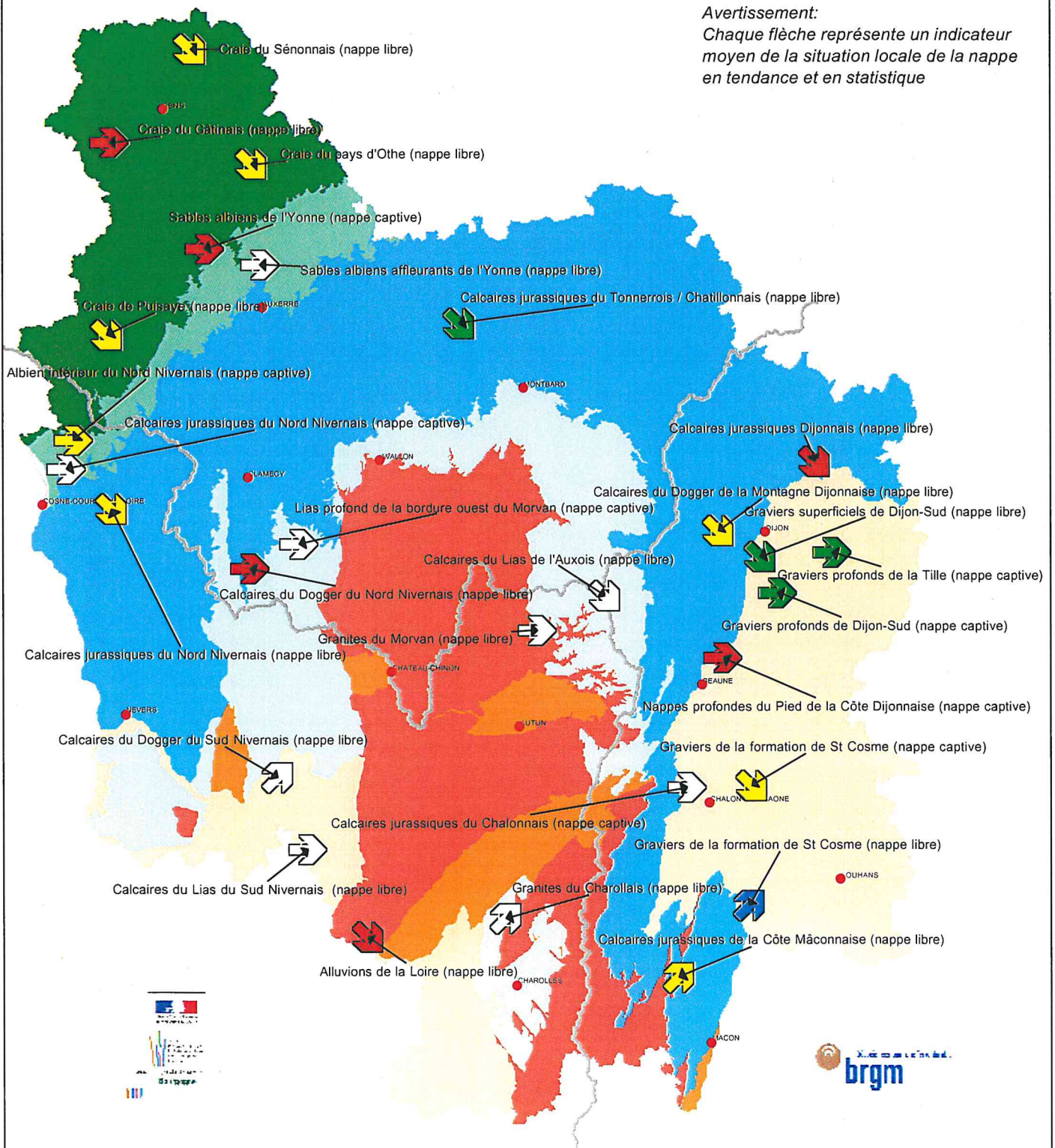
Aquifères

- Bassin permo-carbonifère
- Craie du Crétacé
- Jurassique supérieur et moyen
- Jurassique inférieur et Trias
- Remplissage des grands fossés d'effondrement tertiaires
- Sables de l'Albien
- Socle et terrains primaires

Limites de bassin

Avertissement:

Chaque flèche représente un indicateur moyen de la situation locale de la nappe en tendance et en statistique





**TABLEAU DE SITUATION DU REMPLISSAGE
DES PRINCIPAUX RESERVOIRS DE LA REGION DE BOURGOGNE
(LES RESERVOIRS A.E.P. SONT MENTIONNES EN GRAS)**

RETENUE NOM ET DEPARTEMENT	VOLUME EN MILLIONS DE M3			OBSERVATIONS
	JUIN 09	TOTAL	% STOCK	
PANNECIERE (58)	61.10	82.50	74%	3-juil-09
LES SETTONS (58)	17.60	19.50	90%	3-juil-09
CHAUMECON (58)	17.30	19.00	91%	3-juil-09
LE CRESCENT (58)	12.80	14.25	90%	3-juil-09
BAYE ET VAUX (58)	5.19	6.63	78%	3-juil-09
PONT ET MASSENE (21)	5.29	6.07	87%	30-juin-09
GROSBOIS + C. RESERVOIR	3.54	8.63	41%	30-juin-09
CHAZILLY (21)	1.76	2.23	79%	30-juin-09
CERCEY (21)	1.62	3.60	45%	30-juin-09
PANTHIER (21)	7.26	8.16	89%	30-juin-09
TILLOT (21)	0.28	0.40	71%	30-juin-09
CHAMBOUX (21)	3.03	3.60	84%	3-juil-09
CANAL DU CENTRE (71)	11.90	21.60	55%	15-juin-09
LA SORME (71)	8.28	10.00	83%	22-juin-09
PONT DU ROI (71)	3.40	4.00	85%	22-juin-09
LE CREUSOT NOR D (71)	1.69	1.99	85%	22-juin-09
TOTAUX	162.04	212.16	76%	TAUX REMPLISSAGE AEP=74%

Du côté des lacs

Un peu de pluie ne pouvait pas faire de mal aux barrages qui étaient pratiquement en fin de remplissage. En ce qui concerne le soutien d'étiage ou l'approvisionnement en eau potable, les objectifs étant atteints, la période d'étiage ne devrait pas poser de problèmes particuliers, pour peu que les utilisateurs fassent preuve de prudence. Par contre, du côté de la navigation fluviale, la situation est un peu plus difficile : les travaux sur la digue de l'étang de Torcy se poursuivant, le remplissage ne peut être complet, ce qui laisse penser que la saison de navigation devra s'interrompre prématurément, les autres réservoirs n'ayant pas une capacité suffisante pour suppléer au déficit induit par les travaux.

Le remplissage des barrages a pu être mené à bien. Pas de soucis majeurs, excepté pour le Canal du Centre qui, privé de la pleine capacité de l'étang Neuf de Torcy, devra probablement avancer sa date de chômage d'une ou deux semaines.

[La carte des arrêtés de restrictions](#)
[cliquer ici](#)

http://www.ecologie.gouv.fr/rubrique.php3?id_rubrique=741

Le bulletin national de situation hydrologique et le bulletin INF'EAU Bourgogne sont maintenant disponibles sur Internet

aux adresses suivantes :

<http://www.eaufrance.fr/>

www.bourgogne.ecologie.gouv.fr/

