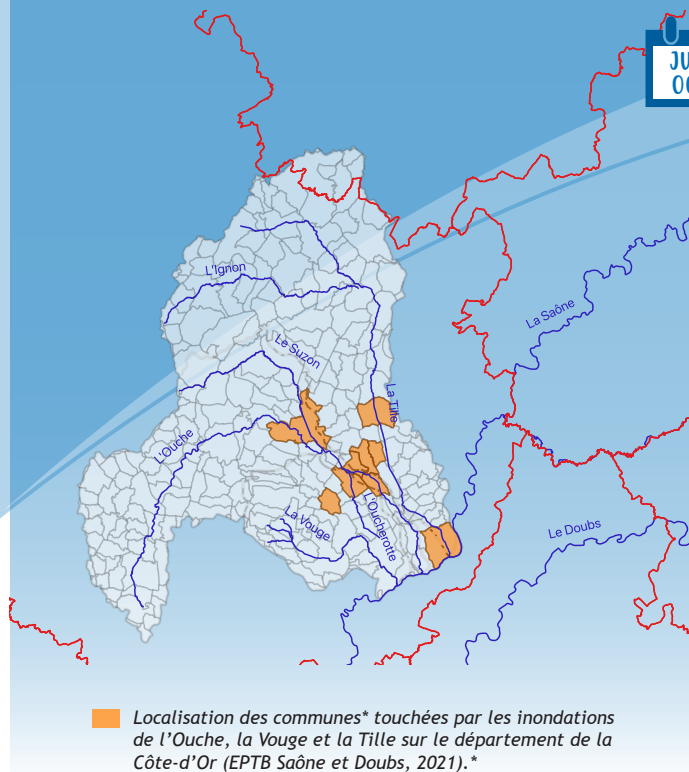


# LES CRUES DE L'OUCHE, DE LA VOUGE ET DE LA TILLE

1930

JUIN  
OCT.

FICHE INONDATIONS



L'année 1930 a connu deux événements importants impactant presque la totalité du département de Côte-d'Or. La succession de ces événements pluviométriques associés à des épisodes de grêle et des épisodes orageux ont entraîné des inondations par débordement de l'Ouche, la Vouge et la Tille. Ces inondations ont engendré des dégâts principalement agricoles, qui ont été estimés à plus de 12,5 millions d'euros.

## CONTEXTE

Ces événements ont été le résultat d'un anticyclone en provenance d'Italie qui était arrivé sur la vallée rhodanienne en début d'année. Il a dévié certaines dépressions, qui ont engendré de fortes précipitations sur la partie nord-est de la France dont la Côte-d'Or. Ainsi, pendant les mois de janvier et février la forte intensité pluviométrique et la fonte des neiges ont entraîné la saturation des sols.

Par la suite au mois de juin, de violentes chutes de grêle et des fortes pluies sont survenues. Ces événements ont entraîné des inondations sur l'Ouche.

Au mois d'octobre de fortes précipitations sont de nouveau tombées sur le territoire. Ces précipitations ont entraîné le débordement de l'Ouche et la Tille.

## OBSERVATIONS CLIMATIQUES ET DES HAUTEURS D'EAU

### Évènement de début d'année :

Pendant le mois de février, les précipitations ont été continues et ont cumulé 109 mm en Côte-d'Or. Les précipitations ont continué de manière discontinue jusqu'au mois de juin avec des événements orageux accompagnés de chutes de grêle. Ainsi au niveau de Plombières-lès-Dijon à la date du 22 juin, un débit de 172 m<sup>3</sup>/s a été mesuré sur l'Ouche. Ce débit correspond à une période de retour de crue supérieure à 50 ans.

Quant à la Tille son niveau a augmenté mais n'a pas entraîné de débordement. Il en a été de même pour la Vouge.

### Évènement de fin d'année :

Le 13 octobre, les sols déjà saturés ont réceptionné de nouvelles précipitations continues et intenses. Ces précipitations ont entraîné une crue de la Saône.

La crue de la Saône a empêché le bon écoulement des eaux de la Tille, ce qui a entraîné son débordement et donc des inondations.

Suite aux précipitations, l'Ouche a inondé plusieurs communes avec des hauteurs d'eau variant entre 50 cm et 1 m d'eau. De plus, l'Ouche a submergé une digue au niveau de la commune de Genlis.

\* : Les communes localisées ne sont pas exhaustives

## MIEUX COMPRENDRE...

### Période de retour de crue :

Une crue de période de retour de 5 ans présente chaque année une chance sur 5 de se produire (une crue de période de retour de 10 ans = une chance sur 10). Elles sont communément notées Q5 et Q10.

## CONTACT

EPTB Saône et Doubs  
220 rue du Km 400 - 71000 MÂCON  
03 85 21 98 12 / info@eptb-saone-doubs.fr

## LES PRINCIPAUX DÉGÂTS\*

Les inondations de 1930, ont entraîné des dégâts estimé à 21 millions de francs, ce qui est équivalent à plus de 12,5 millions d'euros. Aucun bilan humain n'a été recensé.

Les premiers mois de l'année font partie des plus importants dans la pratique agricole. Durant cette période, les agriculteurs mettent leurs champs en culture avec la réalisation de semis. Cette année, les cultures ont été abîmées par des événements pluvieux en février et orageux accompagnés de grêle en juin. La plupart des agriculteurs ont été victimes de ces événements météorologiques et se sont retrouvés sans cultures et privés de leurs rendements. Après cet événement catastrophique, les mairies ont réalisé des demandes d'indemnités à la préfecture afin d'indemniser les habitants touchés par les inondations, mais aussi les agriculteurs qui ont perdu toutes leurs récoltes et leurs semis.

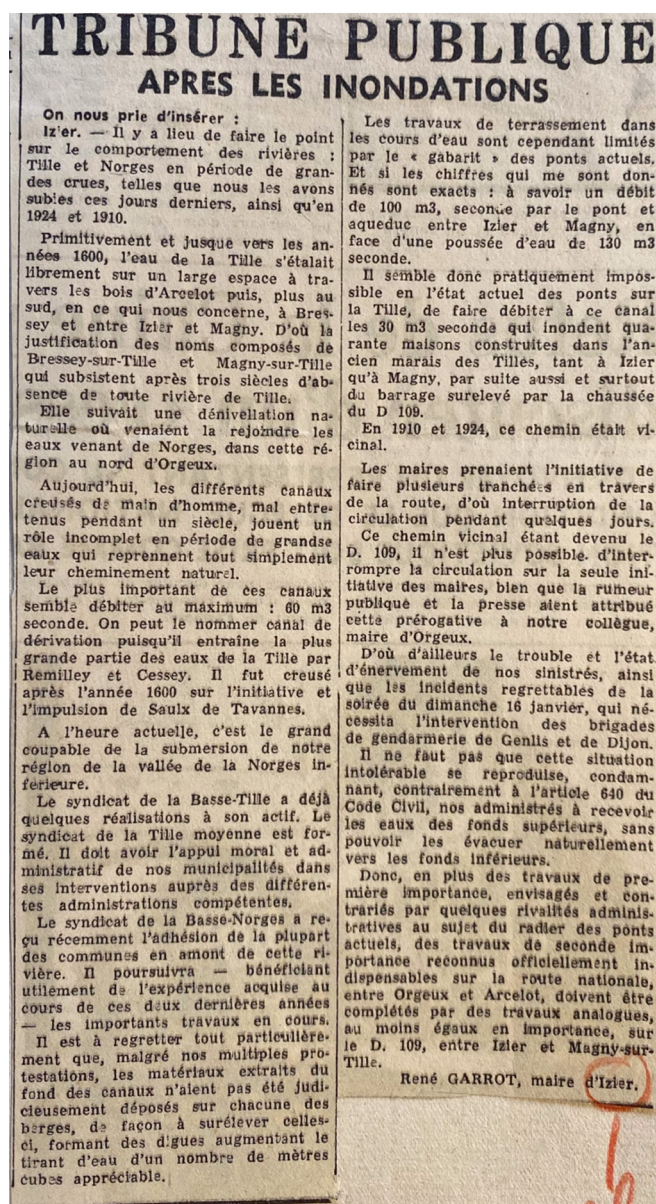
Ainsi, sur la commune de Fauverney, l'Ouche a été inonder 15 bâtiments avec des hauteurs d'eau variant entre 50 cm et 1 m. Sur la commune de Rouvres-en-Plaine, les 3/4 des maisons ont été inondées avec une hauteur d'eau de 40 à 80 cm. Quant à la commune de Varanges, qui a été la plus touchée, il y avait dans les rues une hauteur d'eau de 1m20. Pour réparer les dégâts, des subventions à une hauteur équivalente de 13 millions d'euros ont été mobilisées.

A la mi-octobre, la Tille a débordé et rejoint la Norges en amont de la commune d'Arc-sur-Tille, entraînant des dégâts seulement agricoles. Le niveau de la Norges a alors augmenté et entraîné un autre débordement au niveau de Magny-sur-Tille, où le quartier du Marais a été inondé avec 50 cm. Ces inondations ont concerné également la commune d'Izier pour lesquelles des travaux étaient en cours de réflexion (Cf. photo « Tribune publique »).

De plus les eaux de la Tille ont touché la commune des Maillys, inondant les rues, maisons, caves et sous-sols. Pour réparer les importants dégâts, des subventions équivalentes à 20 millions d'euros ont été mobilisées.

Quant à la Vouge, celle-ci a inondé la commune de Saulon-la-Chapelle et entraîné des dégâts matériels et agricoles. Les subventions pour permettre à la commune de réparer les dégâts ont été équivalentes à 2 millions d'euros.

\* Les dégâts présentés ne sont pas exhaustifs



Les paroles de Monsieur René GABROT, maire d'Izier après les inondations des eaux de la Tille d'Octobre 1930 (Archives municipales de Dijon).



### DOCUMENTATION

Retrouvez toutes nos archives inondations sur notre site Internet

### BIBLIOGRAPHIE

Archives départementales de Côte D'Or  
Archives municipales de Dijon  
DDT Côte d'Or - Bien Public