

Sommaire

PRECIPITATIONS p 2

DEBITS DES COURS D'EAU p 4

LES AQUIFERES p 6

ETAT DES BARRAGES p 7

CONCLUSIONS p 8

LES INDICATEURS p 8

**Bienvenue sur le Serveur
de données hydrométriques
temps réel
du bassin Rhône Méditerranée.**

<http://www.rdbmrc.com/hydroreel2/index.html>

La base Hydro sur Internet
à cette adresse

<http://www.hydro.eaufrance.fr/>

**DIRECTION REGIONALE
DE L'ENVIRONNEMENT DE
BOURGOGNE**

**SERVICE DE L'EAU
& DES MILIEUX AQUATIQUES**

10 Boulevard Carnot 21000 Dijon
Tél: 03 80 68 02 30 - Fax 03.80 68 02 40

Mél:

sema.diren-bourgogne@developpement-durable.gouv.fr

<http://www.bourgogne.ecologie.gouv.fr/>

CONCEPTION ET REALISATION
D. LEVEQUE - M. POINSOT

Reproduction autorisée sous réserve d'en
mentionner la source

LE GRENELLE ENVIRONNEMENT ET L'EAU

Le Grenelle de l'environnement, initié durant l'été 2007, représente un processus inédit de concertation. Il a permis une mobilisation sans précédent afin de définir une feuille de route en faveur de l'écologie, du développement et de l'aménagement durable. Depuis l'approbation par le Président de la République le 26 octobre dernier d'un programme de près de 270 engagements, des missions ou des comités opérationnels réfléchissent aux modalités de mise en œuvre. Près de la moitié des chantiers ont d'ores et déjà remis leurs rapports définitifs.

Et dans le domaine de l'eau, que se passe-t-il ?

La politique de préservation de l'eau et des milieux aquatiques a été fortement révisée ces derniers mois : la mise en œuvre de la DCE, l'entrée en application de la loi sur l'eau et les milieux aquatiques du 30 décembre 2006, la révision des SDAGE, constituent autant de chantiers phares. Dans ce contexte, le Grenelle de l'Environnement s'est essentiellement attaché à proposer des objectifs clairs pour la mise en œuvre des nouveaux outils législatifs.

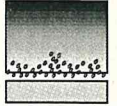
De manière très concrète, les principaux éléments issus du Grenelle en lien avec l'eau sont les suivants :

- Réduction à moins d'1/3 de masses d'eau en dérogation en 2015 dans les projets de SDAGE,
- Mise aux normes des stations d'épuration d'ici 2009,
- Protection de 500 captages prioritaires,
- Achèvement des SAGE,
- Réduction de moitié d'ici 2012 des zones en déficit quantitatif chronique,
- Amélioration de l'entretien des rivières,
- Réduction de moitié de l'usage des pesticides,

.....

La mise en œuvre de ces chantiers considérables nécessite la mobilisation de l'ensemble des acteurs de l'eau. Le Grenelle est maintenant entré dans une phase législative. Le projet de loi d'orientation visant à faire valider par le Parlement les principes fondateurs de Grenelle Environnement en constitue le premier volet. Des textes d'applications composés de mesures concrètes viendront compléter le dispositif (lois Grenelle 1 et 2 prévues dans les mois à venir).

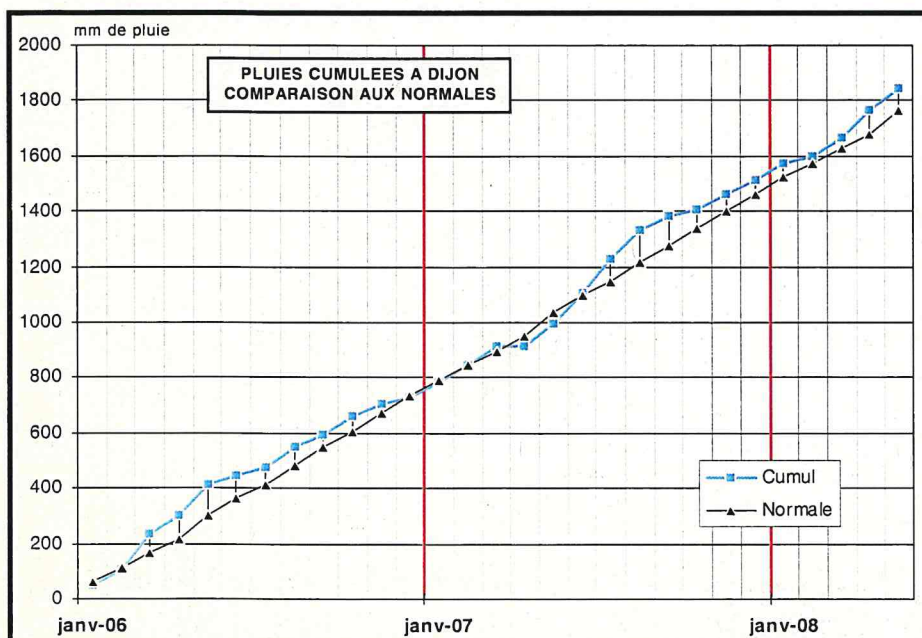
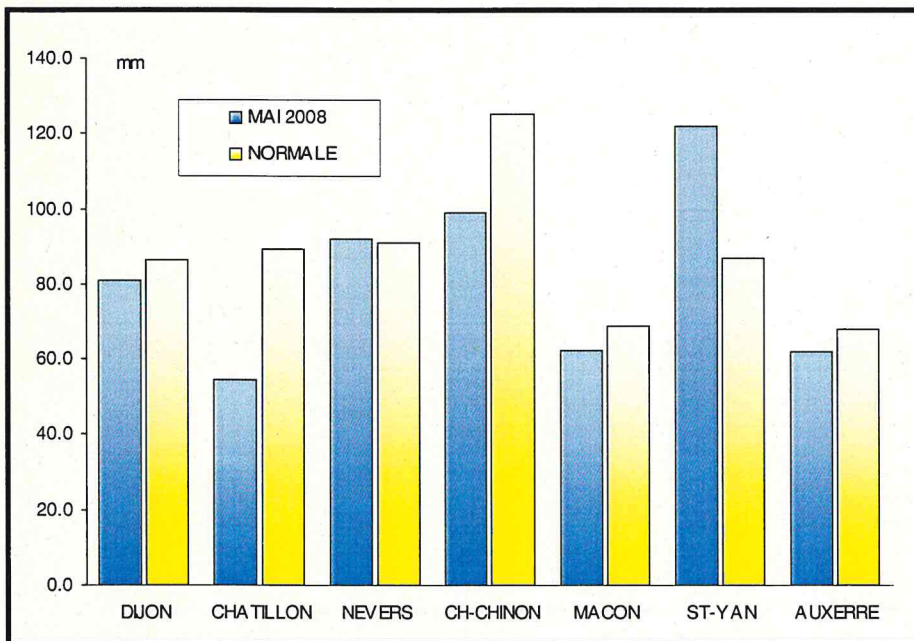




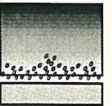
STATIONS	DP	MAI 2008					
		D1	D2	D3	TOTAL	NORMALE	ECART %
DIJON	21	0.0	36.4	44.4	80.8	86.3	-6%
CHATILLON	21	2.6	7.4	44.6	54.6	89.0	-39%
NEVERS	58	1.0	21.2	69.6	91.8	91.0	+1%
CH-CHINON	58	1.4	15.4	82.2	99.0	125.0	-21%
MACON	71	0.0	13.4	49.0	62.4	69.0	-10%
ST-YAN	71	0.4	49.0	72.6	122.0	87.0	+40%
AUXERRE	89	4.6	8.6	48.6	61.8	68.0	-9%

L'été arrive, la pluie aussi !

Après un début de mois maussade mais peu arrosé, la pluie est revenue en force. Grâce au cumul de la dernière décade qui représente près de 75 % du total mensuel, les précipitations mensuelles sont proches de la normale, à l'exception de Châtillon et Château Chinon dont les cumuls respectifs ne représentent que 61 et 79% de la normale. Si la pluviométrie de mai est, en moyenne, la plus forte de l'année, l'évapotranspiration est, elle aussi, élevée : 90 à 120 mm. Aucune pluie efficace n'a été générée et on peut penser qu'il en sera de même les mois prochains. La succession d'épisodes pluvieux de ces derniers jours a, de ce fait, une incidence directe sur le débit des rivières mais se fait peu sentir sur le niveau des nappes.

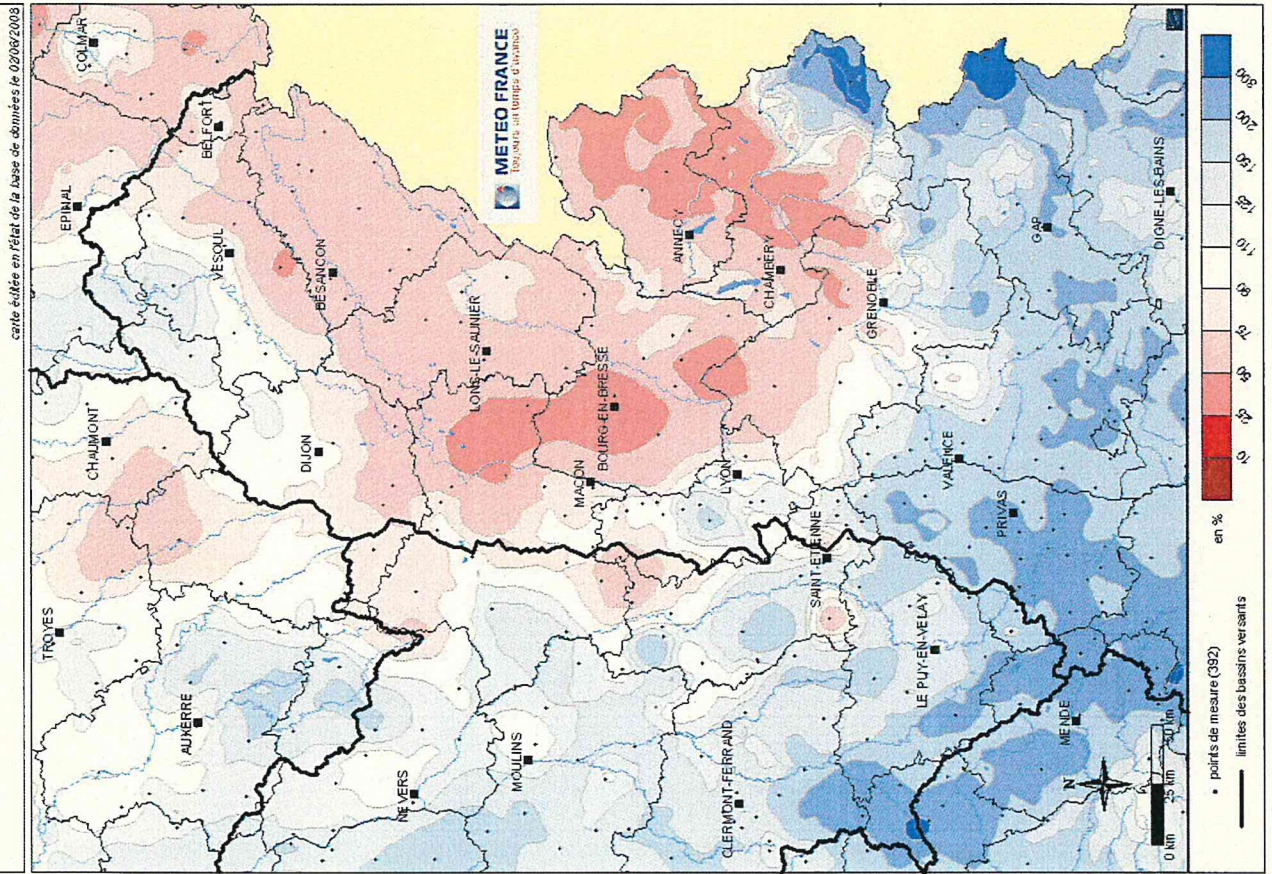


Le cumul pluviométrique de mai, légèrement inférieur à la moyenne sur la majeure partie de la région, est essentiellement dû aux épisodes de la troisième décade. L'évapotranspiration ayant été supérieure à ces pluies, seules les rivières, grâce au ruissellement, ont réagi.



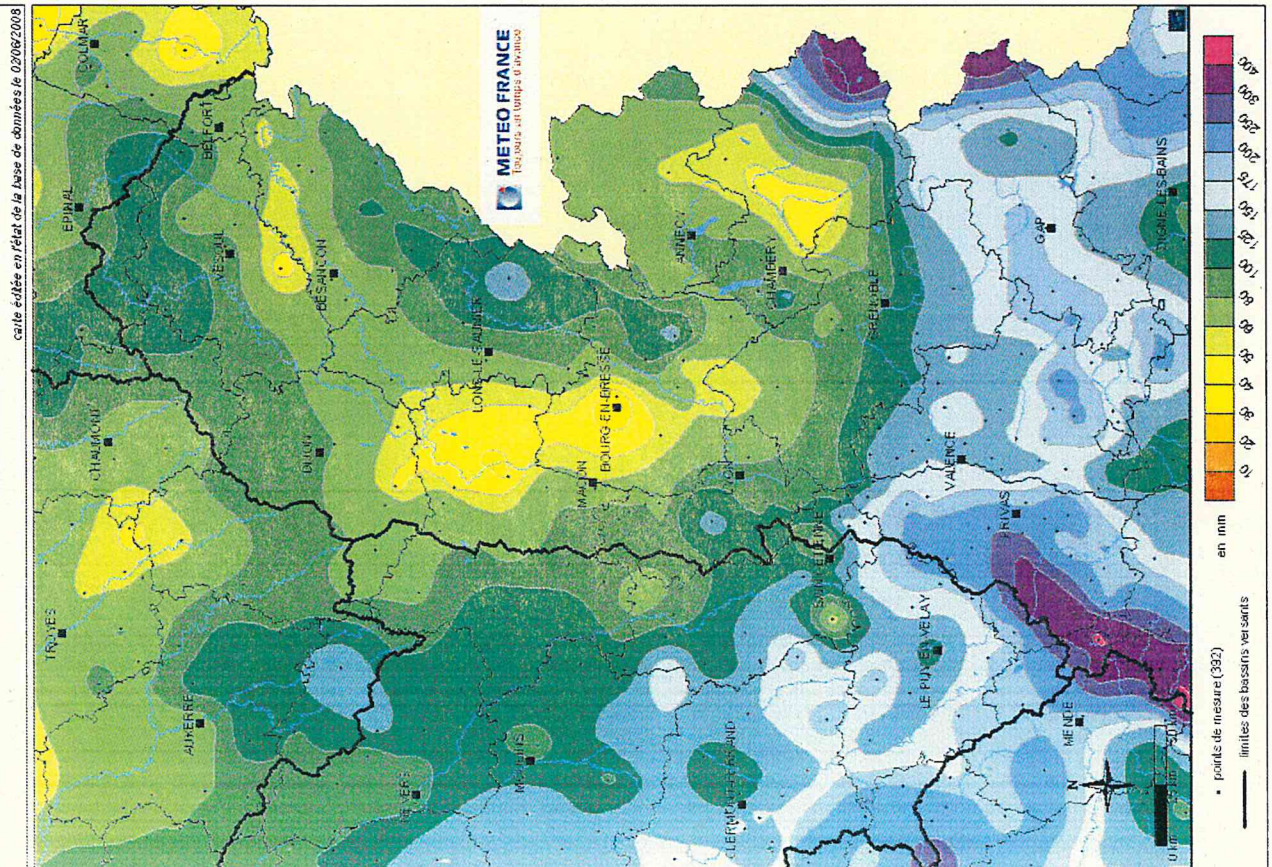
Bassin Rhône amont

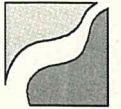
Rapport aux normales 1971/2000 des précipitations
MAI 2008



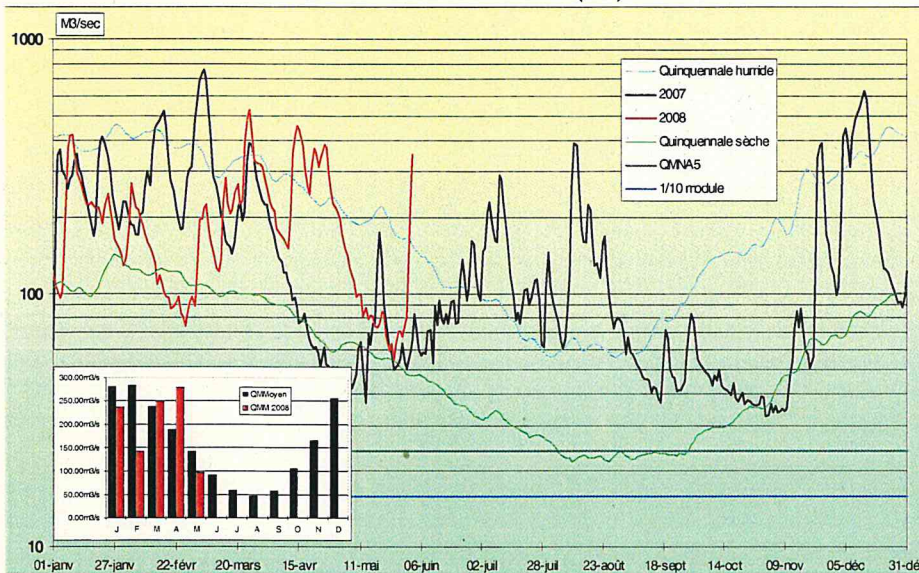
Bassin Rhône amont

Précipitations
MAI 2008

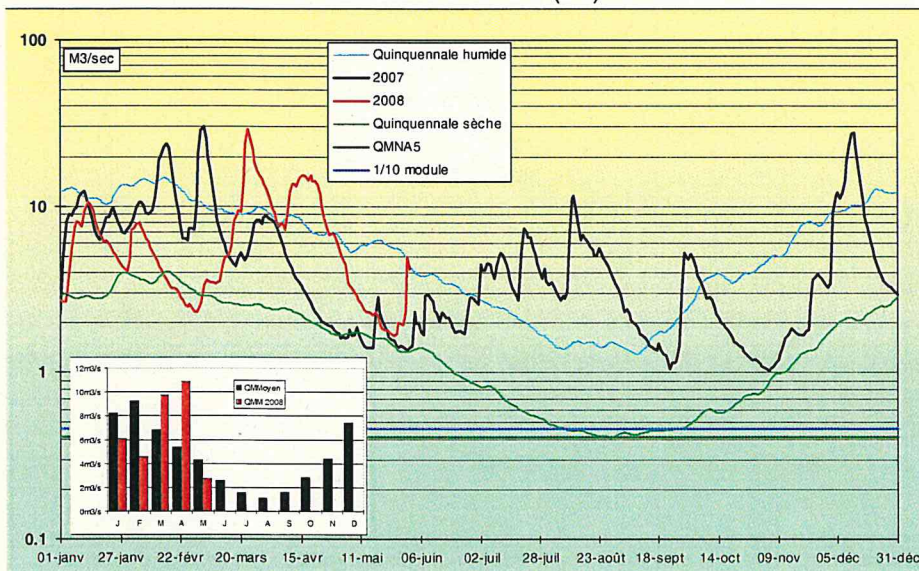




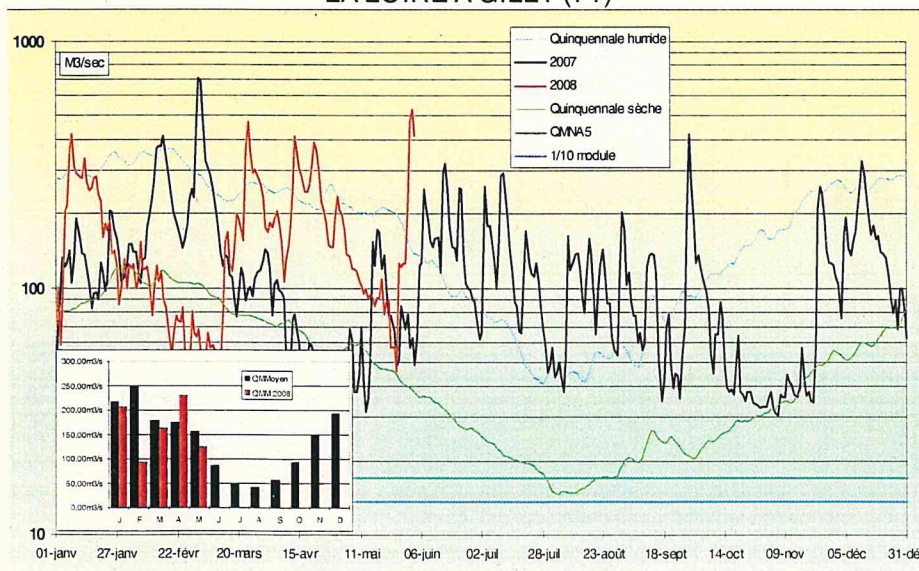
LA SAONE A PAGNY (21)



LA SEINE A NOD (21)



LA LOIRE A GILLY (71)



Les cours d'eau restent orientés à la hausse

Comme pour les nappes, la situation des cours d'eau de la région se situe dans une bonne moyenne fin mai. Les périodes de retour des basses eaux affichant des valeurs supérieures à la moyenne prédominent. Rien d'exceptionnel toutefois, la quasi-totalité de ces périodes de retour se situe entre 2 et 3 ans « humide ». L'hydraulicité, le rapport de l'écoulement mensuel à la moyenne des écoulements de ce même mois, est, en revanche majoritairement inférieur à l'unité, ce qui signifie qu'il a moins coulé d'eau que d'habitude. La contradiction avec les basses eaux n'est qu'apparente : les pluies, bien que modestes, sont tombées avec suffisamment de régularité pour assurer un débit minimum soutenu sans aller jusqu'à la crue. Tous les bassins sont logés à même enseigne, sauf peut-être ceux de la Saône et du Doubs dont l'alimentation est à l'extérieur de la région. Cette situation est particulièrement favorable aux utilisateurs de l'eau des cours d'eau, la navigation fluviale en particulier, les prises d'eau restant encore fonctionnelles pour quelques temps. Les fortes précipitations de début juin laissent penser que cette situation favorable va se prolonger quelques temps encore.



Les indicateurs sont plutôt bons pour les rivières de Bourgogne. Si l'hydraulicité est souvent inférieure à 1, en revanche le VCN₃ se situe dans des fréquences « humides » montrant par là que les débits des cours d'eau ont été soutenus pendant tout le mois, sans jamais dépasser le niveau des hautes eaux. La période fraîche et humide de début juin laisse penser que cette situation favorable va perdurer quelques temps encore.

DEBITS DES COURS D'EAU

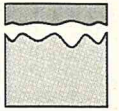
PERIODE DU 1er AU 31 MAI 2008

LES VALEURS EN GRAS ET EN ITALIQUE SONT SUPERIEURES AUX MEDIANES (FREQUENCE HUMIDE)

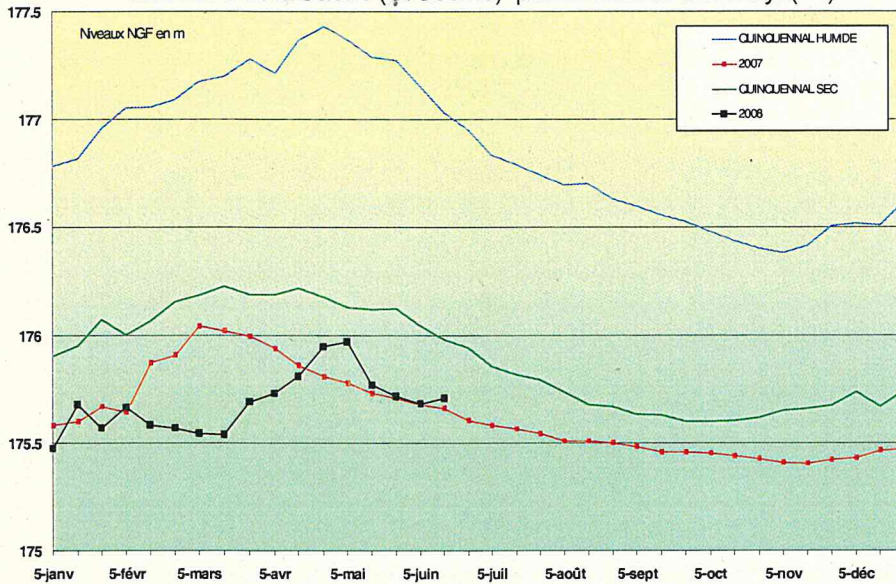
LES VALEURS MINIMALES RECORDS SONT ENCADREES EN ROUGE

BASSIN	COURS D'EAU et STATIONS	GEST.	DEP.	BV en KM2	MINI	CONNU	MEDIANE EXPERIM.	VCN3 MAI 2008		HYDRAULICITE DU MOIS
					M3/S	ANNEE		M3/S	DUREE DE RETOUR	
SEINE	SEINE A NOD/SEINE	DIREN.B	21	371	0.819	2003	1.850	1.700	2 ans	0.64
	<i>OURCE A AUTRICOURT</i>	DIREN.B	21	<i>548</i>	<i>0.258</i>	1974	2.750	3.460	3 ans	<i>0.98</i>
	<i>OUANNE A TOUCY</i>	DIREN.B	89	<i>153</i>	<i>0.071</i>	1992	0.270	<i>0.393</i>	3 ans	1.15
	<i>OUANNE A CHARNY</i>	DIREN.B	89	<i>562</i>	<i>0.311</i>	1974	1.600	<i>2.010</i>	3 ans	1.09
	<i>YONNE A GURGY</i>	DIREN.B	89	<i>3820</i>	<i>8.320</i>	1992	20.800	<i>24.300</i>	3 ans	0.92
	ARMANCON A BRIENON	DIREN.B	89	2990	3.940	1976	11.900	10.300	3 ans	0.74
	<i>SAUZAY A CORVOL</i>	DIREN.B	58	<i>81</i>	<i>0.286</i>	1990	0.686	<i>0.830</i>	3 ans	<i>0.92</i>
	<i>BEUVRON A OUAGNE</i>	DIREN.B	58	<i>264</i>	<i>0.202</i>	1992	0.728	<i>0.853</i>	3 ans	1.09
LOIRE	<i>IXEURE A LA FERMETE</i>	DIREN.B	58	<i>115</i>	<i>0.068</i>	1976	0.321	<i>0.333</i>	2 ans	<i>0.75</i>
	DRAGNE A VANDENESSE	DIREN.B	58	115	0.151	1976	0.524	0.524	2 ans	0.71
	<i>NIEVRE A POISEUX</i>	DIREN.B	58	<i>224</i>	<i>0.194</i>	2002	0.755	<i>1.038</i>	3 ans	<i>0.92</i>
	<i>NOHAIN A VILLIERS</i>	DIREN.B	58	<i>473</i>	<i>1.000</i>	1992	2.700	<i>3.100</i>	2 ans	1.06
	<i>TERNIN A PRE-CHARMOY</i>	DIREN.B	71	<i>257</i>	<i>0.296</i>	2003	1.140	<i>1.910</i>	4 ans	1.04
	<i>LOIRE A GILLY</i>	DIREN.C	71	<i>13007</i>	<i>20.700</i>	1976	50.400	<i>53.700</i>	2 ans	<i>0.81</i>
	<i>ARROUX A ETANG</i>	DIREN.C	71	<i>1798</i>	<i>2.710</i>	1976	6.040	<i>7.870</i>	3 ans	<i>0.97</i>
RHONE	<i>VINGEANNE A OISILLY</i>	DIREN.B	21	<i>623</i>	<i>1.100</i>	1971	2.230	<i>2.550</i>	3 ans	<i>0.91</i>
	<i>TILLE A ARCELOT</i>	DIREN.B	21	<i>700</i>	<i>0.304</i>	2003	2.170	<i>3.010</i>	3 ans	<i>0.85</i>
	<i>VENELLE A SELONGEY</i>	DIREN.B	21	<i>54</i>	<i>0.098</i>	2003	0.245	<i>0.310</i>	4 ans	1.37
	<i>PANNECUL A NOIRON</i>	DIREN.B	21	<i>11.5</i>	<i>0.023</i>	2004	0.045	<i>0.055</i>	3 ans	<i>0.91</i>
	<i>OUCHE A PLOMBIERES</i>	DIREN.B	21	<i>655</i>	<i>0.884</i>	2003	2.450	<i>2.510</i>	2 ans	<i>0.84</i>
	<i>SEILLE A ST USUGE</i>	DIREN.B	71	<i>790</i>	<i>1.000</i>	1998	2.810	<i>2.860</i>	2 ans	<i>0.42</i>
	GROSNE A CLUNY	DIREN.B	71	332	0.398	2003	1.140	0.813	3 ans	0.46
	DOUBS A NEUBLANS	DIREN.FC	39	7290	30.400	1976	61.600	57.900	2 ans	0.46
	SAÔNE A LECHATELET	DIREN.B	21	11700	28.000	1971	60.800	59.500	3 ans	0.68

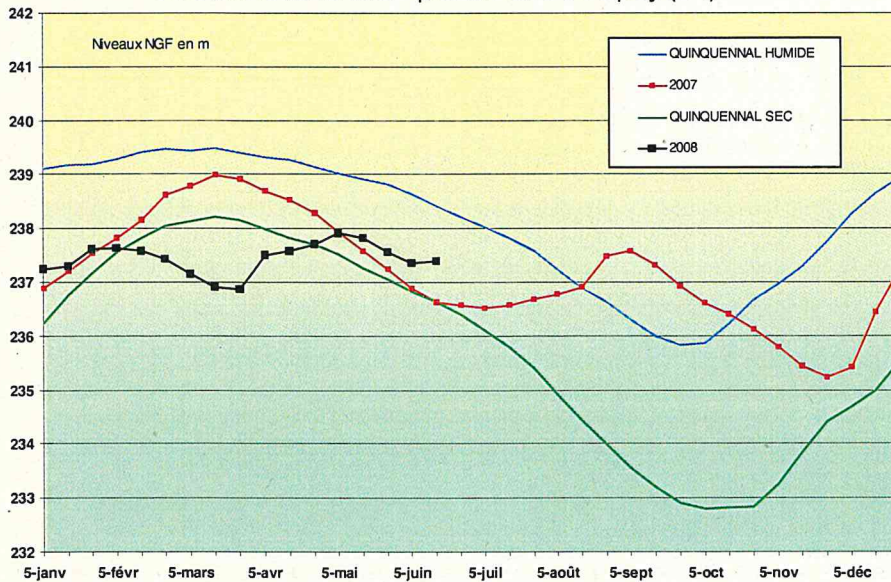
CLIQUER SUR LA STATION POUR VISUALISER LES DEBITS MOYENS JOURNALIERS



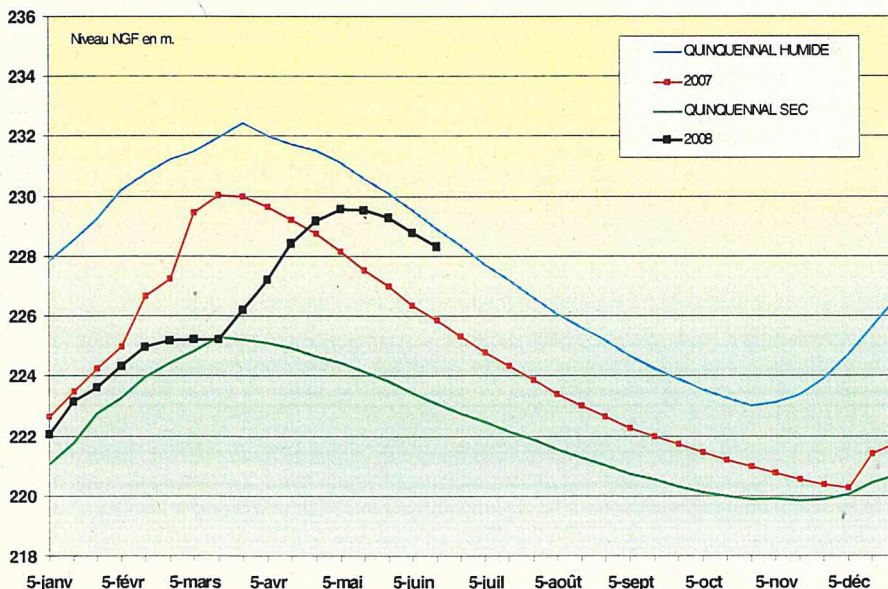
Alluvions de la Saône (St Cosme)- piézomètre de Saint Cyr (71)



Alluvions de la Tille - piézomètre de Spoy (21)



Calcaires du Nivernais - piézomètre de Bouhy (58)



Début de vidange dans les nappes

Contrairement à ce qu'on pourrait croire, alors que les passages pluvieux ne cessent de se succéder sur la région, les niveaux des nappes ne présentent aucun caractère exceptionnel. Les valeurs relevées fin mai se situent dans une bonne moyenne, tout au plus. Certaines nappes très inertielles comme celle des sables albiens ou celle des sables de Saint-Cosme, en Saône-et-Loire sont même nettement en dessous de l'enveloppe des niveaux de retour cinq ans. La raison principale de ce fossé entre une perception intuitive et la réalité doit être recherchée dans le fonctionnement hydrologique de ces aquifères : à partir du mois de mai, l'évapotranspiration devient prépondérante, dépassant les 100 mm, même lorsque le temps reste frais comme cette année. Une infime partie des précipitations rejoint les nappes sous-jacentes. Depuis quelques semaines presque toutes les nappes ont entamé leur phase de vidange. Rien d'alarmant puisque la recharge était, la plupart du temps, acceptable. Sauf interruption totale des précipitations, et pour l'instant ce n'est pas d'actualité, aucun problème ne devrait survenir avant l'automne. Et rappelons-nous que, au dire des spécialistes, pour que la récolte de truffes soit bonne, il faut de la pluie début juin. On est donc bien partis.



Les pluies tombées en mai n'ont pas été suffisantes pour générer des pluies efficaces, l'évapotranspiration ayant été le plus souvent supérieure au cumul pluviométrique. Les niveaux des nappes ont donc commencé à baisser au cours du mois. Le point de départ était toutefois suffisant pour que cela ne crée pas de problèmes avant plusieurs mois.



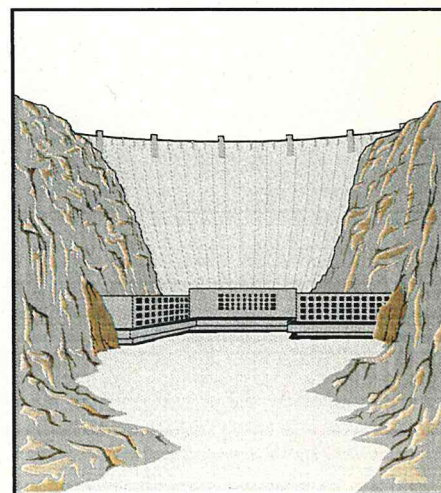
**TABLEAU DE SITUATION DU REMPLISSAGE
DES PRINCIPAUX RESERVOIRS DE LA REGION DE BOURGOGNE
(LES RESERVOIRS A.E.P. SONT MENTIONNES EN GRAS)**

RETENUE NOM ET DEPARTEMENT	VOLUME EN MILLIONS DE M3			OBSERVATIONS
	MAI 08	TOTAL	% STOCK	
PANNECIERE (58)	77.30	82.50	94%	23-mai-08
LES SETTONS (58)	18.50	19.50	95%	23-mai-08
CHAUMECON (58)	17.80	19.00	94%	23-mai-08
LE CRESCENT (58)	12.10	14.25	85%	23-mai-08
BAYE ET VAUX (58)	5.66	6.63	85%	23-mai-08
PONT ET MASSENE (21)	5.34	6.07	88%	2-juin-08
GROSBOIS + C. RESERVOIR	7.62	8.63	88%	2-juin-08
CHAZILLY (21)	2.03	2.23	91%	2-juin-08
CERCEY (21)	2.45	3.60	68%	2-juin-08
PANTHIER (21)	7.74	8.16	95%	2-juin-08
TILLOT (21)	0.31	0.39	81%	2-juin-08
CHAMBOUX (21)	3.28	3.60	91%	3-mai-08
CANAL DU CENTRE (71)	14.50	19.25	75%	19-mai-08
LA SORME (71)	9.25	10.00	93%	19-mai-08
PONT DU ROI (71)	3.47	4.00	87%	19-mai-08
LE CREUSOT NOR D (71)	1.93	1.94	99%	19-mai-08
TOTAUX	189.28	209.75	90%	TAUX REMPLISSAGE AEP=90%

Stabilité dans les barrages

Bien peu de changements dans les barrages de la région. Le temps pluvieux qui règne sur la région depuis deux semaines a eu un double effet sur les réserves en eau : d'une part les cours d'eau qui les alimentent ont un débit abondant, d'autre part la demande est assez faible. Par ailleurs, les prises d'eau des voies navigables, qui sont souvent défaillantes à pareille époque, remplissent encore parfaitement leur rôle. Au final cela nous donne une situation très satisfaisante avec des taux de remplissage qui dépassent souvent les 90 %. La navigation de plaisance sera, sauf accident, assurée jusqu'à son terme. Il en sera de même pour l'approvisionnement en eau potable et le soutien des étiages. Les étiages ? Quels étiages ?

Les apports réguliers dans les barrages et la faiblesse de la demande, tant en ce qui concerne les prélèvements pour les canaux ou l'A.E.P, permettent aux retenues d'afficher des taux de remplissage supérieurs à la moyenne. La gestion d'un étiage qui paraît peu pressé d'arriver, ne devrait pas poser de problèmes.



CONCLUSIONS

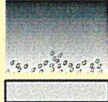
Le cumul pluviométrique de mai, légèrement inférieur à la moyenne sur la majeure partie de la région, est essentiellement dû aux épisodes de la troisième décennie. L'évapotranspiration ayant été supérieure à ces pluies, seules les rivières, grâce au ruissellement, ont réagi.

Les indicateurs sont plutôt bons pour les rivières de Bourgogne. Si l'hydraulicité est souvent inférieure à 1, en revanche le VCN₃ se situe dans des fréquences « humides » montrant par là que les débits des cours d'eau ont été soutenus pendant tout le mois, sans jamais dépasser le niveau des hautes eaux. La période fraîche et humide de début juin laisse penser que cette situation favorable va perdurer quelques temps encore.


Les pluies tombées en mai n'ont pas été suffisantes pour générer des pluies efficaces, l'évapotranspiration ayant été le plus souvent supérieure au cumul pluviométrique. Les niveaux des nappes ont donc commencé à baisser au cours du mois. Le point de départ était toutefois suffisant pour que cela ne crée pas de problèmes avant plusieurs mois.

Les apports réguliers dans les barrages et la faiblesse de la demande, tant en ce qui concerne les prélèvements pour les canaux ou l'A.E.P, permettent aux retenues d'afficher des taux de remplissage supérieurs à la moyenne. La gestion d'un étiage qui paraît peu pressé d'arriver, ne devrait pas poser de problèmes.

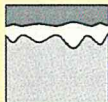
LES INDICATEURS




**Cumul pluviométrique
légèrement inférieur à la
moyenne**



**Les débits
se situent dans une
bonne moyenne.**



**Début
de vidange
dans les nappes**



**Stabilité
dans les barrages**

La carte des arrêtés de restrictions [cliquer ici](#)

http://www.ecologie.gouv.fr/rubrique.php3?id_rubrique=741

Le bulletin national de situation hydrologique et le bulletin INF'EAU Bourgogne sont maintenant disponibles sur Internet

aux adresses suivantes :

<http://www.eaufrance.fr/>

www.bourgogne.ecologie.gouv.fr/

