

Sommaire

PRECIPITATIONS p 2

DEBITS DES COURS D'EAU p 3

LES AQUIFERES p 5

ETAT DES BARRAGES p 6

CONCLUSIONS p 7

LES INDICATEURS p 7

Bienvenue sur le Serveur
de données hydrométriques
temps réel
du bassin Rhône Méditerranée.

<http://www.rdbmce.com/hydroneel2/index.html>

La base Hydro sur Internet
à cette adresse

<http://www.hydro.eaufrance.fr/>

**DIRECTION REGIONALE
DE L'ENVIRONNEMENT DE
BOURGOGNE**

**SERVICE DE L'EAU
& DES MILIEUX AQUATIQUES**

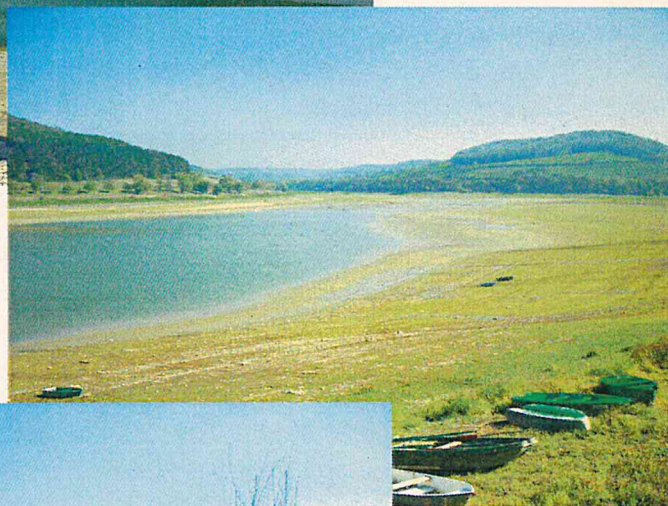
10 Boulevard Carnot 21000 Dijon
Tél: 03 80 68 02 30 - Fax 03.80 68 02 40

Mél :

sema@bourgogne.ecologie.gouv.fr
<http://www.bourgogne.ecologie.gouv.fr/>

CONCEPTION ET REALISATION
D. LEVEQUE - M. POINSOT

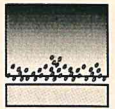
Reproduction autorisée sous réserve d'en
mentionner la source



Le réservoir de Grosbois a pu mener à bien sa vidange décennale. On est maintenant proche de la cote de pêche et les travaux d'entretien de l'ouvrage d'art vont pouvoir être réalisés sans encombres.



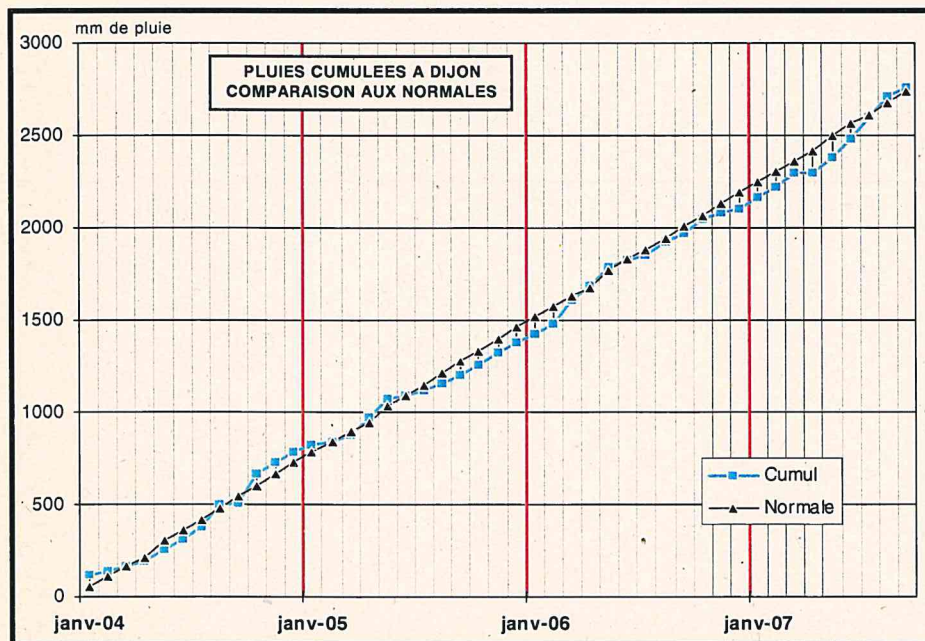
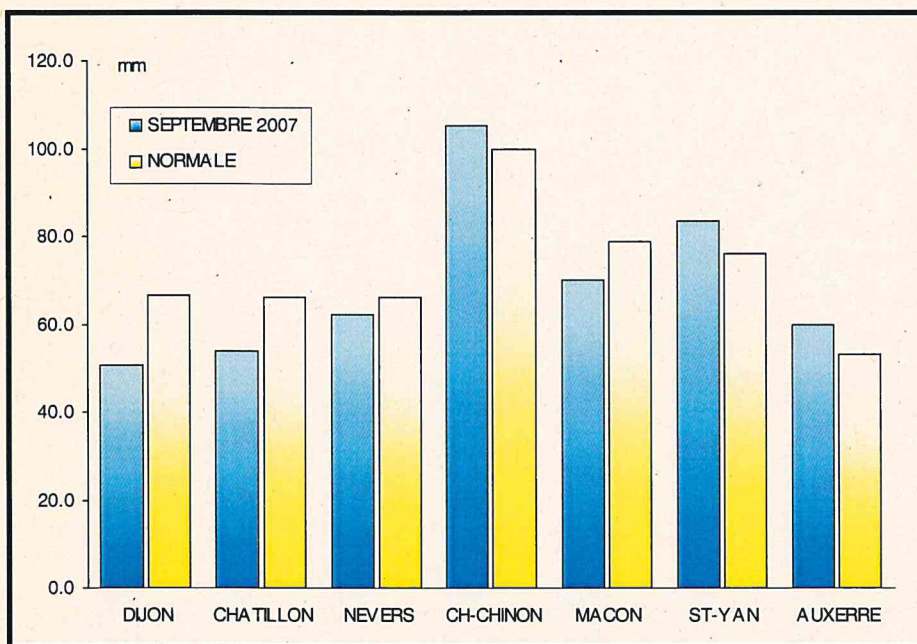
MINISTÈRE DE L'ÉCOLOGIE,
DU DÉVELOPPEMENT
ET DE L'AMÉNAGEMENT
DURABLES



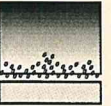
STATIONS	DP	SEPTEMBRE 2007					
		D1	D2	D3	TOTAL	NORMALE	ECART %
DIJON	21	1.4	14.4	35.0	50.8	66.6	-24%
CHATILLON	21	3.0	8.0	43.0	54.0	66.3	-19%
NEVERS	58	6.4	22.4	33.2	62.0	66.0	-6%
CH-CHINON	58	6.6	50.3	48.4	105.3	100.0	+5%
MACON	71	0.2	37.4	32.4	70.0	79.0	-11%
ST-YAN	71	4.6	20.0	58.8	83.4	76.0	+10%
AUXERRE	89	2.6	8.0	49.4	60.0	53.0	+13%

Retour à la normale

Après un trimestre de pluies estivales particulièrement fournies, on aborde l'automne dans un contexte plus calme, la pluviométrie de septembre ayant été, peu ou prou, voisine de la normale. Les cumuls se situent entre 76% (Dijon), et 133% (Auxerre). Si la première décade a été relativement sèche, 1 à 6 mm de pluie, en revanche la deuxième et surtout la troisième décade ont connu plusieurs épisodes pluvio-orageux avec, localement, une forte intensité des précipitations. Les températures clémentes et un bon ensoleillement ont favorisé une évapotranspiration qui dépasse souvent le cumul pluviométrique. Dans un tel contexte, la situation hydrologique, avec des indicateurs nettement au-dessus de la moyenne, a peu évolué depuis le mois dernier.



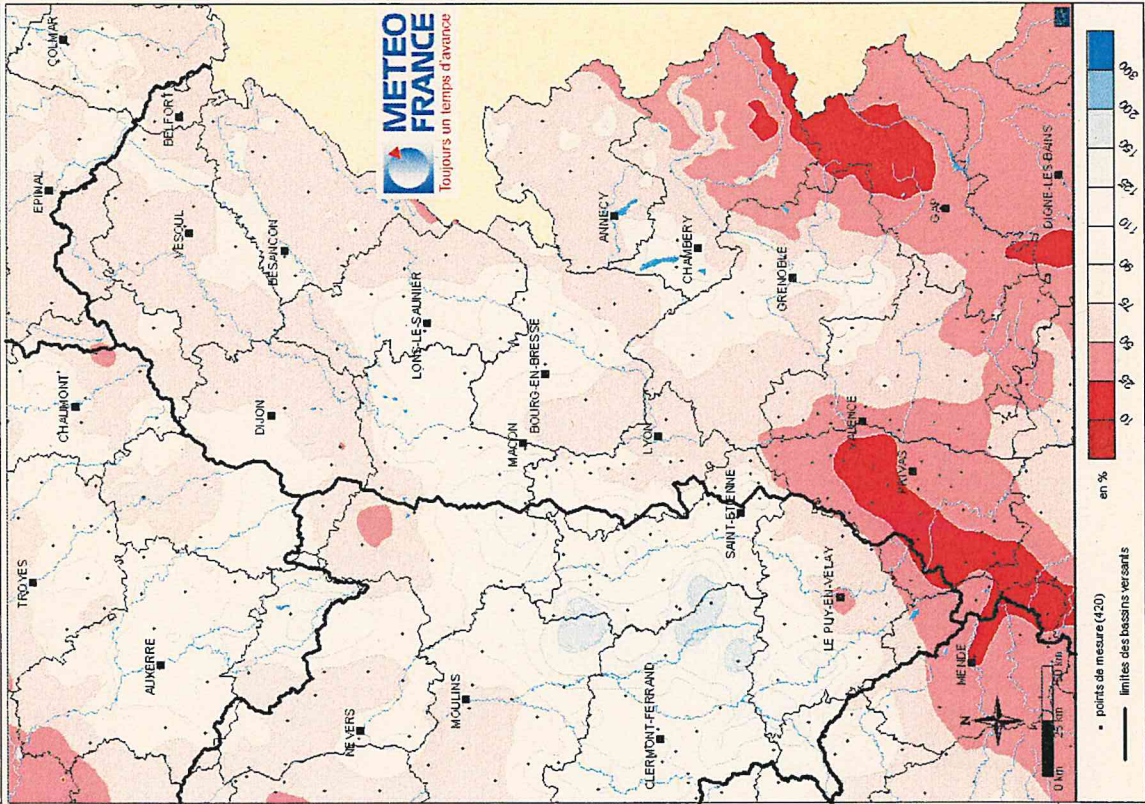
La pluviométrie de septembre, grâce aux apports de la troisième décade, a été proche de la normale sur l'ensemble de la région. De ce fait on se retrouve début octobre dans une situation très proche de celle qui avait été observée à la fin du mois précédent.



Bassin Rhône amont

Rapport aux normales 1971/2000 des précipitations
SEPTEMBRE 2007

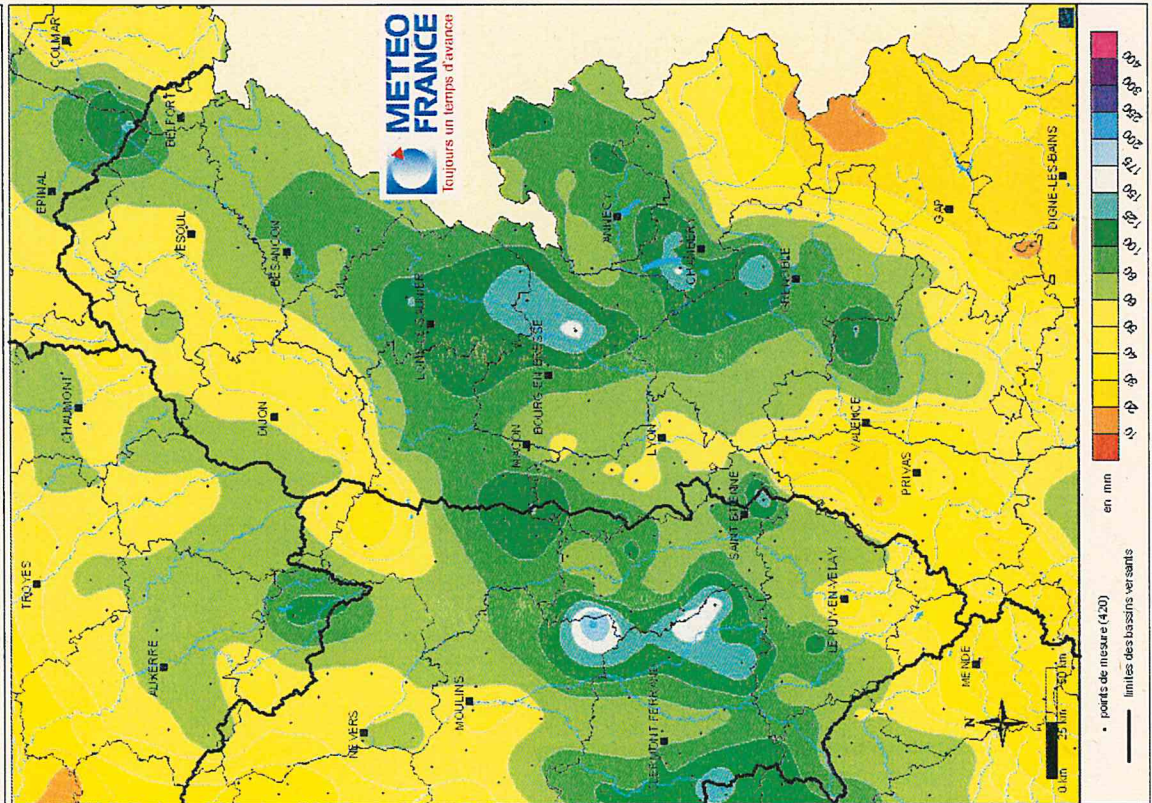
carte éditée en l'état de la base de données le 02/10/2007

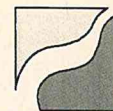


Bassin Rhône amont

Précipitations
SEPTEMBRE 2007

carte éditée en l'état de la base de données le 02/10/2007

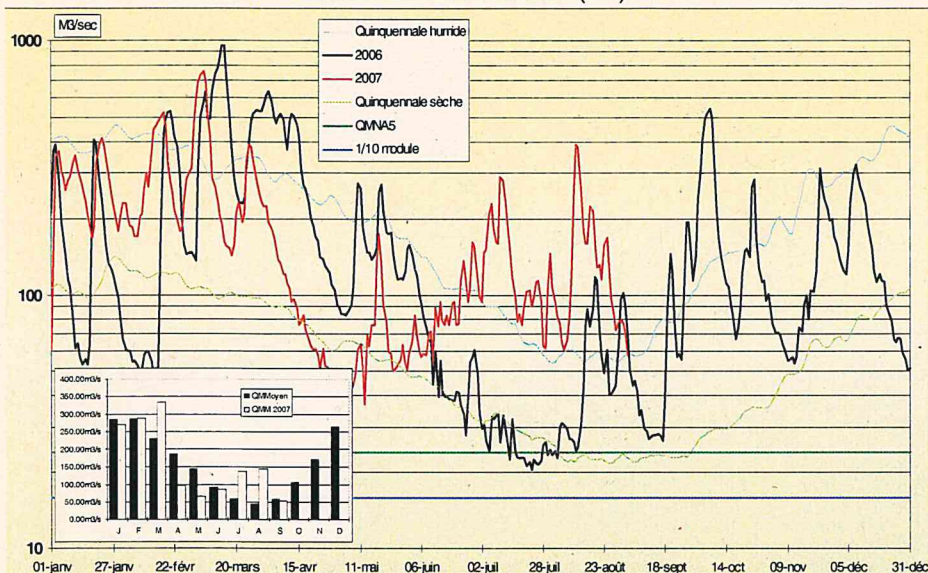




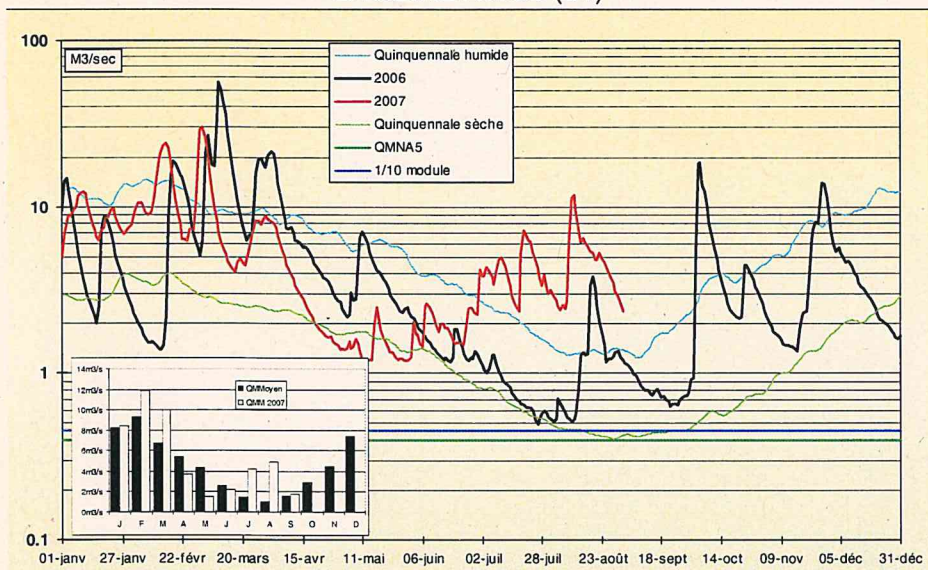
LA SAONE A PAGNY (21)

On ne change rien

Comme le mois dernier, la situation hydrologique reste marquée par une pluviométrie estivale fortement excédentaire. A l'exception de quelques cours d'eau du nord de la Nièvre, Sauzay ou Nohain, tributaires des nappes souterraines qu'ils drainent, les débits des rivières se situent tous nettement au-dessus des normales de saison. C'est vrai pour l'indicateur des basses eaux, le VCN₃, mais aussi pour l'hydraulicité, rapport du débit moyen mensuel de l'année à la moyenne de ceux ci. Ce sont les rivières issues du Morvan, Yonne Vandenesse ou Arroux, ou celles du Seuil de Bourgogne, Ouche ou Tille, qui affichent les valeurs les plus élevées avec des périodes de retour situées entre 10 et 20 ans. Au palmarès des bassins, c'est celui de la Seine qui présente les périodes de retour les moins élevées, même si l'on est très majoritairement au-dessus de la moyenne. Sauf un renversement de tendance et un arrêt total des pluies, hypothèse fort improbable, les cours d'eau vont encore garder des débits élevés pour la saison dans les semaines à venir.



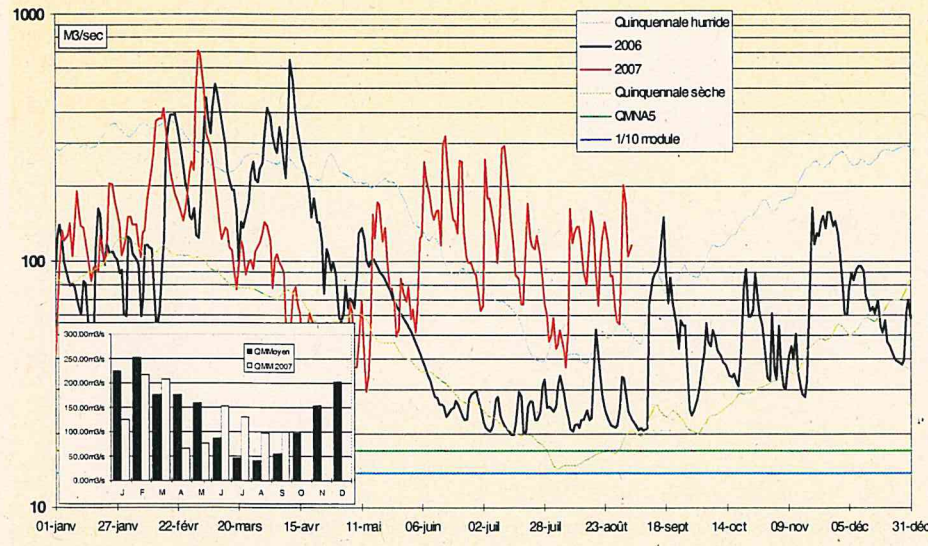
LA SEINE A NOD (21)



LA LOIRE A GILLY (71)



Une pluviométrie moyenne a été suffisante pour assurer des débits élevés dans les rivières, en septembre. Les valeurs relevées sur certaines d'entre elles, en particulier dans le Morvan ou le bassin de la Saône sont même largement supérieures à la normale. Cette tendance pourrait perdurer jusqu'à l'hiver, l'apparition de crues précoces n'étant pas à exclure



DEBITS DES COURS D'EAU

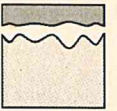
PERIODE DU 1^{er} AU 30 SEPTEMBRE 2007

LES VALEURS EN GRAS ET EN ITALIQUE SONT SUPERIEURES AUX MEDIANES (FREQUENCE HUMIDE)

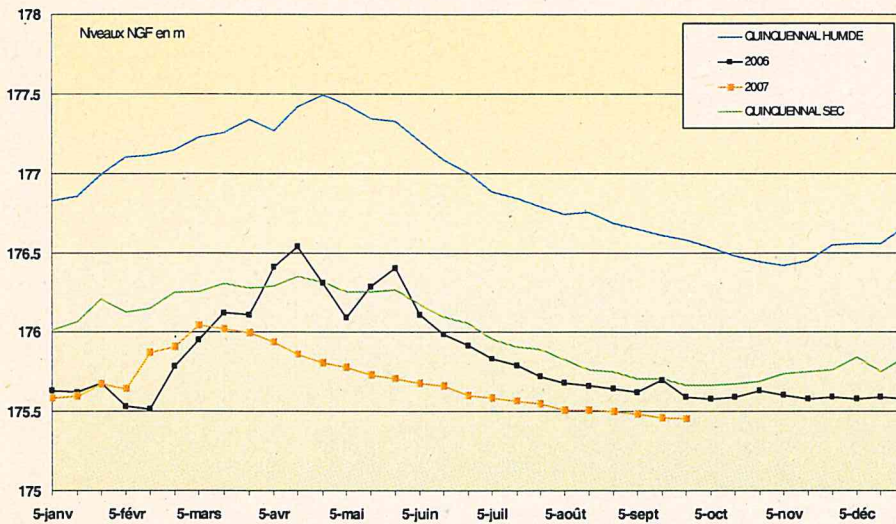
LES VALEURS MINIMALES RECORDS SONT ENCADREES EN ROUGE

BASSIN	COURS D'EAU et STATIONS	GEST.	DEP.	BV en KM2	MINI		CONNUE ANNEE	MEDIANE EXPERIM.	VCN3 SEPTEMBRE 2007		HYDRAULICITE DU MOIS
					M3/S	ANNEE			M3/S	DUREE DE RETOUR	
SEINE	SEINE A NOD/SEINE	DIREN.B	21	371	0.173	2003	0.581	0.994	5 ans	1.08	
	OURCE A AUTRICOURT	DIREN.B	21	548	0.165	2003	0.635	1.410	5 ans	1.75	
	OUANNE A TOUCY	DIREN.B	89	153	0.015	1976	0.078	0.239	10 ans	2.86	
	OUANNE A CHARNY	DIREN.B	89	562	0.297	1976	0.874	0.964	3 ans	1.09	
	YONNE A GURGY	DIREN.B	89	3820	6.250	1964	16.500	23.500	7 ans	1.27	
	ARMANCON A BRIENON	DIREN.B	89	2990	1.130	1993	4.420	5.740	4 ans	1.04	
	SAUZAY A CORVOL	DIREN.B	58	81	0.194	1990	0.359	0.323	3 ans	0.84	
	BEUVRON A OUAGNE	DIREN.B	58	264	0.138	1982	0.294	0.375	5 ans	0.99	
LOIRE	IXEURE A LA FERMETE	DIREN.B	58	115	0.003	1991	0.069	0.200	10 ans	1.32	
	DRAGNE A VANDENESSE	DIREN.B	58	115	0.040	1993	0.128	0.436	20 ans	1.67	
	NIEVRE A POISEUX	DIREN.B	58	224	0.140	1973	0.264	0.430	7 ans	1.19	
	NOHAIN A VILLIERS	DIREN.B	58	473	0.280	1991	1.560	1.470	2 ans	1.00	
	TERNIN A PRE-CHARMOY	DIREN.B	71	257	0.028	1976	0.226	0.479	10 ans	1.44	
	LOIRE A GILLY	DIREN.C	71	13007	11.200	1973	21.700	42.000	>20 ans	1.81	
	ARROUX A ETANG	DIREN.C	71	1798	0.289	1991	1.830	3.720	>10 ans	1.59	
RHONE	VINGEANNE A OISILLY	DIREN.B	21	623	0.439	1972	1.070	1.660	>5 ans	1.22	
	TILLE A ARCELOT	DIREN.B	21	700	0.030	1969	0.191	0.934	20 ans	2.37	
	VENELLE A SELONGEY	DIREN.B	21	54	0.010	2003	0.063	0.118	10 ans	1.21	
	PANNECUL A NOIRON	DIREN.B	21	11.5	0.007	1976	0.019	0.027	>5 ans	0.94	
	OUCHE A PLOMBIERES	DIREN.R.A.	21	655	0.284	1973	0.740	1.560	10 ans	1.53	
	SEILLE A ST USUGE	DIREN.B	71	790	0.552	2003	1.260	1.540	3 ans	1.04	
	GROSNE A CLUNY	DIREN.B	71	332	0.065	1973	0.246	0.564	10 ans	1.99	
	DOUBS A NEUBLANS	DIREN.R.A.	39	7290	12.900	2003	27.500	52.600	10 ans	1.16	
	SAÔNE A LECHATELET	DIREN.R.A.	21	11700	8.950	2003	25.600	39.300	5 ans	0.93	

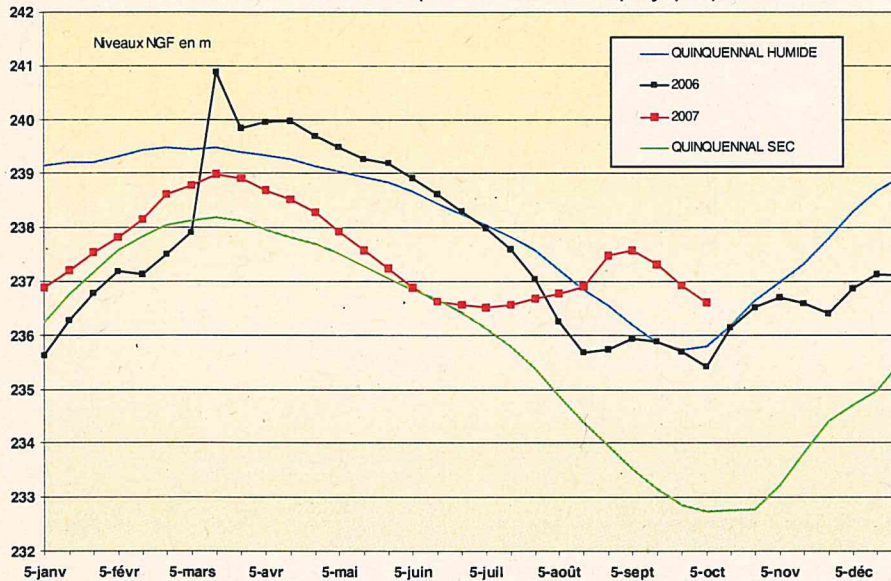
CLIQUER SUR LA STATION POUR VISUALISER LES DEBITS MOYENS JOURNALIERS



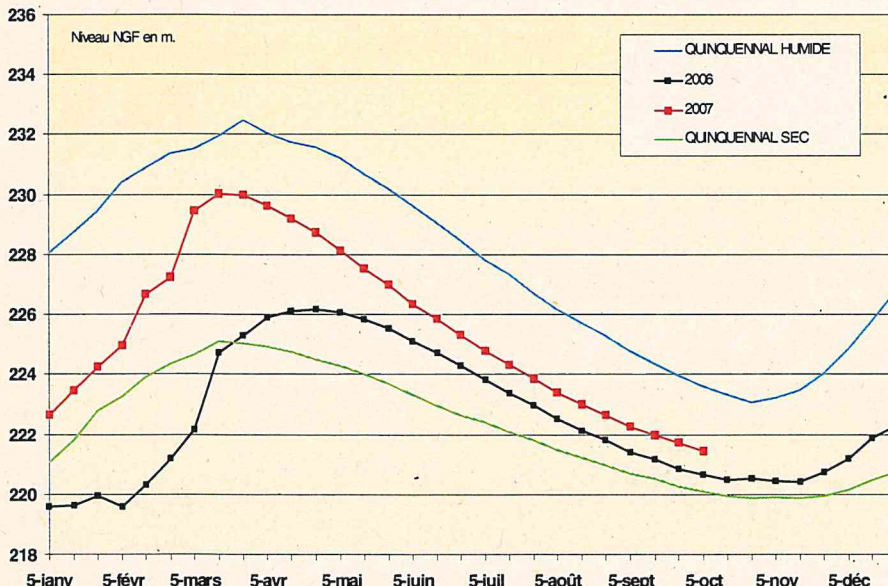
Alluvions de la Saône (St Cosme)- piézomètre de Saint Cyr (71)
piézomètre de Saint-Cyr (71)



Alluvions de la Tille - piézomètre de Spoy (21)



Calcaires du Nivernais - piézomètre de Bouhy (58)



Les nappes à nouveau en baisse

Une pluviométrie moyenne en septembre, une évapotranspiration encore importante, 50 à 70 mm pour le mois, cela suffit pour que les nappes, privées de pluies efficaces, s'orientent à nouveau à la baisse. Ce n'est pas encore inquiétant : la recharge commençant le plus souvent fin octobre, voire fin novembre. Par ailleurs, la plupart d'entre elles ont bénéficié d'un petit apport il y a quelques semaines ce qui leur permet d'afficher des niveaux souvent proches ou supérieurs à la moyenne. Quelques nappes, sables de l'Albien captifs ou alluvions sableuses de Saint Cosme, conservent encore des niveaux très largement inférieurs à la moyenne, conséquences d'une trop forte sollicitation lors des sécheresses passées. Une forte pluviométrie sera nécessaire cet hiver pour effacer cette anomalie.



La quasi-totalité des nappes de la région ont vu leur niveau repartir à la baisse en septembre. Rien d'inquiétant de ce côté, la recharge n'intervenant souvent pas avant fin octobre voire fin novembre. On note toutefois la persistance de niveau très bas sur certaines grandes nappes, conséquence fâcheuse des sécheresses précédentes.



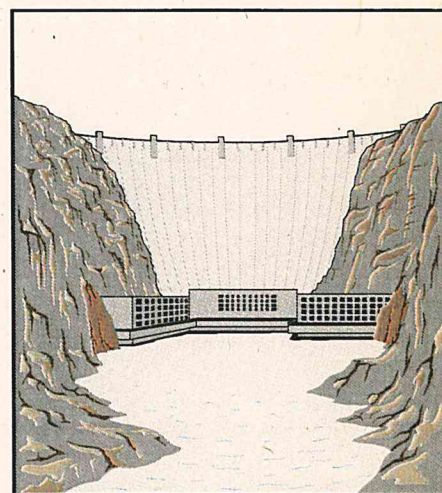
**TABLEAU DE SITUATION DU REMPLISSAGE
DES PRINCIPAUX RESERVOIRS DE LA REGION DE BOURGOGNE
(LES RESERVOIRS A.E.P. SONT MENTIONNES EN GRAS)**

RETENUE NOM ET DEPARTEMENT	VOLUME EN MILLIONS DE M3			OBSERVATIONS
	SEPT 07	TOTAL	% STOCK	
PANNECIERE (58)	37.70	82.50	46%	28-sept-07
LES SETTONS (58)	17.20	19.50	88%	28-sept-07
CHAUMECON (58)	1.72	19.00	9%	28-sept-07
LE CRESCENT (58)	12.40	14.25	87%	28-sept-07
BAYE ET VAUX (58)	4.04	6.63	61%	28-sept-07
PONT ET MASSENE (21)	3.85	6.07	63%	1-oct-07
GROSBOIS + C. RESERVOIR	0.00	8.63	0%	1-oct-07
CHAZILLY (21)	1.67	2.23	75%	1-oct-07
CERCEY (21)	3.37	3.60	94%	1-oct-07
PANTHIER (21)	6.26	8.16	77%	1-oct-07
TILLOT (21)	0.32	0.39	81%	1-oct-07
CHAMBOUX (21)	2.87	3.60	80%	28-sept-07
CANAL DU CENTRE (71)	11.50	19.25	60%	17-sept-07
LA SORME (71)	8.59	10.00	86%	17-sept-07
PONT DU ROI (71)	2.98	4.00	75%	17-sept-07
LE CREUSOT NOR D (71)	1.63	1.94	84%	17-sept-07
TOTAUX	116.10	209.75	55%	TAUX REMPLISSAGE AEP=58%

Quartiers d'hiver

Aucune difficulté particulière à signaler en ce qui concerne les barrages. Les grands barrages sont amenés à leur cote hivernale, à grands pas pour certains comme Pannessière qui libère ainsi 4 millions de m³ chaque semaine. Les réservoirs dédiés à l'eau potable, en revanche, conservent une cote élevée, ce qui ne leur était pas arrivé depuis longtemps. Une exception de taille, le réservoir de Grosbois qui a enfin pu mener à bien sa vidange décennale. On est maintenant proche de la cote de pêche et les travaux d'entretien de l'ouvrage d'art vont pouvoir être réalisés sans encombres.

Pas de problèmes avec les barrages, la pluviométrie ayant été largement suffisante pour ajuster les niveaux au plus près des objectifs. On s'achemine progressivement vers les cotes hivernales. Le réservoir de Grosbois a enfin pu être vidé ce qui devrait permettre de réaliser les travaux programmés de longue date sur cet ouvrage.




CONCLUSIONS

La pluviométrie de septembre, grâce aux apports de la troisième décennie, a été proche de la normale sur l'ensemble de la région. De ce fait on se retrouve début octobre dans une situation très proche de celle qui avait été observée à la fin du mois précédent

Une pluviométrie moyenne a été suffisante pour assurer des débits élevés dans les rivières, en septembre. Les valeurs relevées sur certaines d'entre elles, en particulier dans le Morvan ou le bassin de la Saône sont même largement supérieures à la normale. Cette tendance pourrait perdurer jusqu'à l'hiver, l'apparition de crues précoces n'étant pas à exclure

La quasi-totalité des nappes de la région ont vu leur niveau repartir à la baisse en septembre. Rien d'inquiétant de ce côté, la recharge n'intervenant souvent pas avant fin octobre voire fin novembre. On note toutefois la persistance de niveau très bas sur certaines grandes nappes, conséquence fâcheuse des sécheresses précédentes.

Pas de problèmes avec les barrages, la pluviométrie ayant été largement suffisante pour ajuster les niveaux au plus près des objectifs. On s'achemine progressivement vers les cotes hivernales. Le réservoir de Grosbois a enfin pu être vidé ce qui devrait permettre de réaliser les travaux programmés de longue date sur cet ouvrage.

LES INDICATEURS	
	Pluviométrie voisine de la normale
	Débits soutenus pour la saison
	Les nappes à nouveau en baisse
	Pas de problèmes avec les barrages

La carte des arrêtés de restrictions [cliquer ici](#)

http://www.ecologie.gouv.fr/rubrique.php3?id_rubrique=741

Le bulletin national de situation hydrologique et le bulletin INF'EAU Bourgogne sont maintenant disponibles sur Internet

aux adresses suivantes :

<http://www.eaufrance.fr/>

www.bourgogne.ecologie.gouv.fr/



Direction Régionale de l'Environnement

BOURGOGNE