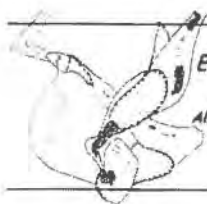


**Répertoire des
cavités karstiques polluées
du Parc Naturel Régional du Haut-Jura**



*Etude et Protection du Karst
Haut-Jurassien
Allée 1 / 24, chemin de la Creuzette
69 270 Fontaines sur Soône*

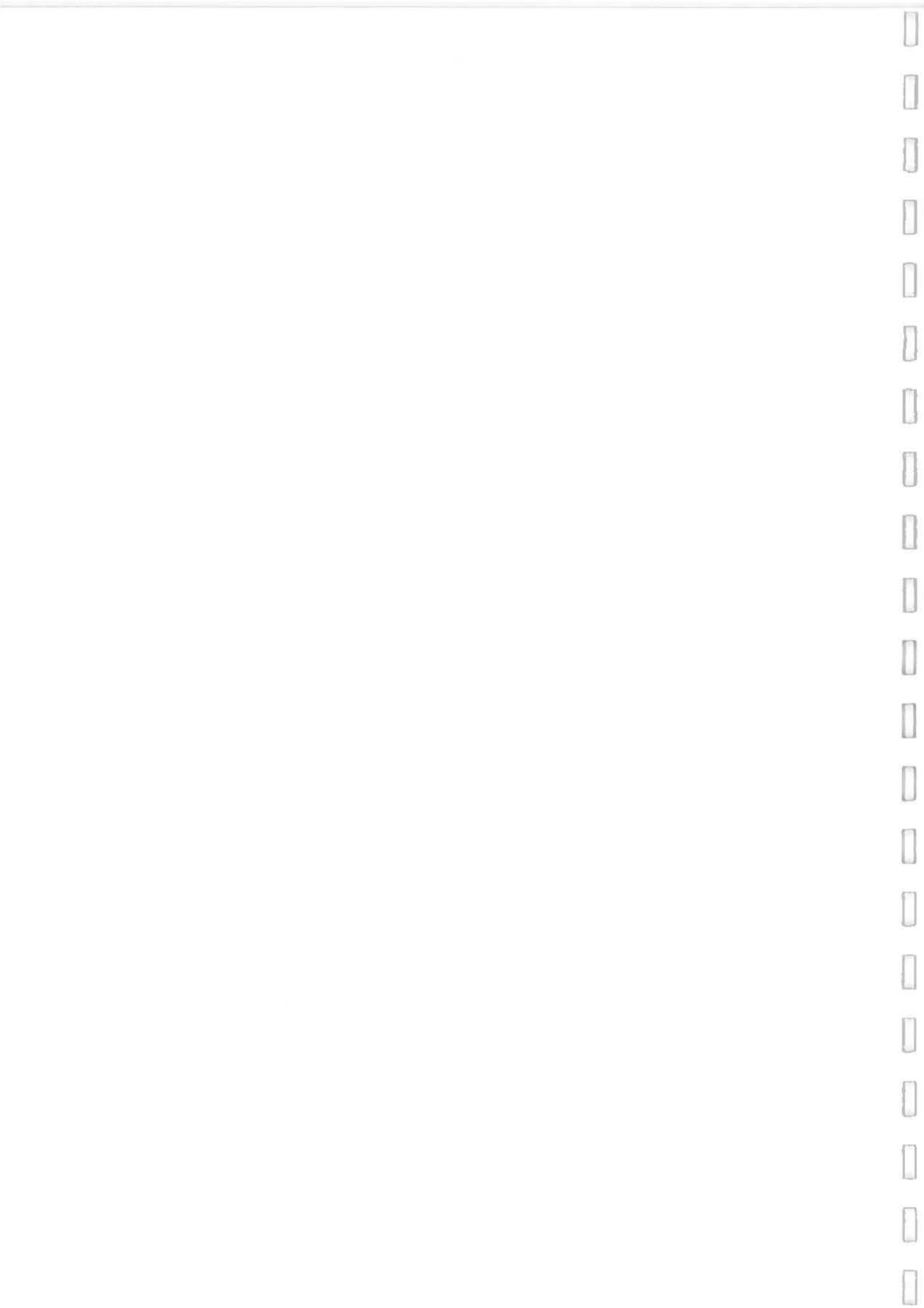


FFE
Commission
Environnement



Parc
naturel
régional
du Haut-Jura

Répertoire N°2 (juin 2003)



Remarques concernant ce 2^e tirage du répertoire des cavités polluées du Parc Naturel Régional du Haut Jura :

Le répertoire N°2 est tiré en 50 exemplaires avec le soutien de la Commission Environnement de la Fédération Française de Spéléologie et du Parc Naturel Régional du Haut Jura. Je me permets de leur exprimer tous mes remerciements.

Avec l'aide de la Commission Environnement, ce document sera diffusé aux spéléologues réunis pour le congrès national de la Fédération à Ollioules dans le Var les 7,8 & 9 juin 2003.

La présentation de ce travail, publiée dans « Spéléoscope », feuille de liaison et d'information de la Commission Scientifique et de la Commission Environnement de la FFS, N°22 de mai 2003 remplace les notes introductives du 1^{er} document. Une fiche de signalement des pollutions a été ajoutée en annexes.

Nous avons conservé la présentation et les rubriques du 1^{er} répertoire. L'esprit reste le même : ce répertoire est une base de travail très imparfaite pour solliciter la vigilance des spéléologues concernant les pollutions affectant l'environnement karstique. Il est conçu pour évoluer grâce aux nouvelles observations circonstanciées du milieu souterrain.

Nous sommes très attachés à diffuser très largement ce document. Le répertoire est donc envoyé gratuitement à toutes les personnes intéressées.

Pour Etude et Protection du Karst,
Florent TISSOT, juin 2003.

Répertoire des cavités karstiques polluées du Parc Naturel Régional du Haut Jura

Répertoire n°2. juin 2003

Contact :

Florent TISSOT
Etude et Protection du Karst
24, chemin de la Creuzette
69.270 Fontaines sur Saône
Tel : 04-78-22-15-09
Courriel : florent.tissot@wanadoo.fr

Sommaire

SOMMAIRE	2
RÉPERTOIRE DES CAVITÉS KARSTIQUES POLLUÉES DU PARC NATUREL RÉGIONAL DU HAUT JURA.....	6
RÉFLEXIONS AUTOUR D'UNE EXPÉRIENCE.....	6
<i>Un projet à l'initiative du Parc Naturel Régional du Haut Jura</i>	6
<i>Rassemblement de données : production d'un inventaire exhaustif</i>	7
<i>Nature des informations du répertoire : des pollutions révélatrices des modes de vie</i>	9
<i>Présentation du document</i>	10
<i>Avenir du document : justifier d'un savoir-faire en matière d'environnement karstique</i>	10
DÉPARTEMENT DU JURA	12
CANTON DES BOUCHOUX.....	12
<i>Commune de Bellecombe</i>	12
<i>Commune des Bouchoux</i>	12
Chapuzieux (Gouffre de).....	12
Ecolais A (Gouffre de).....	12
Ecolais B (Gouffre de).....	12
Sur la Crochère (lésine dans le lapiaz).....	12
<i>Commune de Choux</i>	12
<i>Commune de Croiserette</i>	12
<i>Commune de Coyrière</i>	12
<i>Commune des Moussières</i>	12
Frète (Gouffre de la).....	13
Grande Molune (Gouffre de la).....	13
Picard (Gouffre).....	13
Pré Granvaux (doline).....	14
Sous la Joux A (Gouffre de).....	14
Sous la Joux B (Gouffre de).....	14
Sous la joux C (Gouffre de).....	14
Village des Moussières (Gouffre perte du).....	15
<i>Commune de la Pesse</i>	15
Cernétrou (Gouffre du).....	15
Embossieux (perte de l').....	16
Décharge de la Pesse.....	16
Sous le Bois (doline).....	17
Les Basses Molunes (Perte des).....	17
<i>Commune de Rogna</i>	17
Rogna (lésine de).....	17
<i>Commune de Vulvoz</i>	18
CANTON DE MOIRANS EN MONTAGNE.....	18
<i>Commune de Chancia</i>	18
<i>Commune de Châtel de Joux</i>	18
<i>Commune de Crenans</i>	18
Fiète (puits de la).....	18
<i>Commune d'Etival</i>	18
Perte d'Etival.....	18
<i>Commune de Jeurre</i>	18
<i>Commune de Lect</i>	18
<i>Commune des Crozets</i>	18
<i>Commune de Martigna</i>	18
<i>Commune de Moirans en Montagne</i>	18
Cornemunin (gouffre de).....	18
Brame Chaudière (Gouffre de).....	18
Grange de Bye.....	19
Poisat (gouffre de).....	19
<i>Commune de Montcusel</i>	19
Egouts de Montcusel.....	19
<i>Commune de Pratz</i>	19
Petit Châtel (gouffre de).....	19

<i>Commune de Villards-d'Héria</i>	19
CANTON DE MOREZ	20
<i>Commune de Bellefontaine</i>	20
<i>Commune de Bois d'Amont</i>	20
Chalet neuf (gouffre de).....	20
<i>Commune de la Mouille</i>	20
<i>Commune de Lézat</i>	20
<i>Commune de Longchaumois</i>	20
Belbouchet (gouffre de).....	20
Moulin de l'Enfer (perte du).....	20
Perte des Combes (doline).....	20
<i>Commune de Morbier</i>	20
Bamette (gouffre de la).....	21
Cheval (Gouffre du)	21
Station d'épuration de Morbier (perte de la).....	21
Usine du SICTOM de la Savine	21
<i>Commune de Morez</i>	21
Décharge de Morez et Doye Gabet.....	21
Entreroches (Gouffre d').....	22
Pertes de la Bienne et source de l'Arse.....	22
<i>Commune des Rousses</i>	22
Porcherie des Berthets (perte de la).....	22
<i>Commune de Tancua</i>	22
CANTON DE SAINT-CLAUDE.....	23
<i>Commune de Chassal</i>	23
<i>Commune de Cuttura</i>	23
<i>Commune de Lajoux</i>	23
Chalet Blanc (lésine du)	23
Station d'épuration (perte de la).....	23
La Combe à la chèvre (gouffre de).....	23
<i>Commune de Lamoura</i>	24
Arrobiers (gouffre des).....	24
Engouteilla (gouffre de).....	24
Lac de Lamoura (gouffre Nord du).....	24
<i>Commune de Lavans lès Saint-Claude</i>	24
Buclans A (lésine de).....	24
Buclans F (lésine de).....	24
Buclans I (lésine de).....	24
Lésine aux boutons.....	25
Egouts de Champandré (perte des) et secteur du Curtillat	25
Pont de Grésillat (résurgence du).....	25
Grande Borne sonnante (Gouffre de la).....	25
<i>Commune de Leschères</i>	26
Leschère (Gouffre de).....	26
Egouts de Leschère (perte des).....	26
Lulu (gouffre à)	26
<i>Commune des Molunes</i>	26
Simard (les dolines de la).....	26
<i>Commune de La Rixouse</i>	26
<i>Commune de Lavancia-Epercy</i>	26
<i>Commune de Molinges</i>	26
<i>Commune de Ponthoux</i>	26
Ponthoux (lésines de).....	27
<i>Commune de Ravilloles</i>	27
<i>Commune de Saint-Claude</i>	27
Grande Lerche (gouffre de).....	27
Valfin (gouffre de).....	27
<i>Commune de Saint-Lupicin</i>	27
<i>Commune de Septmoncel</i>	27
Vie Neuve (gouffre de la).....	27
Méridoie (grotte de).....	28
Vallon de Méridoie (décharge du).....	29
Vallon de Méridoie (dépôt de sciure du)	29
<i>Commune de Vaux-lès-Saint-Claude</i>	29

<i>Commune de Villard-sur-Bienne</i>	29
<i>Commune de Villard-Saint-Sauveur</i>	29
Riôti (grotte du).....	29
CANTON DE SAINT-LAURENT EN GRANDVAUX	30
<i>Commune de Château-des-Prés</i>	30
Frasses N°1 (gouffre des).....	30
Frasses N°2 (Gouffre des).....	30
<i>Commune de Chaux-des-Prés</i>	30
Sur Cellières A (gouffre de).....	30
Egoûts (Perte des).....	30
<i>Commune de Chaux-du-Dombief</i>	30
<i>Commune de Fort-du-Plasne</i>	30
<i>Commune de Grande-Rivière</i>	30
Fromagerie des Chauvins (perte de la).....	30
Sur le Moulins (dolines de).....	30
Lac de l'Abbaye (perte du).....	31
<i>Commune de la Chaumusse</i>	31
La Tâne (gouffre de la).....	31
La Joux derrière (gouffre de).....	32
<i>Commune du Lac des Rouges Truites</i>	32
<i>Commune des Piards</i>	32
<i>Commune de Prénovel</i>	32
<i>Commune de Saint-Laurent-en-Grandvaux</i>	32
Jeannez (gouffre des).....	32
<i>Commune de Saint-Pierre</i>	32
Egouts de Saint-Pierre (Perte des).....	32
La Dévia (Gouffre de).....	32
Fouillat (Gouffre de).....	33
Saint-Pierre (décharge de).....	33
CANTON DES PLANCHES EN MONTAGNE	34
<i>Commune Chaux des Crottenay</i>	34
<i>Commune de Entre deux Monts</i>	34
<i>Commune de Foncine-le-Bas</i>	34
<i>Commune de Foncine-le-Haut</i>	34
<i>Commune des Planches en Montagne</i>	34
Pré Lallier (Gouffre de).....	34
DÉPARTEMENT DU DOUBS :	35
CANTON DE MOUTHE :	35
<i>Châtelblanc</i>	35
<i>Sarrageois</i>	35
<i>Le Crouzet</i>	35
<i>Les Villedieu</i>	35
<i>Chapelle-des-Bois</i>	35
Moulin des Mortes (perte du).....	35
<i>Chaux-Neuve</i>	35
Le gouffre du chien.....	35
Gègue (gouffre de).....	35
Poubelles (gouffre des).....	35
<i>Les Pontets</i>	35
La Doye (source de la).....	35
<i>Petite Chaux</i>	35
<i>Reculfoz</i>	35
Courtabief (Source de).....	36
<i>Gellin</i>	36
Captage de Gellin.....	36
DÉPARTEMENT DE L'AIN	37
CANTON D'OYONNAX-NORD	37
<i>Commune de Belleydoux</i>	37
Montelet (gouffre du).....	37
Dâne (Gouffre de la).....	37
Lésine du Chon.....	37

<i>Commune d'Echallon</i>	37
Lésine des Cordules.....	37
<i>Commune de Plagne</i>	37
la Filatière (Gouffre de).....	37
<i>Commune de Dortan</i>	37
CANTON DE BELLEGARDE :	38
<i>Giron</i>	38
<i>Champfromier</i>	38
Gouffre de Buclaloup	38
<i>Bellegarde-sur-Valserine</i>	38
<i>Montanges</i>	38
<i>Saint-Germain-de-Joux</i>	38
CANTON DE COLLONGES :	38
<i>Chézery-Forens</i>	38
Closettes (Gouffre des).....	38
<i>Collonges</i>	38
<i>Farges</i>	38
<i>Léaz</i>	38
<i>Péron</i>	38
<i>Pougny</i>	38
<i>Saint-Jean-de-Gonville</i>	39
CANTON DE GEX	39
<i>Crozet</i>	39
Col des Crozets (doline du).....	39
Gouffre de la Maréchaude	39
Gouffre des Equevilles	39
<i>Echenevex</i>	39
Route forestière de la Maréchaude (diaclase de)	39
<i>Lélex</i>	40
<i>Mijoux</i>	40
<i>Grilly</i>	40
<i>Vesancy</i>	40
<i>Divonne les Bains</i>	40
<i>Gex</i>	40
CANTON DE FERNEY-VOLTAIRE :	40
<i>Sergy</i>	40
<i>Thoiry</i>	40
ANNEXES	41
COMMUNES DU PARC NATUREL RÉGIONAL DU HAUT-JURA	41
ET VILLES-PORTES.....	41
FICHE DE SIGNALEMENT DE POLLUTIONS	43

Répertoire des cavités karstiques polluées du Parc Naturel Régional du Haut Jura : Réflexions autour d'une expérience

Un projet à l'initiative du Parc Naturel Régional du Haut Jura.

En 1999, l'association Etude et Protection du Karst¹ est créée pour assurer l'organisation d'un vaste programme d'actions autour de la dépollution de trois gouffres sur la commune des Moussières dans le Parc Naturel Régional du Haut Jura.

Ce programme, outre une action de nettoyage qui réunit 30 spéléologues sur un week-end du mois d'octobre 1999, comprend aussi le traçage des eaux qui s'engouffrent dans une perte polluée et une large opération de sensibilisation des populations locales. Des projections de diapositives présentant les découvertes spéléologiques récentes sur le massif et les pollutions rencontrées dans les gouffres sont réalisées dans les villages concernés. Les médias locaux couvrent l'opération. La télévision locale nous invite à expliciter le sens de notre action. Avec l'aide des professeurs des deux collèges de la ville de Saint-Claude, nous publions aussi un cahier d'activités pluridisciplinaires sur la protection des eaux karstiques dans le Haut-Jura. Le thème est repris par les écoles des 3 villages du plateau des Moussières qui en font un axe pédagogique fédérateur.

Ce programme est financé par le Parc Naturel Régional du Haut Jura et soutenu par les collectivités locales. Des dynamiques s'élaborent. Un intérêt se dégage pour l'environnement karstique et sa protection dans le territoire du Parc Naturel Régional du Haut Jura. La communauté spéléologique locale et régionale est moteur de cette impulsion.

C'est dans cette dynamique que le Parc Naturel Régional du Haut Jura propose à Etude et Protection du Karst la réalisation d'un inventaire des cavités polluées sur le territoire du Parc. Pour les chargés de mission rencontrés, il s'agit de créer un document d'évaluation des pollutions dans les sites karstiques qui servira à l'organisation de nouvelles opérations de nettoyage.

Nous sommes assez réservés sur ce nouveau projet. Plusieurs raisons nous invitent à une certaine retenue.

Le travail est immense. Le territoire du Parc Naturel Régional du Haut Jura couvre en effet 96 communes sur trois départements différents². Si nous évaluons assez bien l'ampleur du travail nécessaire pour les communes du département du Jura, nous manquons de connaissances bibliographiques et de terrain et surtout de contacts pour les communes de l'Ain et du sud du département du Doubs.

D'autre part, la majorité des sites karstiques pollués ne présente pas d'intérêt réel pour l'exploration spéléologique. Ce sont de petites lésines, dolines, pertes impénétrables ... visitées il y a plusieurs dizaines d'années, tombées souvent dans l'oubli et dont la trace ne subsiste qu'imparfaitement dans la

1 Les différentes actions d'Etude et Protection du Karst depuis 1989. Repères bibliographiques :

- Etude et Protection du Karst, CLG du Pré Saint Sauveur & CLG Rosset, *Eau Jura : la difficile gestion de l'eau dans le Haut-Jura. Cahier d'activités pédagogiques*, 11-99, 26 pages.
- Etude et Protection du Karst, *Campagne de dépollution des gouffres et dolines du plateau des Moussières. Site de « Sous la Joux ». Commune des Moussières. Rapport sur l'opération de dépollution des 16 & 17 octobre 1999 et sur la coloration de perte de « Sous la Joux C », printemps 2000*, 11 pages.
- Etude et Protection du Karst & CDS 39, *A la découverte du réseau de l'Enragé. De la Chaumusse à Molineux : la plus grande percée karstique du massif du Jura. 07-2001*, 14 pages.
- Etude et Protection du Karst, *Rapport sur l'expérience de traçage hydrogéologique effectuée à la perte des égouts des Moussières. 06/07-2001*, 7 pages.
- Etude et Protection du Karst, *Répertoire des cavités polluées du Parc Naturel Régional du Haut Jura, 01-2002*, 44 pages.
- Etude et Protection du Karst, *Pistes pour une mise en valeur du réseau de l'Enragé. 04-2002*, 15 pages.
- Etude et Protection du Karst & Scouts de France de Ferney Voltaire, *Les printemps de l'environnement 2002 : sensibilisation à l'environnement karstique. Connaitre pour mieux protéger*, 09-2002, 9 pages.
- Etude et Protection du Karst, *Campagne de vérification et quantification des pollutions dans les cavités karstiques du Parc Naturel Régional du Haut Jura, 09/10-2002*, 28 pages.
- Diaporama, *Les cavités du plateau des Moussières : nouvelles découvertes spéléologiques et pollutions du karst. 2000*, 92 vues.
- Etude et Protection du Karst, *Carnets topographiques. Explorations spéléologiques dans le Haut Jura 1999-2002, 12-2002*, 60 pages.

² Jura, Doubs et Ain + 4 villes portes. La liste des communes est en annexe.

littérature spéléologique ancienne. L'inventaire nécessite donc un fastidieux travail, sur le terrain, de recherche, pointage, visite, topographie de cavités. Nous sommes trop peu de spéléologues disponibles pour assumer cette charge de travail.

Enfin, l'unanimité de la communauté spéléologique s'effrite autour de ce projet. Certains spéléologues et pas des moindres en légitimité refusent de s'associer à ce travail d'inventaire en argumentant autour du libre accès des sites karstiques. Il y a semble-t-il des craintes que les autorités locales restreignent l'accès aux cavités polluées mentionnées dans l'inventaire. Il y a aussi beaucoup de résistances vis à vis de cette nouvelle structure associative, qu'est Etude et Protection du Karst, et qui fonctionne en totale autonomie en négociant des contrats avec les collectivités.

Il nous faudra deux années avant la signature d'une convention avec le Parc Naturel Régional du Haut Jura. Pendant cette période, nous sondons l'intérêt de la communauté spéléologique, tentons de localiser les sources d'informations, tissons des liens, négocions etc. La convention est signée en février 2001 ; elle prévoit la réalisation « d'un répertoire des gouffres, dolines et lapiaz pollués situés sur le territoire du Parc Naturel Régional du Haut Jura. Cet inventaire sera dressé à partir de la bibliographie existante et d'une enquête auprès des clubs de spéléologie. » Il s'agit bien alors d'un répertoire bibliographique que Etude et Protection du Karst s'engage à compléter en fournissant « toute information relative à des gouffres, dolines et lapiaz pollués qui viendraient à être découverts ou revisités après le rendu de l'étude. »

Rassemblement de données : production d'un inventaire exhaustif.

Le répertoire n'est pas un inventaire raisonné des sites karstiques pollués. Nous n'avons fait aucune sélection, élimination, hiérarchisation des mentions de pollution. Il n'y a pas de vérifications systématiques sur le terrain des différents sites. Ces sites sont simplement classés par communes. Nous avons plutôt cherché à compiler le nombre le plus exhaustif de mentions de pollutions dans les phénomènes karstiques des communes du Parc Naturel Régional du Haut Jura.

Deux modes opératoires ont permis de constituer cette base de données :

- la recherche bibliographique ;
- la sollicitation des habitués du karst haut-jurassien.

La recherche bibliographique a permis de constituer le fonds du répertoire des cavités polluées. Nous avons consulté les inventaires départementaux déjà réalisés pour les départements du Jura³ et de l'Ain⁴ et isolé toutes les mentions de pollution. A partir de ce premier prélèvement, nous sommes allés retrouver dans les différents bulletins de clubs spéléologiques les précisions concernant chaque cavité. Pour les communes du département du Doubs, l'inventaire des cavités est en cours d'élaboration par le GIPEK⁵. Nous avons sollicité la ligue spéléologique de Franche-Comté pour obtenir la liste des cavités référencées du secteur et vérifier ensuite les récurrences de pollutions.

A la bibliothèque fédérale de Lyon, nous avons trouvé les principaux bulletins des clubs spéléologiques⁶ ainsi qu'un ensemble documentaire constitué par la CPEPESC⁷ dans les années 80.

³ Inventaire des cavités du département du Jura. Fichier du CDS du Jura.

⁴ CDS 01, Contribution à l'inventaire spéléologique de l'Ain, B. Chirol, Spéleo 01 Spécial, 1985.

⁵ GIPEK : Groupement pour l'Inventaire, la Protection et l'Etude du Karst.

⁶ **BIBLIOGRAPHIE :**

Association Spéléologique de Saint-Claude, *BULLETIN N°1*, 1981.

Association Spéléologique de Saint-Claude, *BULLETIN N°2*, 1984.

Association Spéléologique de Saint-Claude, *BULLETIN N°3 : INVENTAIRE DES COLORATIONS DU PARC NATUREL DU HAUT-JURA*, 1987.

Association Spéléologique de Saint-Claude, *BULLETIN N°4*, 1989.

Association Spéléologique de Saint-Claude, *BULLETIN N°5*, 1993.

Association Spéléologique de Saint-Claude, *BULLETIN N°6*, 1999.

Bulletins de la Société d'Histoire Naturelle du Doubs, *Tables des années 1899 à 1974*.

Commission Permanente d'Etude et Protection des Eaux Souterraines et des Cavernes (Rapport M. Cottet, 1980.) ,

RECENSEMENT DES CAVITES POLLUEES DU DEPARTEMENT DU JURA, 1980.

Commission Permanente d'Etude et Protection des Eaux Souterraines et des Cavernes, *POLLU-STOP*, N°42, 1993.

Commission Permanente d'Etude et Protection des Eaux Souterraines et des Cavernes (Michel Commission d'Etude et Protection des Eaux Souterraines et des Cavernes, Rapport M. Cottet) , *RAPPORT SUR LE DEVERSEMENT DES BOUES DU LAC DE L'ABBAYE DANS L'ENRAGE*, 1979.

Ce travail bibliographique a été complété par un travail d'enquête auprès de personnes fréquentant le karst haut-jurassien ; spéléologues et non-spéléologues.

Nous avons alors procédé en trois étapes :

- Sensibilisation de la communauté des spéléologues . Nous avons mis au point une fiche de signalement de pollutions affectant les phénomènes karstiques. Cette fiche a été largement diffusée aux membres d'Etude et Protection du Karst , aux institutions spéléologiques (clubs, CDS, Ligue) à destination des spéléologues fréquentant notre massif. Nous avons largement utilisé l'internet et les listes de discussions spécialisées des spéléologues pour diffuser nos documents. En outre, à l'occasion des opérations organisées par Etude et Protection du Karst, nous avons tenté de rassembler la plus large adhésion derrière notre projet de recensement des cavités polluées. La publicité autour de nos différentes manifestations a été utilisée pour entretenir la vigilance des spéléologues à propos des pollutions affectant le karst. Toutefois, cet effort pour une sensibilisation large de la communauté spéléologique n'a pas donné les résultats attendus. Nous n'avons reçu qu'un très petit nombre de témoignages de spéléologues ayant observé des sites pollués.
- La deuxième étape de notre travail nous a réunis en comité restreint de spéléologues ayant une connaissance précise des cavités et des sites pollués. En concertation et après une mise en commun des connaissances de terrain et bibliographiques, nous avons pu élaborer un premier document. Ce document de travail nous a permis de relancer la démarche d'enquête auprès de personnes ciblées fréquentant avec assiduité le massif jurassien.
- Ce document de travail a été envoyé aux quatre coins du territoire du Parc pour y être corrigé, modifié, complété. Nous avons fait des envois vers les spéléologues mais aussi vers les agents de l'ONF qui possèdent une connaissance de terrain qui nous fait défaut dans les régions spéléologiques les plus excentrées. Chaque responsable de triage de l'ONF du Jura a été destinataire, par voie hiérarchique, d'un courrier l'informant du travail de notre association.

Commission Permanente d'Etude et Protection des Eaux Souterraines et des Cavernes, Actes du 1^{er} colloque National sur la protection des eaux souterraines karstiques.

Edmond Renauld, LE JURA SOUTERRAIN, 3^e Campagne in Annuaire du CAF, 22^e année, 1895.

Eugène Fournier, 13^e CAMPAGNE in Mémoires de la Société de spéléologie N°70, 1912.

Eugène Fournier, 14^e et 15^e CAMPAGNE in Mémoires de la Société de spéléologie N°72, 1913.

Eugène Fournier, 17^e CAMPAGNE in Mémoires de la SHND, 1919-1930.

Eugène Fournier, 1^{er} CAMPAGNE in Mémoires de la Société de spéléologie N°21, 1899.

Eugène Fournier, 2^e CAMPAGNE in Mémoires de la Société de spéléologie N°24, 1900.

Eugène Fournier, 3^e CAMPAGNE in Mémoires de la Société de spéléologie N°27, 1901.

Eugène Fournier, 5^e CAMPAGNE in Mémoires de la Société de spéléologie N°70, 1912.

Eugène Fournier, GOUFFRES, GROTTES, COURS D'EAU SOUTERRAINS, RESURGENCES, EXURGENCES ET SOURCES DU DEPARTEMENT DU DOUBS, Besançon, 1919.

Eugène Fournier, GROTTES ET RIVIERES SOUTERRAINES, Besançon, 1923.

Eugène Fournier, LE DOUBS ET LA LOUE, Besançon, 1913.

Eugène Fournier, LES EAUX SOUTERRAINES, Besançon, 1923.

Eugène Fournier, LES GOUFFRES, Besançon, 1923.

Eugène Fournier, LES RESULTATS PRATIQUES DES EXPLORATIONS SOUTERRAINES, 1930.

Groupe Spéléologique d'Alsace, SOUS TERRE, N°21, 1980-81.

Groupe Spéléologique d'Alsace, SOUS TERRE, N°22, 1982-83.

Groupe Spéléologique d'Alsace, SOUS TERRE, N°23, 1984-85.

Groupe Spéléologique du Doubs, NOS CAVERNES, N°17, 1999.

Ligues Spéléologiques de Bourgogne et de Franche-Comté, BULLETIN DE L'ASSOCIATION SPELEOLOGIQUE DE L'EST, NOUVELLE SERIE : SOUS LE PLANCHER, N°12, 1997.

Ligues Spéléologiques de Bourgogne et de Franche-Comté, BULLETIN DE L'ASSOCIATION SPELEOLOGIQUE DE L'EST, N°1, 1964.

Ligues Spéléologiques de Bourgogne et de Franche-Comté, BULLETIN DE L'ASSOCIATION SPELEOLOGIQUE DE L'EST, N°3, 1966.

Société de Spéléologie, MEMOIRES ET BULLETINS DE LA SOCIETE DE SPELEOLOGIE, N°26,27,33,41 à 43,54, 59, 60, 63, 64, 70, 72, 1895-1912.

Société de Spéléologie, SPELUNCA, N°1,4,9 à 24, 1895 à 1912

Spéleo-Club San-Claudian, L'ECHO DES CAVERNES, N°1, 1952. N°2, 1953., N°3, 1954. N°4, 1955. N°5, 1956. N°6, 1957. N°7, 1958. N°8, 1959. N°9, 1960. N°10, 1961. N°11, 1962. N°12, 1963. N°13, 1964. N°14, 1965. N°15, 1966. N°16, 1967. N°17, 1968. N°18, 1969. N°19, 1970. N°20, 1971. N°21, 1972. N°22, 1973. N°23, 1974. N°24, 1975. N°25, 1976. N°26, 1977. N°27, 1978. N°28-29-30-31, 1979-82. N°32-33-34-35, 1983-86.

⁷ CPEPESC : Commission Permanente d'Etude et Protection des Eaux souterraines et des Cavernes.

En janvier 2002, nous publions une première version du répertoire. Il rassemble 90 mentions de pollutions. C'est un document de 38 pages avec 6 cartes en annexes permettant une localisation des foyers de pollution.

Nature des informations du répertoire : des pollutions révélatrices des modes de vie.

Dans la constitution de ce répertoire, nous avons donné une définition très large au concept de « pollution ». Deux conditions ont été retenues pour ajouter un site au répertoire :

- nous avons considéré comme pollution tout élément, dans le site karstique, dont la production est extérieure à ce site karstique.
- nous n'avons fait aucune discrimination entre les sources d'informations ou les sensibilités des observateurs. Nous avons repris dans le répertoire tous les sites qui, dans la littérature spéléologique, ont été, à une époque donnée, considérés comme souillés. Certains sites ne sont manifestement plus pollués mais apparaissent toutefois dans le répertoire. En outre, la conception que l'on se fait d'une pollution apparaît fortement contextualisée : les graffitis contemporains dans nos cavernes apparaissent comme des souillures inacceptables, ceux des époques passées comme des traces historiques à préserver. Nous n'avons alors exclu⁸ aucune mention de pollution parmi la collecte effectuée.



Pollution fréquente dans le Haut-Jura. Une décharge sauvage dans une doline.

Nous avons ainsi rassemblé plus de 90 mentions de sites karstiques pollués. Ces rejets sont très divers. Ils témoignent des activités et des modes et niveaux de vie des campagnes jurassiennes.

Les matières plastiques constituent souvent les parties supérieures des talus de déchets. Bois, ferrailles, verres et ossements sont mêlés plus en profondeur. La stratigraphie des déchets dévoile les grands bouleversements dans la consommation.

Les activités changent aussi : les pratiques de rejets massifs des animaux d'élevage ont tendance à disparaître ; par contre, certaines pertes et dolines restent malheureusement encore des solutions pour un traitement économique des effluents d'origine industrielle ou domestique.

Dans le répertoire, les références citées font état de rejets :

- de poubelles ménagères et monstres divers surtout près des maisons d'habitation.



Graffiti attribués au peintre Gustave Courbet dans la grotte du Mont (Doubs) : Pollution ou œuvre d'art ? La définition du concept de pollution est forcément subjective.

⁸ Mises à part les informations concernant les sites archéologiques ou paléontologiques qui méritent une étude à part entière.

- d'armements dans les zones couvertes par le Maquis pendant la 2^e guerre mondiale.
- de déchets de construction : tôles, bois, tuiles etc.
- de déchets industriels : boutons à Buclans, produits pharmaceutiques au gouffre de la Tâne, boues à la grotte de Méridioie.
- de verre. Le verre est présent partout en grande quantité. Son omniprésence atteste de la difficulté, jusqu'à une date récente, à recycler ce matériau.
- de cadavres animaux : animaux domestiques, d'élevage ou gibiers. Les charniers sont récurrents sur les plateaux où l'enfouissement est difficile. La mise en place du ramassage des cadavres par les équarrisseurs dans les années 60 semble, sans pour autant l'arrêter, limiter les pratiques de rejet dans les gouffres. A l'heure actuelle, on trouve par contre de plus en plus de déchets de chasse.
- d'effluents variés : lisier, égouts, liqueur de porcherie, boues de station d'épuration etc.
- et même de cadavres humains : suicide à La Grande Borne Sonnante ou exécutions sommaires à la fin de la guerre au gouffre de Buclaloup.

Nous avons, dans la mesure du possible, essayé de citer et dater notre source d'information en prévision de travaux plus précis qui pourraient être lancés à partir de notre travail.

L'objectif est clairement de constituer une base de données la plus exhaustive possible pouvant servir de base à des observations plus circonstanciées, de document d'appui à de futures opérations de terrain (traçage des circulations d'eaux, dépollution etc.). Cette base est appelée nécessairement à être amendée pour évoluer. Les informations de notre répertoire ne sont donc pas actualisées de façon systématique. Certaines observations ne sont plus valides et pertinentes. Elles restent toutefois intéressantes dans le cadre d'un inventaire en ce qu'elles témoignent de l'intérêt et la préoccupation d'un observateur à un moment donné

D'autre part, nous n'avons pas fait de recherches sur les pollutions aériennes ou diffuses qui par incidence affectent la qualité des eaux karstiques : les polluants agricoles diffus, les déficiences ou absences des systèmes d'épuration des villages, les pollutions induites par le réseau routier ou le développement des zones urbanisées etc. n'apparaissent pas dans notre répertoire sauf si des mentions en ont été faites dans la littérature spéléologique.

Présentation du document.

Les sites pollués sont classés par départements, cantons et communes.

Pour chaque site pollué, nous avons tenté d'apporter les informations suivantes :

- Nom de la cavité avec un éventuel synonyme. Nous avons d'autre part précisé la nature du phénomène karstique : gouffre, grotte, perte, doline etc.
- Les coordonnées. Ces coordonnées sont données dans le système de projection Lambert II. La troisième coordonnée correspond à l'altitude du site.
- La localisation. Elle est surtout donnée en rapport avec les sentiers ou routes qui permettent d'accéder à la cavité.
- Repères bibliographiques. Nous précisons les ouvrages dans lesquels apparaissent des informations sur la cavité.
- Nature de la pollution. Nous avons repris le vocabulaire des découvreurs qui parlent de charniers, dépotoirs ... et repris tous les éléments qui permettraient une description précise de la pollution.
- Citations. Elles permettent de compléter la rubrique précédente. L'origine des citations est précisée pour dater l'observation. Il est possible de retrouver le texte de l'observateur dans les bulletins spéléologiques.
- Remarques. Elles sont diverses. Elles font état des observations récentes effectuées sur les sites.
- Accès à la cavité. Pour certaines cavités, nous avons associé au texte un extrait de la carte au 1/25.000 permettant de localiser finement l'entrée de la cavité. Les coordonnées des cavités pointées sur plan ont été vérifiées.
- Numéro de pointage.

Toutes les cavités ont été ensuite pointées sur des fonds de carte à l'échelle 1/100.000^e. Des numéros affectés à chaque cavité permettent de retrouver le site sur les cartes. Ces fonds de carte à grande échelle permettent de mettre en évidence les régions particulièrement « riches » en cavités souillées.

Avenir du document : justifier d'un savoir-faire en matière d'environnement karstique.

Pour l'instant, le répertoire n'a, semble-t-il, pas servi aux collectivités locales d'arguments à la mise en place de réglementations visant à restreindre l'accès aux cavités. Au contraire, des arrêtés de fermeture de cavités à l'exploration spéléologique sous prétexte de pollution jetteraient de fortes suspicions sur ces décisions d'élus.

Par contre, le répertoire est un document d'appui essentiel pour montrer notre savoir-faire en matière de protection de l'environnement karstique. Il donne une visibilité à notre action. C'est un document qui nous pose en acteur de politiques de protection d'un environnement et non plus en simple usager d'un territoire. Dans le cadre des sollicitations institutionnelles, il donne une consistance à nos conseils, avis et revendications. Ce type d'engagement nous donne une légitimité pour nous placer au cœur des réflexions et politiques de préservation des ressources et des patrimoines des régions karstiques. Il nous associe à l'élaboration des stratégies de développement pour notre pays rural de moyennes montagnes.

Le répertoire a servi aussi à la programmation de nouvelles actions. En juillet 2002, le Parc Naturel Régional du Haut Jura a financé une opération de vérification sur le terrain des pollutions sur les bassins d'alimentation des résurgences qui servent à l'alimentation en eau potable de la capitale du Haut-Jura. A l'occasion de cette campagne de vérification, une grave pollution d'origine industrielle a été révélée. L'industriel concerné a été mis en demeure par les autorités compétentes de traiter de façon satisfaisante ses rejets.

Enfin, et peut-être surtout, ce travail autour du répertoire a renouvelé notre pratique spéléologique. Il impose des exigences (réalisation de compte rendus de visites de cavités, pointage des entrées, topographies, prospection etc.) qui donnent du contenu à notre pratique d'exploration. Cette nouvelle façon exigeante d'aborder notre discipline est plutôt valorisante et formatrice.

Elle entretient l'élan associatif, renforce la mutualisation des compétences, connaissances et savoirs. Elle a aussi permis la découverte de nouvelles cavités, une meilleure compréhension de systèmes karstiques.



Dépollution d'une doline avec les scouts de France de Ferney. Doline du col de Crozet. (Ain)

Informations sur l'action : www.nappey.dnp.ch/wwwepk/

Département du Jura

Canton des Bouchoux

Commune de Bellecombe

RAS

Commune des Bouchoux

Chapuzieux (Gouffre de)

Coordonnées : 868.26/146.58/1145

Localisation : Sur la route de Désertin à La Pesse, vis à vis de la ferme Fabre.

Bibliographie : Echo des Cavernes, bulletin du Spéléo-Club San-Claudien N°27 ; CDS info 1968, Bulletin de l'Association Spéléologique de l'Est N°3 1966.

Nature de la pollution : gouffre dépotoir; cavité rebouchée.

Citation : « Puits vertical de 8 mètres.

Gouffre ouvert par effondrement superficiel en 1965. Servant actuellement de dépotoir et rebouché » Echo des Cavernes, bulletin du Spéléo-Club San-Claudien N°27.

Remarques : cavité rebouchée

Pointé en N°1 / Carte 1 .

Ecolais A (Gouffre de)

Syn : Parcelle 15 de la forêt des Bouchoux

Coordonnées : 866.40/150.76/1005

Bibliographie : BRGM (Jean Colin), Inventaire spéléologique de la France. Département du Jura. 1966 ; Rapport interne Etude et Protection du Karst 2001.

Nature de la pollution : Charnier.

Remarques : pollution disparue. Etude et Protection du Karst. Visite de la cavité en 2001.

Pointé en N°2 / Carte 1 .

Ecolais B (Gouffre de)

Syn : gouffre de la parcelle 17 de la forêt des Bouchoux.

Coordonnées : 866.17/150.63/1005

Bibliographie : BRGM (Jean Colin), Inventaire spéléologique de la France. Département du Jura. 1966

Nature de la pollution : charnier.

Remarques : il reste des ossements et des résidus de charognes (gibier ?). Etude et Protection du Karst. Visite de la cavité en 2001.

Pointé en N°3 / Carte 1 .

Sur la Crochère (lésine dans le lapiaz)

Coordonnées : 869.53/2151.30/1130

Localisation : sur le lapiaz qui domine la route Les Bouchoux / La Pesse. 100 mètres au Nord du parking aménagé avant la route du Coinchet

Nature de la pollution : dépotoir.

Remarques : déchets divers dans une lésine du lapiaz, les déchets ont été brûlés. Etude et Protection du Karst. Observation en 2001.

Pointé en N°4 / Carte 1 .

Commune de Choux

RAS

Commune de Croiserette

RAS

Commune de Coyrière

RAS

Commune des Moussières

Combe aux Prosts (doline)

Coordonnées : 874.03/153.07/1140

Localisation : Sur la route du Village Vacances

Bibliographie : Echo des Cavernes, bulletin du Spéléo-Club San-Claudien N°24 ; Commission Permanente d'Etude et de Protection des Eaux Souterraines et des Cavernes, Rapport 1980 de M. Cottet

Nature de la pollution : rejet de fromagerie.

Citation : « déversement de petit lait et eaux de lavage de la fromagerie » Rapport CPE, Michel Cottet 1980.

Pointé en N°5 / Carte 1

Frète (Gouffre de la)

Coordonnées : 872.42/154.40/1140

Localisation : Sur la route du Crêt Joli.

Bibliographie : BRGM (Jean Colin), Inventaire spéléologique de la France. Département du Jura. 1966 ; Echo des Cavernes, bulletin du Spéléo-Club San-Claudien N°13 & 24.

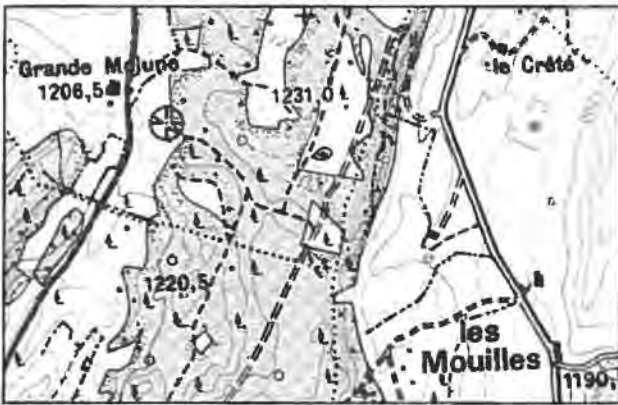
Nature de la pollution : Cavité rebouchée

Pointé en N°6 / Carte 1

Grande Molune (Gouffre de la)

Coordonnées : 872.70/151.76/1220

Localisation : dans le bois à proximité de la



Accès : Gouffre de la Grande Molune

ferme de la Grande Molune.

Bibliographie : Echo des Cavernes, bulletin du Spéléo-Club San-Claudien N°13 ; BRGM (Jean Colin), Inventaire spéléologique de la France. Département du Jura. 1966.

Nature de la pollution : dépotoir, charnier.

Citation : « à 19 mètres exactement, Mario prend pieds sur le cône d'éboulis pour annoncer : un blaireau, un cochon, des parapluies » Echo des Cavernes, bulletin du Spéléo-Club San-Claudien N°13.

Remarques : Etude et Protection du Karst , visite de la cavité en 1999 et 2000. Dépotoir et charnier toujours présents. Nous désobstruons dans les charognes pour retrouver l'accès au 2^e puits.

Cette cavité mériterait sans doute d'être dépolluée. L'accès est difficile aux engins. L'évacuation des déchets en volume important nécessiterait des manipulations complexes avec un public de spéléologues autonomes dans la progression verticale.

Pointé en N°7 / Carte 1

Picard (Gouffre)

Syn : Dane de Souza.

Coordonnées : 870.14/154.04/1060

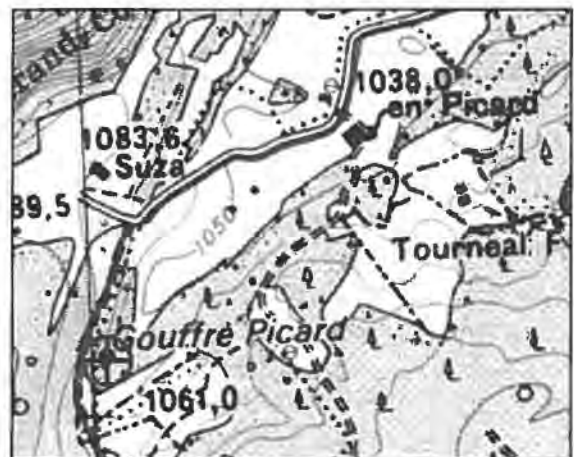
Localisation : en contrebas du GR.

Bibliographie : BRGM (Jean Colin), Inventaire spéléologique de la France. Département du Jura. 1966 ; Echo des Cavernes, bulletin du Spéléo-Club San-Claudien N°13 et 24 ; Nos Cavernes ; bulletin du Groupe Spéléologique du Doubs N°17 ; Commission Permanente d'Etude et de Protection des Eaux Souterraines et des Cavernes, Rapport 1980 de M. Cottet.

Nature de la pollution : dépotoir et charnier

Citation : « Le premier de cordée, en s'apercevant un peu tard, dans l'obscurité, que son point d'arrivée probable va coïncider avec le ventre ballonné d'un mouton, se met à siffler éperdument pour arrêter la descente. » Echo des Cavernes, bulletin du Spéléo-Club San-Claudien N°13.

Remarques : Le gouffre a été dépollué en 1985 (13 et 14/7). Toutefois, il reste des déchets et ossements mêlés dans l'éboulis.



Accès : Gouffre Picard

Etude et Protection du Karst : visite de la cavité en 1999, 2000.

Pointé en N°8 / Carte 1 .

Pré Granvaux (doline de)

Coordonnées : 872.5/2153.3/1180

Localisation : A gauche de la route qui mène à la ferme de « Sous la Joux », en contrebas du GR.

Bibliographie : Rapport Etude et Protection du Karst au Parc Naturel Régional du Haut Jura 2000.

Nature de la pollution : décharge

Remarques : Nettoyage en 2000 par Etude et Protection du Karst.

Pointé en N°9 / Carte 1 .

Sous la Joux A (Gouffre de)

Coordonnées : 871.66/153.18/1140

Localisation : en lisière de bois sur la gauche du chemin qui mène aux Fournets

Bibliographie : Echo des Cavernes, bulletin du Spéléo-Club San-Claudien N°13 ; Nos Cavernes N°17.

Nature de la pollution : dépotoir.

Citation : « En mars 1999, c'est un infâme dépotoir. La verticale ne dépasse pas 4.50 mètres contre 10 mètres dans les descriptions de Colin. On prend pied sur un remplissage de verres, charognes etc. (...) Sur le talus de détritrus suinte un jus nauséabond », Nos Cavernes, Bulletin du groupe Spéléologique du Doubs. N°17.

Remarques : Deux campagnes de dépollution ont été menées par Etude et Protection du Karst en octobre 1999 et mai 2000 sans pour autant que le gouffre soit délivré totalement

de ses déchets. Plusieurs dizaines de mètres cubes de déchets éliminés.

Pointé en N°10 / Carte 1 .

Sous la Joux B (Gouffre de)

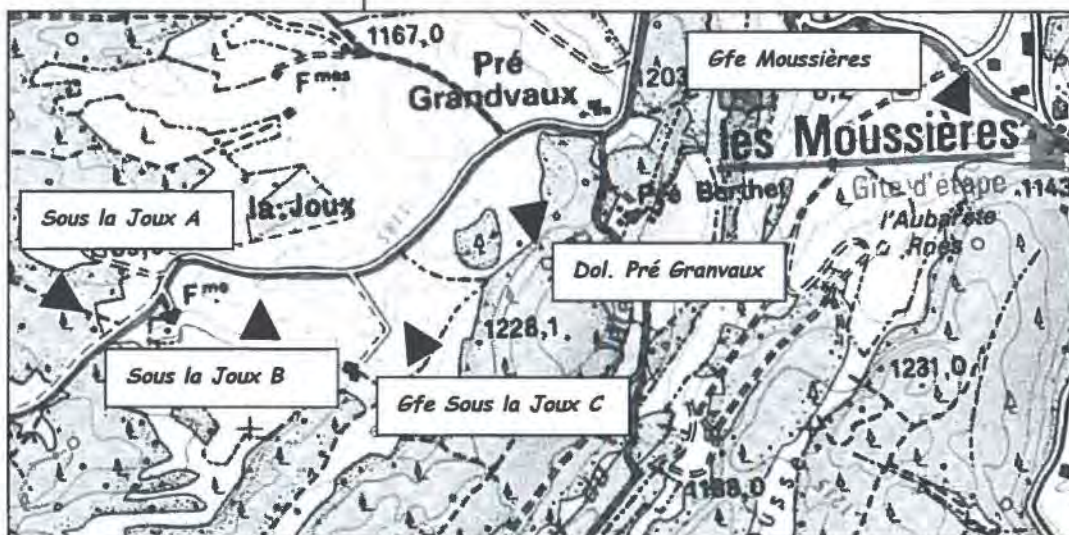
Coordonnées : 871.94/153.24/1170

Localisation : dans les pâtures à proximité de la ferme de Sous-la-Joux.

Bibliographie : Echo des Cavernes, bulletin du Spéléo-Club San-Claudien N°13 ; Nos Cavernes, Bulletin du groupe Spéléologique du Doubs. N°17

Nature de la pollution : dépotoir, présence de verre.

Remarques : Visite de la cavité par Etude et Protection du Karst en 1999.



Accès : Secteur de Sous la Joux

Pointé en N°11 / Carte 1 .

Sous la Joux C (Gouffre de)

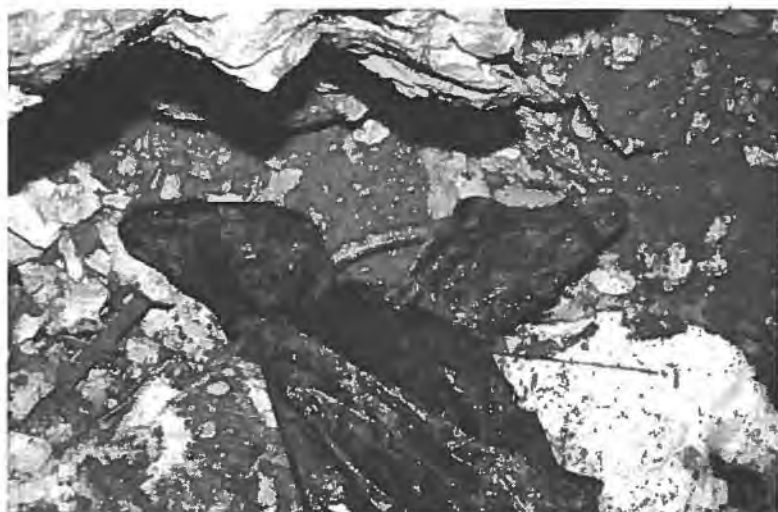
Coordonnées : 872.27/2153.20/1175

Localisation : Pâtures à proximité de la ferme de Sous la Joux.

Bibliographie : Nos Cavernes, Bulletin du groupe Spéléologique du Doubs. N°17 ; Rapport Etude et Protection du Karst au Parc Naturel Régional du Haut Jura, 2000.

Nature de la pollution : charognes ; déchets de toitures, batteries, bidons de teinture etc.

Citation : « La doline est en partie obstruée par des déchets de toute sorte abandonnés par les riverains. (...) Nos visites à la Joux C



bois, carters, jantes, batteries de 4X4 ou tracteurs et même une plaque d'immatriculation identifiable etc. » Nos Cavernes, Bulletin du groupe Spéléologique du Doubs. N°17 p84.

Remarques : Ce gouffre a été dépollué en 1999 par Etude et Protection du Karst. Il n'y reste aucun déchet. Les eaux ont été colorées. Elles ressortent aux résurgences du Flumen.

Pointé en N°12 / Carte 1 .

Village des Moussières (Gouffre perte du)

Coordonnées : 873.30/2153.62/1130

Localisation : en contrebas du village sur la route menant au Crêt Joli.

Bibliographie : Echo des Cavernes, bulletin du Spéléo-Club San-Claudien N°24 ; Rapport Etude et Protection du Karst au Parc Naturel Régional du Haut Jura, novembre 2001.

Nature de la pollution : Déversoir partiel des égouts du village

Remarques : Une coloration a été menée par Etude et Protection du Karst en Juin 2001. Les eaux résurgent aux résurgences du Flumen et à la cascade du Flumen.

Pointé en N°13 / Carte 1 .



Cadavres de chèvres dans la perte de Sous la Joux C.

nous ont laissé à penser que la perte était plutôt destinée aux gros déchets : toitures en tôle, bidons de produits de traitement du



Photographie : Injection de colorant à la perte de Sous la Joux C (Les Moussières)

Commune de la Pesse

Cernétrou (Gouffre du)

Syn : Gouffre du Cramezan

Coordonnées : 868.90/146.35/1170

Localisation : dans le bois de Cernetrou sur la limite avec l'Ain.

Bibliographie : BRGM (Jean Colin), Inventaire spéléologique de la France. Département du Jura. 1966 ; Echo des Cavernes, bulletin du Spéléo-Club San-Claudien N°1&27.

Nature de la pollution : charnier

Citation : « (s'en suit une conversation entre Colin et un gamin du coin) Le gamin : - Y en a combien qui sont descendus ? Colin : - quatre. - Y vont trouver la vache du voisin. - Ah ! - Oui, il l'a embornée il y a 6 mois. - Mais, dis donc ! Il est dégoûtant ton voisin. Il ne sait pas qu'il risque d'empoisonner les sources ? - Lui, y s'en fout ! Y reste sur le plateau ... Nous aussi. - Vous mériteriez qu'on vous mette les gendarmes aux trousses. - Oh, alors si les gendarmes viennent y mettre leur nez. Ben ! On en jettera encore bien plus. (...) La galerie est obstruée jusqu'à la voûte, non par des pavés mais par des charognes. Il y a un amas de vaches, de veaux, de chevaux et de cochons en pleine décomposition. On y voit jusqu'à des lapins. Quand on sait que la ferma la plus rapprochée est à 1 kilomètre, c'est à se demander s'il n'y a pas une sorte de démente. Car en admettant qu'il soit moins pénible de jeter une vache dans un gouffre que de l'enterrer, il faut être un peu fou pour faire un kilomètre en portant un lapin par les oreilles uniquement pour le jeter dans un trou » Echo des Cavernes, bulletin du Spéléo-Club San-Claudien N°1.

Remarques : Visite de la cavité par Etude et Protection du Karst en 1999. Il ne reste que des ossements anciens en nombre important.

Pointé en N°14 / Carte 1 .



L'ancienne décharge de la Pesse dans la perte du Talonnard

Embossieux (perte de l')

Coordonnées : 871.100 / 2150.26 / 1175

Localisation : Sous l'hôtel au carrefour de l'Embossieux

Nature de la pollution : Les eaux usées de l'hôtel se jette dans une perte sous le bâtiment.

Bibliographie : Etude et Protection du Karst, Campagne de vérification ..., juillet 2002.

Remarques : Une intervention du SCSC, à la demande de la préfecture, en 2001. La perte n'absorbe plus la totalité des eaux usées. Le propriétaire sollicité les conseils techniques des spéléos.

Etude et Protection du Karst : visite et topographies en juillet 2002.

Pointé en N°15 / Carte 1 .

Décharge de la Pesse

Syn : perte du Talonnard.

Coordonnées :871.28/2148.925/1210



Accès : Gouffre du Cernétrou



Accès : Décharge de la Pesse



Le volume des déchets est très important dans la perte du Talonnard.



Localisation : à l'Ouest du village. En contrebas de la route du Berbouiller au Talonnard. Accès difficile aux engins (banc rocheux et tourbière)

Nature de la pollution : décharge.

Remarques : décharge monumentale (voitures, instruments agricoles, déchets ménagers, verres etc.). Quelques sacs plastiques attestant de rejets plus récents. Cette cavité importante absorbe les eaux de la tourbière proche. Cette perte n'a pas été colorée. Cavité visitée par Etude et Protection du Karst en 1999 & 2000.

Pointé en N°16 / Carte 1 .

Sous le Bois (doline)

Coordonnées : 871.410/2149.178/1220

Localisation : à droite de la route qui mène aux fermes du Talonnard.

Nature de la pollution : dépotoir.

Remarques : Cette petite doline absorbe les eaux d'une zone marécageuse toute proche. Les eaux percolent entre bidons d'huile et autres déchets variés.

Bibliographie : inédit

Pointé en N° 79/ Carte 1 .

Les Basses Molunes (Perte des)

Coordonnées : 870.65 / 149.30 / 1160

Bibliographie : Echo des Cavernes, bulletin du Spéléo-Club San-Claudien N°24. Commission Permanente d'Etude et Protection des Eaux Souterraines et des Cavernes, Rapport M. Cottet, 1980.

Nature de la pollution : Déversement de petit lait, sérum, eaux de lavage, lisiers de porcs et égoûts du village.

Remarques : coloration de la perte en 1975 par le SCSC. Les eaux résurgent aux cascades du Flumen.

La fromagerie comme la porcherie ne sont plus en activité. L'assainissement du village a été réalisé.

Pointé en N°17 / Carte 1 .

Commune de Rogna

Rogna (lésine de)

Coordonnées : 863.20/151.85/610

Bibliographie : Bulletin de l'Association Spéléologique de l'Est N°3 1966.
Nature de la pollution : charnier. Une génisse retrouvée.

Pointé en N°18 / Carte 1

Commune de Vulvoz

RAS

Canton de Moirans en Montagne

Commune de Chancia

RAS

Commune de Châtel de Joux

RAS

Commune de Crenans

Fiète (puits de la)

Syn : Fyèt.

Coordonnées : 861.90/168.83/860

Bibliographie : Docteur Chevrot, Spélunca. Bulletin de la Société de Spéléologie N°16. 1898.

Nature de la pollution : un suicide vers 1870.

Le corps a été remonté.

Pointé en N°19 / Carte 2

Commune d'Etival

Perte d'Etival

Bibliographie : Commission Permanente d'Etude et Protection des Eaux Souterraines et des Cavernes, Rapport M. Cottet, 1980.

Nature de la pollution : « absorbe les effluents du village » Commission Permanente d'Etude et Protection des Eaux Souterraines et des Cavernes, Rapport M. Cottet, 1980.

Pointé en N°20 / Carte 2

Commune de Jeurre

RAS

Commune de Lect

RAS

Commune des Crozets

RAS

Commune de Martigna

RAS

Commune de Moirans en Montagne

Cornemunin (gouffre de)

Coordonnées : 863.18/165.18/840

Localisation : au lieu dit les « 4 chemins ». Coté droit de la route depuis Moirans. 300 mètres avant le carrefour des « Quatre Chemins ». Petit chemin par la droite.

Bibliographie : Bulletin de l'ASSC N°1 1981 p30

Nature de la pollution : charnier

Citation :

Remarques : nettoyage du gouffre en novembre 1980.

Pointé en N°21 / Carte 2

Brame Chaudière (Gouffre de)

Coordonnées : 864.46/166.76/845

Localisation :

depuis Moirans, à droite de la route. Dans le talus au croisement de la route qui mène à la Combe de la Penne.

Bibliographie : Commission Permanente d'Etude et de Protection des Eaux Souterraines



Accès : Gouffre de Bramechaudière

et des Cavernes, Rapport M. Cottet, 1980. ; CPE, Pollu Stop, N°42, 1993.

Nature de la pollution : charnier

Citation : « Enorme charnier contemporain (moutons, chiens, la plupart enfermés dans des sacs plastiques. (...)) La quantité de chaux vives (50 kg) a été ridiculement insuffisante compte tenu du nombre et du volume des cadavres (...) Dans le gouffre de Brame Chaudière, des écoulements contaminés de plusieurs dizaines de cadavres de moutons en putréfaction polluaient les eaux. (...) En octobre 1980, l'eau du captage de la source de l'Héria prit un goût de pourriture et se révéla dangereuse à consommer malgré l'adjonction renforcée de chlore ; des personnes furent malades . » CPE, Pollu Stop N°42, 1993.

Remarques : cavité dépolluée en 1980 par la CPEPESC et le CDS du Jura.

Pointé en N°22 / Carte 2 .

Grange de Bye

Syn : gouffre de Crottu.

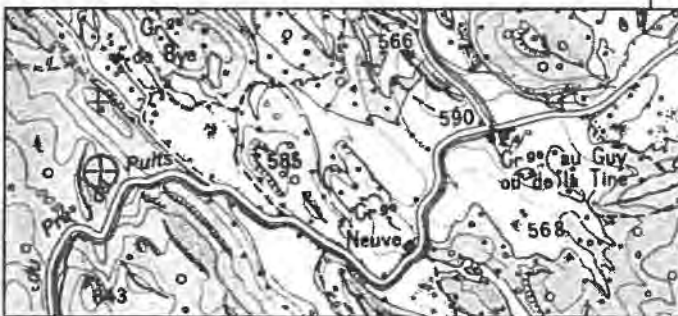
Coordonnées : 858.00 / 163.85 /590

Localisation : à 80 mètres à droite de la route forestière Grange de Bye/Pré du puits.

Nature de la pollution : dépotoir au fond du puits. Charognes (gibiers et animaux domestiques). Déchets ménagers.

Remarques : Gouffre visité par SCSC en 2000. Les déchets sont récents.

Pointé en N°23 / Carte 2 .



Accès : Gouffre de Grange de Bye

Poisat (gouffre de)

Coordonnées : 864.15/165.55/880

Bibliographie : CDS Info N°53, 1981.

Nature de la pollution : charnier.

Pointé en N°24 / Carte 2 .

Commune de Montcusel

Egouts de Montcusel

Nature de la pollution : « infiltration des égouts de Montcusel. » Source info : D. Guyetand.

Commune de Pratz

Petit Châtel (gouffre de)

Coordonnées : 862.08/159.45/720

Localisation : en contrebas de la RD 470, à l'Est du chemin qui relie la route au hameau de Petit Chatel. Dans une haie au milieu des pâtures. Lieu-dit « champs d'Arintin ». Entrée étroite sous une dalle. Difficile à localiser.

Bibliographie : BRGM (Jean Colin), Inventaire spéléologique de la France. Département du Jura. 1966 ; Echo des Cavernes, bulletin du Spéléo-Club San-Claudien N°8 & 27 ; Bulletin de l'Association Spéléologique de l'Est N°3 1966 ; CPE, Pollu Stop, N°42, 1993.

Nature de la pollution : charnier.

Citation : Inventaire du fond du gouffre au moment de l'exploration en 1959 : « Un crâne de chien, un gros mouton, un vélo ...Encore un crâne, ça c'est un veau, un deuxième crâne de chien etc. » Echo des Cavernes, bulletin du Spéléo-Club San-Claudien N°8.

« Ce gouffre servant de charnier encore actuellement (malgré nos avertissements auprès de la municipalité), il serait intéressant de savoir s'il y a effectivement communication (avec la résurgence de Nerbier) puisque l'eau de la rivière souterraine de Nerbier est captée pour l'alimentation de la commune de Jeurre » Echo des Cavernes, bulletin du Spéléo-Club San-Claudien N°27 p. 14.

Pointé en N°25 / Carte 1 .

Commune de Villards-d'Héria

RAS

Canton de Morez

Commune de Bellefontaine

RAS

Commune de Bois d'Amont

Chalet neuf (gouffre de)

Coordonnées : 888/176.70/1255

Localisation : à proximité du chalet neuf dans la forêt du Risoux.

Bibliographie : Bulletin de l'ASSC 1986 N°4.

Nature de la pollution : dépotoir.

Citation : « Puits de 2 mètres, ensuite cône de 8 mètres d'ordures » ASSC N°4 p 75.

Pointé en N°26 / Carte 3 & 4 .

Commune de la Mouille

RAS

Commune de Lézat

RAS

Commune de Longchaumois

Belbouchet (gouffre de)

Coordonnées : 880.75/166.50/1265

Localisation : à l'Ouest de la ferme de Belbouchet, en lisière de la forêt de la Sambine.

Bibliographie : BRGM (Jean Colin), Inventaire spéléologique de la France. Département du

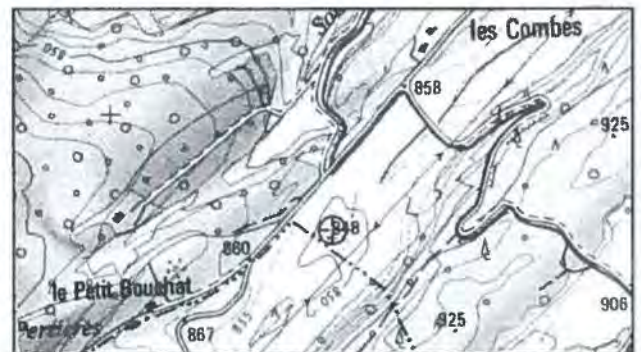


Photographie : Grenade quadrillée dans un gouffre jurassien

Jura, 1966 ; Bulletin de l'ASSC N°5 1993 ; Echo des Cavernes, bulletin du Spéléo-Club San-Claudien N°4,8&17 ; Bulletin de l'Association Spéléologique de l'Est N°1 1964 ; Fournier 1923.

Nature de la pollution : charnier.

Citation : « Nous y avons trouvé au bas d'une verticale de 30 mètres un passage obstrué par les cadavres d'une génisse et d'un mouton. Ces charognes baignent dans l'eau dont une partie alimente un abreuvoir dans une pâture voisine. Sans commentaire » Echo des Cavernes, bulletin du Spéléo-Club San-



Accès : doline des Combes

Claudien N°4.

Pointé en N°27 / Carte 2 .

Moulin de l'Enfer (perte du)

Syn : Entonnoir de Griffon

Bibliographie : E. Fournier, Les eaux souterraines, Imp. La solidarité, 1926

Citation : « contamine la source de la Doye »

Perte des Combes (doline)

Coordonnées : 874.57/166.70/849

Localisation : 150 mètres à l'Est de la RD 69 entre les Combes et Cinquétral.

Nature de la pollution : décharge.

Pointé en N°28 / Carte 2 .

Commune de Morbier

Bamette (gouffre de la)

Coordonnées : 882.55/180.35/950

Localisation : Hameau du marais. Dans le triangle formé par la RD 18a et la route desservant le télési.

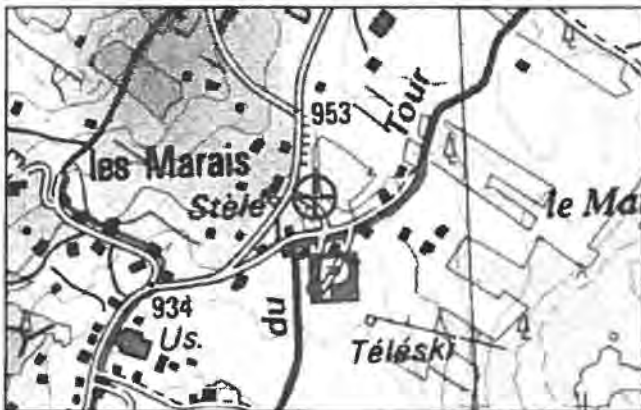
Bibliographie : Echo des Cavernes, bulletin du Spéléo-Club San-Claudien N°28 ; Commission Permanente d'Etude et de Protection des Eaux Souterraines et des Cavernes, Rapport 1980 de M. Cottet.

Nature de la pollution : décharge et munitions de la 2^e guerre.

Citation : « charnier, dépotoir, grenades, ruissellements importants » M. Cottet 1980.

Remarques : SCSC et Etude et Protection du Karst : visite de la cavité en février 2000. Nous ne retrouvons plus que quelques balles, des ossements et de la ferraille.

Pointé en N°29 / Carte 3



Accès : Gouffre de la Bamette

Cheval (Gouffre du)

Coordonnées : 885.00 / 2182.35 / 1070

Localisation : au lieu dit « Les violes »

Bibliographie : CPE, Pollu Stop, N°42, 1993.

Nature de la pollution : dépotoir.

Citation : « Un volumineux lit cage métallique au gouffre du cheval à Morbier dont on se demande comment il a pu entrer par l'orifice étroit du gouffre ! » CPE, N°42, 1993.

Pointé en N°30 / Carte 3

Station d'épuration de Morbier (perte de la)

Bibliographie : Commission Permanente d'Etude et de Protection des Eaux

Souterraines et des Cavernes, Rapport 1980 de M. Cottet.

Nature de la pollution : rejet de station

Citation : rejet « d'eaux parasites, de graisses (...) fuites périodiques de boues ».

Pointé en N°31 / Carte 3

Usine du SICTOM de la Savine

Localisation : Au col de la Savine

Bibliographie : Commission Permanente d'Etude et de Protection des Eaux

Souterraines et des Cavernes, Rapport 1980 de M. Cottet.

Nature de la pollution : rejet.

Citation : « Les effluents très chargés, pour lesquels aucun traitement n'a été prévu, risquent de contaminer la Doye Gabet, la source de l'Arse etc. » Commission

Permanente d'Etude et Protection des Eaux Souterraines et des Cavernes, Rapport M. Cottet, 1980.

Remarques : Une coloration menée en 1980 par le SCSC ; résurgence : la Doye Gabet.

Pointé en N°32 / Carte 3

Commune de Morez

Décharge de Morez et Doye Gabet

Coordonnées : 881.20 / 176.75 / 660

Bibliographie : Bulletin de l'ASSC N°4, 1988 p.85 ; Commission Permanente d'Etude et de Protection des Eaux Souterraines et des Cavernes, Rapport 1980 de M. Cottet

Nature de la pollution : décharge de la ville de Morez.

Citation : « La résurgence est polluée par la décharge située au dessus. Depuis quelques années, la décharge est fermée et les ordures sont déposées au Col de la Savine. La coloration démontre que la pollution engendrée par cette nouvelle décharge ressort au même endroit. Conclusion : on a déplacé le tas d'ordures mais pas la pollution. » R Le Pennec, Bull. ASSC N°4.

Remarques : Juste au dessus de la résurgence de la Doye Gabet. La décharge n'est plus en activité. Les écoulements persistent toutefois.

Action d'enlèvement de monstres par l'ASSC en 2001 dans la résurgence de la Doye Gabet

dans le cadre des « Printemps de l'Environnement ».

Pointé en N°33 / Carte 3 .



Accès : Doye Gabet

Entreroches (Gouffre d')

Coordonnées : 885.65/176.41/1205

Localisation : à proximité du chalet Bonnefoy.

Bibliographie : Bulletin de l'ASSC N°4.

Nature de la pollution : une grenade, un sac poubelle, squelette de chien.

Remarques : observations Etude et Protection du Karst en novembre 2000.

Pointé en N°34 / Carte 3 & 4 .

Pertes de la Bienne et source de l'Arse

Coordonnées : 883.17/174.68/720

Localisation : en Amont de la source de l'Arse

Bibliographie : Commission Permanente d'Etude et Protection des Eaux Souterraines et des Cavernes, Rapport M. Cottet, 1980.
Commission Permanente d'Etude et Protection

des Eaux Souterraines et des Cavernes, Actes du 1^{er} Colloque National sur la Protection des Eaux Souterraines Karstiques p. 371 - 378 (J. Morazzani), p 457 - 459 (R. Ducret).

DDASS du Jura et du Doubs, rapport au CDH, périmètres de protection des lacs de Bellefontaine-Les Mortes ; juillet 2001.

Nature de la pollution : 1977-1978. Pollution au cyanure de la source de l'Arse captée par Morez.

Pointé en N°35 / Carte 3 .

Commune des Rousses

Porcherie des Berthets (perte de la)

Bibliographie : Commission Permanente d'Etude et Protection des Eaux Souterraines et des Cavernes, Rapport M. Cottet, 1980.

Nature de la pollution : déversements de lisiers.

Citation : « contamine les résurgences qui alimentent le lac des Rousses » Commission Permanente d'Etude et Protection des Eaux Souterraines et des Cavernes, Rapport M. Cottet, 1980.

Commune de Tancua

RAS



Photographie : Gouffre de la Bamette.

Canton de Saint-Claude

Commune de Chassal

RAS

Commune de Cuttura

RAS

Commune de Lajoux

Chalet Blanc (lésine du)

Syn : pièce d'amont.

Localisation : le gouffre est situé dans la combe à la chèvre à quelques mètres des ruines du Chalet Blanc noté pièce d'Amont sur la carte IGN

Coordonnées : 882.700 / 161.550 / 1270

Bibliographie : Echo des Cavernes, bulletin du Spéléo-Club San-Claudien N°21.

Etude et Protection du Karst, Campagne de vérification ..., septembre 2002.

Nature de la pollution : dépotoir.

Quelques ossements dans un sac plastique



Le gouffre du Chalet Blanc est un ancien charnier.

sont encore en état de putréfaction en 2002. Atmosphère fétide.

Citation : « Elle se termine 6 mètres plus bas sur un tas d'ossements, de vieilles bouteilles et débris de tous genres. Comme prévu, c'est le dépotoir du chalet. » Echo des Cavernes, bulletin du Spéléo-Club San-Claudien N°21.

Remarques : visité par l'Etude et Protection du Karst en 07-2002.

Pointé en N°36 / Carte 1 .

Station d'épuration (perte de la)

Coordonnées : 879.30 / 158.70 / 1160

Bibliographie : Commission Permanente d'Etude et Protection des Eaux Souterraines et des Cavernes, Rapport M. Cottet, 1980.

Nature de la pollution : rejets de la station d'épuration.

Citation : « Une coloration a été effectuée dans la doline déversoir, à la demande du Maire (à citer en exemple) soucieux de la destination des effluents et des nuisances qui pouvaient en résulter. La station fonctionne apparemment de manière satisfaisante. (les rejets) aboutissent à la source du ruisseau de Septfontaines (Valserine) » Commission Permanente d'Etude et Protection des Eaux Souterraines et des Cavernes, Rapport M. Cottet, 1980.

Remarques : Coloration du SCSC en 1976.

Pointé en N°37 / Carte 1 .

La Combe à la chèvre (gouffre de)

Coordonnées : 884.5 / 164.2 / 1310

Bibliographie : Echo des Cavernes, bulletin du Spéléo-Club San-Claudien N°4 ; BRGM (Jean Colin), Inventaire spéléologique de la France. Département du Jura. 1966.

Nature de la pollution : charnier.

Citation : « Au bas d'une verticale de 30 mètres, un passage obstrué par les cadavres d'une génisse et d'un mouton baignent dans l'eau courante dont une partie alimente un abreuvoir » Echo des Cavernes, bulletin du Spéléo-Club San-Claudien N°4.

Remarques : le gouffre n'a pas été retrouvé en juillet 2002.

Pointé en N°38 / Carte 4 .

Commune de Lamoura

Arrobiers (gouffre des)

Coordonnées : 881.90/165.50/1335

Bibliographie : BRGM (Jean Colin), Inventaire spéléologique de la France. Département du Jura. 1966 ; Fournier 1923,1926 ; Commission Permanente d'Etude et Protection des Eaux Souterraines et des Cavernes, Rapport M. Cottet, 1980.

Nature de la pollution : charnier.

Remarques : cavité obstruée pour empêcher les dépôts clandestins.

Pointé en N°39 / Carte 2 .

Engouteilla (gouffre de)

Syn : Embouteilla

Coordonnées : 879.45/164.35/1150

Bibliographie : Fournier 1923 ; BRGM (Jean Colin), Inventaire spéléologique de la France. Département du Jura. 1966. ; Echo des Cavernes, bulletin du Spéléo-Club San-Claudien N°6 1957 ; Commission d'Etude et Protection des Eaux Souterraines et des Cavernes, Rapport M. Cottet, 1980.

Nature de la pollution : charnier

Citation : « Ce gouffre est aujourd'hui clos par une dalle pour supprimer un charnier » Colin 1966.

Pointé en N°40 / Carte 1 .

Lac de Lamoura (gouffre Nord du)

Coordonnées : 880.26 / 161.78 / 1150

Bibliographie : Bulletin de l'ASSC N°4 p.127 et N°5 p.25 ; Commission Permanente d'Etude et Protection des Eaux Souterraines et des Cavernes, Rapport M. Cottet, 1980.

Nature de la pollution : rejet des effluents de la station d'épuration.

Citation : « Perte dépotoir des effluents de la station d'épuration du village de vacances de Lamoura. (...) Contamine la rivière souterraine des Foules, la source captée des Foules, le captage de Montbrillant » Commission Permanente d'Etude et Protection des Eaux

Souterraines et des Cavernes, Rapport M. Cottet, 1980.

Remarques : Coloration de la perte en 1988 par ASSC. Les eaux ressortent aux captages des Foules et Montbrillant.

Nettoyage de la perte en 1990 par ASSC en collaboration avec la commune.

Pointé en N°41 / Carte 1 .

Commune de Lavans lès Saint-Claude

Buclans A (lésine de)

Coordonnées : 866.15 / 159.86 / 450

Localisation : le long de la RD entre Lavans et Lizon , quartier de Buclans au niveau du parking.

Bibliographie : Echo des Cavernes, bulletin du Spéléo-Club San-Claudien N°26 , Commission Permanente d'Etude et de Protection des Eaux Souterraines et des Cavernes, Rapport M. Cottet, 1980 ; BRGM (Jean Colin), Inventaire spéléologique de la France. Département du Jura. 1966.

Nature de la pollution : dépotoir.

Citation : « L'entrée principale de la cavité a été complètement obstruée par les ordures. La colonie de chauve-souris qui habitait la grotte a disparu, remplacée par les rats. » Commission Permanente d'Etude et Protection des Eaux Souterraines et des Cavernes, Rapport M. Cottet, 1980.

Remarques : la grotte n'est plus utilisée comme dépotoir ; les accès ont été comblés par des matériaux plus ou moins inertes. La cavité est actuellement complètement rebouchée.

Pointé en N°42 / Carte 1 .

Buclans F (lésine de)

Coordonnées : 866.31 / 160.05 / 450

Localisation : Buclans

Bibliographie : Echo des Cavernes, bulletin du Spéléo-Club San-Claudien N°26.

Nature de la pollution : Rejet des égouts du château de Buclans.

Buclans I (lésine de)

Syn : lésine de la palette.

Coordonnées : 866.25 / 160.20 / 450

Localisation : Buclans.



Photographie (F Jacquier) Lésine de Buclans

Bibliographie : Echo des Cavernes, bulletin du Spéléo-Club San-Claudien N°26.

Nature de la pollution : rejet des égouts.

Citation : « A l'odeur et à l'aspect de l'eau, nous pensons immédiatement que le ruisseau ne peut provenir que de la perte contaminée par les égouts de Saint-Lupicin » Echo des Cavernes, bulletin du Spéléo-Club San-Claudien N°26 p.43.

Lésine aux boutons

Syn : Lésine K.

Coordonnées : 866.25 / 159.92 / 460

Localisation : Buclans.

Bibliographie : Echo des Cavernes, bulletin du Spéléo-Club San-Claudien N°26, 1977 ; Commission Permanente d'Etude et de Protection des Eaux Souterraines et des Cavernes, Rapport M. Cottet, 1980. ; Echo des Cavernes, bulletin du Spéléo-Club San-Claudien N°10.

Nature de la pollution : dépotoir.

Citation : « Ils ont eu beaucoup de mal à descendre le cône d'éboulis autrement que sur le postérieur dans une couche épaisse de près d'un mètre de boutons mal percés dont une fabrique voisine se débarrasse ainsi » Echo des Cavernes, bulletin du Spéléo-Club San-Claudien N°10 ; « totalement obstruée par les ordures » Commission Permanente d'Etude et de Protection des Eaux Souterraines et des Cavernes, Rapport M. Cottet, 1980.

Egouts de Champanré (perte des) et secteur du Curtillat

Localisation : au Nord-Est de la ZI en construction du Curtillat.

Bibliographie : Commission Permanente d'Etude et de Protection des Eaux Souterraines et des Cavernes, Rapport M. Cottet, 1980 ; Rapport Etude et Protection du Karst , Jacquier et Tissot « Phénomènes karstiques dans le secteur du Curtillat » mars 2001 (Rapport à la demande de Mr Vuillermoz, Conseiller Général).

Nature de la pollution : contamination.

Citation : « pertes diffuses contaminant les sources captées du Monnet et de la Fortune qui sont actuellement abandonnées suite à des épidémies d'hépatites virales -1972 » Commission Permanente d'Etude et Protection des Eaux Souterraines et des Cavernes, Rapport M. Cottet, 1980.

Remarques : La zone industrielle en construction est située sur le bassin d'alimentation des sources du Monnet et des résurgences qui s'ouvrent le long de la route départementale.

Pointé en N°43 / Carte 1 .

Pont de Grésillat (résurgence du)

Coordonnées : 866.52 / 160.05 / 430

Localisation : sous le Pont de Grésillat dans l'épingle de la RD entre Lavans et Lizon

Bibliographie : Commission Permanente d'Etude et Protection des Eaux Souterraines et des Cavernes, Rapport M. Cottet, 1980 ; Echo des Cavernes, bulletin du Spéléo-Club San-Claudien N°26

Nature de la pollution : pollution par les égouts de Saint-Lupicin.

Remarques : Onservaion par Etude et Protection du Karst. Mai 2001. Des eaux grasses et de la mousse s'écoulent de la résurgence avant de se jeter dans le Lizon. Odeurs pestilentiellles.

Pointé en N°44 / Carte 1 .

Grande Borne sonnante (Gouffre de la)

Coordonnées : 862.75 / 162.76 / 895

Localisation : au dessus du lac d'Antre.

Bibliographie : BRGM (Jean Colin), Inventaire spéléologique de la France. Département du Jura. 1966 ; Fournier 1923 ; BS Besançon 1936 ; Commission Permanente d'Etude et Protection des Eaux Souterraines et des Cavernes, Rapport M. Cottet, 1980.

Nature de la pollution : charnier et un suicide.
Remarques : l'eau ressort à la principale source qui alimente le lac d'Antre, après avoir traversé le plan d'eau qui occupe le fond de la Petite Borne sonnante.

Pointé en N°45 / Carte 1 .

Commune de Leschères

Leschère (Gouffre de)

Syn : Gouffre des Grandes Côtes

Coordonnées : 867.6 / 167.2 / 940

Localisation : à 400 mètres du village sur la crête.

Bibliographie : BRGM (Jean Colin), Inventaire spéléologique de la France. Département du Jura. 1966 ; Commission Permanente d'Etude et de Protection des Eaux Souterraines et des Cavernes, Rapport M. Cottet, 1980.

Nature de la pollution : charnier.

Pointé en N°46 / Carte 2 .

Egouts de Leschère (perte des)

Bibliographie : Commission Permanente d'Etude et de Protection des Eaux Souterraines et des Cavernes, Rapport M. Cottet, 1980.

Nature de la pollution : écoulement des égouts.

Citation : « Ecoulements diffus et pertes qui rejoignent le cours souterrain de l'Enragé »
Commission Permanente d'Etude et Protection des Eaux Souterraines et des Cavernes, Rapport M. Cottet, 1980.

Pointé en N°47 / Carte 2 .

Lulu (gouffre à)

Coordonnées : 868.22/2169.65/917

Localisation : sur la route forestière de la Sourde, à l'emplacement d'une place à tourner. Gouffre visible de la route.

Bibliographie : Bulletin de l'Association Spéléologique de l'Est N°12, 1997, p. 45.

Nature de la pollution : une charogne dans un sac plastique. Odeur pestilentielle.

Remarques : visite cavité Etude et Protection du Karst en 2001. Une dépollution rapide est envisageable quand la putréfaction de la charogne sera plus avancée.

Pointé en N°48 / Carte 2 .

Commune des Molunes

Simard (les dolines de la)

Coordonnées :

Doline N°1 : 876.500 / 2155.110 / 1240

Doline N°2 : 877.480 / 2156.200 / 1250

Localisation : à gauche de la RD 292 en direction de Lajoux. Les dolines sont visibles de la route.

Bibliographie : Etude et Protection du Karst, Campagne de vérification ..., sept. Oct. 2002.

Nature de la pollution : Les deux dolines servent de dépotoir des déchets de chantier aux fermes voisines. On y trouve des tôles, de la ferraille, du béton, de la laine de verre, des bidons etc.

Pointé en N°81 / Carte 1 .

Commune de La Rixouse

RAS

Commune de Lavancia-Epercy

RAS

Commune de Molingres

RAS

Commune de Ponthoux



Accès : Gouffre à Lulu

Ponthoux (lésines de)

Coordonnées : 867.1/159.8/700

Localisation : au sud du village.

Bibliographie : BRGM (Jean Colin), Inventaire spéléologique de la France. Département du Jura. 1966, CDS info N°129, 1993.

Nature de la pollution : chute de gibiers dans les lésines.

Pointé en N°49 / Carte 1

Commune de Ravilloles

RAS

Commune de Saint-Claude

Grande Lerche (gouffre de)

Syn : Gouffre de Haut-Crêt

Coordonnées : 876.65/163.95/1210

Localisation : Dans le bois au dessus de la ferme de Maisonneuve.

Bibliographie : BRGM (Jean Colin), Inventaire spéléologique de la France. Département du Jura. 1966 ; Bulletin de l'ASSC N°4.

Nature de la pollution : charnier ancien.

Remarques : découverte de graffiti du XIXe siècle à la cote -63 mètres et des restes de baliveaux ayant servi à l'exploration.

Pointé en N°50 / Carte 1

Valfin (gouffre de)

Syn : Trou aux bêtes.

Coordonnées : 870.54/166.04/650

Bibliographie : BRGM (Jean Colin), Inventaire spéléologique de la France. Département du Jura. 1966 ; Echo des Cavernes, bulletin du Spéléo-Club San-Claudien N°5.

Nature de la pollution : charnier.

Citation : « Inexplorable pour le moment (...)

En partie comblé par un charnier » Colin.

1966. « Nous prions les nombreux usagers du trou aux bêtes de trouver l'expression de nos regrets pour avoir provoqué la fermeture d'un dépotoir qu'ils jugeaient commode bien que l'étroitesse de son entrée obligeait à une dissection préalable » Echo des Cavernes, bulletin du Spéléo-Club San-Claudien N°5.

Pointé en N°51 / Carte 2

Commune de Saint-Lupicin

RAS

Commune de Septmoncel

Vie Neuve (gouffre de la)

Coordonnées : 876.24/160.56/1070

Localisation : à droite de la route menant aux Eterpets.

Bibliographie : Etude et Protection du Karst,



Talus de déchets au fond du gouffre de la Vie Neuve.



Déchets au fond du gouffre de la Vie Neuve. On peut s'interroger en matière de nettoyage sur la pertinence de l'emploi de la chaux. Quant aux sacs d'emballage de cette chaux ...

Campagne de vérification ..., septembre 2002.
Nature de la pollution : charnier et dépotoir.
Remarques : Gouffre visité en juillet 2002.
Le talus de déchets reste imposant. On trouve des sacs plastiques, du verre, des ferrailles, des restes de charogne etc. Un rejet massif de chaux se surajoute au cône de déchets.

Pointé en N°52 / Carte 2 .

Méridoie (grotte de)

Coordonnées : 876.010/2159.175/930

Bibliographie : Etude et Protection du Karst, Campagne de vérification ..., septembre 2002.

Localisation : NE du village de Septmoncel, dans le vallon à proximité de la ferme de Méridoie.

Nature de la pollution : pollution industrielle. Rejet des boues de l'usine Dalloz.

« Une canalisation débouche au sommet d'une zone boisée. Elle arrive de l'Usine Dalloz du Grand Essart. Les eaux pluviales et une boue

grisâtre s'en échappent. Le rejet parcourt le lapiaz sur 65 mètres avant de rejoindre dans le creux du vallon une zone de lagunage. Une part importante des rejets se perd dans les fissures du lapiaz avant même d'atteindre la zone de lagunage.

Dans la grotte, nous avons constaté des dépôts importants dans toute la galerie parcourue. Ils atteignent sans doute plus d'un mètre à certains endroits de la cavité (gours colmatés par la boue). Dans la cavité, nous avons aussi remarqué des dépôts rougeâtres sur les parois des galeries. Ces dépôts ne nous semblent pas naturels.

Une odeur d'eaux usées est partout présente. »

« Ce fond de vallon est très belle zone karstique. Il est constitué de roches calcaires extrêmement perméables. La zone boisée est constituée entièrement d'un lapiaz recouvert par la végétation. Le calcaire affleure même en certains endroits. Toute la zone est d'une très grande perméabilité. Les eaux s'infiltrent rapidement sans filtration par les fissures, diaclases et grottes pour rejoindre des drains, sans doute, profonds qui alimentent les résurgences de la vallée du Flumen. Un traçage est toutefois indispensable pour déterminer avec précision le ou les sites de résurgences des eaux polluées qui s'infiltrent à la grotte de Méridoie.

La grotte de la Méridoie ,inédite jusqu'à présent, est longue de 87 mètres. Sa dénivellation est de -13 mètres. La grotte se développe en direction du Sud-Est. Elle passe sous la zone de lagunage.

La grotte se présente sous la forme d'un méandre, c'est à dire d'une galerie haute mais étroite. Ces galeries en méandre sont creusées au dépens de fissures verticales. Les circulations d'eaux y sont rapides. Les cupules d'érosion, bien visible sur les parois, montrent le travail d'érosion de l'eau. La cavité est faiblement concrétionnée.

Quelques gours, barrages formés par la calcite, piègent les boues grisâtres.

La grotte fonctionne en perte. Elle collecte et absorbe les eaux qui ruissellent.



Les boues de l'Usine Dalloz sont rejetées en milieu naturel dans une zone de lagunage. Une partie de ces boues n'atteint pas la lagune. Elles disparaissent dans la grotte de Méridoie.

En matière de découverte spéléologique, cette cavité est très intéressante. Elle pourrait constituer l'amont d'un des réseaux karstiques de la rive droite du Flumen. Un rétrécissement a toutefois arrêté notre progression. »



Le ruisseau s'engouffre dans la grotte de Méridoie.

Remarques : les établissements Dalloz auraient été mis en demeure d'assurer le nettoyage du site.

Pointé en N°80 / Carte 2 .

Vallon de Méridoie (décharge du)

Coordonnées : 875.875/2159.020/940

Localisation : au sud de la grotte de Méridoie.
Dans le bois

Bibliographie : Etude et Protection du Karst, Campagne de vérification ..., septembre 2002.
Nature de la pollution : décharge sauvage dans un effondrement rocheux. (Carcasses de voitures, ferrailles etc.)

Vallon de Méridoie (dépôt de sciure du)

Coordonnées : 876.043/2159.273/950

Localisation : au nord de la grotte de Méridoie. Dans le bois

Bibliographie : Etude et Protection du Karst, Campagne de vérification ..., septembre 2002.

Nature de la pollution : dépôt important de sciure.

Commune de Vaux-lès-Saint-Claude

RAS

Commune de Villard-sur-Bienne

RAS

Commune de Villard-Saint-Sauveur

Riôti (grotte du)

Coordonnées : 872.35/2157.10/690

Localisation : 50 mètres à l'Est de la ferme de la Riôte.

Bibliographie : inédit.

Nature de la pollution : déchets métalliques : faux, engrenages, bassines etc.

Remarques : Le « Riôti », ancien propriétaire de la ferme proche, stockait dans cette petite grotte ses rebuts métalliques. Visite de la cavité en décembre 2000 par Etude et Protection du Karst.

Pointé en N°53 / Carte 1 .

Canton de Saint-Laurent en Grandvaux

Commune de Château-des-Prés

Frasses N°1 (gouffre des)

Coordonnées : 874.7/173.4/935

Localisation : 100 mètres à gauche de la route joignant la RN 437 et les fermes des Frasses.

Bibliographie : BRGM (Jean Colin), Inventaire spéléologique de la France. Département du Jura. 1966 ; Bulletin de l' Association Spéléologique de l'Est N°1 1964 et N°3 1966 ; CPE, Pollu Stop, N°42, 1993 , Echo des Cavernes, bulletin du Spéléo-Club San-Claudien N°8.

Nature de la pollution : charnier.

Citation : « Inexplorable jusqu'à disparition de l'énorme charnier » Colin 1966. « Un projectile lancé dans le trou en fit sortir une nuée d'énormes mouches charbonneuses devant lesquelles les spéléos préfèrent battre en retraite » Echo des Cavernes, bulletin du Spéléo-Club San-Claudien N°8.

Remarques : Etude et Protection du Karst 2001 : cavité non retrouvée.

Pointé en N°54 / Carte 2 .

Frasses N°2 (Gouffre des)

Bibliographie : CPE, Pollu Stop, N°42, 1993.

Nature de la pollution : charnier sans doute ?

Commune de Chaux-des-Prés

Sur Cellières A (gouffre de)

Coordonnées : 869.60/172.10/875

Localisation : au dessus de la RD 146 en lisière de bois.

Bibliographie : Echo des Cavernes, bulletin du Spéléo-Club San-Claudien N°27 ; CPE, Pollu Stop, N°42, 1993.

Nature de la pollution : charnier.

Citation : « Notre première tentative de descente fut refoulée par une véritable marée d'asticots remontant vers l'entrée. Lors de la 2^e tentative, le fond est atteint à - 9 mètres dans un puits étroit comblé par des cailloux et des charognes renouvelées

régulièrement » Echo des Cavernes, bulletin du Spéléo-Club San-Claudien N°27 p.22.

Remarques : 2001, plusieurs tentatives sans résultat pour retrouver ce gouffre. L'entrée a peut-être été bouchée.

Pointé en N°55 / Carte 2 .

Egoûts (Perte des)

Localisation : Sud Ouest du village

Bibliographie : Commission Permanente d'Etude et Protection des Eaux Souterraines et des Cavernes, Rapport M. Cottet, 1980.

Nature de la pollution : égouts.

Citation : « Un tuyau dirige les égouts au Sud-Ouest du village dans une doline recouverte par une cabane en béton » Commission Permanente d'Etude et Protection des Eaux Souterraines et des Cavernes, Rapport M. Cottet, 1980.

Pointé en N°56 / Carte 2 .

Commune de Chaux-du-Dombief

RAS

Commune de Fort-du-Plasne

RAS

Commune de Grande-Rivière

Fromagerie des Chauvins (perte de la)

Bibliographie : Commission Permanente d'Etude et Protection des Eaux Souterraines et des Cavernes, Rapport M. Cottet, 1980.

Nature de la pollution : rejet de la fromagerie.

Citation : « perte artificielle, aménagée et bétonnée qui reçoit les sérums et eaux de lavage de l'importante fromagerie voisine » Commission Permanente d'Etude et Protection des Eaux Souterraines et des Cavernes, Rapport M. Cottet, 1980.

Pointé en N°57 / Carte 2 .

Sur le Moulins (dolines de)

Coordonnées : 873.67/2175.19.900

Localisation : à l'Est du lotissement de « Sur le Moulin ».

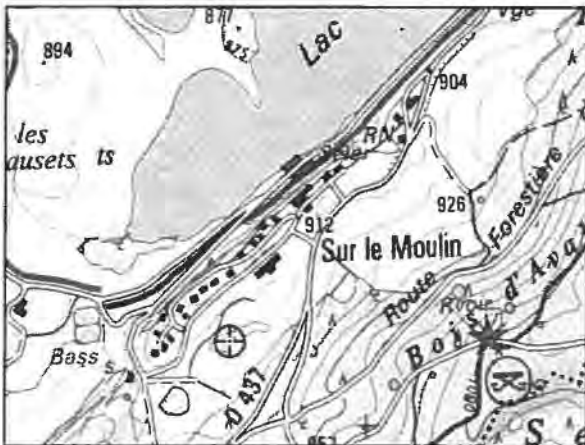
Bibliographie : CPE, Rapport sur le déversement des boues du Lac de l'Abbaye dans le réseau de l'Enragé, 1979 ; Commission Permanente d'Etude et Protection des Eaux Souterraines et des Cavernes, Rapport M. Cottet, 1980.

Nature de la pollution : Dépotoir, égouts du lotissement, boues de l'usine de captage du Lac de l'Abbaye.

Remarques : Etude et Protection du Karst. Visite des dolines en 2000. Une des dolines est inaccessible en raison des déchets (gravats etc.). L'autre doline est vierge de dépôts sauvages.

Les dolines sont à l'aplomb des galeries de la grotte-perte du lac de L'Abbaye. Leur localisation justifierait une campagne de nettoyage.

Pointé en N°58 / Carte 2 .



Accès : Dolines sur les Moulins

Lac de l'Abbaye (perte du)

Syn : Creux de l'Enragé ou Trou de la loutre.

Coordonnées :873.84/175.58/865

Localisation : Sous la scierie.

Bibliographie : Echo des Cavernes, bulletin du Spéléo-Club San-Claudien N°27 ; BRGM (Jean Colin), Inventaire spéléologique de la France, Département du Jura. 1966.

Nature de la pollution : 1910, incendie de la scierie.

Pointé en N°59 / Carte 2 .

Commune de la Chaumusse

La Tâne (gouffre de la)

Coordonnées : 875.55/183.65/905

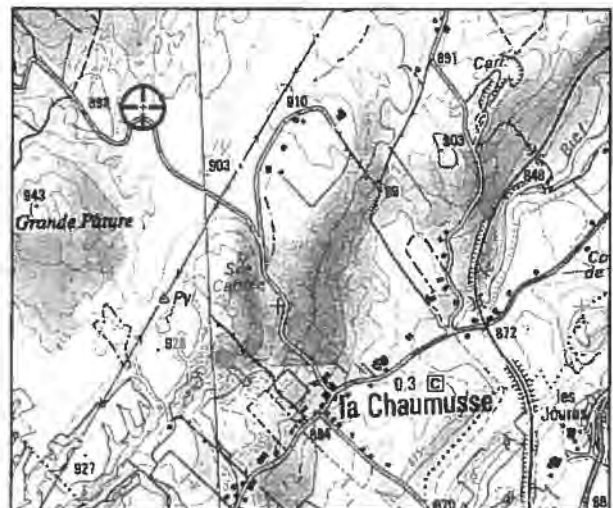
Localisation : dans les pâtures au Nord-Ouest de la Chaumusse.

Bibliographie : BRGM (Jean Colin), Inventaire spéléologique de la France. Département du Jura. 1966 ; CDS info n°56 & 133, Echo des Cavernes, bulletin du Spéléo-Club San-Claudien N° 7 & 28 ; Fournier 1923 ; CPE, Pollu-stop, N°42, 1993.

Nature de la pollution : charnier et dépotoir ; déchets pharmaceutiques.

Citation : « La plaque de fer à la serrure rouillée qui clôt l'entrée du trou ne leur inspire qu'une confiance limitée car ils connaissent tous deux la fameuse anecdote rapportée par Martel : dans un village du Haut-Doubs, vers 1905, un grand gouffre était fermé par une solide grille cadenasée, mais c'était uniquement pour permettre, sur chaque ensevelissement de bête crevée, la perception d'une taxe dont le garde champêtre donnait gravement quittance ... » aussi « le gouffre contiendrait dans ses profondeurs, l'armement d'au moins un bataillon qu'un camion militaire y aurait versé en 1940 pour le soustraire à l'ennemi ». Les explorateurs retrouvent « un amas de plaques de tôles, de tuyaux de cheminées, de pièces détachées de vélos et même une charrue » Echo des Cavernes, bulletin du Spéléo-Club San-Claudien N°7

Remarques : gouffre dépollué par la CPEPESC les 24 et 25 août 1984



Accès : Gouffre de la Tâne

Pointé en N°60 / Carte 3

La Joux derrière (gouffre de)

Coordonnées : ?

Localisation : ?

Bibliographie : CPE, Pollu Stop, N°42, 1993.

Nature de la pollution : dépotoir

Commune du Lac des Rouges Truites

RAS

Commune des Piards

RAS

Commune de Prénovel

RAS

Commune de Saint-Laurent-en-Grandvaux

Jeannez (gouffre des)

Coordonnées : 877.48 / 2178.81 / 1030

Localisation : à 10 mètres de la route forestière du Chevassu, au Sud-Est des fermes du Jeannez.

Bibliographie : CPE, Karst et Environnement souterrain, N°4, 1982.

Nature de la pollution : charnier.

Citation : « Situé dans la forêt, à proximité de la route et d'un abri forestier, au dessus du hameau des Jeannez, l'orifice de modestes dimensions, donne accès à un vaste puits vertical et très humide. (...) Le fond du gouffre est encombré de troncs et de branchages mêlés de sacs plastiques remplis



Photographie (F. Jacquier) : Gouffre de la Tâne.

de masses suspectes dégoulinantes d'asticots et d'un jus noirâtre. De parts et d'autres, gisent des cadavres de chiens et de chats à différents stades de putréfaction, le tout baignant dans une odeur pestilentielle » Interview de Michel C. Est Républicain, 9-11-82.

Commission Permanente d'Etude et Protection des Eaux Souterraines et des Cavernes, Rapport M. Cottet, 1980.

Remarques : Cavité revisitée en 2001 par Etude et Protection du Karst et SCSC. Les ossements et déchets constituent un remplissage instable qui obstrue en partie l'accès au fond de la cavité.

Pointé en N°61 / Carte 3

Commune de Saint-Pierre

Egouts de Saint-Pierre (Perte des)

Bibliographie : Commission Permanente d'Etude et Protection des Eaux Souterraines et des Cavernes, Rapport M. Cottet, 1980.

Nature de la pollution : égouts.

Citation : « puits perdus dans lesquels s'engouffrent les eaux résiduaires » Commission Permanente d'Etude et Protection des Eaux Souterraines et des Cavernes, Rapport M. Cottet, 1980.

Pointé en N°62 / Carte 3

La Dévia (Gouffre de)



Accès : Gouffre de Fauillat et décharae

Coordonnées : 874.10/181.90/885

Localisation : Pâturage de la Dévia au Sud-Est de la carrière.

Bibliographie : CDS Info N°141

Nature de la pollution : charnier.

Remarques : Etude et Protection du Karst 2001. Cavité recherchée non retrouvée.

Pointé en N°63 / Carte 3 .

Fouillat (Gouffre de)

Coordonnées : 873.58/181.61/890

Localisation : dans le bois en contrebas de la décharge de Saint-Pierre.

Nature de la pollution : dépotoir, sacs poubelles, charnier.

Remarques : Cavité visitée en 2001 par Etude et Protection du Karst. Le fond du gouffre est comblé par des déchets récents.

Sécurisation douteuse du gouffre : un grillage obstruant l'entrée du gouffre le dissimule aux promeneurs ; il y a un risque de chute.

Pointé en N°64 / Carte 3 .

Saint-Pierre (décharge de)

Coordonnées : 873.58/181.61/890

Localisation : au dessus du gouffre de Fouillat

Nature de la pollution : décharge qui s'étend sur le lapiaz dans la forêt

Pointé en N°64 / Carte 3 .



Gouffre de Cernétrou. Charnier ancien.

Canton des Planches en Montagne

Commune Chaux des Crotenay

RAS

Commune de Entre deux Monts

RAS

Commune de Foncine-le-Bas

RAS

Commune de Foncine-le-Haut

RAS

Commune des Planches en Montagne

Pré Lallier (Gouffre de)

Coordonnées : 880.220/2193.188/850

Localisation : au NO du hameau de la Perrena.

Le gouffre s'ouvre en bord de chemin.

Bibliographie : cavité inédite

Nature de la pollution : dépotoir. Ancien charnier. Quelques charognes encore en état de putréfaction.

Suspicion d'armements de la 2^e guerre mondiale selon les habitants.

Remarques : cette cavité a fait l'objet d'un nettoyage par Etude et Protection du Karst en juin 2003.

Pointé en N°83 / Carte 5 .



Les déchets au fond du gouffre du Pré Lallier.



Comblement d'une doline à quelques dizaines de mètres d'un captage. Les Fourgs. Doubs.

Département du Doubs :

Canton de Mouthe :

Châtelblanc

RAS

Sarrageois

RAS

Le Crouzet

RAS

Les Villedieu

RAS

Chapelle-des-Bois

Moulin des Mortes (perte du)

Coordonnées : 887.42/182.65/1080

Localisation : lieu-dit « Les Mortes ».

Bibliographie : Fournier, *Gouffres, grottes, cours d'eau souterrains ...*, Montrond, 1919.

Nature de la pollution : « épidémies de typhoïdes. Mise en relation de la perte et de la Source de l'Arse captée par Morez » source Fournier.

Remarques : Coloration de l'ASSC en 1979.

Les eaux ressortent à la Doye Gabet.

Pointé en N°65 / Carte 3 .

Chaux-Neuve

Le gouffre du chien

Coordonnées : 893.75/187.00/1315

Localisation : Au sud de Chaux Neuve, sur une ligne de faille très marquée.

Bibliographie : Sous Terre, Bulletin du groupe Spéléologique d'Alsace, N°21, 1980-81

Nature de la pollution : charnier.

Citation : « Des squelettes divers gisent au fond de ce gouffre, dont celui d'un chien très bien conservé. Le collier encore intact et déjà calcifié nous a permis de retrouver son propriétaire, un vieux paysan complètement

« calcifié » de Chapelle des Bois. » Daniel Brischoux 80-81.

Pointé en N°66 / Carte 3 .

Gègue (gouffre de)

Coordonnées : 894.55/187.59.1360

Localisation : à 35 mètres à l'Est du gouffre des Poubelles

Bibliographie : Sous Terre, Bulletin du groupe Spéléologique d'Alsace, N°23, 1984-1985. ; CPE, Pollu Stop, N°42, 1993.

Nature de la pollution : dépotoir.

Pointé en N°67 / Carte 3 .

Poubelles (gouffre des)

Coordonnées : 894.42/187.62/1360

Localisation : à 35 mètres à gauche d'un chemin conduisant à la frontière avant la ferme refuge de la Gègue.

Bibliographie : Sous Terre, Bulletin du groupe Spéléologique d'Alsace, N°23, 1984-1985.

Nature de la pollution : dépotoir.

Citation : « amoncellement de détritiques (tessons de bouteilles ...) » Daniel Brischoux 1984.

Pointé en N°68 / Carte 3 .

Les Pontets

La Doye (source de la)

Bibliographie : Fournier, *Gouffres, grottes, cours d'eau souterrains ...*, Montrond, 1919.

Nature de la pollution : « résurgence alimentée par des pertes et contaminée en période pluvieuse » Fournier 1919.

Petite Chaux

RAS

Reculfoz

Courtabief (Source de)

Bibliographie : Fournier, *Gouffres, grottes, cours d'eau souterrains ...*, Demontrond, 1919.

Nature de la pollution : « Zone de protection à créer » Fournier 1919.

Gellin

Captage de Gellin

Bibliographie : Fournier, 5^e campagne, Bulletin et mémoires de la société de Spéléologie

N°27, 1901. Fournier, *Gouffres, grottes, cours d'eau souterrains ...*, Demontrond, 1919.
Nature de la pollution : « source polluée par le purin d'une ferme. Communication prouvée par coloration » Fournier 1901. « source contaminée par le déversement de purin de la ferme de Bief Giraud » Fournier 1919.



Paysage presque typique d'une belle doline. Commune des Fourgs. Doubs.

Département de l'Ain

Canton d'Oyonnax-Nord

Commune de Belleydoux

Montelet (gouffre du)

Coordonnées : 868.70 / 145.60 / 1265

Bibliographie : CDS 01, Contribution à l'inventaire spéléologique de l'Ain, 1985. ; Echo des Cavernes, bulletin du Spéléo-Club San-Claudien N° 18.

Nature de la pollution : armement.

Citation : « Il y aurait parait-il plusieurs grenades quadrillées au fond de ce gouffre. Nous ne les avons pas vues » Echo des Cavernes, bulletin du Spéléo-Club San-Claudien N°18.

Pointé en N°69 / Carte 6 .

Dâne (Gouffre de la)

Coordonnées : 868.2 /146.2 /1200

Localisation : près de la limite Ain/Jura
Bibliographie : CDS 01, Contribution à l'inventaire spéléologique de l'Ain, 1985. ; Echo des Cavernes, bulletin du Spéléo-Club San-Claudien N°1 & 18.

Nature de la pollution : charnier.

Citation : « Ils y trouvent ce que l'on trouve habituellement dans les gouffres du plateau : un amas de pierres, des baliveaux, des crânes et des os et trônant sur le tout un cochon crevé » Echo des Cavernes, bulletin du Spéléo-Club San-Claudien N°1.

Pointé en N°70 / Carte 6 .

Lésine du Chon

Coordonnées : 865.62 / 144.5 / 725

Bibliographie : CDS 01, Contribution à l'inventaire spéléologique de l'Ain, 1985.

Nature de la pollution : dépotoir.

Pointé en N°71 / Carte 6 .

Commune d'Echallon

Lésine des Cordules

Syn : Gouffre d'Echallon

Coordonnées : 862.350 / 144.225 / 910

Localisation : prairie d'Echallon.

Bibliographie : CDS 01, Contribution à l'inventaire spéléologique de l'Ain, 1985. ; Echo des Cavernes, bulletin du Spéléo-Club San-Claudien N°6 & 19.

Citation : « Une équipe suisse y a été arrêté récemment par un énorme charnier et il sera du plus grand intérêt d'étudier de près la géologie de ce gouffre dangereusement proche de sources captées » Echo des Cavernes, bulletin du Spéléo-Club San-Claudien N°6. « Il semble que le gouffre ait servi non seulement de cimetière pour les bêtes crevées mais aussi de fosse pour les déchets d'abattoirs » Echo des Cavernes, bulletin du Spéléo-Club San-Claudien N°19.

Pointé en N°72 / Carte 6 .

Commune de Plagne

la Filatière (Gouffre de)

Synonyme : gouffre de Jésus Christ.

Coordonnées : 860.25 / 136.62 / 812

Bibliographie : Echo des Cavernes, bulletin du Spéléo-Club San-Claudien N°19 ; CDS 01, Contribution à l'inventaire spéléologique de l'Ain, 1985. ; CDS Info N°3.

Nature de la pollution : charnier.

Citation : Le gouffre de la filatière a longtemps servi de dépotoir. (...) (ils ont retrouvé) quelques crânes de bovins » Echo des Cavernes, bulletin du Spéléo-Club San-Claudien N°19.

Pointé en N°73 / Carte 6 .

Commune de Dortan

Canton de Bellegarde :

Giron

RAS

Champfromier

Gouffre de Buclaloup

Coordonnées : 868.96 / 142.83 / 1185

Localisation : forêt de Champfromier.

Nature de la pollution : cadavres humains découverts en 1959.

Bibliographie : Echo des Cavernes, bulletin du Spéléo-Club San-Claudien N°8 ; CDS 01, Contribution à l'inventaire spéléologique de l'Ain, 1985..

Citation : « Un macabre découverte » Echo des Cavernes, bulletin du Spéléo-Club San-Claudien N°8.

Pointé en N°74 / Carte 6 .

Bellegarde-sur-Valserine

RAS

Montanges

RAS

Saint-Germain-de-Joux

RAS

Canton de Collonges :

Chézery-Forens

Closettes (Gouffre des)

Coordonnées :

873.95/2147.55/1230

Localisation : au lieu-dit les « Closettes », à proximité du GR 9, au point bas de la combe, en lisière de bois.

Bibliographie : inédit.

Nature de la pollution : dépotoir, tôles ...

Remarques : Etude et Protection du Karst découverte de la cavité en 2000. Puits de 5 à 6 mètres encombré de tôles, ustensiles agricoles.

Pointé en N°75 / Carte 1 .

Léaz

RAS



Accès : Gouffre des Closettes.

Collonges

RAS

Farges

RAS

Péron

RAS

Pougny

RAS

RAS

Saint-Jean-de-Gonville

Canton de Gex

Crozet

Col de Crozet (doline du)

Coordonnées : 880.25 / 2151.04

Localisation : entre le col de Crozet et la Maréchaude. A 30 mètres du GR du Balcon du Léman. A 50m du chemin qui fait la liaison entre le Col de Crozet et la ferme de la Maréchaude. La doline est visible de loin (barbelés).

Bibliographie : inédit.

Nature de la pollution : « Les déchets ménagers et agricoles présents au fond de cette doline, ont vraisemblablement été déposés par les alpagistes vers les années 80. On peut y trouver toutes sortes de choses, tel que fils barbelés, câbles électrique, déchets plastique (sac, seau,...) et beaucoup de tôles acier. Il semblerait qu'il y est environ 10m³ de déchets. » Damien grenier 2001. ASSC

Remarques : Dépollution de cette doline dans ce secteur très touristique du Parc Naturel Régional du Haut Jura en juin 2002 avec les Scouts de France.

Pointé en N°76 / Carte 1

Gouffre de la Maréchaude

Coordonnées : 880.485 / 2152.318 / 1550

Localisation : à 350 mètres de la ferme de la Maréchaude.

Bibliographie : CDS 01, Contribution à l'inventaire spéléologique de l'Ain, 1985. p.77.78.

Etude et Protection du Karst , Les printemps de l'Environnement 2002. Sensibilisation à l'environnement karstique : connaître pour mieux protéger, rapport 9 pages, 2002.

Nature de la pollution : gouffre de 13 mètres, dépotoir.

Remarques : Dépollution de cette doline dans ce secteur très touristique du Parc Naturel

Régional du Haut Jura en juin 2002 avec les scouts de France.

Etude et Protection du Karst , Les printemps



Dans la diaclase de la route forestière de la Maréchaude

de l'Environnement 2002. Sensibilisation à l'environnement karstique : connaître pour mieux protéger, rapport 9 pages, 2002.

Pointé en N°77 / Carte 1

Gouffre des Equevilles

Coordonnées : 881.47 / 2150.65 / 1285

Bibliographie : CDS 01, Contribution à l'inventaire spéléologique de l'Ain, 1985. 1985.

Nature de la pollution : dépotoir, gouffre de 8 mètres.

Pointé en N°78 / Carte 1

Echenevex

Route forestière de la Maréchaude (diaclase de)

Coordonnées : 880.600 / 2155.390 / 1350

Localisation : depuis la faucille, sur le coté gauche de la RF de la Maréchaude.

Nature de la pollution : belle diaclase encombrée de déchets variés (tôles, barbelés, bidons, ferrailles etc.)

Pointé en N°82/ Carte 1

Lélex

RAS

Mijoux

RAS

Grilly

RAS

Vesancy

RAS

Divonne les Bains

RAS



Dépollution de la perte de Sous la Joux C. Les déchets sont mis en sacs avant d'être évacués en déchetterie.

Gex

RAS

Canton de Ferney-Voltaire :

Sergy

RAS

Thoiry

RAS



Installation d'une chèvre. Gouffre de Sous la Joux A.

Annexes

COMMUNES DU PARC NATUREL RÉGIONAL DU HAUT-JURA et Villes-portes

(Communes adhérentes en totalité ou pour partie)

Département du Jura

Canton des Bouchoux :

Bellecombe
Les Bouchoux
Choux
Coiserette
Coyrière
Les Moussières
La Pesse
Rogna
Vulvoz

Canton de Moirans-en-Montagne :

Chancia
Châtel-de-Joux
Crenans
Étival
Jeurre
Lect
Les Crozets
Martigna
Moirans-en-Montagne
Montcusel
Pratz
Villards-d'Héria

Canton de Morez :

Bellefontaine
Bois-d'Amont
La Mouille
Lézat
Longchaumois
Morbier
Morez
Les Rousses
Tancua

Canton de Saint-Claude :

Chassal
Cuttura
Lajoux
Lamoura
Lavans-les-Saint-Claude
Leschères
Les Molunes
La Rixouse
Lavancia-Épercy
Molinges
Ponthoux
Ravilloles
Saint-Claude
Saint-Lupicin
Septmoncel
Vaux-lès-Saint-Claude
Villard-sur-Bienne
Villard-Saint-Sauveur

Canton de Saint-Laurent-en-Grandvaux :

Château-des-Prés
Chaux-des-Prés
Chaux-du-Dombief
Fort-du-Plasne
Grande-Rivière
La Chaumusse

Lac des Rouges Truites
Les Piards
Prénoval
Saint-Laurent-en-Grandvaux
Saint-Pierre

Canton des Planches en Montagne :

Foncine-le-Bas
Foncine-le-Haut
Les Planches en Montagne
Chaux des Crotenay
Entre deux Monts

Département du Doubs :

Canton de Mouthe :

Châtelblanc
Le Crouzet
Chapelle-des-Bois
Les Pontets
Reculfoz
Gellin

Sarrageois
Les Villedieu
Chaux-Neuve
Petite Chaux

Département de l'Ain :

Canton d'Oyonnax Nord :

Belleydoux
Dortan

Canton de Bellegarde :

Giron
Champfromier
Bellegarde-sur-Valserine
Montanges
Saint-Germain-de-Joux

Canton de Collonges :

Chézery-Forens
Collonges
Farges
Léaz
Péron
Pougny
Saint-Jean-de-Gonville
Confort

Canton de Gex :

Crozet
Échenevex
Lélex
Mijoux
Grilly
Vesancy
Divonne les Bains
Gex

Canton de Ferney-Voltaire :

Sergy
Thoiry

VILLES-PORTES : Gex ; Divonne-les-Bains ; Bellegarde-sur-Valserine ;
Communauté de Communes d'Oyonnax (Arbent, Oyonnax, Géovreisset, Bellignat, Croissiat, Martignat)

Fiche de signalement de pollutions

Contacts	Adresse postale	Etude et Protection du Karst C/O Florent Tissot 24, chemin de la creuzette 69.270 Fontaines sur Saône C/O Jean-Luc Gabet 32 rue du Miroir 39.200 Saint-Claude
	Téléphone	Florent Tissot : 03-84-42-27-71 Jean-Luc Gabet : 03-84-41-08-62
	Mail	florent.tissot@wanadoo.fr

Rédacteur de la fiche	Nom
	Adresse
	Téléphone Mail
	Club ou Association
	Date et heure de la constatation de la pollution

Cavité	Noms
	Nature (doline, grotte, gouffre, perte, résurgence ...)
	Département	Doubs / Jura / Ain
	Canton
	Commune
	Lieu-dit
	Coordonnées et N° de la carte IGN

Spéléométrie :
Développement :

Dénivellation :

Accès	Croquis

Contribution à l'inventaire spéléologique du Parc Naturel du Haut-Jura

Spéléométrie

	Développement
	Dénivellation

Description sommaire de la cavité

.....
.....
.....

Géologie

	Nature du terrain à l'orifice
	Observations en profondeurs

Hydrologie

	Présence d'eau
	Perte, résurgence
	Débit

Météorologie

	Présence d'un courant d'air
	Sens du courant d'air
	Autres gaz

Faune

	Espèces cavernicoles
	Nombre

Références bibliographiques

.....
.....
.....
.....
.....
.....
.....

Inventeur , Historique des explorations

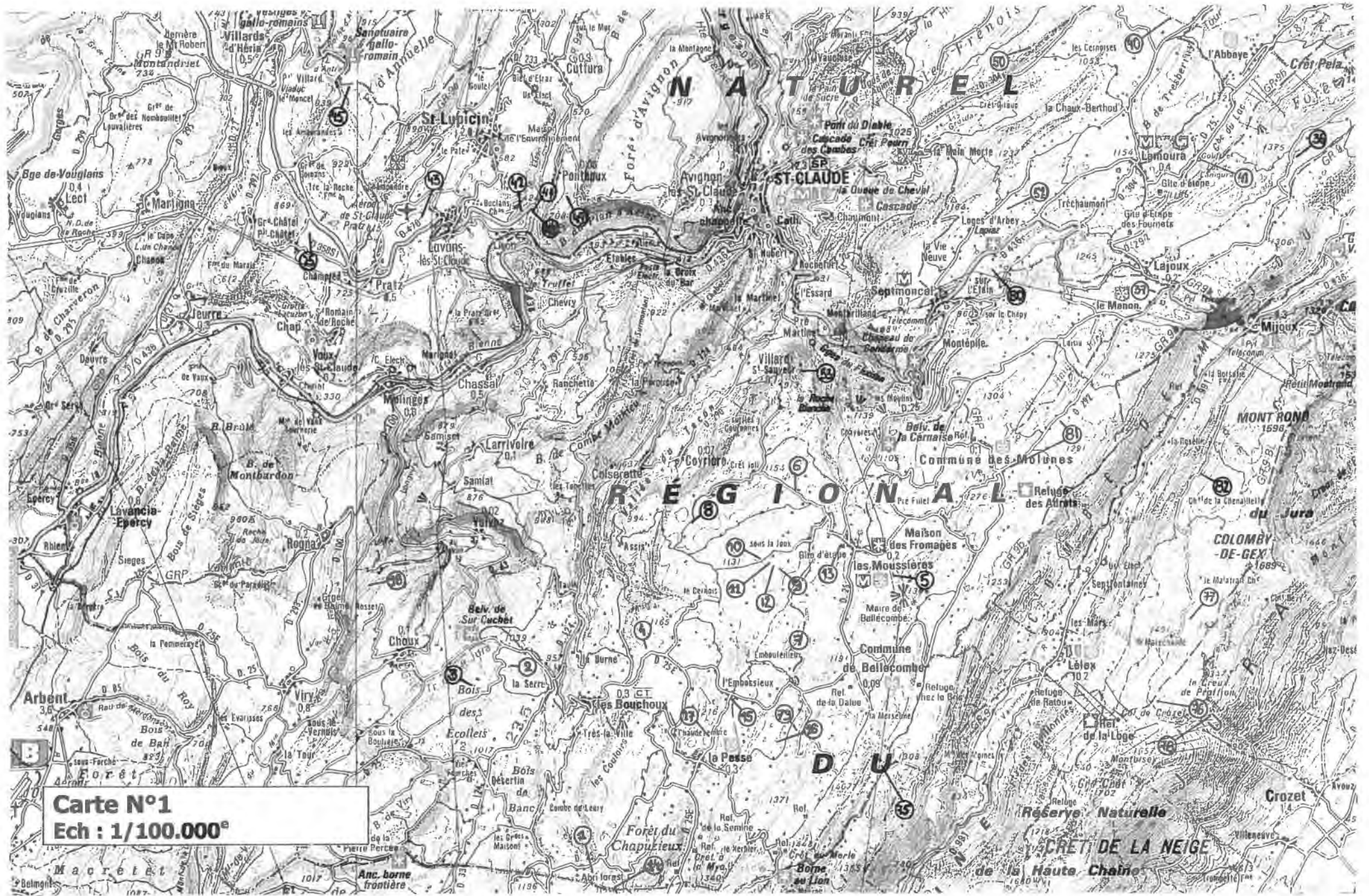
.....
.....
.....
.....
.....

Documents joints

.....
.....
.....

Observations générales

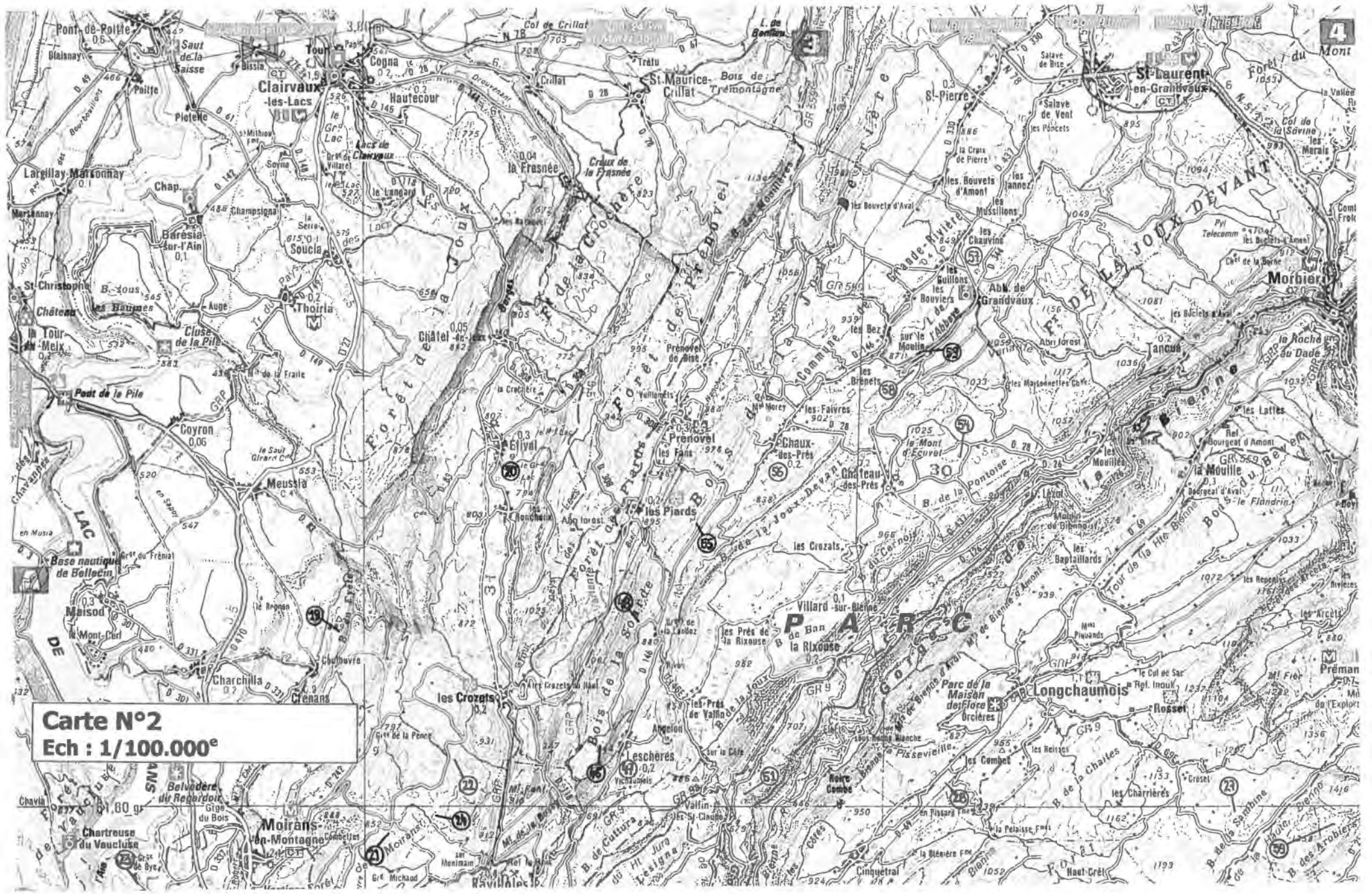
.....
.....
.....
.....
.....
.....



Carte N°1
Ech : 1/100.000^e

RÉSERVE NATURELLE
CRET DE LA NEIGE
de la Haute Chaine



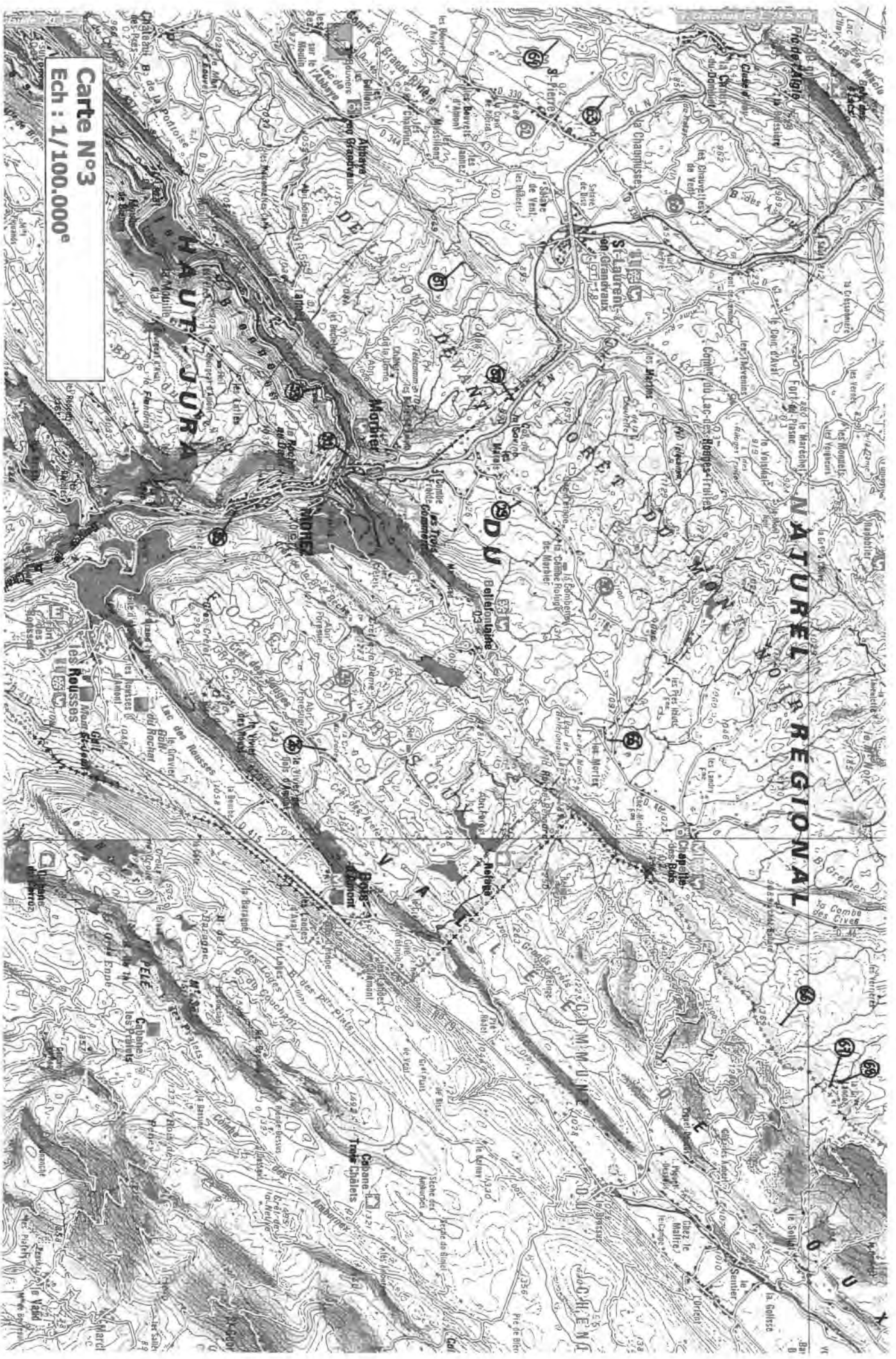


Carte N°2
Ech : 1/100.000^e

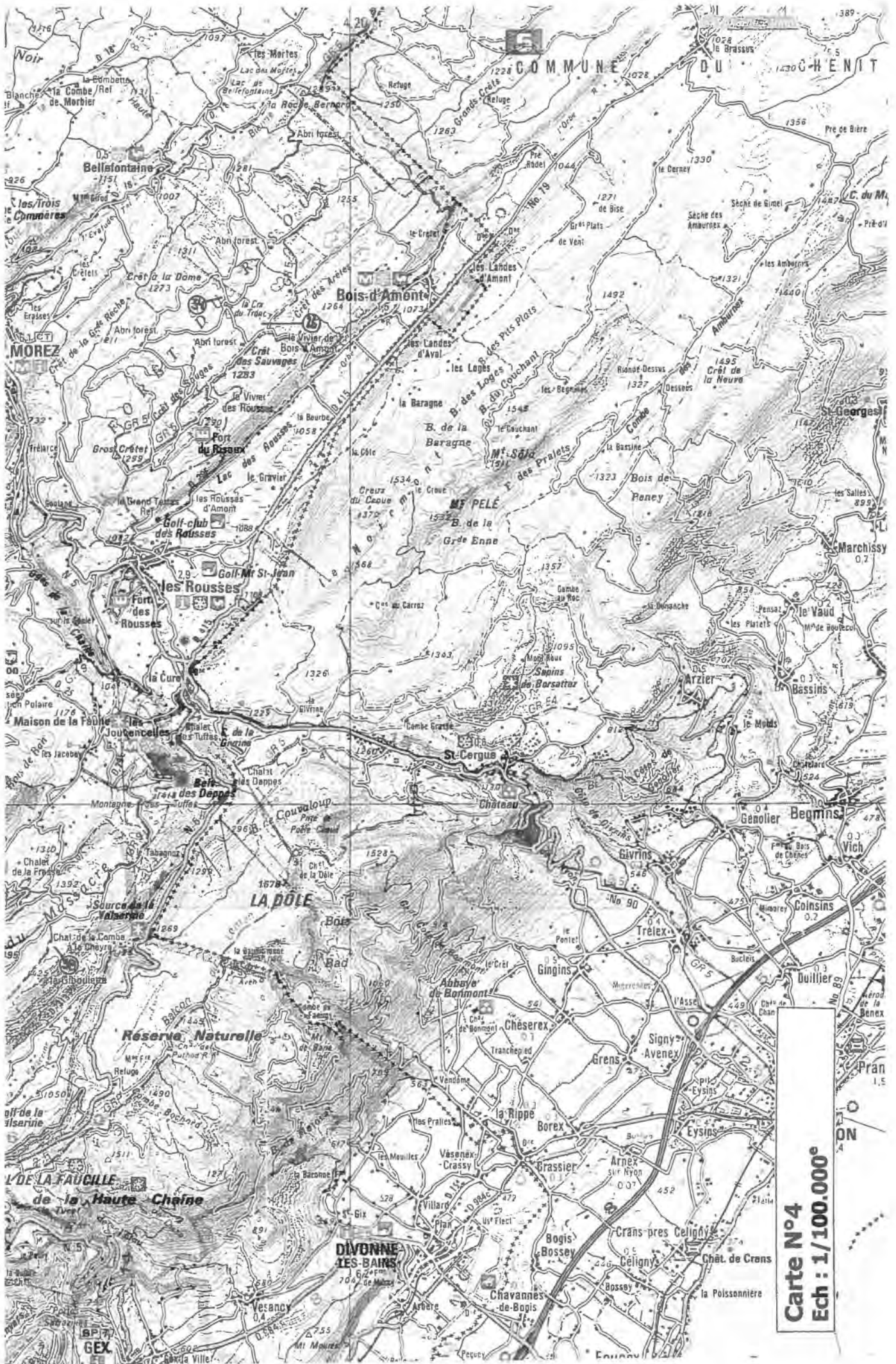


NATUREL REGIONAL

Carte N°3
Ech : 1/100.000^e

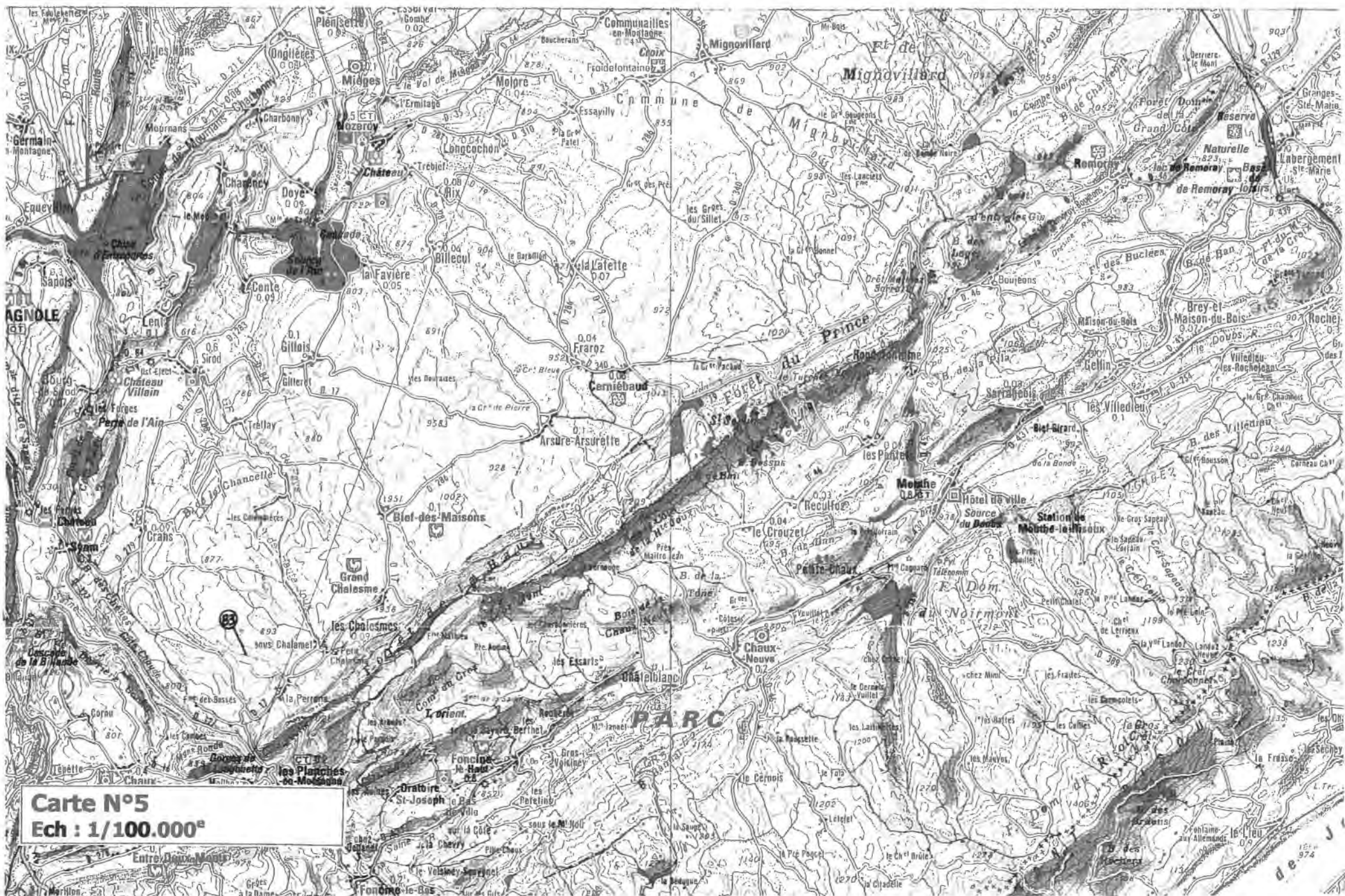




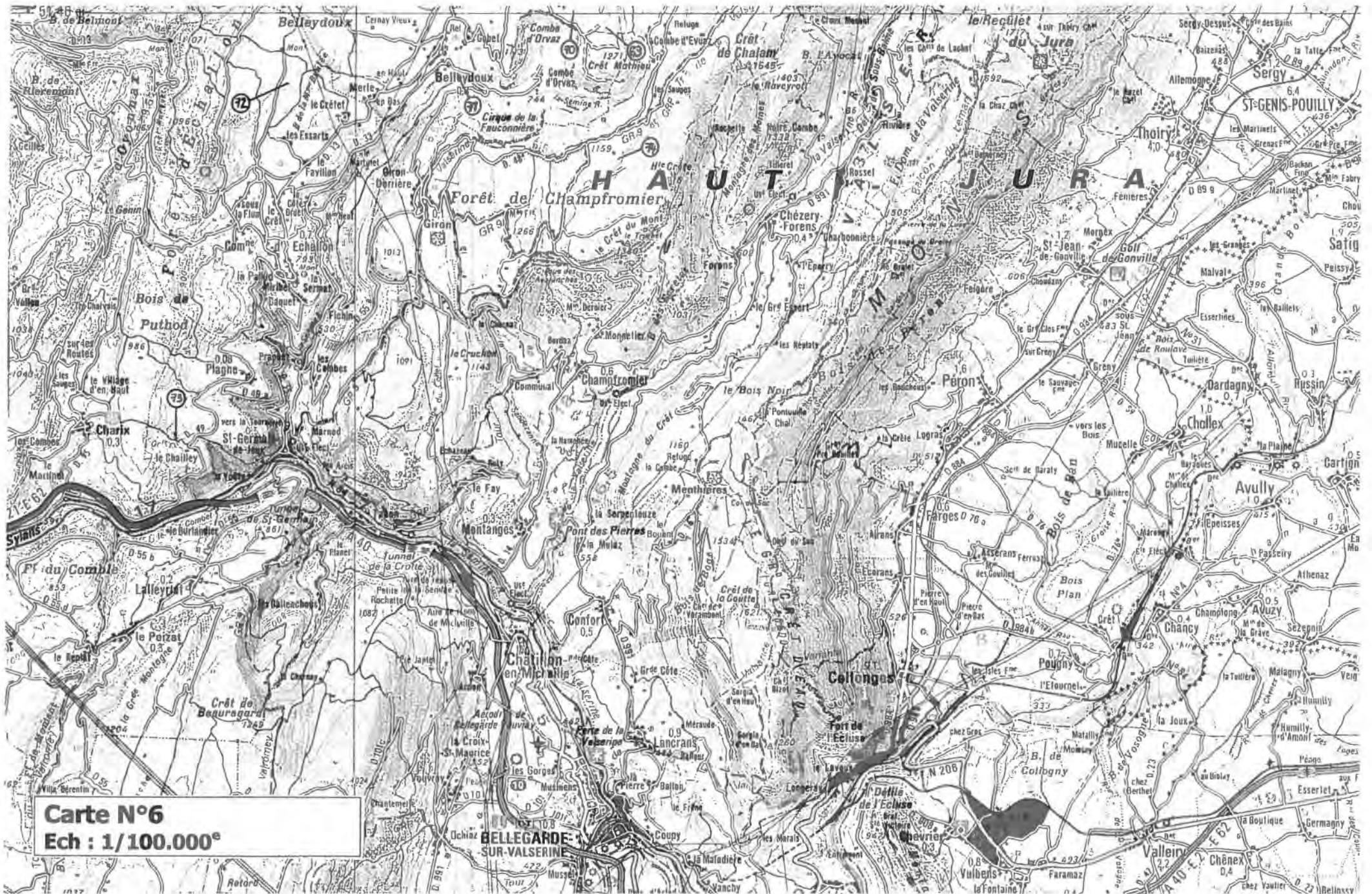


Carte N°4
Ech : 1/100.000°





Carte N°5
Ech : 1/100.000^e



Carte N°6
Ech : 1/100.000^e



Etude et Protection du Karst Haut-Jurassien

**Etude et Protection du Karst
C/O Florent TISSOT
Allée 1
24, chemin de la Creuzette
69.270 Fontaines sur Saône
Tel : 04-78-22-15-09
mel : florent.tissot@wanadoo.fr**



