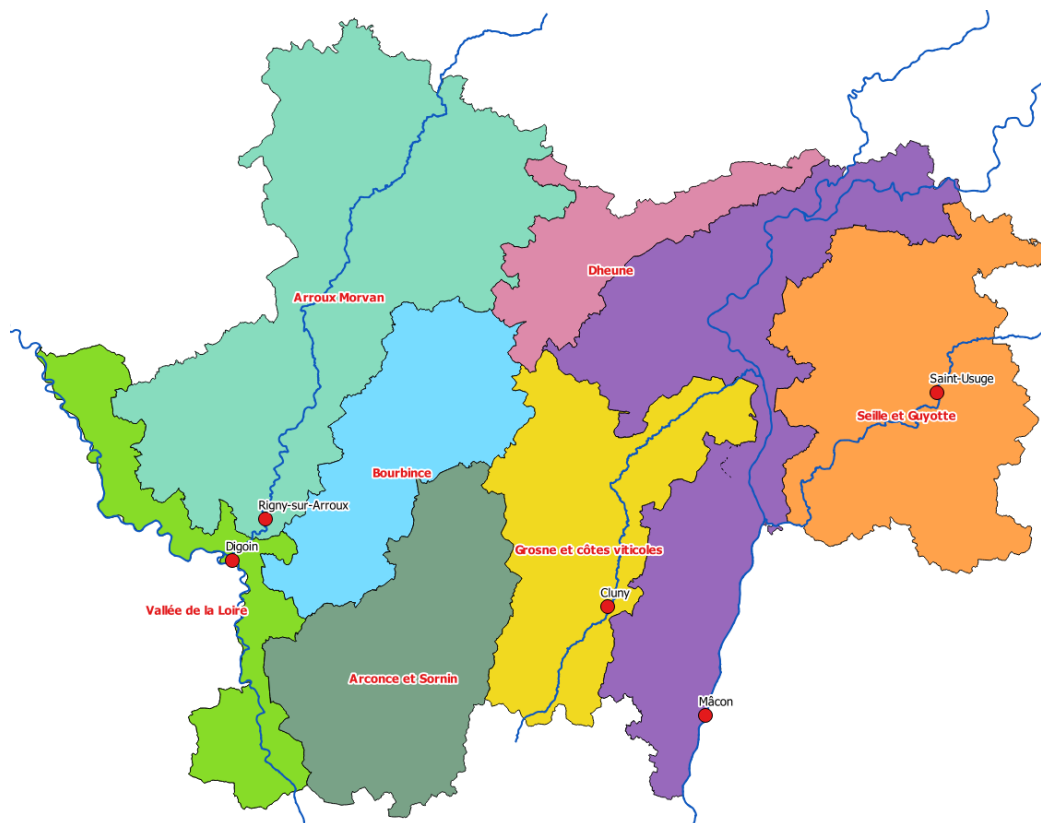


La sécheresse de 2020 sur la région Bourgogne-Franche

Comté

Bilan sur le département de Saône et Loire



Le département de Saône et Loire, comme l'ensemble de la région Bourgogne-Franche Comté, a été frappé par une sécheresse importante en 2020. Celle-ci a fait suite aux sécheresses historiques de 2018 et 2019, et s'inscrit dans une suite continue de sécheresses entamée en 2015. Les premiers arrêtés sécheresse sur le département ont été pris le 30 avril, avec la Grosne et l'Arconce-Sornin en alerte. Le 4 juin, des 2 unités sont passées en alerte renforcée, tandis que la Bourbince, l'Arroux et la Loire passaient en alerte. Elles étaient rejointes le 24 juin par la Seille-Guyotte. Le 9 juillet, Cette dernière était placée en alerte renforcée, de même que la Bourbince, tandis que la Grosne passait en crise. Le 25 juillet, la Saône et la Dheune étaient placées en alerte, et l'Arroux en crise. Le 6 août, la Seille-Guyotte, la Dheune, l'Arconce-Sornin et la Bourbince passaient en crise, et la Saône en alerte renforcée. Enfin, le 3 septembre, la Saône passait à son tour en crise. Toutes les restrictions ont été levées le 8 octobre.

Ainsi, la sécheresse a été plus longue (plus de 5 mois) et aussi intense qu'en 2019, seule la Loire n'étant pas en crise à aucun moment. Le maximum des restrictions a été atteint entre le 3 septembre et le 8 octobre.

	janvier	février	mars	avril	mai	juin	juillet	août	septembre	octobre	novembre	décembre
St Usuge (Seille)	11.7	17.9	21.4	4.77	6.44	3.36	1.03	0.73	1.35	20.8	9.79	/
Cluny (Grosne)	2.87	3.92	4.58	0.62	0.63	0.54	0.08	0.04	0.24	2.99	1.23	7.68
Mâcon (Saône)	361	932	1110	113	150	147	104	101	102	238	145	643
71 - Dracy-St-Loup (Arroux)	5.11	13.9	13.9	0.83	0.74	0.6	0.13	0.09	0.13	0.19	1.04	/
Digoin (Loire)	83.4	59.7	64.2	22.1	40.7	84.4	18.8	26.1	20.6	48.4	27.7	72.5

Concernant les principales rivières, on remarque des situations très différentes. L'Arroux, la Grosne et la Seille ont connu les sécheresses les plus marquées, avec des débits mensuels moyens inférieurs à l'étiage

quinquennal 2 mois durant sur la Seille et la Grosne avec une fin de sécheresse en octobre. Sur l'Arroux, la situation a été plus critique, avec une sécheresse ininterrompue d'avril à novembre et des débits moyens mensuels en-dessous de l'étiage quinquennal 4 mois durant. Sur ces 3 rivières, les débits moyens mensuels minimaux ont été enregistrés en août. L'année a aussi été marquée par une période sèche en avril, avec des débits mensuels moyens inférieurs à la moyenne sèche. A noter l'absence de données en décembre sur la Seille et l'Arroux.

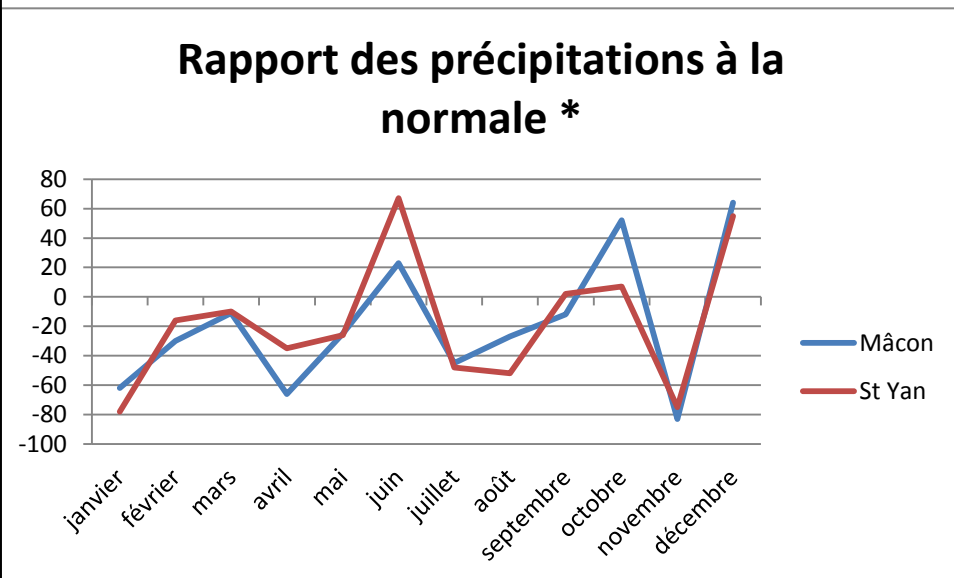
La même sécheresse estivale a aussi été observée sur la Loire, avec des débits mensuels moyens inférieurs à la moyenne sèche de juillet à novembre, après là aussi un minima printanier.

La situation est nettement différente sur la Saône. On a observé des débits mensuels moyens inférieurs à la moyenne sèche en avril-mai et en novembre, mais, durant l'été, les débits étaient conformes à la normale.

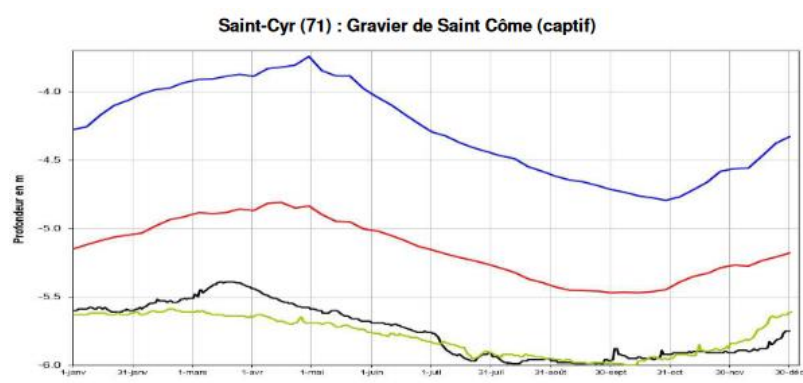
**Etiage quinquennal : 1 chance sur 5 d'avoir un étiage aussi prononcé chaque année*

	Débits supérieurs à la moyenne humide mensuelle (m3/s)
	Débits inférieurs à la moyenne sèche mensuelle (m3/s)
	Débits inférieurs à l'étiage quinquennal (m3/s)

Au niveau des précipitations, celles-ci ont été globalement déficitaires sur l'année. Après un mois de janvier particulièrement en déficit, il a fallu attendre le mois de juin pour retrouver un excédent. On est ensuite replongé dans le déficit en juillet, avant un retour à la normale en septembre et un excédent en octobre. Novembre a été marqué par le plus fort déficit enregistré sur l'année, avant une fin d'année globalement excédentaire. A noter que les courbes pour Mâcon et St Yan sont assez similaires, avec un déficit plus marqué en avril à Mâcon, un excédent plus important en juin à St Yan et une sécheresse estivale moins importante à Mâcon. Ainsi, les cumuls annuels sont en-dessous de la normale, avec 83% à St Yan et 82% à Mâcon.



* normales calculées via les moyennes climatiques définies pour la période 1981-2010



Au niveau des nappes phréatiques, à l'image de celle de St Côme, les niveaux (noir) ont été particulièrement bas tout au long de l'année. Ils ont suivi les niveaux de 2019 (vert), loin en-dessous de la moyenne sèche (rouge) et encore plus de la moyenne humide (bleu). Les niveaux sont même repassés sous ceux de 2019 à partir de juillet, et la timide reprise de fin d'année est encore plus faible qu'en 2019.