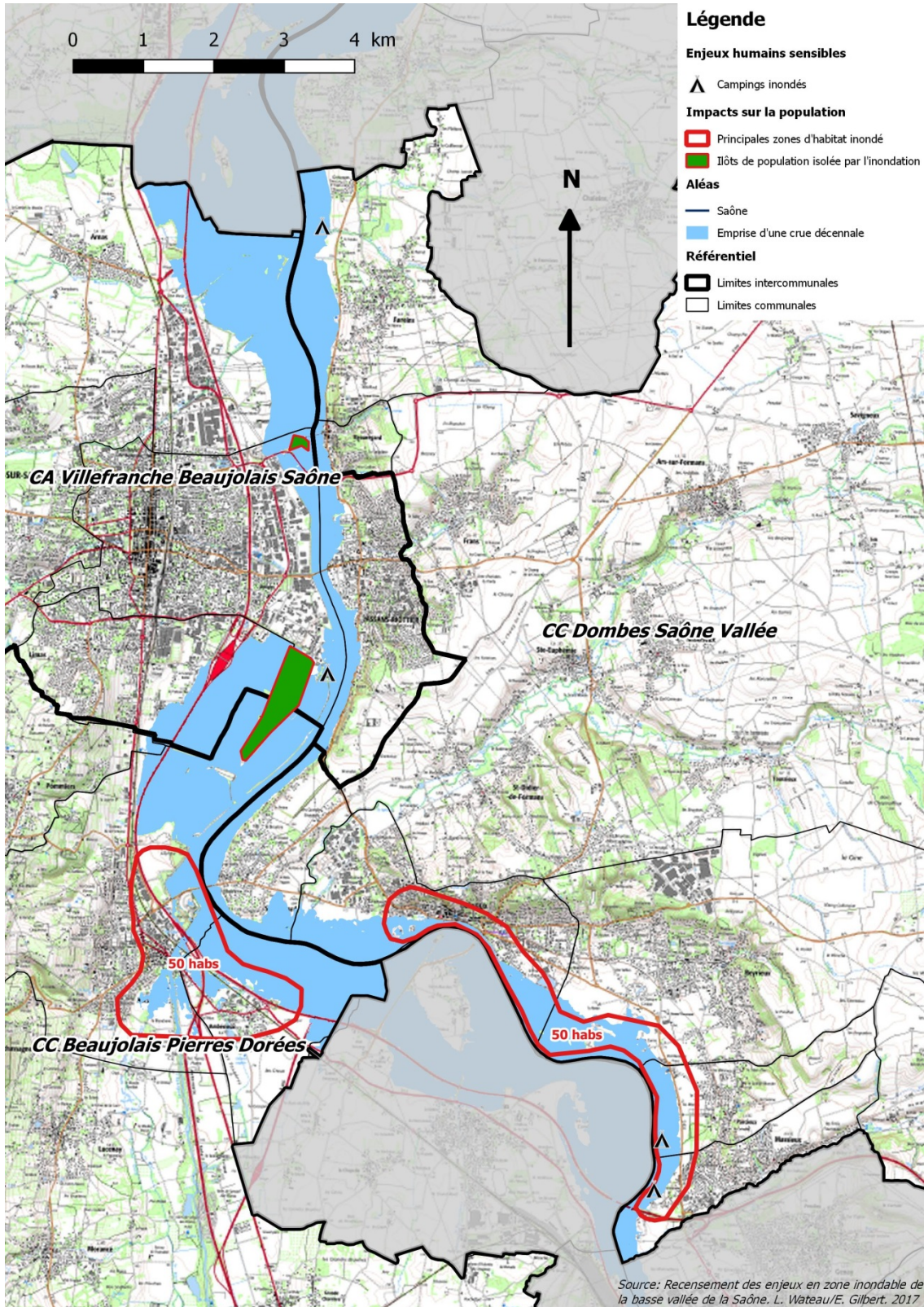


# ENJEUX INONDABLES SUR LA BASSE VALLEE DE LA SAONE(2017)

## CAS DU SECTEUR DE VILLEFRANCHE

### FOCUS SUR LES ENJEUX LIES A LA SECURITE DES PERSONNES IMPACTES PAR UNE CRUE DECENNALE

#### (5M10 A TREVOUX, PROCHE DE LA CRUE DE FEVRIER 1970)



Avec une crue décennale, les enjeux liés à la sécurité des personnes ne seraient que peu impactés sur le périmètre visé. Aucun établissement accueillant des personnes sensibles (crèches, écoles, maisons de retraite) ne serait touchés. Seuls 4 campings seraient inondés sur l'ensemble des 3 intercommunalités.

Concernant les populations impactées, on pourrait dégager 2 grandes zones avec des habitations inondées. La commune la plus impactée serait Parcieux, avec environ 35 personnes sinistrées. Là aussi, les impacts seraient limités avec seulement un peu plus de 215 personnes inondées sur l'ensemble du périmètre visé. Au niveau intercommunal, des estimations permettent de savoir le nombre probable d'habitants impactés.

Ainsi, on aurait :

- Sur la Communauté d'Agglomération Villefranche Beaujolais Saône, environ 35 habitants impactés. La commune la plus touchée serait Villefranche-sur-Saône, avec 64% de la population inondée.
- Sur la Communauté de Communes Beaujolais Pierres Dorées, environ 50 habitants impactés. La commune la plus touchée serait Anse, avec 60% de la population inondée.
- Sur la Communauté de Communes Dombes Saône Vallée, environ 145 habitants impactés. Les communes les plus touchées seraient Parcieux et Reyrieux, avec respectivement 23% et 21% de la population inondée.

Enfin, on aurait 2 zones avec des populations isolée par la montée des eaux : à Anse, où environ 30 personnes seraient coupées de la « terre ferme », et à Villefranche-sur-Saône et Limas, avec environ 105 personnes impactées.

Pour plus d'informations, il est possible de consulter le rapport d'étude sur IDÉO BFC, comprenant également les ratios population inondée/population totale par commune.