



16431

Souvenirs d'avenir



Une sensibilisation aux risques majeurs et au changement climatique

Dossier pédagogique

www.theatre-risquesmajeurs.fr



16431 - Souvenirs d'avenir

Dossier pédagogique

Ce dossier pédagogique propose **des repères pour préparer** les jeunes spectateurs à leur venue au théâtre ainsi que différents **axes d'exploitation pédagogique** du spectacle **afin d'approfondir et d'ancrer** encore davantage les thématiques abordées dans la pièce notamment le dérèglement climatique, les bons comportements en cas de risques majeurs, la responsabilité individuelle et collective, etc...

Prendre le chemin du théâtre, c'est éveiller la curiosité sans dévoiler. C'est se préparer à recevoir...

- Parce que le théâtre est un moment de plaisir et de partage, qu'il rassemble et suscite l'échange,
- Parce qu'il permet à chacun de vivre des émotions, qu'il ouvre les sens, nourrit l'imaginaire et éveille l'esprit critique,
- Parce qu'il est à la fois voyage individuel et vécu collectif.

Accompagner le jeune spectateur au théâtre, c'est faire avec lui un bout de chemin vers la découverte du monde de l'art et du sensible.

Le théâtre est le lieu où l'on peut apprendre avec son ventre autant qu'avec sa tête. L'identification aux personnages principaux permet au spectateur de vivre une expérience émotionnelle qui se rapproche d'une expérience réellement vécue. Ressentir ancre un apprentissage plus profondément.

Malgré tout, il est important (et qui le sait mieux qu'un-e enseignant-e) de répéter une information en utilisant différents «canaux» pour augmenter les chances de compréhension et de mémorisation par le plus grand nombre. Il est donc important qu'un spectacle s'accompagne d'un temps d'approfondissement, d'ouverture, de reformulation et d'échange en classe ensuite...

Ce dossier pédagogique propose différentes pistes en ce sens. Il a été pensé pour pouvoir être exploité dans différentes matières : français, science et vie de la terre, éducation morale et civique, éducation musicale, arts plastiques... Il suffit de cliquer sur le titre d'une fiche dans le sommaire pour y accéder. Nous espérons que vous y trouverez votre bonheur.

La réalisation de ce dossier pédagogique a été financée par l'AFPCNT, l'Association Française pour la Prévention des Catastrophes Naturelles et Technologiques.

Toute utilisation, diffusion ou reproduction même partielle de ce dossier doit faire l'objet d'un accord écrit de la compagnie Essentiel Ephémère.

*Réalisation : Renaud Rocher.
Création graphique : Viktör H.
Crédit Photos et Vidéos : Stéphan Balay.
Enregistrement sonore : Viktör H.
Crédit Illustrations : Yohan Monange.
Clip vidéo Mû : AxionKrew / Adrien Rignol.*



Sommaire

Avant le spectacle :

Fiche 1 : Visionner la bande-annonce de la pièce

Compréhension, questionnements, intérêts, attentes. Les métiers du théâtre.

Fiche 2 : Le spectacle vivant

Similitudes et différences avec le cinéma/télévision, parallèle avec la musique (enregistrement studio vs concert), le sport (direct vs différé et stade vs retransmission télé ou radio)

Fiche 3 : Anticipation / Science-fiction / Dystopie

Genre littéraire, œuvres de référence, miroir/projection de notre société.

Fiche 4 : Le changement climatique

Climatologie vs météorologie - Rapports du GIEC.

Fiche 5 : Les risques majeurs

Définitions. Aléas, enjeux et vulnérabilité. La résilience face aux risques.

Fiche 6 : Préparer un « bord de scène »

(échanges avec les artistes à l'issue d'une représentation)

Préparation de questions, formulation écrite, prise de parole en public.

Fiche 7 : L'art engagé

Après le spectacle :

Fiche 8 : Exprimer son avis

Ecrire une critique théâtrale. Appréhender les différents aspects du théâtre.

Fiche 9 : La dramaturgie

L'art de raconter une histoire. Protagoniste, objectif, obstacles...

Fiche 10 : Le risque inondation

Extrait de la pièce (16431 en prison). Bons comportements.

Fiche 11 : Le risque tempête

Extrait de la pièce (Cyla dans la zone). Bons comportements.

Fiche 12 : Les risques technologiques

Extrait de la pièce (Signal d'alerte à Citta Tre). Bons comportements.

Fiche 13 : L'effet domino (exemple de Fukushima)

Fiche 14 : La fable du colibri

Faire sa part...

Fiche 15 : Analyse de texte : La nature en colère

A partir du texte ou d'un enregistrement radiophonique d'un monologue d'Annuluk, comprendre les métaphores, les champs lexicaux, les formes poétiques qu'elle utilise pour décrire l'état de la planète, la puissance de la nature, la place de l'homme...



Sommaire

Fiche 16 : Fragilité des démocraties - Totalitarisme

Fiche 17 : La résilience vs « Société sans mémoire »

Les dirigeants de Citta Tre, par l'insertion d'une puce, empêchent les habitants de se protéger contre les inondations et de se rebeller en les privant de l'accès à leur mémoire vécue. La connaissance des risques et des catastrophes passées est primordiale pour se protéger.

Fiche 18 : Intérêt privé vs intérêt général / Les lanceurs d'alerte

Fiche 19 : Propagande - Manipulation - Complotisme - Fake news

Les dirigeants de Citta Tre manipulent ses habitants en diffusant le Manuel par radiomètreur à longueur de journées. Importance de l'esprit critique.

Fiche 20 : Soulèvement de la jeunesse contre le dérèglement climatique

Le mouvement Fridays for Future. Questionnement sur l'engagement personnel.

Fiche 21 : Fiction vs Réalité

Réflexion sur le rôle de la fiction et ses résonances par rapport au monde réel.

Fiche 22 : Roméo et Juliette

L'histoire d'amour entre Cyla et 16431 (et surtout son issue tragique) est inspirée de Roméo et Juliette de William Shakespeare.

Fiche 23 : Agression sexuelle vs Consentement

Cyla subit une tentative de viol de la part de Tibor. La notion de consentement.

Fiche 24 : Expression artistique : Citta Tre

A partir de l'extrait de texte décrivant Citta Tre, dessiner sa vision personnelle de cette « cité pyramidale compacte ».

Fiche 25 : Expression artistique : incarnation de la Nature

Dans la pièce, la Nature est représentée par une vieille femme (personnage d'Annuluk). Dessiner sa vision personnelle d'une représentation personnifiée de la Nature (animale, végétale, minérale ou humaine).

Fiche 26 : Clip et paroles de Feel it du groupe Mû.

*Cliquez sur le titre d'une
fiche pour y accéder
directement...*



Fiche 1 : Visionner la bande-annonce de la pièce

Avant de visionner la bande-annonce du spectacle...

- Que t'évoque le titre de la pièce : **16431 - Souvenirs d'avenir** ?
- Selon toi, que représente le chiffre 16431 ?
- Le terme " Souvenirs d'avenir " est étrange... Pourquoi ? Que peut-il signifier ?
- Quel est l'objectif d'une bande-annonce pour une pièce ou pour un film ?

Visionne la bande-annonce du spectacle :



Après avoir visionné la bande-annonce du spectacle,

tu as normalement plus d'informations sur la pièce... mais cela a dû générer également des questions et des attentes...

- De quoi la pièce va-t-elle parler ?
- Pourquoi le titre de la pièce évoque-t-il des " souvenirs d'avenir " ?
- Qui est selon toi le personnage principal ?
- Quel est son nom ?
- Combien y a-t-il de comédiens et/ou musiciens sur scène ?
- Quelles questions te poses-tu désormais sur la pièce ?
- As-tu envie de voir la pièce ? Pourquoi ?



Fiche 1 : Visionner la bande d'annonce de la pièce

Les métiers du théâtre...

Relie les différents métiers du théâtre à leur définition.

- Il imagine les différentes ambiances lumineuses et leurs enchainements.

Le régisseur

- Il invente l'histoire, les personnages puis il écrit la pièce.

Les musiciens live

- Ils jouent les différents personnages.

Les comédiens

Il coordonne la création de la pièce. Aussi bien au niveau artistique qu'au niveau technique. Il décide des différents déplacements et intentions de jeu des comédiens.

Le créateur lumières

Ils interprètent les morceaux musicaux sur scène.

Le scénographe

Il crée et construit les décors.

Le metteur en scène

- Ils inventent les musiques et effets sonores de la pièce.

L'auteur

Il pense et crée les différentes tenues des personnages

Les compositeurs

Il installe la technique. Il est en charge pendant le spectacle d'envoyer tous les effets lumière, son et vidéo.

Le créateur costumes



Fiche 2 : Le spectacle vivant

Assister à une représentation de théâtre est à la fois voyage individuel et vécu collectif. Les spectateurs vont vivre l'histoire à la fois intimement, personnellement et aussi collectivement car tout le monde va découvrir les personnages, les ambiances, les rebondissements en même temps. Public et artistes seront impactés par l'énergie et les ressentis de toutes les personnes présentes.

Le théâtre est un moment de plaisir et de partage. Les comédiens vont vivre cette histoire sous nos yeux. Chaque représentation est unique.

Les comédiens, les musiciens ont répété. Ils connaissent leur texte, les déplacements, la mise en scène, les intentions qu'ils doivent jouer. Ils connaissent leur «partition» et malgré tout, peu importe le nombre d'heures de répétition : chaque jour, chaque soir, la pièce est différente. Il n'y a pas d'improvisation mais les mots ne sortent jamais exactement de la même façon, ils résonnent différemment chez le comédien et dans l'oreille de son partenaire, les émotions générées sont plus ou moins fortes, le public plus ou moins attentif, plus ou moins généreux dans ses réactions...

Le spectacle vivant, un match de football...

Pour comprendre ce qu'apporte le spectacle vivant par rapport aux oeuvres cinématographiques ou audiovisuelles, on pourrait faire l'analogie avec un match de foot...

Une pièce de théâtre, c'est un match de foot au stade. On a attendu le jour J, l'instant T. Tout le monde est réuni au même moment dans le même lieu. Le stade est plein. Lorsqu'en tant que spectateur on attend le début du match, on sait

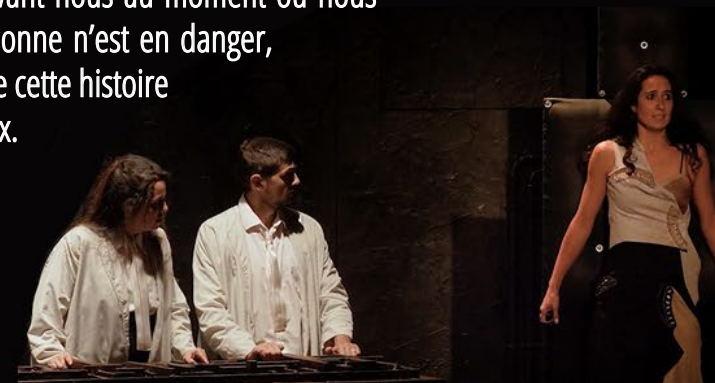


que les sportifs sont encore plus tendus que nous dans le couloir des vestiaires. On partage la même tension. Et dès que le match commence, toutes les émotions sont décuplées car partagées. Pour les joueurs comme pour les spectateurs. Les spectateurs se sentent acteurs... Le 12ème homme comme on dit au football. Ils peuvent pousser l'équipe qu'ils supportent à se dépasser. Joie, tristesse, colère, injustice, peur. Le public reçoit et vit par procuration.

Un film à la télévision, c'est regarder un match seul chez soi et en différé. Le match a déjà eu lieu. On peut être sensible au suspense car on ne connaît pas le dénouement du match, mais il est terminé depuis longtemps. Notre ressenti et nos cris d'encouragement, de joie ou de déception ne sont que pour nous. Ils ne peuvent influencer en rien. tout est déjà terminé... nous sommes juste décalés dans le temps, comme seuls à ne pas encore savoir.



Un film au cinéma permet de vivre une aventure collective avec les autres spectateurs. L'émotion se partage que ce soit le rire, la peur, l'adrénaline mais rien ne se passe véritablement devant nous au moment où nous ressentons ces émotions. Personne n'est en danger, personne n'est en train de vivre cette histoire qui nous rend triste ou heureux.



Fiche 2 : Le spectacle vivant

Musique live vs Musique enregistrée

L'autre exemple parlant est de comparer l'écoute d'un album de son groupe préféré seul dans son salon ou en concert dans une petite salle intimiste ou dans un stade de 80.000 places.

Une musique enregistrée en studio est a priori plus léchée, qualitativement plus « parfaite », car elle a bénéficié de nombreuses prises (on a gardé la meilleure) ainsi que de quelques artifices permettant par exemple de récupérer la voix sur un enregistrement, la ligne de basse sur un autre et la batterie sur une troisième. Chaque morceau est enregistré séparément. Pas de contrainte de temps, des logiciels qui permettent de rattrapper les fausses notes, etc...

Lorsque le même groupe se retrouve en live, il enchaîne les morceaux. Rien ne peut se rattrapper ou se reprendre. Il y a de nombreuses petites imperfections, mais le partage et la communion, pour peu que l'on aime cette musique, ont un côté magique : on appartient à ce moment. On est là. Avec eux. On fait partie du concert.



Compréhension et expression écrite :

- Dans la liste des métiers artistiques ci-dessous, identifie ceux qui font partie du spectacle vivant :
Peintre, Trapéziste, Chanteur d'opéra, Comédienne de théâtre, Sculpteur, Danseur, Vidéaste, Marionnettiste, Cracheur de feu, Actrice de cinéma.
- Pourquoi, selon toi les acteurs de cinéma sont-ils plus connus que les acteurs de théâtre ?
- Un directeur de casting hésite entre deux comédiens : l'un a été bon à chaque audition / répétition (Acteur 1) et l'autre (Acteur 2) a été excellent à une audition mais moins bon aux deux suivantes. Quel acteur, le directeur de casting doit-il choisir pour un tournage de film ? Pour une pièce de théâtre ? Pourquoi ?
- Raconte ton meilleur souvenir de spectacle vivant (musique, théâtre, danse, cirque, arts de rue) ? Qu'est ce qui t'a le plus marqué ? Qui t'accompagnait ?



Fiche 3 : Anticipation / Science-fiction / Dystopie

La **science-fiction** est un genre principalement littéraire et cinématographique, qui imagine ce que pourrait être le futur et/ou les univers inconnus (planètes éloignées, etc), en partant des connaissances scientifiques et technologiques actuelles.

L'**anticipation** est un sous-genre de la science-fiction, il décrit le monde tel qu'il pourrait être dans un futur proche. Il extrapole les possibles évolutions futures afin de tenter de donner un aperçu réaliste du futur.

On appelle **Dystopie** un récit de fiction dépeignant une société imaginaire dont les dirigeants exercent une autorité totale sur des citoyens privés des libertés les plus fondamentales. L'utopie est la représentation d'une réalité idéale et sans défaut (en grec, où-topos : «en aucun lieu»). La dystopie ou contre-utopie est la représentation d'un mauvais lieu, un lieu néfaste (en grec, dys-topos) comme une utopie qui aurait viré au cauchemar.

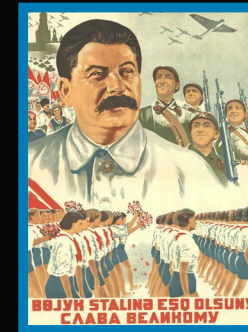
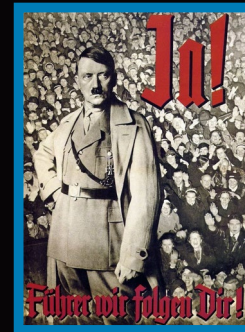
La notion de voyage dans le temps, présente dans *16431 - Souvenirs d'avenir*, permet pleinement de montrer les conséquences sur l'avenir des décisions prises aujourd'hui. La science-fiction, de manière générale, synthétise les angoisses d'une époque en les projetant dans un univers fictionnel cohérent, mais décalé dans le temps ou l'espace. En changeant de perspective et d'axe d'analyse, mais en faisant en sorte que les systèmes d'échos et de miroirs se multiplient entre les époques. Cette projection amplifiée permet l'alliance de l'imaginaire et de la réflexion et ainsi éveille la vigilance et l'esprit critique.

L'auteur de *16431 - Souvenirs d'avenir* s'est inspiré ou a été influencé par plusieurs oeuvres (romans, films ou bandes dessinées), parmi lesquelles :

- **1984** de Georges Orwell : Publié après la deuxième guerre mondiale, au début de la guerre froide, ce roman est LE grand classique du genre, il présente une Grande-Bretagne trente ans après une guerre nucléaire entre l'Est et l'Ouest et où s'est instauré un régime totalitaire fortement inspiré à la fois de certains éléments du stalinisme et du nazisme. La liberté d'expression n'existe plus. Toutes les pensées sont minutieusement surveillées et d'immenses affiches sont placardées dans les rues indiquant à tous, tout le temps que BIG BROTHER IS WATCHING YOU («Le Grand Frère vous regarde») pour inciter la population à ne pas enfreindre les règles.



Ces affiches et visuels de l'adaptation cinématographique de Michael Radford sont inspirées des affiches de propagande nazis, soviétiques et américaines qui existaient à l'époque où l'auteur a écrit 1984 :



- **Le meilleur des mondes** de Aldous Huxley : Publié dans l'entre-deux guerres, ce roman décrit une société dans laquelle les personnes sont divisées en castes supérieures et inférieures. Le clonage et la génétique sont utilisées pour contrôler la population. Il n'y a plus de reproduction naturelle, les enfants sont engendrés dans des éprouvettes, et les embryons ainsi conçus reçoivent différents traitements qui déterminent leurs goûts futurs ainsi que leurs



Fiche 3 : Anticipation / Science-fiction / Dystopie

comportements et aptitudes en fonction de la place qu'ils sont amenés à prendre dans la société. Ce roman d'anticipation décrit ainsi une dictature idéale qui, sous les apparences de démocratie, est en vérité une prison imaginaire dont les détenus ne pensent pas à s'échapper.

- *Ravage* de René Barjavel : Publié pendant la deuxième guerre mondiale, ce roman présente une société moderne où les progrès scientifiques et technologiques apportent une prospérité heureuse à la population. Un jour, l'électricité disparaît et certains matériaux comme le fer «s'amollissent» inexplicablement. Les métros, les autobus électriques, les automobiles, les portes des maisons, les ascenseurs, les robots ménagers, etc... s'arrêtent brutalement de fonctionner. La population est dans l'incapacité de se nourrir, d'accéder aux maisons, de se déplacer. Le gouvernement est totalement paralysé. Des troubles, de plus en plus nombreux, ont lieu et le chaos s'installe.

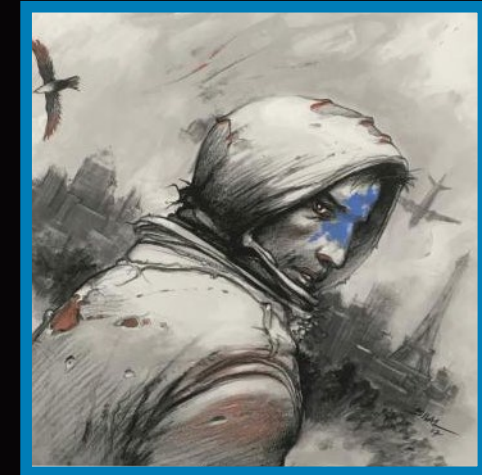
- *L'armée des 12 singes* de David W. et Janet Peoples : Film réalisé en 1995 par Terry Gilliam. En 2035, la surface de la Terre est devenue invivable pour l'Humanité. Un virus mortel d'origine inconnue a tué 5 milliards d'humains en 1996 et a contraint les survivants - 1 % de la population mondiale - à vivre sous terre pour éviter leur contamination. Pour tenter de trouver un remède, des scientifiques utilisent des prisonniers et les envoient dans le passé recueillir des informations sur le virus.



- *SOS Bonheur* de Jean Van Hamme et Griffo : Série de bandes dessinées dystopiques parue à la fin des années 80. Plusieurs histoires courtes décrivent les trajectoires individuelles de personnes opposées à un système social coercitif, qui régent le moindre aspect de leur vie professionnelle ou privée. Par exemple, la société choisit où et quand vous pouvez partir en vacances

en fonction de votre dossier social, ce que vous pouvez manger au restaurant en fonction de votre dossier médical... Mais plus grave encore, elle décide ce qu'un auteur a le droit d'écrire dans un roman, le nombre d'enfants que chaque famille peut avoir...

- *Bug* de Enki Bilal : Série de bandes dessinées en cours de parution (trois tomes parus sur cinq prévus). L'action se déroule en 2041, alors que le monde totalement dépendant des technologies numériques (moyens de communication, gestion des énergies, implants corporels...) est soudain confronté à un énorme «bug» qui rend ces technologies inutilisables. Dans le même temps, un astronaute, Kameron Obb, seul survivant d'une expédition spatiale et habité par un extra-terrestre (un «bug» au sens anglais du terme), accède aux connaissances de toute l'humanité.



- *Hans* de Duchateau et Rosinski : Série de bandes dessinées parue dans les années 80. L'histoire se déroule en 2027, dans une contrée inconnue. Aux abords d'une ville, erre un homme. Amnésique, il ne se souvient que de son prénom : Hans. Récupéré par les gardes de la « Ville » qui veulent l'emprisonner, il s'enfuit et est recueilli par deux « Pilleurs » extérieurs. Grâce à eux, Hans apprend les règles de ce monde dévasté par une catastrophe nucléaire, où la pensée, la puissance de la suggestion occupent une place importante.

- Bien évidemment, il existe d'autres grands classiques plus ou moins récents d'oeuvres d'anticipation ou de dystopies, on peut encore citer : *De la terre à la lune* de Jules Verne, *la Planète des singes* de Pierre Boulle, *La Servante écarlate* de Margaret Artwood ou la série télévisée *Black Mirror*...



Fiche 3 : Anticipation / Science-fiction / Dystopie

Compréhension et expression écrite :

- Pourquoi selon toi y a-t-il peu de pièces de théâtre d'anticipation ?
- Pourquoi de nombreuses oeuvres d'anticipation ont été écrites à des périodes compliquées de l'histoire (guerres mondiales, la crise économique de 1929, la guerre froide) ?
- Les oeuvres suivantes sont-elles des oeuvres de science-fiction, d'anticipation, des dystopies ou aucun des trois ? :
Star wars / Spiderman / E.T. L'extra-terrestre / Harry Potter / Indiana Jones / Retour vers le futur / Hunger games / Jurassic Park / La famille Adams.
- Le Slogan BIG BROTHER IS WATCHING YOU est mondialement connu. Certains s'amuse donc à en faire des parodies. Observe les montages photo ou dessins suivants et essaie de comprendre ce que leur auteur a voulu dire, dénoncer et/ou critiquer ?



- Rédige en un paragraphe la description d'un monde futuriste dans lequel tu aimerais vivre.
- Rédige en un paragraphe la description d'un monde futuriste dans lequel tu aurais peur de vivre.



Fiche 4 : Le changement climatique

La prévision climatique versus la météorologie :

La prévision météorologique consiste à prévoir le temps qu'il fera sur une période précise (jour, semaine) et un secteur donné (pays, région) tandis que l'étude du climat se propose de décrire et prévoir l'évolution à moyen et long terme de la distribution statistique des températures, des précipitations et des vents. Non seulement sur les valeurs moyennes, mais aussi les valeurs et phénomènes extrêmes (canicules, vagues de froid, sécheresses, pluies exceptionnelles, tornades, cyclones...)

As-tu bien saisi la différence entre un climatologue et un météorologue ? Relie les prévisions suivantes à la bonne personne.

Le climatologue ●

Le météorologue ●

- | L'été, l'eau est plus chaude sur la Côte d'Azur qu'en Bretagne .
- | Prévision de fortes intempéries et risque d'inondation en Corse semaine prochaine.
- | Il fera 17°C ce week-end à Bordeaux.
- | La banquise arctique (couche de glace du pôle Nord) pourrait disparaître d'ici 2035.
- | Sur les 43 vagues de chaleur détectées depuis 1947 : la canicule observée du 2 au 17 août 2003 est à ce jour la plus sévère survenue en France. 9 ont eu lieu avant 1989 contre 33 entre 1989 et 2022 (plus de trois fois plus).
- | Le niveau moyen des océans a augmenté d'environ 23 cm depuis 1880, et de 7,5 cm ces 25 dernières années.

Les rapports du GIEC :

Depuis 1988, un groupe d'experts scientifiques (GIEC) est chargé d'évaluer au niveau mondial la réalité, les causes et les conséquences du changement climatique en cours. Il regroupe aujourd'hui 195 pays. Son rôle est d'évaluer, de synthétiser l'état des connaissances scientifiques, techniques et socio-économiques disponibles, de façon neutre et objective en rapport avec la question du réchauffement climatique. Ces rapports représentent donc un consensus de la communauté scientifique.

Regarde cette vidéo, proposée par l'ADEME (l'Agence de l'Environnement et DE la Maîtrise de l'Énergie), synthétisant les causes et les conséquences du réchauffement climatique :



Fiche 4 : Le changement climatique

Expression orale ou écrite :

Voici différentes citations concernant le dérèglement climatique. Elles proviennent de climatologue, de psychologue ou d'historien. Que t'inspirent-elles ?

« Si, dès les années 1980, la communauté scientifique a si bien prédit le monde de 2020, ne faut-il pas écouter les inquiétudes des scientifiques quant à 2050 ? »

Jean Jouzel, climatologue

« Nos cerveaux comprennent les risques proches de nous, personnels, concrets, spectaculaires, vifs comme les symptômes du covid 19. Le climat, c'est abstrait. Il se transforme lentement, non pas en heures ou en jours mais en décennies... »

Per Espen Stoknes, psychologue

« Le mode de vie des pays riches est à l'origine de l'état de la planète, mais la violence s'exerce d'abord sur les populations à Madagascar. Pour les pays riches, le réchauffement climatique n'est pas une menace immédiate. »

Jean-Baptiste Fressoz, historien

« Beaucoup de gens ont l'impression que les catastrophes que nous observons aujourd'hui c'est cela le réchauffement climatique, mais la deuxième partie du siècle, si on ne fait rien, sera terrible. »

Jean Jouzel, climatologue

Les politiques mises en place dans le monde entier pour lutter contre le réchauffement climatique sont pour l'instant très insuffisantes. Pourquoi selon toi ? (tu pourras t'aider des citations ci-dessus).

Devant les dangers que représente ce changement climatique, certaines personnes et notamment des jeunes, développent de l'éco-anxiété, c'est à dire qu'ils ont peur pour l'avenir, de ce qui pourrait arriver à la planète et des conséquences pour leur propre quotidien. Sans minimiser les risques, il ne faut pas que la prise de conscience nous empêche d'agir : il faut aussi penser à demain de façon positive car ces dangers représentent un défi à relever qui peut s'avérer enthousiasmant.

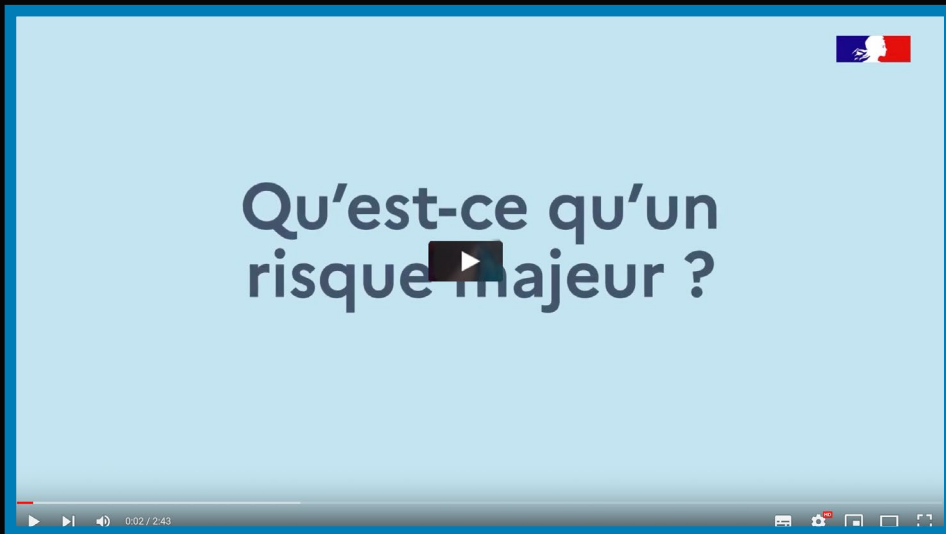
Regarde la bande-annonce du documentaire de Cyril Dion et Mélanie Laurent s'intitulant justement DEMAIN; Que t'inspire t-il ?



Fiche 5 : Les risques majeurs

Que ce soient des tremblements de terre, des incendies, des inondations... Ces dernières années, les images de catastrophes naturelles et/ou industrielles ont envahi les médias. Le réchauffement climatique augmente certains de ces phénomènes en fréquence et en intensité. Une société pour protéger sa population se doit de préparer ses habitants et ses territoires à ces dangers. On parle de RISQUES MAJEURS. Le risque majeur est la combinaison d'un aléa (danger potentiel d'origine naturelle ou technologique) et d'une vulnérabilité des territoires (enjeu humain, environnemental ou économique).

Une définition illustrée en vidéo :



De nombreux services de l'Etat travaillent à assurer la protection de la population face à ces risques naturels, industriels ou nucléaires. Ils cherchent à rendre la société résiliente face aux risques, à la préparer à faire face à de nouveaux événements en se basant sur des expériences passées. La résilience permet d'anticiper, de réagir et de s'adapter.

Présentation des risques et de la résilience de l'AFPCNT (Association Française pour la Prévention des Catastrophes Naturelles et Technologiques) :



Plusieurs fiches pédagogiques permettent de travailler les bons réflexes en cas de risques majeurs après avoir vu le spectacle, notamment à l'aide d'extraits de la pièce (Fiches 10 à 12).



Compréhension et expression écrite :

- Comment appelle-t-on un phénomène potentiellement dangereux et plus ou moins probable ?
- Pourquoi un ouragan de très forte intensité dans une île déserte des Caraïbes n'est pas considéré comme un risque majeur ?
- Pourquoi un tremblement de terre à une trentaine de kilomètres de profondeur, dans l'océan indien et à plus de 150 kilomètres d'une côte, peut s'avérer être un risque majeur ?
- Quelle proportion de communes françaises sont exposées à au moins un risque naturel ?
- Qu'est-ce qu'un risque technologique ?
- Quels sont les exemples de risques naturels et de risques technologiques présentés dans la vidéo ?
- Quels sont les trois types d'enjeux susceptibles de transformer l'aléa en risque ? Décris trois situations différentes (aléa, localisation...) de risque présentant un enjeu de chaque type.
- Que signifie « être résilient » face aux risques ?
- Qu'est-ce qu'un plan de mise en sûreté ? A quoi sert-il ?
- Identifie les risques présents sur ta commune ? Connais-tu les bons réflexes à avoir ?
- Interroge tes parents pour savoir s'ils connaissent les différents risques auxquels votre habitation est exposée ? Connaisent-ils eux les bons comportements en cas de risque ? Avez-vous établi un plan familial de mise en sûreté ?



Fiche 6 : Préparer un « bord de scène »

(échanges avec les artistes à l'issue d'une représentation)

Venir voir une représentation de théâtre, du spectacle vivant, c'est l'occasion d'approcher les artistes : les comédiens, les musiciens *live* et parfois aussi l'auteur-metteur en scène. A l'issue de la représentation, si les horaires le permettent (la plupart du temps), les artistes prennent le temps d'échanger, de discuter avec le public. On appelle cela un « bord de scène » car les artistes, pour pouvoir discuter, s'assoient sur le bord de la scène.

Le spectacle *16431 - Souvenirs d'avenir* est une pièce de la compagnie Essentiel Ephémère. Voici le nom des différents artistes et techniciens qui ont participé au spectacle :

Auteur-metteur en scène : *Renaud Rocher*.

Assistante à la mise en scène : *Marie Berger*.

Scénographe : *Jérôme Sauvion*.

Créateur lumières : *Stéphan Meynet*.

Créateur vidéo : *Stéphan Balay*.

Création costumes : *Marie-Pierre Morel-Lab*.

Création musiques & ambiances : *Cécile Maître* et *David Honegger* (groupe Mû).

Régisseur : *David Cartier*.

Distribution lors de la création : *Ernest Afriyié, Pascaline Chambon, Guillaume Col, Arlo Doukhan, David Honegger, Jacqueline Jacot, Alizé Lombardo* et *Cécile Maître*.

Distribution actuelle : *Victor Bratovic* (en alternance avec *Julien Lopez*), *Jean-Luc Burfin* (en alternance avec *Ernest Afriyié*), *Pascaline Chambon, Arlo Doukhan, David Honegger, Jacqueline Jacot, Alizé Lombardo* et *Cécile Maître*.



Préparez des questions à poser aux artistes :

1/ Rédaction des questions

2/ S'entraîner à les poser à voix haute en parlant fort

(souvent la salle est grande et pour comprendre la réponse de l'artiste, il est important que tous les spectateurs aient bien entendu la question...)

Bien évidemment d'autres questions pourront vous venir après avoir vu le spectacle, mais le fait de préparer les premières questions permet de « briser la glace ». La première question est toujours la plus difficile à poser...

Tes questions peuvent porter sur :

- Les raisons pour lesquelles les artistes ont décidé de jouer dans cette pièce.
- Leur métier (choix, difficultés, formation, plaisir, rencontre...).
- L'histoire et la thématique de la pièce.
- La création de la pièce (raison, temps, difficultés, plaisir).
- Le dérèglement climatique.
- Les risques majeurs, le risque inondation.

En fonction de ce que tu as vu, n'hésites pas à compléter tes questions pour :

- Donner ton avis / réagir / féliciter
- Demander des éclaircissements sur quelque chose que tu n'aurais pas compris...



Fiche 7 : L'art engagé

L'art est une mise en scène. Elle n'est jamais la réalité, elle n'en est qu'une représentation. Elle contribue malgré tout à donner forme au réel.

L'art engagé est une forme d'art où l'artiste souhaite faire réfléchir le public sur une thématique qui lui est chère. Sa sensibilité, sa compréhension du monde, l'analyse d'une situation, l'empathie qu'il ressent pour ses contemporains, lui permettent de poser un certain regard sur la société. Il transpose ce regard et le livre ensuite au public dans un tableau, une chorégraphie, une pièce de théâtre...

L'oeuvre d'art ne dit pas à chacun quoi penser (ce serait de la propagande ou a minima du militantisme), il se contente d'exposer le public à des expériences afin que celui-ci réagisse chacun selon sa propre nature et ses propres valeurs.

L'art engagé peut être divertissant mais il doit aussi faire réfléchir, déstabiliser consciemment ou non. Le public, chargé de ces questionnements, de ces interrogations cherchera à retrouver son équilibre personnel. Il peut être affecté autant par une oeuvre abstraite que figurative, autant par un geste, une parole, un son ou une ambiance. Le spectateur reste évidemment libre. Il peut rejeter ce qui le dérange, l'intégrer à ses acquis ou, enfin, se transformer lui-même afin de faire place à ce qui entre en conflit avec ses anciennes croyances/pensées/opinions...



*Politiques discutant du réchauffement climatique
(Sculpture Berlin).*

Guernica de Pablo Picasso

Le 26 avril 1937, à Guernica, petite ville du Pays basque espagnol, à l'heure du marché, 50 tonnes de bombes allemandes et italiennes sont lâchées sur la population, faisant 1 654 morts et de nombreux blessés. Depuis 1936, l'Espagne est en proie à une guerre civile entre le camp républicain et celui nationaliste de Franco, soutenu par l'Allemagne et l'Italie. La cité n'est plus que ruines.

Dès le 1er mai, Pablo Picasso se met au travail. Il y a urgence à dénoncer cette barbarie. Il compulse les photographies de l'événement et puise dans ses archives les images les plus violentes : la tauromachie, les crucifixions. Perché sur son escabeau, nuit et jour, il peint avec rage des fragments de corps démembrés, des femmes hurlantes sortant des flammes, un cheval éventré, une tête de taureau monstrueuse. Le 4 juin, il achève son célèbre Guernica, « un cri de douleur » comme il le qualifie, un réquisitoire implacable de 8 m sur 3,5 m contre le fascisme et la guerre.

Le 12 juillet 1937, le chef-d'œuvre monumental est présenté officiellement lors de l'inauguration du Pavillon de la République espagnole à l'Exposition internationale des arts et techniques de Paris. Il fait face à celui de l'Allemagne nazie. A un officier allemand qui lui demande « C'est vous qui avez fait ça ? » Picasso rétorque : « Non, c'est vous ! »...





- Quelle est la première émotion que tu ressens en voyant *Guernica* ?
- Pourquoi Picasso a-t-il choisi une toile aussi grande (8 mètres de large, par 3,5 mètres de haut) ?
- Quelle partie du tableau *Guernica* t'impressionne le plus ? Pourquoi ?
- Recherche dans la vie de Picasso des actes témoignant de son engagement.
- A la vue de la bande d'annonce de la pièce 16431 - *Souvenirs d'avenir*, sur quoi penses-tu que l'auteur souhaite te faire réfléchir ?



Fiche 8 : Exprimer son avis

Après avoir vu la pièce, rédige un article à la manière d'un critique de théâtre...

Les deux objectifs principaux de l'article sont :

- de présenter la pièce (résumé de l'histoire pour permettre au lecteur de se faire une idée sur le style et l'ambiance de la pièce, mais sans *spoiler* la fin).
- de produire un avis argumenté sur l'intérêt, l'esthétique et la qualité de la pièce.

Pour t'aider à rédiger cette critique théâtrale, voici quelques éléments sur la forme et les différents éléments à analyser pour rendre compte de manière objective et personnelle d'un spectacle.



La forme

L'article est destiné à être lu, il doit accrocher le lecteur. Même si la pièce ne t'a pas plu, il faut savoir garder un ton respectueux du travail fourni par les différents artistes. Respectueux mais tout en faisant valoir sa liberté d'expression. Le pronom personnel «Je» est rarement utilisé dans les critiques de pièce ou de film, cela permet au lecteur de se sentir davantage concerné par l'avis du critique.

L'article est souvent composé :

- d'un titre.
- d'une « accroche » de trois-quatre phrases assez courtes : qui présente le nom de l'oeuvre s'il n'est pas dans le titre, le contexte de la représentation (date, lieu) et donne la couleur de l'article. Cette accroche doit donner envie au lecteur de lire la suite.
- du corps de l'article (présentation de la pièce puis avis argumenté comme expliqué plus haut).
- une phrase de fin qui résume le ressenti général de la critique.

Analyser les différentes dimensions d'une pièce de théâtre

Il est souvent difficile pour un spectateur peu habitué au théâtre de distinguer les différentes dimensions du théâtre car on est confronté à une multitude d'informations visuelles et auditives. C'est le rôle du critique d'essayer de les séparer pour identifier ce qui a plu et ce qui était remarquable ou au contraire ce qui était décevant...

L'auteur : il a créé l'histoire, les dialogues, les situations que vivent les différents personnages.

Le metteur en scène : il a choisi l'ambiance visuelle et sonore du spectacle, il a choisi et dirigé les comédiens pour qu'ils interprètent les personnages comme il le souhaitait.

La dimension esthétique de la pièce a été concrétisée par un **scénographe** (décor), une **costumière**, un **créateur lumière**, un **créateur vidéo** et des **créateurs sonores**.



Les acteurs : ils incarnent les personnages. Ils portent la crédibilité, l'intensité et l'émotion de la pièce sur leurs épaules...

Les musiciens : ils interprètent les chansons et les ambiances en *live* pendant la pièce. Ils sont aussi auteurs et compositeurs des morceaux.

Le spectacle *16431 - Souvenirs d'avenir* est une pièce de la compagnie Essentiel Ephémère. Voici le nom des différents artistes et techniciens qui ont participé au spectacle, si tu souhaites les citer dans ta critique :

Auteur-metteur en scène : *Renaud Rocher*.

Assistante à la mise en scène : *Marie Berger*.

Scénographe : *Jérôme Sauvion*.

Créateur lumières : *Stéphan Meynet*.

Créateur vidéo : *Stéphan Balay*.

Création costumes : *Marie-Pierre Morel-Lab*.

Création musiques & ambiances : *Cécile Maître* et *David Honegger* (groupe Mû).

Distribution (par ordre alphabétique) :

Victor Bratovic (en alternance avec *Julien Lopez*) dans les rôles de 16431 et Scientifique3.

Jean-Luc Burfin (en alternance avec *Ernest Afrijié*) dans les rôles de Noé, Extérieur1, Garde et 753987.

Pascaline Chambon dans les rôles de Scientifique1, Prisonnier1 et Sous-administratrice à la centrale hydro-électrique.

Arlo Doukhan dans les rôles de Scientifique2, Tibor, Prisonnier2 et 779324.

David Honegger dans le rôle de Scientifique 4.

Jacqueline Jacot dans le rôle d'Annuluk.

Alizé Lombardo dans le rôle de Cyla.

Cécile Maître dans le rôle de Scientifique5.

Nous serions ravis de recevoir vos critiques (envoi groupé par mail, centralisé par votre professeur) qu'elles soient bonnes ou mauvaises !

« Tous Des Oiseaux » De Wajdi Mouawad, Théâtre National Populaire À Villeurbanne

Mars 8, 2018 Les Trois Coups Critique, Les Trois Coups



Babel sur scène

Par Trina Mounier
Les Trois Coups

Avec « Tous des oiseaux », Wajdi Mouawad revient aux grandes fresques dont il a le secret, mêlant les histoires intimes d'amour et de filiation aux conflits qui ensanglantent son Moyen-Orient natal. Une fable admirable sur le poids des héritages.

Tous des oiseaux, c'est d'abord une tragédie en quatre actes. Son nom, projeté sur un écran, évoque l'un des personnages. Le premier acte s'intitule ainsi « Oiseau de beauté », en référence à Wahiba qui travaille à la bibliothèque universitaire. Surgit Eitan, plein de trouble et d'impatience. Ces deux-là sont de véritables Roméo et Juliette, amoureux comme des héros de Shakespeare, à la vie, à la mort.

Eitan est juif et il vit à Berlin : Wahiba est d'origine palestinienne mais elle a tourné la page en s'installant à New York. Du moins le croit-elle, car le conflit israélo-palestinien, quoi qu'il en soit de leur jeunesse et de leur insouciance, s'invite dans leur vie. Les recherches en génétique d'Eitan lui révèlent qu'il existe un secret de famille dont seule sa grand-mère, vivant à Tel-Aviv, semble détenir la clé. Cette grand-mère, Leah, est l'« Oiseau de malheur ».

Ils partent donc en Israël. Mais la guerre les attend sous sa forme la plus crue : un attentat laisse Eitan dans le coma, tandis que Wahiba découvre qu'elle n'est ici qu'une arabe, et donc une ennemie.



Tous les chagrins

La pièce se déroule comme un thriller et il faut bien quatre heures pour en tirer tous les fils. Pour mieux en restituer la portée universelle, Wajdi Mouawad a réuni des comédiens qui s'expriment en hébreu, en anglais, en allemand et en arabe. Leurs textes ont été traduits et ils font l'objet de surtitrages. Pas un mot de français donc, mais la lecture des surtitres n'est à aucun moment pesante. Au contraire, nous vivons l'incompréhension réciproque et la méfiance, sa sœur jumelle, comme projetés dans la Tour de Babel.

Saluons les acteurs, tous magnifiques, à commencer par Leora Rivlin qui interprète la grand-mère, un personnage complexe, véritable cadeau pour un comédien, mais aussi Souheila Yacoub, qui incarne merveilleusement Wahiba la solaire, et surtout Jérémie Galiana dans le rôle d'Eitan, auquel reviendra une ultime tirade bouleversante. Tous méritent des éloges tant ils campent leur personnage avec subtilité, densité et profondeur.

Signalons aussi la très belle scénographie, apparemment simple, d'Emmanuel Clouas. Revenons enfin à l'écriture poétique et puissante qui évite le piège du mélodrame comme de la leçon, en semant ça et là des moments de bonheur, parfois extrêmement drôles, d'autres plus fades qui apportent cependant des respirations.

Car le propos est lourd. L'auteur montre que le passé et nos origines nous rattrapent et que, sans prévenir, la douleur collective née de l'appartenance à un peuple se mêle à la souffrance individuelle née au sein de la famille. Mais le chemin est long car « un chagrin, ça attend son heure... ». Et quand « nous y sommes », il faut, dit le poète, aller à la rencontre de soi-même, c'est-à-dire au bout de son identité pour se reconnaître. Les chagrins sont au cœur de la construction de soi, de la culture et sans doute aussi de l'oubli.

Trina Mounier

Exemple de mise en page et de contenu d'une critique de la pièce *Tous des oiseaux* de Wajdi Mouawad sur le site «Les trois coups».



Fiche 9 : La dramaturgie

La dramaturgie est l'art de raconter une histoire. Mais qu'est ce qu'une histoire ? Qu'est ce qui fait d'un texte, d'une publicité, d'un clip musical, une histoire ?

Pour avoir une histoire, il faut :

Un **protagoniste** avec un **objectif** et qui est confronté à des **obstacles**. L'empêchant de l'atteindre facilement.

Le cas très classique est celui du détective ou du super-héros qui mène une enquête pour démasquer et arrêter un meurtrier, un voleur, etc... Mais cela peut être aussi un homme qui tombe amoureux et qui cherche à séduire l'élue de son cœur ou encore un extra-terrestre débarqué par hasard sur notre planète et qui veut retourner chez lui...

La plupart du temps le protagoniste (celui qui a l'objectif) est le personnage principal mais ce n'est pas tout le temps le cas. Lorsqu'un personnage a l'objectif inverse du protagoniste ou qu'il a le même objectif mais qu'un seul des deux peut l'atteindre on le nomme **antagoniste**.

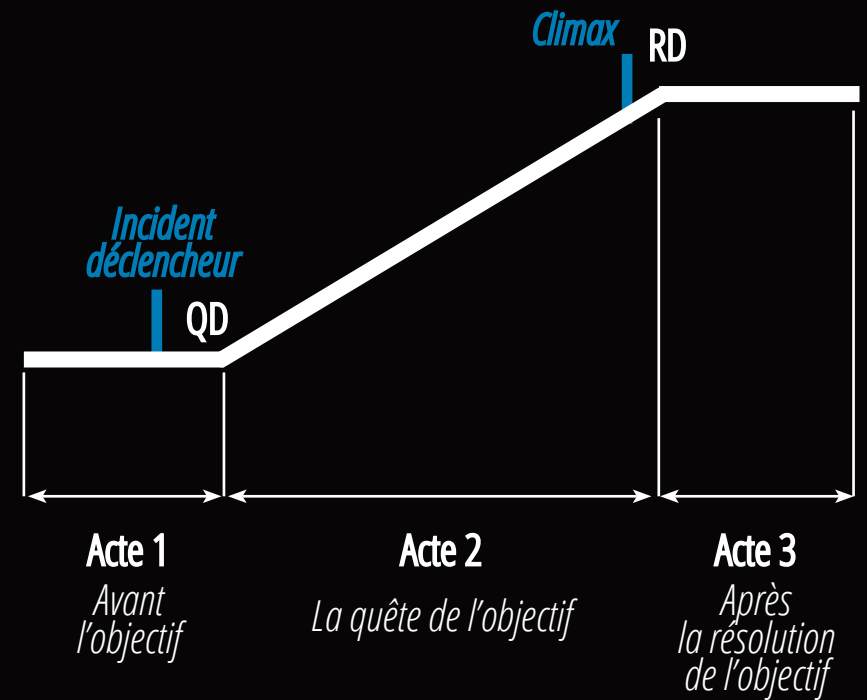
La dramaturgie sépare une histoire en trois actes (ce qu'instinctivement nous appelons début, milieu et fin) :

- Acte 1 : Avant l'objectif
- Acte 2 : La quête de l'objectif
- Acte 3 : Après la résolution de l'objectif (c'est à dire une fois que l'on sait si le protagoniste a oui ou non atteint son objectif).

Parfois le protagoniste, au début de l'histoire, n'a pas encore d'objectif. C'est un événement qui se passe dans le premier acte qui crée l'objectif (la découverte d'une lettre, un meurtre, un accident de voiture, une rencontre, ...). On appelle cet événement **l'incident déclencheur**.

La scène qui permet de savoir si le protagoniste va atteindre son objectif est souvent une scène spectaculaire et/ou émouvante. C'est la scène d'intensité maximale, on la nomme **le climax**.

Il existe évidemment des structures plus complexes avec des termes comme Point de non-retour, Climax médian, Réponse dramaturgique inversée mais il vous faudra lire des ouvrages sur la dramaturgie pour en savoir plus... On peut synthétiser les principaux éléments dans le graphique suivant :



QD : Question dramaturgique (passage de l'Acte 1 à l'Acte 2) : Le spectateur est mis au courant de l'objectif du protagoniste.

RD : Réponse dramaturgique (passage de l'Acte 2 à l'Acte 3) : Après le climax, le spectateur sait si le protagoniste a atteint ou non son objectif.



Fiche 9 : La dramaturgie

Exercice 1 : Analyse la dramaturgie d'un de tes films préférés.

Identifie le ou la protagoniste, nomme son objectif et liste les différents obstacles qu'il ou elle rencontre.

Petite aide : les obstacles peuvent être des personnages, l'environnement mais également un trait de caractère, les sentiments ou une caractéristique physique du protagoniste. Ce sont tous les éléments qui rendent son objectif difficile à atteindre.

Essaie d'identifier les différentes scènes clés : l'incident déclencheur (s'il y en a un), la scène de la question dramaturgique (où l'on comprend l'objectif du protagoniste) et le climax. Quelle est la réponse dramaturgique ?

Exercice 2 : La dramaturgie d'une série télévisée.

La dramaturgie est une structure fractale, c'est à dire qu'elle est construite avec les mêmes règles à différentes échelles. Un épisode de série a un protagoniste qui a un objectif (résolu ou non au cours de l'épisode) et rencontre des obstacles. Mais il existe également un objectif plus grand au niveau de la saison. Et un encore plus grand sur l'ensemble de la série. Parfois l'objectif de l'épisode est un sous-objectif de celui de la saison, lui même étant un sous-objectif (une étape) de l'objectif de la série. A noter que le protagoniste d'un épisode n'est pas nécessairement le protagoniste de la série.

Cherche une photo de Chou Romanesco pour comprendre ce qu'est une structure fractale.

Choisis une série ou une saga de films (Harry Potter, Star wars,...) et essaie d'identifier les différents objectifs (épisode/saison/série).

Exercice 3 : Analyse la dramaturgie de la pièce 16431 - Souvenirs d'avenir.

*La structure dramaturgique de la pièce est un peu plus complexe que ce qui a été présenté jusque-là. Il existe parfois dans certaines oeuvres dramatiques ce qu'on appelle **un Climax médian**, c'est une scène intense au cours de l'acte 2 où il y a transformation de l'objectif initial.*

Le protagoniste dans 16431-Souvenirs d'avenir n'est ni 16431, ni Cyla, il s'agit d'un groupe de personnages, ce sont les dirigeants de l'Union Latine et Balkanique d'Europe qui se font appeler Les Scientifiques.

Quel est leur objectif initial ?

Quelle est la scène du climax médian ? Comment l'objectif s'en trouve perturbé ? Noé devient alors seul le nouveau protagoniste de la pièce. Quel est son nouvel objectif personnel ?

Dans le futur, il y a une «sous-dramaturgie» dont Cyla est la protagoniste, elle doit récolter un maximum d'informations pour comprendre ce qui est arrivé au Monde pour qu'il soit ainsi transformé 31 ans plus tard.

Cet objectif se décompose et se précise au fur et à mesure des informations qu'elle récolte. Peux-tu identifier les différentes questions auxquelles Cyla cherche des réponses ?



Fiche 10 : Le risque inondation

L'inondation est une submersion temporaire, par l'eau, de terres qui ne sont pas submergées en temps normal, quelle qu'en soit l'origine. L'expression recouvre les inondations dues aux crues des rivières, des torrents de montagne et des oueds, aux remontées de nappe phréatique, aux ruissellements urbains et agricoles ainsi que les submersions marines au-delà des limites du rivage de la mer.

Dans la pièce 16431 - *Souvenirs d'avenir*

A Citta Tre, ville pyramidale, seuls les privilégiés qui habitent dans les hauteurs de la ville sont protégés des inondations fréquentes.

16431 essaie de lutter contre cet injustice... Regarde cet extrait :



- 16431 est accusé « d'exercice illégal de l'urbanisme ». Il aide les populations à se protéger avec la construction de digues, de bassins de rétention, de canaux de dérivation, de constructions sur pilotis. Recherche une illustration de chacune de ces constructions et explique son utilité.
- Qu'est-ce que « l'imperméabilisation des sols » ? Quel en est la cause ? Quelles en sont les conséquences ?
- Qu'appelle t-on la résilience «face aux risques» ?
- A cause de la puce installée dans leur cerveau à la naissance, les habitants de Citta Tre ne peuvent pas faire preuve de résilience. Ils oublient les consignes de mise en sûreté. As-tu retenu les erreurs à ne pas commettre dont parle 16431 ?
- Dans cette société où personne ne semble en mesure de se souvenir des catastrophes passées, quel surnom pourrait-on donner à 16431 ?
- Quel conseil Cyla donne-t-elle à 16431 pour permettre aux habitants de prendre conscience du danger ?



Fiche 10 : Le risque inondation



Je n'appelle les secours qu'en cas de réel danger, afin de laisser les lignes libres pour les personnes en grand danger.
Pompiers : 18 – Samu : 15

- Les secours sauront plus facilement où me trouver. J'attends qu'ils viennent me chercher.
- Je ne vais pas chercher mes enfants à l'école ou à la crèche. Ils seront les premiers pris en charge par les secours.
- Je ne prends pas ma voiture. Ce n'est pas un abri.
- Je ne retourne jamais chercher quelque chose dans un lieu inondé.

Faire face à l'isolement, garder avec soi le matériel nécessaire :

- Réserve d'eau et d'aliments, de lait pour les nourrissons.
- Vêtements chauds et couvertures.
- Radio avec des piles chargées, lampe de poche et téléphone portable.
- Médicaments, ordonnances et carnets de santé.
- Papiers importants, photos, doudous des enfants.



Je m'informe et je respecte les consignes des secours en écoutant régulièrement Radio France.



Adopter les bons comportements :

Limiter les accidents chez soi (électrocution, pollution, explosion) :

- Si l'eau monte, je coupe sans attendre le gaz, le chauffage et l'électricité.
- Je n'utilise surtout pas d'équipements électriques : ascenseurs, portes automatiques...
- Je ferme les poubelles et je les mets dans un placard pour éviter qu'elles ne flottent.
- Je mets les produits toxiques en hauteur.
- Les animaux et notamment les rongeurs fuient l'eau. Je ne les touche pas.

Eviter noyade et contusions, ne pas sortir et suivre les consignes des secours :

- Je ne sors pas. Je suis plus en sécurité à l'abri. Je m'installe en hauteur et n'évacue les lieux qu'en cas de grand danger.

Fiche 11 : Le risque tempête

On parle de tempête lorsqu'une perturbation atmosphérique génère des vents dépassant 90 km/h. Ces vents violents s'accompagnent de fortes précipitations et parfois d'orages. Les tempêtes peuvent avoir un impact considérable aussi bien pour les personnes que pour leurs activités ou leur environnement. Les tempêtes se forment lorsque deux masses d'air, aux caractéristiques distinctes (température, teneur en eau), se confrontent. Notamment en automne et en hiver, près des côtes, lorsque les océans sont encore relativement chauds par rapport à l'air polaire qui est déjà froid.

Dans la pièce 16431 - Souvenirs d'avenir

Cyla se souvient de ses premiers pas dans le futur... [Regarde cet extrait :](#)



- Lorsque les vents se lèvent, Cyla ne connaît pas la région mais elle sait ce qu'il faut faire pour se mettre en sécurité. Que demande t-elle à la vieille femme ? Pourquoi ?
- Quels conseils Noé donne t-il à Cyla lorsqu'il comprend qu'elle ne parviendra pas à se mettre à l'abri ? Pourquoi ?
- Le personnage d'Annuluk représente la Nature, la Terre, les éléments. Elle est en colère contre « la folie des hommes ». Lorsqu'elle dit que la « tempête se lève », elle parle sous forme de métaphore. De quoi parle t-elle en réalité ?
- Quels sont les dangers concrets auxquels Cyla est exposée en étant seule dans cette zone désertique pendant cette tempête ?





Adopter les bons comportements :

Avant l'arrivée de la tempête :

- Je consulte régulièrement les bulletins de suivi associés à la carte de Vigilance
- Je place à l'intérieur de mon habitation tous les objets susceptibles d'être emportés (table de jardin, parasol...). Projetés par le vent, ils pourraient être dangereux pour les personnes à proximité.
- Je ferme portes et volets.
- Je m'éloigne des bords de mer et des lacs.
- J'annule les sorties en mer ou en rivière.
- J'arrête les activités de loisirs de plein air.
- Je prépare un équipement de première nécessité (médicaments, papiers d'identité, lampe de poche etc.), détaillé dans le Guide de préparation aux situations d'urgence.
- Je n'obstrue pas les grilles de ventilation de mon logement.

Pendant la tempête :

- Je reste à l'écoute des consignes données par les autorités, dans les médias et sur les réseaux sociaux.
- Je reste chez moi. Je ferme portes, fenêtres et volets.
- Je débranche les appareils électriques et les antennes de télévision.
- J'évite de téléphoner pour laisser les secours disposer des réseaux téléphoniques.

- Je me renseigne quant à la survenue d'un éventuel risque de submersion / d'inondation, en consultant régulièrement les sites de Météo France et Vigicrues
- Afin de prévenir les intoxications au monoxyde de carbone en cas d'utilisation de groupes électrogènes, je respecte les consignes d'utilisation et je place ces équipements à l'extérieur du bâtiment. Il est recommandé de ne pas utiliser de chauffage d'appoint en continu.

Si je suis obligé de me déplacer :

- Je suis très prudent. Je respecte, en particulier, les déviations mises en place.
- Je roule doucement.
- Je signale mon départ et ma destination à mes proches.
- Si je suis dehors, je ne me mets pas sous un arbre.



Fiche 12 : Les risques technologiques

Les risques technologiques sont liés à l'action humaine et plus précisément à la manipulation, au transport ou au stockage de substances dangereuses pour la santé et l'environnement. Comme les autres risques majeurs, ils peuvent avoir des conséquences graves sur les personnes, leurs biens et/ou l'environnement. Ils sont répartis en cinq sous-catégories : les accidents industriels, les accidents nucléaires, le risque minier, les ruptures de barrage et le transport de matière dangereuse.

Dans la pièce 16431 - Souvenirs d'avenir

Tibor, par vengeance, a fait exploser le barrage hydro-électrique. Cyla et 16431 sont allés prêter main forte aux habitants de Citta Tre mais ils doivent rapidement faire face à des réactions en chaîne...

Regarde cet extrait :



- Pourquoi un signal sonore se déclenche t-il ?
- Connais-tu ce signal ? Connais-tu son nom ? L'as-tu déjà entendu en vrai ? A quelle occasion ?
- Que sont des « émanations toxiques » ?
- Qu'est-ce qui est la cause de ces émanations toxiques ? Qu'appelle t-on un « effet domino » ?
- Quels conseils de mise en sûreté 16431 demande t-il de transmettre aux habitants des bas quartiers ?
- Pourquoi, selon toi, faut-il se mettre au plus près du sol et respirer à travers un linge mouillé ?
- 16431 veut aller alerter les quartiers non-connectés à la radio clandestine. Pourquoi Cyla le retient-elle ?



Fiche 12 : Les risques technologiques

Risques industriels & Transport de matières dangereuses



Adopter les bons comportements :

Si je suis témoin :

- Je donne l'alerte en téléphonant aux sapeurs-pompiers (composez le 18), à la police ou la gendarmerie (le 17). Je précise si possible le lieu exact, la nature du sinistre (feu, fuite, nuage, explosion, etc.), ainsi que le nombre de victimes estimé.
- S'il y a des victimes, je ne les déplace pas, sauf en cas d'incendie.

Si un nuage toxique vient vers moi :

- Je fuis selon un axe perpendiculaire au vent et je trouve un local où me mettre à l'abri à proximité immédiate afin de limiter l'exposition au danger. Dans la mesure du possible, je respire à travers un linge humide.
- Même si je me sens mal, je ne m'assois pas, je ne m'allonge pas, je risquerais de ne pas pouvoir me relever. J'appelle les secours et je suis leurs instructions.

Si les services de secours demandent de se mettre à l'abri :

- Je respecte les consignes de confinement : je bouche toutes les entrées d'air (portes, fenêtres, aérations...), j'arrête ventilation et climatisation, et je supprime toute flamme ou étincelle.
- Je me confins de préférence dans une pièce possédant une arrivée d'eau.
- Je ne cherche pas à rejoindre les membres de ma famille s'ils sont à l'extérieur.
- Je ne vais pas chercher mes frères et sœurs ou mes enfants à l'école. Ils sont pris en charge par les équipes pédagogiques et les secours, en milieux scolaires ou péri-scolaires.
- Je n'encombre pas les réseaux téléphoniques, nécessaires à l'organisation des secours. Je ne téléphone qu'en cas d'urgence vitale.
- Je ne sorte qu'en fin d'alerte ou signal sur ordre d'évacuation.

Si un ordre d'évacuer est donné :

- Je rassemble mes affaires indispensables : papiers, argent liquide, médicaments.
- Je coupe le gaz et l'électricité.
- Je suis strictement les consignes données par les services de secours.
- Je ferme à clé les portes extérieures.
- Je me dirige avec calme vers le point de rassemblement fixé.
- Dans tous les cas, je reste à l'écoute des autorités et je respecte les consignes délivrées dans les médias (France Bleu, France info, France télévisions), les sites et réseaux sociaux de la préfecture, du ministère de l'Intérieur et du Gouvernement.



Fiche 13 : L'effet domino (exemple de Fukushima)

Pour se venger de 16431, Tibor fait exploser le barrage hydro-électrique. Son geste va avoir d'énormes conséquences, des réactions en chaîne, qu'il est presque impossible d'arrêter. On appelle cela un « effet domino » en référence au jeu qui consiste à aligner debout une file de dominos. Lorsqu'on fait tomber un premier domino, dans sa chute, il fait tomber le deuxième domino de la file, qui en chutant fait tomber le troisième et ainsi de suite.

Dans *16431 - Souvenirs d'avenir* :

- L'explosion du barrage crée une vague gigantesque qui inonde le bas de la cité.
- Pour éviter les risques d'électrocution, l'électricité est coupée.
- La panne d'électricité a endommagé une usine et créé des émanations toxiques.

Regarde cette vidéo retraçant le déroulé de la catastrophe de Fukushima. Tout est parti d'un séisme qui se trouvait pourtant à plus de 130 km des côtes du Japon.



En t'aidant de la vidéo, replace dans l'ordre les différents dominos pour faire le lien entre le séisme, la catastrophe nucléaire et ses conséquences...

- A Le système de refroidissement des réacteurs nucléaires tombe en panne.
- B Incendies et explosions au niveau des réacteurs.
- C Rejets massifs de radiocativité à cause des fuites.
- D Tremblement de terre sous-marin à 130 km des côtes du Japon.
- E Les réacteurs entrent en fusion.
- F Contamination radioactive de l'air, des eaux, des sols, des aliments.
- G Inondation de la centrale.
- H Impossibilité de faire fonctionner les groupes électrogènes.
- I Evacuation de la population à proximité de la centrale.
- J Formation d'une vague de 15 mètres de haut.
- K Coupure préventive des réacteurs du site nucléaire de Fukushima.
- L Emissions de premiers déchets radioactifs.



Fiche 14 : La fable du colibri

(responsabilité individuelle vs responsabilité collective)

La forêt tropicale est en feu.

Les animaux fuient...

Tous les oiseaux s'envolent, sauf un petit colibri qui va chercher une minuscule goutte d'eau dans la rivière pour ensuite aller la déverser sur les flammes.

Et ainsi de suite, goutte d'eau après goutte d'eau...

Les animaux l'interpellent : « Mais enfin, colibri, tu ne parviendras jamais à éteindre l'incendie ainsi ! »

Le colibri répondit : « Je sais, mais je fais ma part ! »

Le colibri est un minuscule oiseau mesurant une dizaine de centimètres, pour un poids de quelques grammes. Son bec est long et très fin pour aller chercher le nectar au coeur des fleurs. Il vole très vite et avec beaucoup d'agilité.



Cette fable amérindienne est très souvent racontée pour symboliser l'engagement de chacun dans la protection de l'environnement.

- Quel est selon toi le sens de cette fable ?
- Dans la vraie vie, en ce qui concerne la protection de l'environnement, qui sont les colibris ? Qui sont les autres animaux (toucans, éléphants...) ?
- A la manière des fables de La Fontaine, rédige une morale à cette histoire. (Exemples de morale : « Rien ne sert de courir, il faut partir à point. », « Apprenez que tout flatteur vit aux dépens de celui qui l'écoute. », « On a souvent besoin d'un plus petit que soi. »)
- Rédige la suite de cette fable, qu'ont bien pu dire et faire les autres animaux en entendant le colibri dire « Je sais, mais je fais ma part ! » ?
- En ce qui concerne le changement climatique, est ce que tu as l'impression de faire ta part ? Que fais-tu concrètement ?
- Le bec du colibri est minuscule mais comme il vole très vite, il fait de nombreux allers-retours. Penses-tu faire à la hauteur de ce que tu es capable de faire ? Que pourrais-tu faire de plus ?



Fiche 15 : Analyse de texte : La nature en colère

La pièce commence par un monologue d'Annuluk qui parle de l'agitation du Monde.
Ecoute une version **AUDIO** avant d'analyser le texte retranscrit ci-dessous.

« En un temps qui fût, qui est maintenant à jamais disparu mais qui bientôt sera de retour, les hommes vivaient humblement dans l'abondante chevelure de grand-mère Annuluk.

Petits, perdus, fragiles... Espèce parmi les espèces. La faiblesse de l'homme garantissait sa lucidité. La vulnérabilité est une force. L'adversité du sol rend les racines plus fortes.

Tendre l'oreille. Par delà l'agitation du Monde. Ecoute. Le vent. Le bruissement des feuilles. La jeune pousse, écoute, voyage, s'enrichit. Le ruissellement de l'eau...

L'arbrisseau chétif s'enracine au pied d'arbres centenaires comme une enfant s'assoit au milieu d'une assemblée de sages, à la tombée de la nuit. Reconnaissante d'être là, humble et attentive, elle écoute le silence et grandit.

La forêt est là. Invisible, sous nos pieds, elle attend.

Même en ces temps où l'homme a perdu le sentiment de satiété, les racines continuent de s'enfoncer imperturbablement dans le sol pour y puiser la sagesse du Monde. La mémoire des arbres.

L'homme dit « moderne » a soif d'immédiateté. Sa stratégie d'occupation des sols : expansion. Il n'a plus de racine. Il oublie la terre, le vent, le soleil et l'eau. Il sème du béton, l'arrose de larmes et de sang et s'enthousiasme, s'il y voit fleurir par liasse des bouts de papier à la valeur artificielle. Essentiel éphémère. Rien ne le rapproche plus sûrement de sa fin,

pourtant rien ne semble apaiser sa faim.

L'homme persuadé de sa grandeur ne prend plus la peine de chercher à comprendre Grand-mère Annuluk. Il ne s'installe plus humblement dans son épaisse chevelure, il ne sait plus le silence de la jeune pousse devant les arbres centenaires, il ne s'inspire plus de la Nature pour grandir en savoir et en sagesse. Il ne sait plus écouter, observer et quand la vieille femme propose à l'homme pressé de s'arrêter sur le bord du chemin pour penser et panser ses blessures, il refuse de s'asseoir.

Alors, Grand-mère Annuluk, seule maîtresse du temps, ouvre une fenêtre pour qu'il regarde dans le miroir du temps. Et là, au lieu d'appeler les siens pour partager cette grande découverte, y regarder à plusieurs et réfléchir ensemble : l'homme cache la fenêtre. Il croit détenir un instrument de pouvoir.

Grand-mère Annuluk observe, patiente, intervient parfois. Elle sait. Elle parle. A qui veut l'entendre... »



Fiche 15 : Analyse de texte : La nature en colère

- Qui est Annuluk ?
- Qui étaient « petits, perdus, fragiles » ?
- A quelle période Annuluk fait-elle allusion ? Pourquoi semble t-elle la regretter ?
- Qu'est-ce que l'homme ne sait plus faire ?
- Sur qui devrait-il prendre exemple ?
- Qu'est ce que « *l'agitation du Monde* » selon Annuluk ?
- Que signifie la phrase : « *La forêt est là. Invisible, sous nos pieds, elle attend.* » ?
- Trouve les éléments du champ lexical de l'appétit (la soif et la faim) ? Pourquoi ce champ lexical est-il utilisé ?
- Que signifie la phrase « *Il sème du béton, l'arrose de larmes et de sang et s'enthousiasme, s'il y voit fleurir par liasse des bouts de papier à la valeur artificielle.* » ?
- Retrouve les deux phrases où l'auteur joue avec des homonymes ?
- Annuluk ouvre une fenêtre pour permettre à l'homme de regarder dans le miroir du temps. Qu'est-ce que cette « fenêtre » ? Qu'est ce que le « miroir du temps » ?
- L'auteur a emprunté la formulation « *En un temps qui fût, qui est maintenant à jamais disparu mais qui bientôt sera de retour* », à un conte d'origine inuit adapté par Clarissa Pinkola-Estès (dans *Femmes qui courent avec les loups*). Que signifie cette formulation étrange ? De quel « temps » parle Annuluk ?
- Que représente selon toi la chevelure d'Annuluk dans la phrase : « *L'homme (...) ne s'installe plus humblement dans son épaisse chevelure* » ?
- Outre le champ lexical de la soif et de la faim, l'auteur s'est amusé à en utiliser quelques autres. Sauras-tu les retrouver et regrouper tous les noms, verbes et adjectifs en faisant partie ?



Fiche 16 : Fragilité des démocraties - Totalitarisme

Dans la pièce *16431 - Souvenirs d'avenir*

Cyla, grâce à l'aide d'Annuluk parvient à traverser la Zone, ce qu'aucune *Passagère* n'avait a priori réussi avant elle. Elle découvre Citta Tre. Elle interroge le garde aux portes de l'immense cité et découvre que tous les habitants sont numérotés... Qu'a-t-il bien pu se passer ? Qu'est-ce qui a permis l'émergence d'une telle société ? Elle doit en savoir plus.

Regarde cet extrait :



Que veut dire Cyla quand elle dit au prisonnier qu'il parle comme dans un livre ?

Pourquoi les dirigeants de Citta Tre diffusent par Radiometteur des phrases comme : « *La quête de savoir n'engendre que souffrance et chaos* », « *La recherche de la vérité est un acte orgueilleux et égoïste. Nuisible à l'harmonie de la Citta.* » ou encore « *Les leçons du passé ont été tirées. Il n'est pas nécessaire d'en connaître les détails.* » ?

Un des prisonniers explique à Cyla que « *Citta Uno était un régime utopiste voué à l'échec. Tous les citoyens pouvaient participer aux différentes institutions et donner leur avis sur les règles de la Cité.* » Quel régime était Citta Uno ?

Pour justifier le fonctionnement de Citta Tre, ce même prisonnier prononce une nouvelle phrase du Manuel : « *Seule une autorité supérieure et juste peut assurer l'harmonie et la stabilité de la Citta* ». Comment et pourquoi à ton avis les habitants ont accepté le pouvoir autoritaire de Citta Tre ?



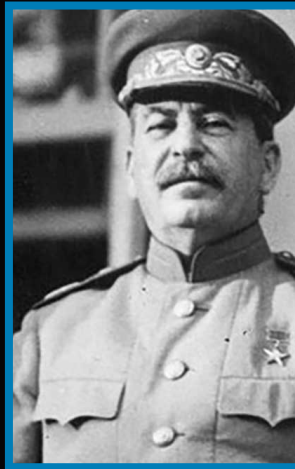
Fiche 16 : Fragilité des démocraties - Totalitarisme

L'entre-deux guerres, apparition de régimes totalitaires en Europe

Dans l'entre-deux guerres, de nouveaux régimes s'installent en Italie, en Allemagne et en URSS, caractérisés par le culte du chef et le contrôle de la totalité de la société par la terreur :

- Le Fascisme : en Italie, Benito Mussolini prend le pouvoir en 1922.
- Le Stalinisme : Staline, après la mort de Lénine en janvier 1924, élimine tous ses adversaires politiques et devient en 1928 le maître incontesté de l'URSS.
- Le Nazisme : dans une Allemagne ravagée par la grande dépression, la forte poussée électorale du parti nazi permet à son chef, Adolf Hitler, d'être nommé chancelier le 30 janvier 1933.

Sais-tu reconnaître ces trois hommes en photo ? Qui est qui ?



La montée du nazisme

Les dictatures et les régimes totalitaires naissent souvent d'un sentiment de peur et d'une demande de la part du peuple d'un Etat fort pour résoudre une crise qui fait rage.

C'est le cas du régime nazi en Allemagne. Les trois événements qui ont permis à Hitler et au régime nazi de s'imposer sont chronologiquement :

- **Le traité de Versailles (1919)** : le traité de paix à l'issue de la première guerre mondiale impose des conditions jugées comme humiliantes par le peuple allemand ce qui fait naître un profond sentiment d'injustice et une volonté de vengeance.
- **La crise économique de 1929** : déjà affaiblie par la première guerre mondiale et par les conditions de la paix, l'Allemagne est très violemment touchée par la crise économique partie des Etats-Unis (krach boursier du 24 octobre 1929 : le jeudi noir). Le taux de chômage passe de 9% en 1928 à près de 44% en 1932.
- **La peur du communisme** : les grands industriels et les milieux financiers allemands voient d'un mauvais oeil la montée du communisme en URSS. Ils ont peur de perdre leurs biens et décident pour une partie importante d'entre eux de soutenir Hitler et de le propulser au pouvoir (Krupp, Thyssen, Siemens, Schacht).

Un régime totalitaire pourrait-il s'imposer un jour en France ? Explique en détail en quoi la situation environnementale actuelle pourrait un jour favoriser cette éventualité ?



Fiche 17 : La résilience vs « Société sans mémoire »

Les oeuvres de science-fiction agissent souvent comme un miroir grossissant des dangers d'une société (cf. Fiche 3). L'auteur pousse une situation à son paroxysme pour alerter sur un danger.

Citta Tre, une société sans mémoire...

L'insertion d'une puce dans leur cerveau, à la naissance, empêche les habitants de Citta Tre d'avoir accès aux informations stockées dans leur mémoire vécue. Ils ne peuvent pas apprendre et se construire par un raisonnement progressif basé sur leur vécu personnel. Ils sont condamnés à reproduire les mêmes erreurs.

Cette stratégie est utilisée par les dirigeants de Citta Tre pour maintenir leur domination sur la population. L'auteur pointe ainsi que sans mémoire collective des événements passés, il est impossible pour une société de penser sa sécurité. Notamment face aux risques majeurs. **La compréhension, l'analyse et le dépassement des catastrophes passées permettent de modifier les comportements et les infrastructures pour faire progresser la société et diminuer les impacts lors d'une future catastrophe.** Cela porte un nom...

La résilience

La résilience est la capacité d'une société, d'un écosystème ou d'un individu à retrouver un fonctionnement normal après une perturbation.

« Tous résilients face aux risques »

Les risques majeurs (catastrophes naturelles ou risques technologiques) bien que dramatiques, laissent souvent peu de traces dans la mémoire collective car ils surviennent rarement contrairement à d'autres événements qui font l'actualité. Il est donc de la responsabilité de la société, de se préparer et d'oeuvrer au quotidien pour sensibiliser

sa population, lui transmettre la culture du risque et les bons comportements à adopter avant, pendant et après une catastrophe.

Certains événements, par leur ampleur, ont un retentissement mondial et marquent l'histoire de l'humanité comme :

- L'éruption du Vésuve et la disparition de Pompéi en l'an 79.
- Le séisme de Lisbonne en 1755 ou le séisme de San Francisco en 1906.
- L'accident nucléaire de Tchernobyl en 1986.
- Le Tsunami de l'océan indien en 2004.
- La catastrophe de Fukushima en 2011.

mais il est parfois plus difficile d'ancrer dans la mémoire collective des événements moins spectaculaires, même s'ils nous concernent bien davantage géographiquement...

Connais-tu les risques majeurs auxquels tu es exposé (lieu d'habitation et école) ? Fais-en une liste exhaustive en t'aidant du DICRIM de ta commune.

Qu'est ce qu'un repère de crue ? Quelle est son utilité ?

Retrouve dans ton entourage une personne qui a vécu une catastrophe naturelle et fais son interview.



1/1 Fiche 18 : Intérêts particuliers vs intérêt général / Les lanceurs d'alerte

Grâce à Cyla, les dirigeants de l'Union latine et balkanique d'Europe, apprennent que le Monde est en train de se diriger vers une catastrophe appelée « les évènements » et que cela donnera naissance à une société deshumanisée : Citta Tre. Noé se rend compte que ses collègues n'ont pas pour objectif d'empêcher cet avenir sombre mais qu'ils ne pensent qu'à s'assurer qu'eux et leurs descendants fassent partie de la classe dirigeante de Citta Tre. Il trahit ses collègues et décide alors d'enregistrer des vidéos pour alerter le monde entier de ce qui se trame.

Dans notre société, on dirait que Noé est un lanceur d'alerte. Sans tomber dans le complotisme (cf. Fiche 19), nous vivons dans une société avec de nombreux enjeux financiers et il est fréquent que certaines entreprises ou groupements d'individus essaient de manière illégale de faire des profits au détriment des lois et de l'intérêt général.

« Sera reconnue comme lanceur d'alerte la personne physique qui signale ou divulgue, sans contrepartie financière directe et de bonne foi, des informations portant sur un crime, un délit, une menace ou un préjudice pour l'intérêt général, une violation ou une tentative de dissimulation d'une violation du droit international ou de l'Union Européenne, de la loi ou du règlement. »

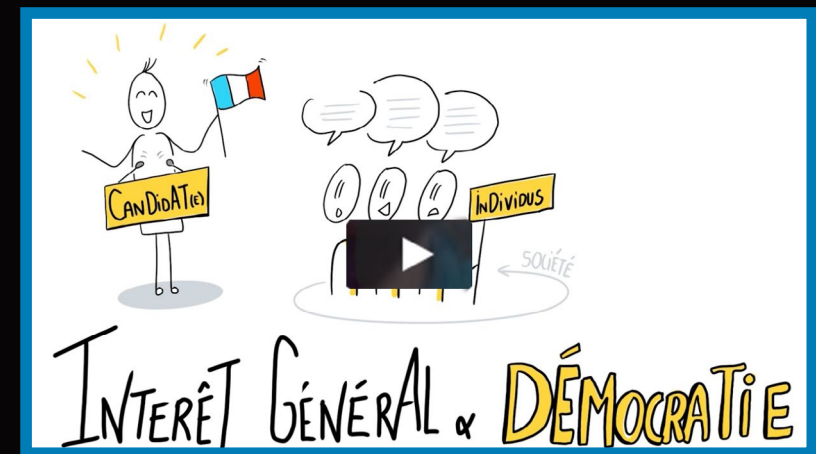
Héros, sauveur de l'intérêt général ou traître déloyal ?

Contre-pouvoir indispensable au bon fonctionnement démocratique ou danger pour la sécurité de la Nation ? Enjeu de société, le rôle du lanceur d'alerte fait débat et suscite de multiples interrogations. Les sujets récurrents portent sur son rôle en matière de transparence des entreprises ou des administrations. En révélant des faits illégaux ou des risques de crise (environnementale ou sanitaire, par exemple), les lanceurs d'alerte pointent les lacunes du législateur, l'échec de la régulation ou encore la défaillance des contrôles.

Fais des recherches sur des lanceurs d'alerte célèbres : Qui sont Edward Snowden, Irène Frachon, Chelsea Manning, Jeffrey Wigand ou encore Erin Brockovich ?

Au delà du statut de lanceur d'alerte, défenseur de l'intérêt général contre les intérêts privés, comment parvient-on à définir l'intérêt général dans une démocratie ? Ce n'est pas une question aussi simple qu'il y paraît...

Regarde cette vidéo :



A écouter les habitants de Citta Tre (à part 16431 et ses amis résistants), on comprend aisément que la classe dirigeante a réussi l'endoctrinement de la population. Ils répètent sagement les paroles du Manuel émises par le radiometteur...

La propagande

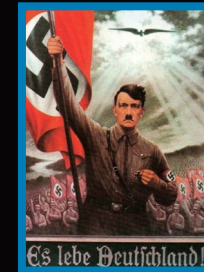
Les dictatures et régimes totalitaires s'assurent de la docilité du peuple en s'appuyant sur deux piliers complémentaires : la répression et la propagande. La répression pour faire taire les opposants (emprisonnement, torture, assassinat) et la propagande pour tromper, distraire ou embrigader la population.

La propagande est un ensemble de techniques de persuasion mises en oeuvre pour propager, par tous les moyens disponibles, une opinion ou une idéologie. Elle se caractérise par une manipulation mentale qui mélange sciemment l'information et l'opinion, afin d'éliminer les points de vue divergents et d'empêcher l'exercice de l'esprit critique.

Ses objectifs peuvent être politiques, économiques, religieux ou militaires. La propagande cherche à aiguiller les attentes de l'opinion publique, à modifier les actions des personnes ciblées et peut aller jusqu'à façonner la connaissance des personnes par n'importe quel moyen dont la censure, la diversion ou la confusion.

Lors d'une guerre, la propagande est utilisée pour déshumaniser l'ennemi et susciter la haine en contrôlant la représentation que s'en fait l'opinion publique.

Dans les régimes totalitaires, le culte de la personnalité du leader politique est très souvent mis en avant, c'est le cas pour Hitler, Staline, Mussolini, Mao, le Maréchal Pétain et d'autres plus récents... Ils sont présentés comme forts, généreux, courageux. Ils forcent l'admiration. Ils utilisent tous les vecteurs de communication. Au début du vingtième siècle c'était : presse écrite, actualités cinématographiques, affiches, peintures murales, sculpture... Aujourd'hui une propagande efficace passe évidemment par les réseaux sociaux !!!



Les opérations de communication...

Aujourd'hui, hommes politiques, entreprises, joueurs de football ou rappeurs, tous travaillent avec des professionnels de la communication pour occuper l'espace médiatique et embellir leur image. Ces opérations de communication permettent d'augmenter leur notoriété, leur crédibilité, leur « capital sympathie ». Et souvent au final, ils en retirent un intérêt financier. Il ne faut pas pour autant confondre ces « mises



Fiche 19 : Propagande - Manipulation - Complotisme - Fake news

en scène » qui s'apparentent à de la publicité avec de la propagande qui a des fins beaucoup plus néfastes.

Deux exemples de manipulation de l'opinion :

Première guerre en Irak : Affaire des couveuses au Koweït.

En 1990, les forces armées irakiennes de Saddam Hussein envahissent le Koweït. Le gouvernement américain pour rentrer en guerre contre l'Irak doit convaincre le parlement et l'opinion américaine. C'est le témoignage d'une jeune koweïtienne de 15 ans qui va émouvoir le Congrès et faire basculer l'opinion américaine. Son identité n'est alors pas révélée soit disant pour la protéger de possibles représailles des irakiens, elle dit revenir du Koweït et raconte ce qu'elle a vu dans une maternité :



Ce qu'elle décrit est horrible. On finira par apprendre, deux ans plus tard, que ce témoignage est entièrement faux. La jeune fille s'appelait Nayirah al-Sabah, et était la fille de l'ambassadeur du Koweït à Washington. Le gouvernement du Koweït avait commandé cette campagne d'intoxication à la compagnie de relations publiques américaines *Hill & Knowlton* (pour la somme de 10 millions de dollars).

Les mensonges et les manoeuvres des cigarettiers américains.

Dans leurs laboratoires de recherche, dès 1953, les fabricants de cigarettes avaient confirmé le rôle cancérigène du tabac. Pour préserver leurs chiffres d'affaires, les géants du tabac s'entendent entre eux et se lancent dans une entreprise de propagande et d'instrumentalisation du doute scientifique qui retardera la prise de conscience des ravages de la cigarette. Ils corrompent des scientifiques, des journalistes, des hommes politiques. Ils parviennent à infiltrer et perturber le fonctionnement de cercles de décision aussi importants que l'OMS (l'Organisation Mondiale de la Santé).

Tout aussi scandaleux, vingt ans avant les médecins, les fabricants de cigarettes mettent en évidence le rôle majeur de la nicotine dans la dépendance au tabac. Ils en avaient étudié le mécanisme et réussi à trouver la dose optimale pour induire la dépendance.

Les cigarettiers ont réussi à gagner dix ans avant que les législations ne les frappent plus durement. Dix ans qui ont permis selon une étude de préserver la vente de 8 000 milliards de cigarettes aux Etats-Unis et engendré huit millions de morts « évitables » dans les décennies suivantes. Chaque année, la cigarette tue plus que le paludisme, plus que le sida, plus que la guerre, plus que le terrorisme. Et plus que la somme des quatre. Plus de cinq millions et demi de vies emportées prématurément chaque année.

Le complotisme

Des complots existent pour servir des intérêts politiques ou financiers. Mais là où réside la difficulté, c'est que de nombreuses fausses informations circulent, particulièrement sur internet...



Fiche 19 : Propagande - Manipulation - Complotisme - Fake news

Lorsque l'on croit à une théorie du complot, ce n'est pas parce que l'on se pose de mauvaises questions. Au contraire, on se pose généralement de bonnes questions mais on finit par croire à une théorie du complot parce qu'on trouve de mauvaises réponses. La curiosité et le doute sont des preuves d'intelligence mais la suspicion systématique nous entraîne souvent vers de mauvaises réponses.

Une des forces d'attraction des théories du complot est l'« effet de dévoilement », très satisfaisant pour l'esprit, proche de ce que nous ressentons lorsque nous découvrons la solution à une énigme. Il répond à notre besoin profond de comprendre le monde et nous donne le sentiment d'en savoir davantage que la plupart des gens, d'être ainsi plus intelligent et moins naïf, ce qui valorise notre ego.

Fake news (fausses informations)

Mais comment déceler le vrai du faux ? Comment exercer son esprit critique ? Qui croire ? Il n'y a pas de réponse toute faite et pourquoi croire l'auteur de ce texte s'il prétendait qu'il y en avait une... Quelques conseils malgré tout, soyez vigilants et attentifs aux points suivants :

- Observer les détails :
Le titre, les dates, la structure du site. Les titres accrocheurs, en majuscule, avec des points d'exclamations sont souvent douteux. N'hésitez pas à rechercher dans l'article des informations précises : des dates, des lieux, des références.
- Est-ce une information ou une opinion ?
Trop souvent certaines personnes assèment leur point de vue comme s'il s'agissait d'un fait vérifié et irréfutable alors qu'il ne s'agit que de leur avis.
- Vérifier qu'il s'agit d'une source fiable.
On peut s'assurer de la crédibilité d'un site internet par sa réputation.
- Attention au site parodique comme Le Gorafi :
Ne prenez pas leurs blagues pour des informations...

- Recouper l'information avec une source d'information « reconnue ».
Si vous ne la trouvez pas, cela ne veut pas dire que votre information est fausse, mais peut-être trouverez-vous une autre version qui aura le mérite de vous faire réfléchir... De manière générale, prenez l'habitude de varier vos sources d'informations.
- Décrypter les images
Les images sont parfois choquantes ou attirantes mais à y regarder de plus près, elles ne correspondent pas à la situation décrite dans l'article. Il existe des sites de vérification.
- Apprendre à penser « contre soi-même »
Il est prouvé scientifiquement qu'on est souvent plus crédule quand on apprend une information qui va dans le sens de ce que l'on pense déjà. Cela porte le nom de « biais de confirmation ».

Par groupe, amusez-vous à écrire trois en-têtes d'articles accrocheurs (le titre et une à trois phrases d'introduction). Un des articles doit reprendre une véritable information, un autre sera le plus absurde possible et le troisième, bien que faux, devra sembler plausible.

Vous pouvez vous amuser à tirer au hasard des mots imposés (comme écureuil, diamant, extraterrestre, carottes rapées, etc...)

Puis partagez-les en classe et décelez les vraies informations des fausses...



Fiche 20 : Soulèvement de la jeunesse contre le changement climatique

Connais-tu Greta Thunberg ? Et le mouvement Fridays for future ?

En mai 2018, une jeune lycéenne âgée de seulement 15 ans, décide de faire une grève de l'école. elle décide de ne pas aller au lycée mais de manifester, d'abord seule, devant le parlement suédois pour dénoncer l'inaction des gouvernements face au changement climatique. Elle s'appelle Greta Thunberg.

Au départ, cette grève ne devait durer que jusqu'aux prochaines élections, mais son action inspire des élèves de toute la planète. Elle est progressivement rejoint par de nombreux soutiens et ensemble ils fondent un mouvement *Fridays for future* en proposant une grève scolaire pour le climat tous les vendredis dans le monde entier (*Skolstrejk for klimatet* en suédois).

En 2019, il y a plusieurs manifestations (simultanément dans plusieurs villes) réunissant plus d'un million de jeunes. En 2019, Greta Thunberg devient très populaire et médiatique, elle est élue personnalité de l'année par le magazine *Times*. Elle est invitée au sommet de l'*ONU* sur l'action climatique avec un discours très remarqué : « *How dare you ?* » (« Comment osez-vous ? ») où elle interpelle les hommes et femmes politiques du monde entier sur leur inaction.

Vidéo de présentation du mouvement Fridays for future :



- Que t'inspirent les actions de Greta Thunberg ? Quel adjectif utiliserais-tu pour la décrire ? Pourquoi ?
- Pour quelle cause te sentiras-tu capable d'agir ?

Ecoute cette vidéo du personnage de Noé (extrait de 16431 - Souvenirs d'avenir) :



- Qu'est-ce qui souvent empêche les gens de s'engager aujourd'hui dans la lutte contre le changement climatique ? Qu'est-ce qui toi te retient, te freine ou te dérange ?



Fiche 21 : Fiction vs Réalité



Regarde et écoute ces deux vidéos en commençant par celle de Noé. Il tente d'expliquer, au Monde et notamment à la jeunesse de l'Union Latine et Balkanique d'Europe, les dangers qui menacent la planète. Il appelle à une prise de conscience de la jeunesse. Il veut éviter « les événements » et « l'apparition de Citta Tre ». La deuxième vidéo est le discours de Greta Thunberg à la remise de prix « d'ambassadeurs de la conscience » pour son mouvement *Fridays for Future* en 2019.

Que remarques-tu ?

Pourquoi l'auteur a fait ce choix ?

Quel est le rôle d'une pièce, d'un film ou d'un roman d'anticipation ?

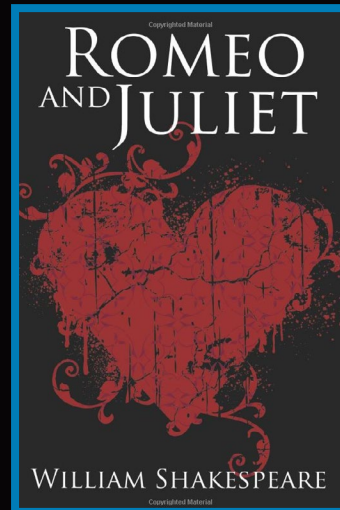
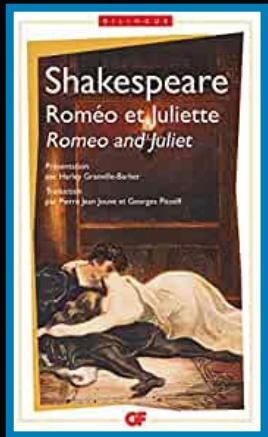


Fiche 22 : Roméo et Juliette

Tu as peut-être reconnu dans la fin tragique de l'histoire d'amour entre Cyla et 16431, une référence à une histoire d'amour parmi les plus connues de la littérature... *Roméo et Juliette*. *16431 - Souvenirs d'avenir* n'est pas une adaptation de *Roméo et Juliette* mais l'auteur y fait évidemment référence...

Roméo et Juliette de William Shakespeare se passe en Italie, dans la ville de Vérone, et raconte l'histoire de deux jeunes gens, Roméo Montaigu et Juliette Capulet, qui s'aiment malgré la rivalité sanglante entre leurs familles. Ils tentent de faire accepter leur amour, mais la haine triomphe et ils connaissent finalement un destin funeste.

Cette pièce du XVIème siècle a fait l'objet de nombreuses adaptations notamment la comédie musicale *West Side Story* ou le film *Roméo + Juliette* qui replacent cette histoire d'amour au XXème siècle.



Le double-suicide des deux amants dans *16431 - Souvenirs d'avenir* est particulièrement triste car il est la conséquence d'une incompréhension...

- 16431 croit que Cyla est morte à cause des émanations toxiques (alors qu'en fait elle est en train de retourner dans le passé. Elle tente de lui expliquer mais il ne comprend pas).
- 16431 décide de sortir dehors, de ne pas prendre la pillule qui le protégerait des gaz toxiques. Il ne sait pas que Cyla a réussi à convaincre les scientifiques de la renvoyer dans le futur. Il respire à pleins poumons et meurt.
- Cyla revient dans le futur. Elle trouve 16431 mort. Elle enlève son masque à gaz pour l'embrasser et, au lieu de le remettre quand elle commence à sentir l'effet des gaz toxiques, elle préfère les respirer pour mourir et rester à tout jamais avec l'homme qu'elle aime.

Comment l'histoire se finit-elle pour Roméo et Juliette ? Quelles sont les incompréhensions dans leur cas ?

Quel sous-titre l'auteur aurait-il pu donner à *16431 - Souvenirs d'avenir* en faisant référence à Roméo et Juliette ?

Par rapport aux risques technologiques, à quoi la pillule que 16431 pourrait prendre pour se sauver, fait-elle allusion ?



Fiche 23 : Agression sexuelle vs Consentement

Cyla est une *Passagéra* courageuse et volontaire. Elle doit affronter toutes sortes de dangers lors de sa mission dans le futur... Dont un plutôt inattendu. Il s'appelle Tibor.
Regarde cet extrait vidéo :



Tibor a cette phrase horrible « Je te protège, tu m'appartiens », que veut-il dire ? Quel droit pense t-il avoir sur Cyla ? Pour quelles raisons ?

Comment appelle t-on l'acte commis par Tibor ?

On appelle *Consentement* le fait de donner son accord à une action, à un projet. Une agression sexuelle est un geste à caractère sexuel, avec ou sans contact physique, commis sans le consentement de la personne visée.

Il s'agit d'un acte d'abus de pouvoir, de force, de contrainte ou de menace qui porte atteinte à l'intégrité physique de la personne. Il peut être commis par une personne

proche ou inconnue de la victime. L'auteur d'une agression sexuelle ou d'une tentative d'agression sexuelle encourt une peine de 5 années d'emprisonnement et de 75 000 € d'amende.

Ré-écoute la vidéo et note les différentes phrases prononcées par Cyla qui auraient dû arrêter Tibor.

La vidéo ci-dessous illustre de manière humoristique avec une tasse de thé la notion de consentement...



Fiche 24 : Expression artistique : Citta Tre

Une scène chorale de la pièce décrit l'apparence de Citta Tre. Le propre du théâtre et de la littérature (contrairement au cinéma) est de laisser le spectateur s'imaginer lui-même le décor qui est décrit.

Dessine « ta vision » de Citta Tre à partir du texte de la pièce :

- Cyla :* *Je l'avais en point de mire*
Choeur : *Comme un phare dans la nuit*
Choeur : *Un mirage au milieu de la zone désertique.*
Cyla : *Et l'image persistait*
Choeur : *Les formes que l'on voit se dessiner à l'horizon...*
Choeur : *Phénomène optique ?*
Cyla : *Depuis déjà plusieurs jours de marche.*
Choeur : *En point de mire*
Choeur : *Boussole dans le désert*
Cyla : *Une immense cité !*
Choeur : *Immensité*
Cyla : *Plus j'approchais, plus cette tâche sombre qui m'accompagnait depuis plusieurs jours devenait concrète*
Choeur : *Les reflets*
Choeur : *Les formes*
Choeur : *Les matériaux*
Cyla : *Une Cité pyramidale compacte*
Choeur : *Construite à flanc de montagne*
Choeur : *Toute en verticalité*
Choeur : *Epousant la forme du relief*
Choeur : *Semblant se perdre dans les nuages*
Cyla : *Je me suis sentie toute petite devant les portes de cette immense cité*
Choeur : *Citta tre*



Illustration de la pièce faite par Yohan Monange (illustrateur lyonnais) pour accompagner l'édition de la pièce par la DREAL Provence Alpes-Côte d'Azur. Elle a également servi d'affiche aux premières représentations de la pièce. On peut y voir sa vision de Citta Tre en arrière-plan.



Fiche 25 : Expression artistique : Incarnation de la Nature

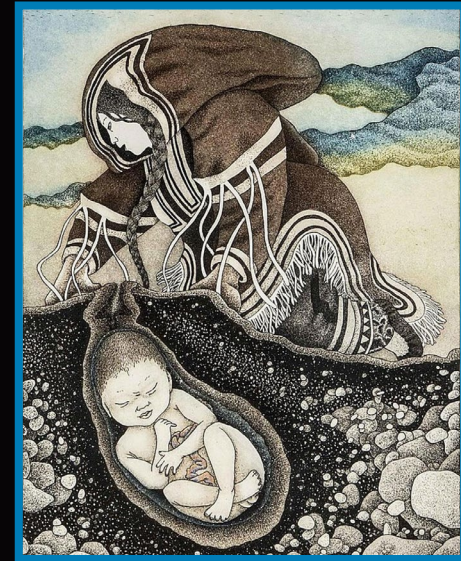
Dans de nombreuses cultures, la Nature est souvent personnifiée sous les traits d'une femme. Il s'agit souvent d'une belle jeune femme pour mettre en lumière la beauté de la nature. Souvent son corps, ses cheveux rappellent l'eau, la terre, la végétation, le vent. Elle est également souvent représentée par une femme enceinte (Mère Nature) dont le ventre rond est parfois le globe terrestre, elle porte le Monde. Dans la peinture Inuit contre, elle fait pousser les hommes dans la terre en semant des graines.

Dans *16431 - Souvenirs d'avenir*, le personnage d'Annuluk incarne la Terre et la Nature. L'auteur-metteur en scène a fait le choix de créer le personnage d'une vieille femme aux longs cheveux blancs. Il souhaitait ainsi :

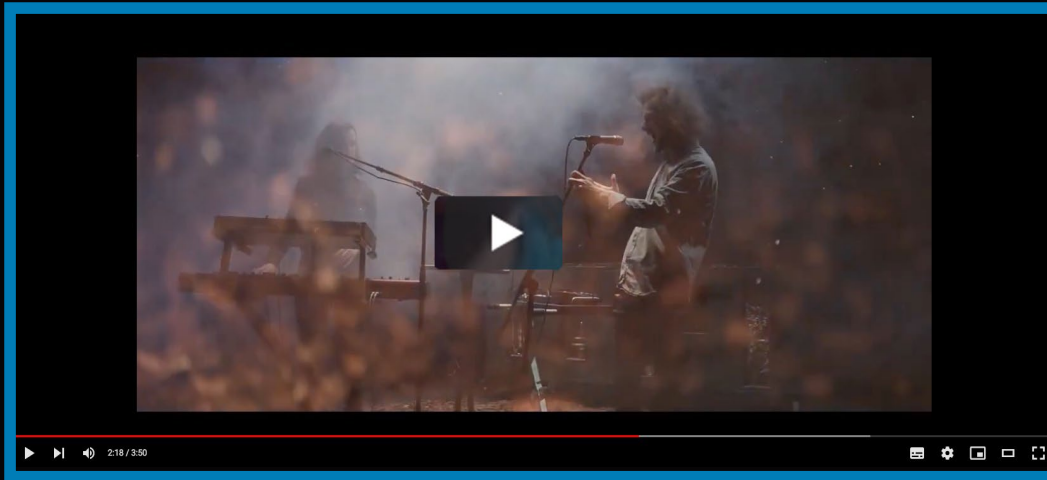
- Montrer l'ancienneté de la Terre par rapport aux hommes.
- Insister sur sa sagesse et inciter au respect.
- Faire voir la fatigue et la colère de la Nature et pas uniquement sa beauté.

La Nature peut être apaisante, aimante, foisonnante mais également dangereuse, incontrôlée, maltraitée, salie ou en colère en fonction de ce que l'on souhaite montrer.

A ton tour de personnifier la nature. Comment souhaites-tu la représenter ? Quel aspect t'intéresse ? Quel message/sentiment aimerais-tu faire passer ?



Fiche 26 : Clip et paroles de *Feel it* du groupe Mû.



Mû : Duo Triphop - Rock

Cécile Maître : Claviers, Chant.

David Honegger : Beatbox, Chant.

David Cartier : Mixage.

A mi-chemin entre rock, trip-hop et rap, le duo Mû mêle la rage du beatbox, la douceur des claviers et l'union atmosphérique des voix complémentaires et contrastées dans un univers envoûtant et poétique. Atypique et fascinant. Mû nous sort des sentiers battus et explore de nouvelles frontières musicales.

Paroles de la chanson *Feel it* :

(Compositeurs : Cécile Maître et David Honegger - Paroles : David Honegger)

Feel it, it's new and it will save us, no matter what. (bis)

It's not the way I see it
So don't close the door on us
The best was done
What more can be made
What more can be made

We did all we could do
To improve our moves and acts
The fault was ours
We'll make it up for you
We'll make it up for you

We'll stand upon our faiths
Brake all solemnness
The end is near
Let me tame your mind
Let me tame your mind

Feel it, it's new and it will save us, no
matter what. (bis)



L'auteur-metteur en scène : Renaud Rocher

Renaud Rocher est le directeur artistique de la Compagnie Essentiel Éphémère depuis 2009 et du Théâtre Le Fou (Lyon 1er) depuis 2011.

Auteur, metteur en scène et comédien, le théâtre est pour lui un engagement citoyen, une certitude que l'art, le spectacle vivant, l'incarnation peuvent et doivent permettre de (re)faire société. Que le « vivre ensemble » passe par la compréhension de l'autre. Et en écrivant, en mettant en scène ou en interprétant, il cherche à porter, transmettre, rendre audible le monde qui nous entoure, qu'artistes et spectateurs partagent au quotidien.

L'écriture à partir de témoignages lui permet de réelles immersions à la découverte de mondes inconnus : le handicap et l'handi-parentalité (avec *Instants X fragiles* en 2015), les demandeurs d'asile (avec *Sous le tarmac* en 2018), l'école et le mal-être enseignant (avec *Comme une image* en 2020) et les jeunes mineurs en exil avec la fable *L'île calme de l'autre côté de la mer* (en 2019).

En parallèle de l'écriture à partir de témoignages, il écrit et met en scène de nombreuses autres pièces plus « classiques » dans leur forme, tout en restant éminemment contemporaines, sociétales, engagées... Poser un regard curieux, empathique, humain sur des thématiques pour éclairer, aider à penser, à ressentir et peut-être (il espère) à comprendre.



La compagnie : Essentiel Éphémère

L'ADN de la compagnie Essentiel Éphémère est le théâtre contemporain, pour porter une parole forte et engagée sur notre société. Du spectacle vivant, proche de nous, de ce que nous sommes, de ce que nous vivons pour réfléchir ensemble, rire ensemble, s'interroger et s'émouvoir ensemble.

Depuis sa création en 2009, la compagnie a proposé au public une vingtaine de créations, dont sept pour le jeune public. Essentiel Éphémère regroupe aujourd'hui une trentaine d'artistes : auteurs, metteurs en scène, comédiens, chanteurs, créateurs lumière... et collabore également avec des scénographes, costumiers et créateurs musicaux en fonction des projets.

Depuis Septembre 2010, la compagnie gère le Théâtre Le Fou (Lyon) et se définit comme des artisans de l'éveil, sans prétention mais avec détermination. Les artistes d'Essentiel Éphémère n'ont pas la maîtrise froide nécessaire à la construction d'un Airbus, mais les voyages qu'ils proposent ne nécessitent pas de vaincre la pesanteur terrestre. Quoique... Les spectacles de la compagnie ne servent pas à fuir un quotidien oppressant, l'oublier l'espace d'une soirée. On peut rire, rêver, s'émouvoir, ce serait idiot de se l'interdire, mais l'objectif n'est pas de mieux dormir après. Il y a la télévision pour ça.



Annexes

Détails, compléments, sources

[L'histoire vraie à l'origine de la pièce...]



L'idée et l'envie de sensibiliser les adolescents vient de l'action de Greta Thunberg et du mouvement *Fridays for Future* mais également de cette histoire vraie survenue lors du Tsunami en Asie du Sud-Est en décembre 2004.

Sur une plage en Thaïlande, Tilly Smith, une petite fille anglaise âgée de 10 ans seulement, a sauvé la vie de plus de 100 personnes.

Son maître lui avait appris, deux semaines seulement avant qu'elle ne parte en vacances en Thaïlande que, la mer qui se retirait était le signe annonciateur d'un tsunami. Lorsque la mer s'est retirée, elle a prévenu ses parents qui ont prévenu toutes les personnes présentes sur la plage. Le tsunami est arrivé 10 minutes plus tard. Ils étaient tous en sécurité.



Depuis près d'un siècle, les dirigeants de l'Union Latine et Balkanique d'Europe gardent un précieux secret. L'existence d'une faille temporelle, permettant à des scientifiques, appelées *Passagéra*, de voyager dans le futur. Ces voyages permettent de rapporter l'état des lieux du monde trente et un an plus tard, en seulement trente et un jours. Les scientifiques peuvent ainsi mesurer l'impact de toutes les décisions politiques afin de préserver l'hégémonie de l'Union Latine et Balkanique d'Europe. Mais depuis 17 ans, sans qu'ils ne sachent pourquoi, les *Passagéra* ne reviennent plus. Cyla est la première, mais elle semble partiellement amnésique, comme perdue entre deux mondes.

Peu à peu la mémoire lui revient. L'avenir dans lequel elle a été envoyée est sombre, hostile, désertique. Dans ses souvenirs, apparaît soudain Citta Tre... Une ville unique, immense, pyramidale au pouvoir autoritaire niant l'individu, où chaque citoyen se voit attribuer un numéro en fonction de sa caste de naissance. Cyla, jetée en prison, croise la route de 16 431, un rebelle accusé de terrorisme humanitaire et d'exercice illégal de l'urbanisme. Il cherche à venir en aide aux populations basses de Citta Tre, victimes d'inondations fréquentes et dévastatrices. Pour Citta Tre, construire des digues, des bassins de rétention, sur-élever des habitations, informer la population, lui apprendre les bons comportements en cas d'inondation est illégal...

Cyla parviendra-t-elle à comprendre les causes d'un tel bouleversement ? Quels sont ces « événements » à l'origine de l'apparition de Citta Tre ? Les dirigeants de l'Union Latine et Balkanique d'Europe parviendront-ils à empêcher l'apparition de ce monde ? Le veulent-ils vraiment ?



Annexes

Détails, compléments, sources

Fiche 1 : Visionner la bande d'annonce de la pièce

Lien vidéo : <https://youtu.be/eHs6lfi1qzc>

Captation et montage vidéo : Stéphane Balay - Lumières du jour.

Tournage : Octobre 2021 - Amphithéâtre culturel, Université Lyon II (Bron, 69)

Pièce créée à la demande et avec le soutien de :

- La Mission Interrégionale «Inondation Arc Méditerranéen» (MIIAM) de la Direction Régionale de l'Environnement, de l'Aménagement et du Logement (DREAL) de zone de défense et de sécurité sud.
- L'Institut Français des Formateurs Risques Majeurs et protection de l'Environnement (IFFO-RME)

Fiche 2 : Le spectacle vivant

- Les artistes de spectacle vivant sont les trapézistes, les chanteurs d'opéra, les comédiennes de théâtre, les danseurs, les marionnettistes et les cracheurs de feu. En général, ils se produisent en spectacle et performant devant des spectateurs présents dans le même lieu. Il peut y avoir des exceptions évidemment.

Les peintres et les sculpteurs sont parfois présents quand leurs œuvres sont exposées mais ils ne peignent pas, ne sculptent pas devant les visiteurs du musée ou de la galerie. On pourrait considérer les portraitistes de Montmartre comme des artistes de spectacle vivant, ils dessinent, peignent devant des spectateurs à quelques centimètres d'eux. Leur modèle étant également présent, tout en dessinant et en peignant l'artiste peut ressentir sa respiration, son énergie, son état émotionnel... dont il s'inspire.

- Le fait de ne pas avoir besoin d'être présent permet aux artistes de cinéma de rencontrer un public beaucoup plus large que les artistes de spectacle vivant. Le dernier *Spiderman* a cumulé plus de 7 millions de spectateurs. Un comédien de théâtre, jouant dans des salles pleines de 800 spectateurs devrait jouer pendant 28 ans, 6 soirs par semaine pour toucher le même nombre de spectateurs.
- Casting : la question posée en ces termes est un peu simpliste mais l'idée était de mettre en évidence que la régularité est une qualité très recherchée pour un comédien de théâtre (Acteur

1) et que la « fulgurance » est davantage une qualité pour un acteur de cinéma, qui bénéficie de plusieurs prises (même si les enjeux économiques nécessitent également une très forte efficacité).

Fiche 3 : Anticipation / Science-fiction / Dystopie

- La représentation de monde futuriste est souvent complexe au théâtre. Elle nécessite souvent des moyens visuels, des effets spéciaux, des budgets, qui correspondent davantage au cinéma.
- Le propre de l'anticipation est de projeter en les impliquant des dangers de la société actuelle : les grands conflits, les crises économiques, identitaires, environnementales sont sources de crainte, de peur et les auteurs d'œuvres d'anticipation cherchent à attirer l'attention de la population sur les conséquences et les dérives possibles afin d'éviter leurs apparitions.
- Science-fiction, anticipation et dystopie : Hunger games
Science-fiction et dystopie : Star wars
Science-fiction : Jurassic Park, Retour vers le futur
Aucun des trois : Spiderman, Harry Potter, Indiana Jones, La famille Adams
- Dark Vador : par ses pouvoirs de Maître Sith et la puissance du côté obscur de la Force, il est capable de savoir ce que vous faites partout dans la galaxie.

Mark Zuckerberg et Facebook : vos données et publications sont conservées et exploitées par les GAFAM.

Oncle Sam : les services secrets américains espionnent leurs propres citoyens (Patriot Act après le 11 septembre 2001).



Annexes

Détails, compléments, sources

Fiche 4 : Le changement climatique

- Les prévisions du météorologue sont : « Prédiction de fortes intempéries et risque d'inondation en Corse semaine prochaine » et « Il fera 17°C ce week-end à Bordeaux ».
Les autres sont des prévisions qui relèvent de la climatologie et elles sont toutes véridiques...
- Les politiques pour lutter contre le réchauffement climatique sont pour l'instant insuffisantes notamment pour les raisons suivantes :
 - L'évolution est lente et ce que l'on croit percevoir actuellement (notamment dans les pays développés) n'est pas suffisamment apeurant au quotidien.
 - De forts intérêts économiques sont en jeu (instrumentalisation du doute scientifique).
 - Des doutes subsistent quant à la gravité de la situation pour une part importante de la population.
 - Les changements de société nécessaires sont éminemment complexes et nécessitent l'adhésion de la population.
 - Les pays qui commencent à subir le plus les effets du changement climatique ne sont pas les pays les plus à même à entraîner le monde vers une transition écologique.

Fiche 5 : Les risques majeurs

- Un aléa
- Tornade / Ile déserte : pas d'enjeux humains, économiques ou environnementaux majeurs
- Le tremblement de terre peut engendrer un tsunami qui peut causer des milliers de morts en atteignant les côtes. Cela a été le cas en 2004 où un tsunami généré par un séisme de magnitude 9.3 à 30 kms de profondeur dans l'Océan Indien (à 160 km des côtes de Sumatra) a fait près de 300 000 victimes en Indonésie, au Sri Lanka, en Inde, en Thaïlande...
- Cf. vidéo.

Fiche 8 : Exprimer son avis

Lien pour télécharger des photos du spectacle : **DOSSIER PHOTOS**

Crédit photo : Stéphan Balay

Fiche 9 : La dramaturgie

Exercice 3 :

- Les scientifiques ont pour objectif initial de connaître l'état du monde 31 ans plus tard et notamment comprendre pourquoi cela fait plus de 17 ans que les passagers ne reviennent plus du futur.
- Une scène de débat intense entre les scientifiques constitue le climax médian. Au fur et à mesure de la remontée des souvenirs de Cyla, ils constatent la dégradation du monde, la société totalitaire générée par ces fameux « événements ». De peur de ne pas réussir à empêcher l'apparition des « événements », ils décident de concentrer leur énergie à s'assurer de « maîtriser » l'effondrement de la société pour faire partie de la classe dirigeante de Citta Tre. Noé refuse ce pessimisme, cet individualisme et cette injustice. Son objectif est alors, tout en continuant à chercher à comprendre ce qui s'est passé, d'alerter la population pour empêcher l'apparition des « événements ».
- Cyla cherche progressivement à :
 - Analyser la zone désertique dans laquelle elle se trouve.
 - Trouver une trace de vie humaine, une civilisation rescapée.
 - Comprendre le fonctionnement de Citta Tre.
 - Comprendre l'origine de Citta Tre.
 - Découvrir la nature exacte des « événements ».
 - Rencontrer des « Dizaines » pour savoir qui ils sont et ce qu'ils savent réellement.

Fiche 10 : Le risque inondation

Lien vidéo : https://youtu.be/HueN_ETdTN4

- 16431 pourrait être surnommé :
«Le résilient».

Sources :

RISQUES : Prévention des risques majeurs

<https://www.gouvernement.fr/risques>



Annexes

Détails, compléments, sources

Fiche 11 : Le risque tempête

Lien vidéo : <https://youtu.be/qXbUkNhcBQ8>

Sources :

RISQUES : Prévention des risques majeurs <https://www.gouvernement.fr/risques>

Fiche 12 : Les risques technologiques

Lien vidéo : <https://youtu.be/eWX-yYNshWQ>

Le Signal National d'Alerte (SNA) :

Pour l'écouter : https://www.securisme.net/IMG/mp3/signal_national_d_alerte.mp3

Pour en apprendre davantage : <https://www.interieur.gouv.fr/Alerte/Alerte-ORSEC/Comment-reagir-au-signal-national-d-alerte>

Sources :

RISQUES : Prévention des risques majeurs <https://www.gouvernement.fr/risques>

Fiche 13 : L'effet domino (exemple de Fukushima)

Lien vidéo : <https://youtu.be/SZxx92i8TmA>

- Ordre des dominos : D - K - J - G - A - H - B - L - I - E - C - F

Fiche 15 : Analyse de texte : La nature en colère

Lien audio : <https://drive.google.com/file/d/1hpyYsOYftetB6vfUc1p2dqWBw-kZrKDw/view>

- Annuluk est, en fonction de ses croyances, la déesse Gaïa, la Nature, la planète Terre, une chamane...
- Les hommes
- Le temps où les hommes avaient moins de connaissance et moins de maîtrise sur la nature et sur leur environnement. Cela les rendait plus humbles, plus prudents et plus respectueux.

- Il ne sait plus écouter la nature. « Il ne s'inspire plus de la nature pour grandir en savoir et en sagesse. Il ne sait plus écouter et observer. »
- Les plantes / les arbres.
- « L'agitation du Monde » : notre monde à grande vitesse. Notre société du « zapping permanent ».
- Les germes des futures racines des futurs forêts sont déjà présentes dans le sol. Elle attend l'arrêt de la folie des hommes pour reprendre sa place.
- Le champ lexical de l'appétit (« le sentiment de satiété », « soif d'immédiateté », « apaiser sa faim ») permet de décrire la « voracité » des hommes.
- L'homme construit abondamment, il remplace la nature par du béton, parfois en engendrant des expulsions de population autochtone (dans les larmes et le sang). Souvent dans le seul but de faire des profits, de gagner de l'argent (« par lassé, des bouts de papier à la valeur artificielle »)
- « rien ne le rapproche plus sûrement de sa fin, et pourtant rien ne semble apaiser sa faim. »
« s'arrêter sur le bord du chemin pour penser et panser ses blessures ».
- « La fenêtre » est la faille temporelle que les scientifiques ont découverte et que les *Passagéra* empruntent pour voyager 31 jours, 31 ans plus tard. « Le miroir du temps » est l'avenir. Annuluk a offert aux hommes la chance de pouvoir observer les conséquences de leurs actes (31 ans plus tard) grâce à ces voyages dans le futur.
- Annuluk parle du cycle de la vie, de l'éternel recommencement. Annuluk parle du temps où l'homme respectait la grandeur de la Nature. Il faisait preuve d'humilité.
- « S'installer humblement » veut dire vivre en harmonie. La chevelure est la planète Terre, la nature, l'écosystème...



Annexes

Détails, compléments, sources

- On peut notamment relever :
 - Le champ lexical de la nature avec «espèce», «sol», «racines», «vent», «feuilles», «pousse», «ruissellement», «eau», «arbrisseau», «enracine», «arbres», «forêt», «terre», «soleil», «arrose», «fleurir» et «Nature».
 - Le champ lexical du combat, de la force et du pouvoir : «fragiles», «faiblesse», «vulnérabilité», «force», «adversité», «assemblée», «occupation», «expansion», «sang», «grandeur», «blessures», «maîtresse» et «pouvoir».
 - Le champ lexical des sens et sensations : «tendre l'oreille», «écoute», «bruissement», «attentive», «silence», «invisible», «regarder», «écouter», «observe», «parle» et «entendre».

Fiche 16 : Fragilité des démocraties - Totalitarisme

Lien vidéo : https://youtu.be/1BVzWD_Diec

- Si les régimes totalitaires sont favorisés par des périodes de crise, on peut imaginer que le changement climatique, s'il n'est pas pris au sérieux suffisamment tôt pourrait en créer le terreau. Dans le cas notamment de pénurie d'eau, de famine ou encore des vagues de réfugiés climatiques.

Fiche 18 : Intérêts particuliers vs intérêt général / Les lanceurs d'alerte

Lien vidéo : <https://youtu.be/zgXLhRvMcho>

Fiche 19 : Propagande - Manipulation - Complotisme - Fake news

Affaires des couveuses au Koweït :

- https://fr.wikipedia.org/wiki/Affaire_des_couveuses_au_Kowe%C3%A9
- <https://www.radiofrance.fr/franceinter/podcasts/rendez-vous-avec-x/le-mensonge-des-couveuses-koweïtiennes-7779337>
- https://www.lepoint.fr/societe/les-faux-bebes-koweïtiens-16-08-2012-1696502_23.php#11
- <https://www.rtbf.be/article/la-premiere-guerre-du-golfe-comment-un-mensonge-a-t-il-mis-le-feu-aux-poudres-10227541>

Géants américains du tabac :

- https://www.lemonde.fr/societe/article/2012/02/25/les-conspirateurs-du-tabac_1647738_3224.html
- <https://cnct.fr/ressource/actualites/lacademie-du-mensonge-de-lindustrie-du-tabac-inventeur-de-faits-alternatifs/>
- <https://www.europe1.fr/societe/Des-experts-a-la-botte-des-cigarettes-US-367778>
- <https://lejournal.cnrs.fr/articles/linvention-la-plus-dangereuse-de-lhistoire>
- https://fr.wikipedia.org/wiki/Industrie_du_tabac#Action_en_justice_intent%C3%A9e_par_le_gouvernement_des_%C3%89tats-Unis

Fiche 20 : Soulèvement de la jeunesse contre le dérèglement climatique

Lien vidéo Fridays for Future : <https://youtu.be/XLbHm6dYD5M>

Lien vidéo Noé - Se mettre en marche : <https://youtu.be/HrFaqi980mA>

Fiche 21 : Fiction vs Réalité

Lien vidéo Noé - prise de conscience : <https://youtu.be/AfGEQ10n490>

Lien vidéo Greta Thunberg - Amnesty International : <https://youtu.be/1Flxf0s250>

L'auteur a souhaité reprendre quasiment mot pour mot un discours existant de Greta Thunberg pour rappeler que même si *16431* et *Citta Tre* sont du domaine de la fiction, les situations dramatiques dont Noé et Greta Thunberg parlent sont une crainte réelle pour l'avenir de l'humanité sans une action résolue des gouvernements.



Annexes

Détails, compléments, sources

Fiche 22 : Roméo et Juliette

- Le double suicide de Roméo et Juliette est un enchaînement dramatique :
 - Juliette prend une potion pour feindre la mort pour éviter d'être mariée de force avec le comte Pâris
 - Le Frère Laurent est empêché par une épidémie de peste de prévenir Roméo de la supercherie
 - Roméo découvre le corps inanimé de Juliette, pensant qu'elle est morte, il se tue en avalant une fiole de poison.
 - Juliette se réveille, elle découvre Roméo mort à ses côtés. Après un dernier baiser, elle se tue avec sa dague.
- Beaucoup de formulations possibles avec « Roméo et Juliette » et au choix « Citta Tre », « Faille temporelle », « espace temps », « risques majeurs », « inondation », « évènements », « changement climatique ». Deux exemples originaux faisant référence à des classiques du répertoire cinématographique **Roméo et Juliette : retour vers le futur** ou **Citta Tre story** (pour faire référence à West Side Story).

Fiche 23 : Agression sexuelle vs Consentement

Lien vidéo Tibor - agression sexuelle : <https://youtu.be/ALZt79CITcY>

Lien vidéo le consentement avec un thé : https://youtu.be/hzrxhA_1LvM

- Dans les sociétés moins civilisées où la loi du plus fort règne (et c'est le cas dans la zone, chez les Extérieurs), les femmes sont en danger. Elles sont les proies des hommes violents, dominants physiquement. Tibor estime qu'en protégeant Cyla d'un danger, dont elle ne pouvait se sauver seule, elle lui doit en retour de se soumettre à ses pulsions sexuelles. C'est pour lui un échange de bons procédés : il la protège, elle se plie à ses désirs sexuels.
- L'acte commis par Tibor est une agression sexuelle, une tentative de viol.
- Cyla lui signifie très clairement par ses mots et par ses gestes qu'elle n'est pas d'accord :

- « N'approchez pas », « Noonnn ! », « laissez-moi », « Je vous en supplie, non ! »
- Elle l'évite, le repousse, le tape.

Attention, parfois dans certains cas, les victimes d'agression sexuelle, tétanisées par la situation, sont dans un état de sidération qui les empêche même de repousser leur agresseur. D'où la nécessité claire d'un consentement.

Fiche 24 : Expression artistique : Citta Tre

Coordonnées de Yohan Monange : sytheim.artstation.com

Instagram : [yohan_monange](https://www.instagram.com/yohan_monange)

Fiche 26 : Clip et paroles de Feel it du groupe Mû.

Site internet : <https://mu-kerquelen.fr>





16431

Souvenirs d'avenir



Compagnie Essentiel Ephémère
2 rue Fernand Rey
69001 Lyon

Chargée de production : Aline Jacomet
09.54.09.23.93. - administration@essentielephemere.fr

Plus d'informations sur le site : www.theatre-risquesmajeurs.fr

Essentiel Ephémère / 511 901 860 000 29 / Licences PLATESV-R 2021 #012982 #012985 #013173



www.theatre-risquesmajeurs.fr