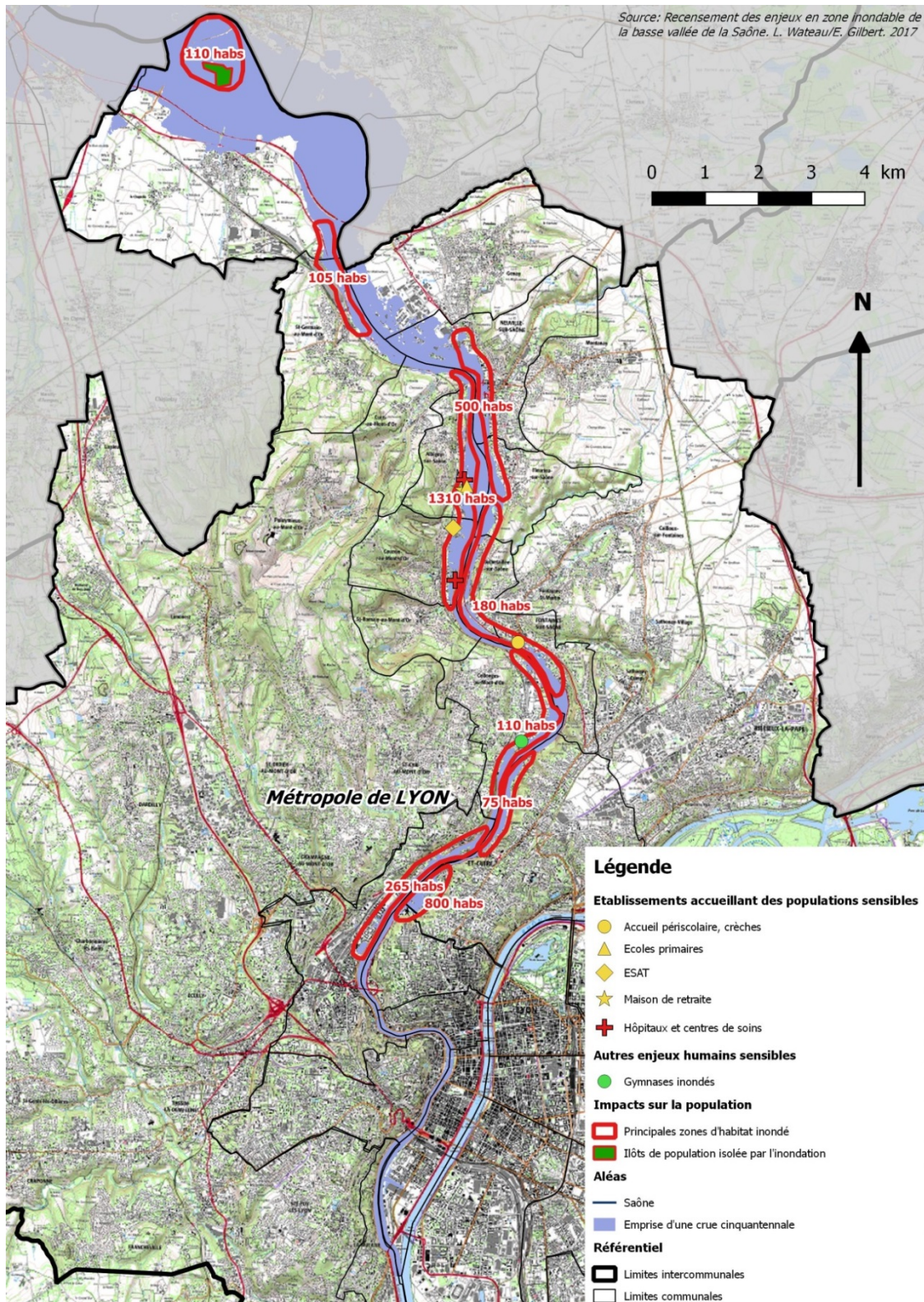


# ENJEUX INONDABLES SUR LA BASSE VALLEE DE LA SAONE(2017)

## CAS DE LA METROPOLE DE LYON

### FOCUS SUR LES ENJEUX LIES A LA SECURITE DES PERSONNES IMPACTES PAR UNE CRUE CINQUANTENNALE (8M97 A COUZON-AU-MONT-D'OR, 50CM DE PLUS QUE LA CRUE DE MARS 2001)



Avec une crue cinquantennale, les enjeux liés à la sécurité des personnes ne seraient que peu impactés sur la Métropole de Lyon. Au niveau des établissements accueillant des personnes sensibles, une maison de retraite serait inondée à Albigny-sur-Saône, de même qu'une école primaire et un hôpital. Un autre établissement hospitalier serait impacté à Couzon-au-Mont-d'Or, ainsi qu'un ESAT. Enfin, une crèche serait sinistrée à Fontaines-sur-Saône. Un gymnase serait inondé à Collonges-au-Mont-d'Or, tandis qu'aucun camping ne serait touché.

Concernant les populations impactées, on pourrait dégager 9 grandes zones avec des habitations inondées. La commune la plus impactée serait Caluire-et-Cuire, avec environ 850 personnes sinistrées (soit 24% de la population inondée totale). Suivraient Albigny-sur-Saône, avec 720 personnes inondées (21% du total intercommunal) et Couzon-au-Mont-d'Or avec 585 personnes inondées (17% du total intercommunal). A Lyon, l'arrondissement le plus touché serait le 9<sup>e</sup>, avec 91% des sinistrés lyonnais. Au total, sur l'ensemble de la Métropole de Lyon, on aurait près de 3500 personnes inondées.

Enfin, on aurait une zone avec des populations isolées par la montée des eaux à Quincieux, où environ 115 personnes seraient coupées de la « terre ferme ».

Pour plus d'informations, il est possible de consulter le rapport d'étude sur IDÉO BFC, comprenant également les ratios population inondée/population totale par commune.