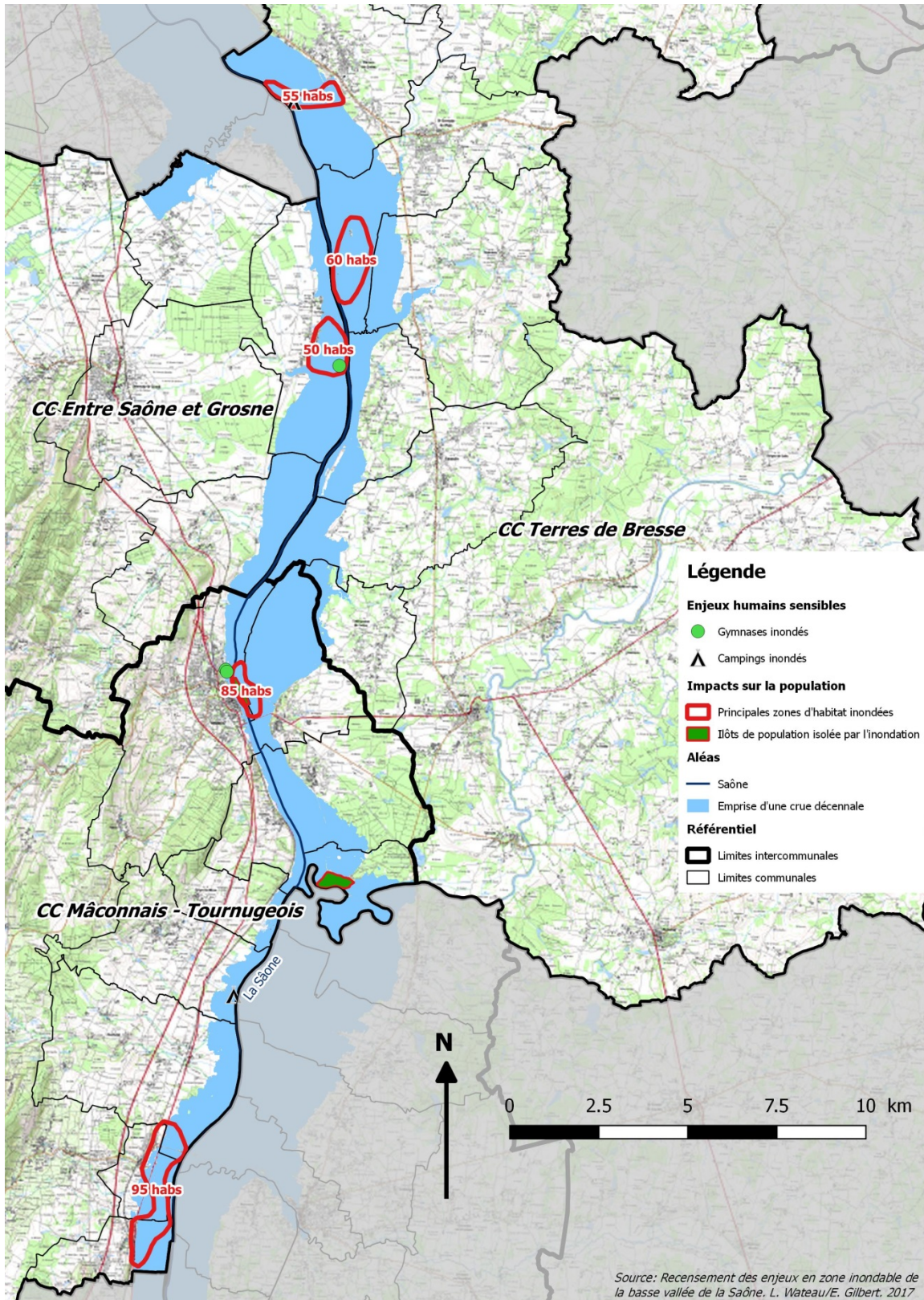


ENJEUX INONDABLES SUR LA BASSE VALLEE DE LA SAONE (2017) CAS DU TOURNUGEOIS FOCUS SUR LES ENJEUX LIES A LA SECURITE DES PERSONNES IMPACTES PAR UNE CRUE DECENNALE (5M81 A TOURNUS, PROCHE DE LA CRUE DE JANVIER 2018)



Avec une crue décennale, les enjeux liés à la sécurité des personnes ne seraient que peu impactés sur le périmètre visé. Aucun établissement accueillant des personnes sensibles (crèches, écoles, maisons de retraite) ne serait touchés. Seuls 2 gymnases seraient inondés à Tournus et 1 à Gigny-sur-Saône, et 2 campings sur l'ensemble des 3 intercommunalités.

Concernant les populations impactées, on pourrait dégager 5 grandes zones avec des habitations inondées. La commune la plus impactée serait Tournus, avec environ 100 personnes sinistrées. Là aussi, les impacts seraient limités avec seulement un peu plus de 460 personnes inondées sur l'ensemble du périmètre visé. Au niveau intercommunal, des estimations permettent de savoir le nombre probable d'habitants impactés.

Ainsi, on aurait :

- Sur la Communauté de Communes Mâconnais-Tournugeois, environ 260 habitants impactés. La commune la plus touchée serait Tournus, avec 39% de la population inondée.
- Sur la Communauté de Communes Entre Saône et Grosne, environ 65 habitants impactés. La commune la plus touchée serait Gigny-sur-Saône, avec 94% de la population inondée.
- Sur la Communauté de Communes Terres de Bresse, environ 140 habitants impactés. Les communes les plus touchées seraient St Germain-du-Plain et Ouroux-sur-Saône, avec respectivement 50% et 39% de la population inondée.

Enfin, on aurait 2 zones avec des populations isolée par la montée des eaux : à La Truchère, où environ 145 personnes seraient coupées de la « terre ferme », et à Farges-lès-Mâcon, où 170 personnes seraient isolées.

Pour plus d'informations, il est possible de consulter le rapport d'étude sur IDÉO BFC, comprenant également les ratios population inondée/population totale par commune.