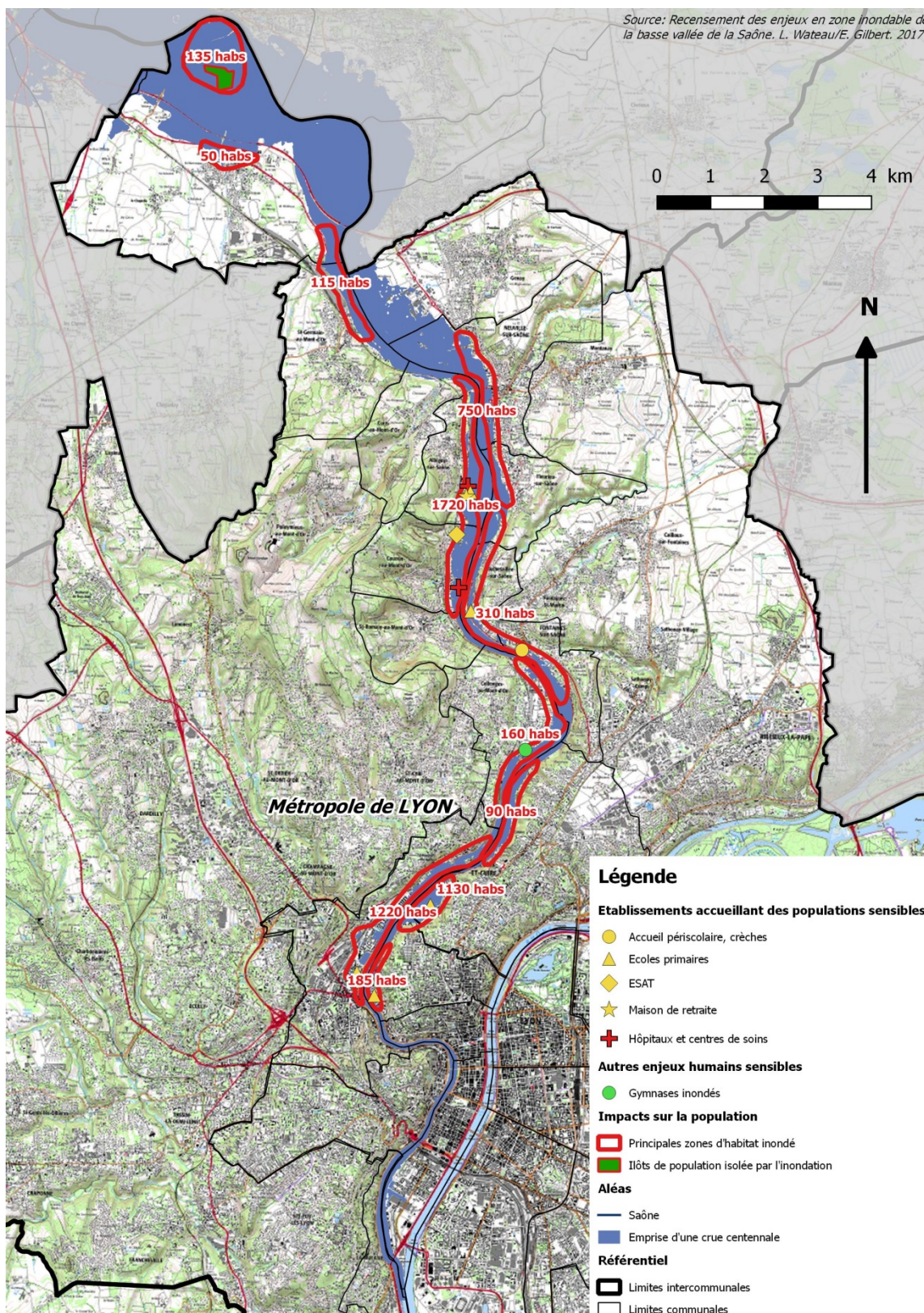


ENJEUX INONDABLES SUR LA BASSE VALLEE DE LA SAONE(2017)

CAS DE LA METROPOLE DE LYON

FOCUS SUR LES ENJEUX LIES A LA SECURITE DES PERSONNES IMPACTES PAR UNE CRUE CENTENNALE

(9M40 A COUZON-AU-MONT-D'OR, PROCHE DE LA CRUE DE JANVIER 1955)



Avec une crue centennale, on aurait, au niveau des établissements accueillant des personnes sensibles, une maison de retraite inondée à Albigny-sur-Saône, de même qu'une école primaire et un hôpital. Un autre établissement hospitalier serait impacté à Couzon-au-Mont-d'Or, ainsi qu'un ESAT. Une crèche serait sinistrée à Fontaines-sur-Saône, ainsi que 4 autres écoles primaires (1 à Caluire-et-Cuire, 1 à Rochetaillée-sur-Saône et 2 à Lyon). Un gymnase serait inondé à Collonges-au-Mont-d'Or, tandis qu'aucun camping ne serait touché.

Concernant les populations impactées, on pourrait dégager 11 grandes zones avec des habitations inondées. La commune la plus impactée serait Lyon, avec environ 1575 personnes sinistrées (soit 26% de la population inondée totale). L'arrondissement le plus touché serait le 9^e, avec 78% des sinistrés lyonnais. Suivraient Caluire-et-Cuire, avec 1120 personnes inondées (19% du total intercommunal), Albigny-sur-Saône, avec 890 personnes inondées (15% du total intercommunal) et Couzon-au-Mont-d'Or avec 825 personnes inondées (14% du total intercommunal). Au total, sur l'ensemble de la Métropole de Lyon, on aurait plus de 5950 personnes inondées.

Enfin, on aurait une zone avec des populations isolées par la montée des eaux à Quincieux, où environ 115 personnes seraient coupées de la « terre ferme ».

Pour plus d'informations, il est possible de consulter le rapport d'étude sur IDÉO BFC, comprenant également les ratios population inondée/population totale par commune.